



Universiteit  
Leiden  
The Netherlands

## Bergschenhoek

Louwe Kooijmans, L.P.

### Citation

Louwe Kooijmans, L. P. (1977). Bergschenhoek. In *Archeologische Kroniek van Zuid-Holland* (Vol. 1976, pp. 245-247). Retrieved from <https://hdl.handle.net/1887/3721873>

Version: Publisher's Version

License: [Licensed under Article 25fa Copyright Act/Law \(Amendment Taverne\)](#)

Downloaded from: <https://hdl.handle.net/1887/3721873>

**Note:** To cite this publication please use the final published version (if applicable).

# Archeologische kroniek van Zuid-Holland over 1976

door

HERBERT SARFATIJ

## Prehistorie

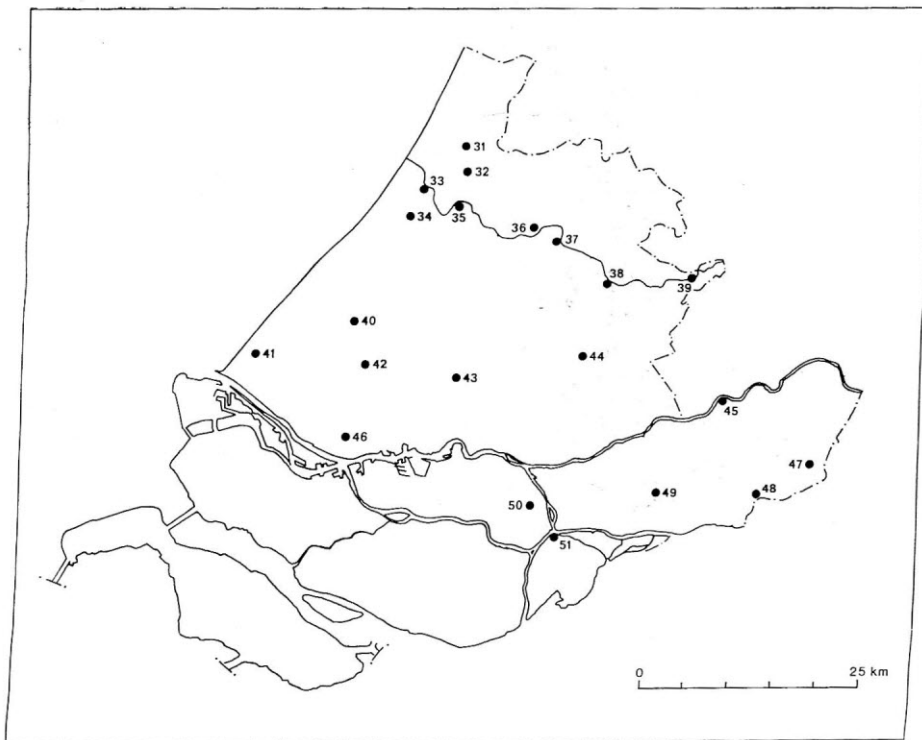
Bergschenhoek (afb. 21-23) Bij het uitgraven van een kanovijver in de gemeente Bergschenhoek, deel van het recreatieplan 'Rottemeren', werd op 11 mei 1976 door de heer H. van Hilten een verkenning verricht, waarbij hij neolithische nederzettingen ontdekte op een diepte van ca. 3 m beneden het op — 5 m N.A.P. gelegen maai-veld. Grote randscherven van onversierd aardewerk, het fragment van een stenen dissel, een bijkling van hertegewei, enkele vogelbotjes, visschubben, delen van touw en de waarneming van houtwerk toonden dat de vindplaats uiterst belangwekkend was: het oudste nederzettingsterrein van het deltagebied, ongeveer even oud als dat bij Swifterbant, maar met veel gunstiger conserveringscondities. Het aardewerk lijkt sterk op dat van de Vlaardingen Cultuur, doch verschilt daarvan essentieel door de duidelijke stripopbouw, zichtbaar aan de breukvlakken en de veelvuldige kerfjes op de rand. Het is dunner, veel beter afgewerkt en harder dan dat van Swifterbant en de oudste cultuurlaag van de Hazendonk.

Toen de vondst begin juni bekend werd bestond er geen gelegenheid meer voor een verkenning: de uitgraving was inmiddels met water gevuld. Begin september werd de ontgraving evenwel uitgebreid en de vijver daartoe leeggepompt. Vanuit het opgravingskamp te Molenaarsgraaf (zie p. 248) is toen onder nogal bezwaarlijke omstandigheden een korte verkennende opgraving verricht, met zeer belangwekkende resultaten.

Uit enkele boorprofielen blijkt dat het punt gelegen is in een gebied met overwegend afzettingen van een venige klei, een zoetwater-meerafzetting, op een Cardium-rijke, waarschijnlijk in brakke omstandigheden gevormd sediment. Oostelijk van de vindplaats zijn enkele 10-tallen cms dikke veenlagen ingeschakeld in de venige klei. De nederzetting bevond zich blijkbaar aan de rand van een dergelijk veengebied, in de overgangszone naar een open water ten westen daarvan.

In de afgravingswand, direct naast de vindplaats werden op een niet meer dan 4 x 4 m groot en 35 cm dik stuk veen (een losgeslagen stuk van de veen-oever) nederzettingssporen aangetroffen. Het veenoppervlak (— 7,90 m N.A.P.) was beloopbaar gemaakt, door er herhaaldelijk en in verschillende richtingen bundels riet uit te spreiden, waarbij op een enkel punt tenminste 4 lagen konden worden onderscheiden. Onder de rietlagen was een veraard loopvlak te herkennen; op het oppervlak was eveneens een loopvlak met een hardplaatsje herkenbaar. Na de gedeeltelijke overslibbing met een laagje klei van niet meer dan 5 cm werd het veenbrok opnieuw met rietbundels in verschillende richtingen beloopbaar gemaakt, waarbij telkens rondhout, splijthout en naar het schijnt fragmenten van een boomstamkano zijn gebruikt.

Slechts weinig verschoven t.o.v. het eerste hardje heeft in deze tweede hoofdfase



Afb. 20 Overzicht van vindplaatsen in Zuid-Holland in 1976. Voor de perioden (kolom 3) zie p. 186. Tek. ROB.

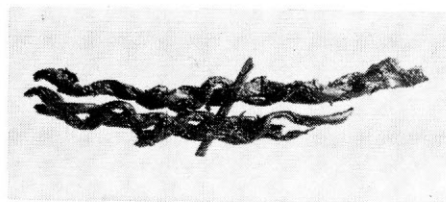
Alphen a.d. Rijn	37	(R, VM, LM)	p. 257
Arkel	48	(VM, LM)	p. 258
Bergschenhoek	43	(M)	p. 245
Bodegraven	38	(R)	p. 253
Delft	42	(LM)	p. 258
Dordrecht	51	(LM)	p. 258
Gouda	44	(LM)	p. 264
's-Gravenzande	41	(LM)	p. 264
Hendrik Ido Ambacht	50	(LM)	p. 264
Koudekerk a.d. Rijn	36	(LM)	p. 264

Leerdam	47	(LM)	p. 264
Leiden	35	(VM, LM)	p. 264, 265
Molenaarsgraaf	49	(M, N)	p. 248
Rijswijk	40	(D)	p. 265
Sassenheim	31	(LM)	p. 265
Tienhoven	45	(LM)	p. 266
Valkenburg	33	(R)	p. 253
Vlaardingen	46	(R)	p. 257
Warmond	32	(LM)	p. 266
Wassenaar	34	(B, IJ, LM)	p. 252
Woerden	39	(R)	p. 257

wederom een vuurtje gebrand. Dit is herhaaldelijk vernieuwd: dunne lagen riet en vertrapt veen wisselen af met dikkere lagen houtskool. Binnen 30 cm zijn drie opeenvolgende haardjes herkend met bijbehorende rietmatten en loopvlakken. Wij hebben de indruk te maken te hebben met een zeer kortstondig gebruik van dit punt gedurende een aantal opeenvolgende jaren, dat met een weidse naam 'visstation' genoemd kan worden of met een meer alledaags woord: een 'stek' uit het vroeg-neolithicum. Daarop wijzen ook wel de resten van touw-twijg-constructies, de zeer talrijke visresten: schubben, graten, wervels en het praktisch ontbreken van vondsten. Deze bestaan slechts uit het fragment van een gewei-bijl, een gebakken stuk klei (verzwarende) en het vrij volledige skelet van een zeer grote vogel, blijkens de vondstsituatie slachtafval. Het monstermateriaal is overigens zeer rijk aan botanische resten (pitten van wilde pruimen o.a.), visresten zijn overvloedig en er zijn zeer goede en gevarieerde



Afb. 21 Bergschenhoek. V.l.n.r. priem uit een vogelbotje, bijkling van hertegewei, fragment kwartsiet dissel, lemen gewicht. Foto RMO.



Afb. 22 Bergschenhoek. Fragment van een voorwerp, gemaakt uit twijgen en gedraaid touw. Foto RMO.

<sup>14</sup>C-monsters. Een houtmonster, geborgen bij de ontdekking, leverde reeds een eerste datering:  $3465 \pm 60$  b.c. (GrN 7764), iets vroeger dan de nederzettingen bij Swifterbant (3400-3200 v. Chr.).

Een probleem vormt nog de relatie van de eerste vondsten tot het hier beschreven terreintje, waar geen enkel stuk aardewerk werd aangetroffen. Mogelijk zijn de scherven op te vatten als verspeelde netverzwarings. Gezien de zeldzaamheid van neolithische resten in het deltagebied is het ontbreken van samenhang zeer onwaarschijnlijk. Bij de boringen is op korte afstand nog een tweede vergelijkbaar terreintje aangetroffen. Verkenning van de taluds van de afgraving bleef zonder resultaat.

RMO, Leiden

L. P. LOUWE KOIJMANS



Afb. 23 Bergschenhcek. De donkere laag geeft een hardplaats in verschillende stadia weer.  
Foto RMO.