



Universiteit
Leiden
The Netherlands

Zoelen: Kapel Avezaath

Louwe Kooijmans, L.P.; Heide, G.D. van der; Hulst, R.S.

Citation

Louwe Kooijmans, L. P., Heide, G. D. van der, & Hulst, R. S. (1971). Zoelen: Kapel Avezaath. In *De Gelderse Archeologische Kroniek (Historisch Jaarboek voor Gelderland. Bijdragen en Mededelingen Vereniging Gelre)* (Vol. 1968, pp. 21-23). Retrieved from <https://hdl.handle.net/1887/3721865>

Version: Publisher's Version

License: [Licensed under Article 25fa Copyright Act/Law \(Amendment Taverne\)](#)

Downloaded from: <https://hdl.handle.net/1887/3721865>

Note: To cite this publication please use the final published version (if applicable).

16. *Zoelen*. Kapel Avezaath

De uiterst korte noodopgraving op 20 en 21 augustus van een ruim 30 m lang gedeelte van een scheepsbodern (fig. 6) dat nabij Kapel Avezaath in een zandput in het bed van de Linge werd gevonden, heeft waardevolle gegevens opgeleverd over een schip van Romeinse ouderdom. Van

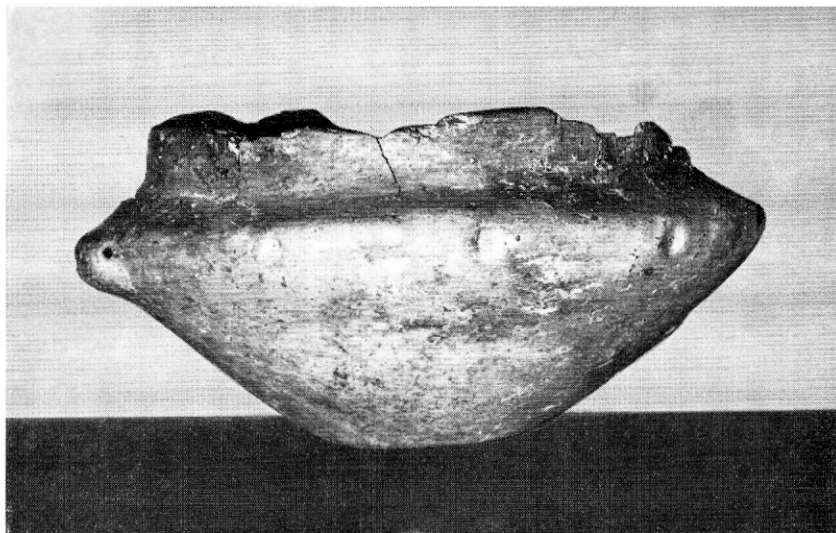


FIG. 5

SCHAAL 1:2

Foto: ROB



FIG. 6

Foto: ROB

de kim, waar het boord de verbinding vormde met de vlakke bodem, kon op één plaats een klein gedeelte worden vastgesteld. Er werd helaas te weinig gevonden om een voorstelling te kunnen maken van het voor- en achterstevengedeelte.

Het vlak van het vaartuig bestond uit zeer lange, brede gangen, niet overlappend, maar koud tegen elkaar geplaatst. Het verband werd gevormd door vrij brede, vlakke buikstukken die twee aan twee naast elkaar waren geplaatst. Zij waren met lange ijzeren vierkante nagels, met brede vlakke koppen, aan het vlak verbonden, telkens twee bijeen ingeslagen, waarvan één met de kop binnenboord, de andere andersom. De spitse einden waren omgeslagen en teruggedreven in het hout.

De ligging van het scheepsfragment maakt het aannemelijk, dat het is aangespoeld tegen de oever van de toenmalige rivierbedding en daar is gezonken. Vervolgens is het overdekt met horizontaal gelaagde zand- en grintafzettingen met plaatselijk kriskras-gelaagdheid van de Linge. In deze afzettingen werd verslagen wrakhout van het schip aangetroffen en enkele dierenbeenderen. Enkele Romeinse vondsten lagen in deze zanden en in direct contact met het schip. Het zijn een randscherf van een terra sigillata-wrijfschaal (3de eeuw) en een paar grote brokstukken van dakpannen. Voorts een breeuwijzer, dat tezamen met enig ander ijzerwerk op de bodem van het schip lag. In een hieraan vastgeroeste ring was een randscherf van een ruwwandig bord uit de 2de of 3e eeuw geklemd.

Een scherf Pingsdorf-aardewerk, direct naast het hoogst gelegen deel van het schip gevonden, wekte enige aarzeling op het punt van de datering. Aangezien ook in de omgeving behalve Romeins, Karolingisch en laat-middeleeuws materiaal werd gevonden, was een 14C-datering als aanvulling op de archeologische bevindingen zeer gewenst. Deze datering heeft intussen het vermoeden dat het scheepsfragment uit de Romeinse tijd stamde, bevestigd¹⁾.

Pogingen om een klein fragment van het schip te bergen zijn helaas mislukt²⁾.

Archeologisch Nieuws. 1968, *124.

L. P. Louwe Kooijmans, G. D. van der Heide en R. S. Hulst. RMO