



Universiteit  
Leiden

The Netherlands

## Steentijdbewoning van de Delta

Louwe Kooijmans, L.P.

### Citation

Louwe Kooijmans, L. P. (1976). Steentijdbewoning van de Delta. *Fibula: Historisch Blad Voor De Jonge Leden Van De Njbg*, *Fibula*(17), 4-7. Retrieved from <https://hdl.handle.net/1887/3720100>

Version: Publisher's Version

License: [Licensed under Article 25fa Copyright Act/Law \(Amendment Taverne\)](#)

Downloaded from: <https://hdl.handle.net/1887/3720100>

**Note:** To cite this publication please use the final published version (if applicable).

# Steentijdbewoning van de Delta

*Voor de derde achtereenvolgende maal zullen enkele N.J.B.G.-leden deze zomer deelnemen aan de opgraving op de Hazendonk in Molenaarsgraaf. Zij leveren zo een kleine bijdrage aan de vermeerdering van onze kennis van de steentijd-bewoning van de Rijn/Maas-delta. Aan den lijve hebben zij ondervonden hoeveel inspanning en geduld het vergt om dat kleine stukje prehistorie te beschrijven.*

## De Delta

De „Rijn/Maas-delta”, daarmee bedoelen we alle jonge zand-, klei- en veenafzettingen ten westen en ten zuiden van de Utrechtse heuvelrug en ten noorden en westen van de Brabantse zandgronden. Zij zijn afgezet na circa 7000 v.Chr. onder invloed van de stijgende zeespiegel. In het westen gebeurde dit door de zee, in het oosten door de rivier en, daartussen bevond zich (vooral na 3000 v.Chr.) een uitgestrekt veengebied. Dr. J. H. Holwerda — tussen 1904 en 1939 conservator en directeur van het Rijksmuseum van Oudheden — geloofde dat dit ogenschijnlijk weinig aantrekkelijke gebied slechts incidenteel in neolithicum en bronstijd werd bezocht en dat er van werkelijke bewoning geen sprake was. Deze stelling werd in 1928 onhoudbaar, toen J. Butter een nederzettingsterrein ontdekte bij Zandwerven, dat door standvoetbeker-scherven in het late neolithicum moest worden gedateerd. Niet alleen uit de steentijd, maar ook uit de bronstijd en ijzertijd zijn sedertdien tal van woonplaatsen ontdekt. Dat de zandruggen, kreekoevers en moerassen van het deltagebied telkens weer door prehistorische mensen werden uitgekozen om er hun nederzettingen te vestigen, is voor de meesten van ons betrekkelijk vanzelfsprekend geworden. De jonge afzettingen waren immers vruchtbaar, er was in elk geval geen gebrek aan water en de streek zal rijk zijn geweest aan wild. We zijn nu begonnen die bewoningsgeschiedenis stap voor stap te beschrijven, wat alleen maar mogelijk is door opgravingen uit te voeren van nederzettingen uit verschillende perioden in verschillende streken. Ik wil hier iets vertellen over onze pogingen iets over de oudste bewoning te weten te komen en dan speciaal over mijn eigen opgraving (en die van de N.J.B.G.-werkkampen!) op het Hazendonkje.

## De Hazendonk

De Hazendonk nu is het topje van een oud rivierduin, waarvan de flanken geleidelijk onder het veen zijn verdwenen. Het is er één van een groot aantal, in groepen verspreid in de Alblasserwaard. De Hazendonk echter ligt apart, ongeveer 8 km verwijderd van de meest nabije „donk”, en dat is wel de reden, waarom men er zich gedurende het neolithicum keer op keer vestigde; er was in de wijde omtrek weinig andere keus. Doordat de Hazendonk bovendien betrekkelijk klein is (het topje is nu circa 50 x 150 meter) is het mogelijk de gehele donk min of meer systematisch af te zoeken, wat bij een grote donk, als die van Brandwijk of de Schonenburgse Heuvel, onbegonnen werk zou zijn geweest.

Op het topje zelf is alles vrijwel volledig vergaan of weggespoeld. Alleen enkele stenen en vuursteentjes vinden we daar nog. Op de overdekte hellingen is de situatie gunstiger. Ten eerste geloven we, dat de mensen steeds vooral op die hellingen hebben gezeten, ten tweede is alles wat ze hebben achtergelaten daar netjes afgedekt door latere afzettingen van klei en veen en ten derde vinden we daar het materiaal uit de verschillende bewoningsmomenten keurig laagsgewijs gesorteerd.

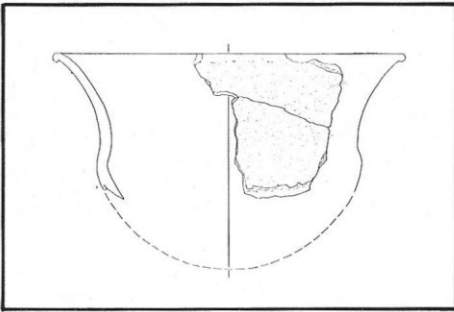
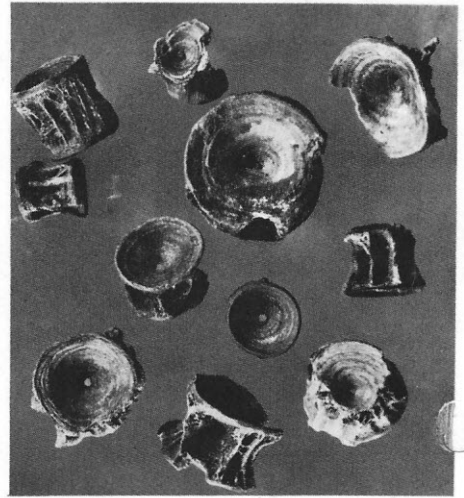
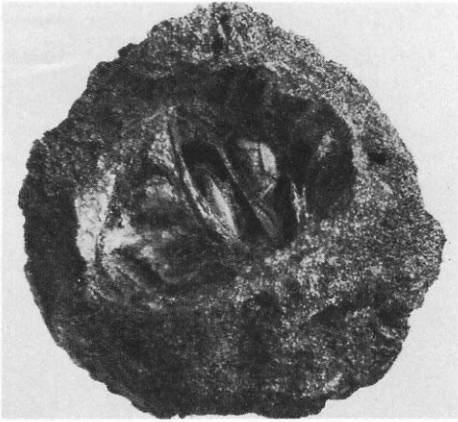


*Het oostprofiel van put 3 laat de opeenvolgende klei- en veenlagen (resp. licht en donker) zien. Ter hoogte van de kruiwagens begint het Hazendonkniveau, het „zwarte bandje“ van de Vroege Vlaardingen-cultuur ligt enkele dm. beneden de dunne kleilaag, de laat-Vlaardingen scherven zaten in de bovenste klei. Op de achtergrond het topje van de donk.*

Dat zit namelijk zo: de zeespiegel steeg in die tijd vrij snel (ongeveer 20 cm per eeuw) en de veengroei ging daarmee gelijk op. Afval die op het veen werd achtergelaten werd dus spoedig daarna overwoekerd en met veen bedekt. Tot nu toe konden we vijf bewoningsfasen (= afvallagen) onderscheiden. De beide oudste behoren tot voor ons land geheel nieuwe culturen: de Michelsbergcultuur en de „Hazendonk-cultuur“. De eerste kennen we al goed uit Duitsland en België, maar in ons land waren tot nu toe geen onmiskenbare Michelsberg-vondsten gedaan. De tweede wordt gekarakteriseerd door een origineel soort aardewerk, afwijkend van hetgeen gelijktijdig in Noord-Duitsland en België in gebruik was. We hebben daarom zelf een nieuwe naam uitgedeeld. Voorlopig zijn beide gedateerd omstreeks 3400 en 3000 v. Chr., dus vele eeuwen vóór de wel-bekende Vlaardingen-cultuur. Daarvan hebben we in twee hogere lagen veel materiaal gevonden: scherven van potten met gaatjes onder de rand uit de vroege Vlaardingen-cultuur (2400 v. Chr.) en een laag met laat-Vlaardingen aardewerk (2100 v. Chr.). De vijfde laag bevat spaarzame resten van de klokbeker-cultuur.

### **Overblijfselen**

Het gaat ons echter niet in de eerste plaats om de scherven, hoewel die natuurlijk ook van belang zijn: we kunnen nu voor iedere periode precies vaststellen welk type potten er werd gebakken. Daarnaast vinden we de bijbehorende vuurstenen werktuigen, stukken van slijpstenen en bijlen en botten van de geslachte dieren. Door veel grond te zeven verzamelen we visresten, verkoolde zaden en graankorrels en allerlei kleine archeologische resten: stukjes vuursteen, b.v. een barnstenen kraal.



*(links boven) Een verkoold appeltje uit ongeveer 3000 v.Chr. Waarschijnlijk werden deze wilde appeltjes gedroogd om ze langer te kunnen bewaren. (links) Een grote scherf maakte het mogelijk een tulpbeker van de Michelsberg Cultuur te reconstrueren. (boven) Duizenden viswerveltjes werden uit de verschillende cultuurlagen gezeefd.*

Tezamen met het stuifmeelonderzoek van het veen komen we daaruit te weten of de mensen boeren waren of jagers, of ze graan verbouwden en welke visserij ze beoefenden. Ook het landschap, de begroeiing, de fauna en de wijze van ontginnen kunnen we zo achterhalen voor iedere periode. Voor het zover is zal er echter nog heel wat laboratoriumwerk gedaan moeten worden.

Van de nederzettingen zelf vinden we vrijwel niets meer terug. Uit de vroege Vlaardingentijd stamt een palissade, maar resten van huizen zijn niet aangetroffen. Het zijn eigenlijk alleen de uiteinden van de afvallagen die nog bewaard zijn gebleven. Het belang van de Hazendonk is vooral de laagsgewijze ordening (de „stratigrafie“) van deze afvallagen. Over de structuur van de nederzettingen uit de verschillende perioden worden we door andere opgravingen geïnformeerd, met name die te Swifterbant en Vlaardingien.

### **Swifterbant en Vlaardingien**

Bij Swifterbant in de polder Flevoland wordt momenteel een groep nederzettingen uit 3400-3200 v.Chr. opgegraven door het Biologisch-Archeologisch Instituut te Groningen. Men woonde daar op de oeverwallen van een krekensysteem. De woonplaatsen zijn niet groter dan 25 m doorsnede. Er zijn aangepunte houten palen gevonden en lemen haardplaten, maar het lijkt nog niet mogelijk iets over de vorm van de huizen of de hutten te zeggen. Wel zullen het aardewerk, de stenen en benen werktuigen, de voedselvoorziening en het landschap beschreven kunnen worden.