



Universiteit
Leiden
The Netherlands

Wat doen werklozen met hun stem? Opkomst en kiesgedrag van de werkloze kiezers bij de deelraadsverkiezingen 1984 in Rotterdam

Buijs, F.

Citation

Buijs, F. (1986). Wat doen werklozen met hun stem?: Opkomst en kiesgedrag van de werkloze kiezers bij de deelraadsverkiezingen 1984 in Rotterdam. *Acta Politica*, 21: 1986(1), 57-79. Retrieved from <https://hdl.handle.net/1887/3452623>

Version: Publisher's Version
License: [Leiden University Non-exclusive license](#)
Downloaded from: <https://hdl.handle.net/1887/3452623>

Note: To cite this publication please use the final published version (if applicable).

Wat doen werklozen met hun stem?

Opkomst en kiesgedrag van de werkloze kiezers bij de
deelraadsverkiezingen 1984 in Rotterdam

Frank Buijs

1. Inleiding

'Werklozen met een laag inkomen zijn de typische thuisblijvers'. 'Werkloosheid veroorzaakt een afname van de belangstelling voor politiek'. 'Werkloosheid veroorzaakt een verandering in de politieke gezindheid: die verschuift iets naar links'.

Drie citaten uit recente sociaal-wetenschappelijke onderzoeken over werklozen en politiek. Wat is er precies aan de hand? Gooien werklozen hun stem weg? Vormen ze een kiezerspotentieel van de linkse partijen? De langdurige en massale werkloosheid van de laatste jaren leidt langzaam tot enig politicologisch onderzoek dat specifiek gericht is op werklozen. Dit onderzoek verkeert – algemeen gesproken – nog in het aantrekkelijke beginstadium van prikkelende tegenstellingen, empirische chaos en gebrek aan omvattende theorievorming. Voor een werkloze politicoloog tegelijk een wetenschappelijke uitdaging, een gat in de markt én een aanleiding om de groep waartoe je ongewild behoort eens nader onder de loep te nemen.

Op zoek naar literatuur en onderzoeksmateriaal over werklozen en politiek stuitte ik op een onderzoek van het Centrum voor Onderzoek van Maatschappelijke Tegenstellingen (COMT) van de Rijksuniversiteit te Leiden over de deelgemeenteraadsverkiezingen van 16 mei 1984 in Rotterdam. Deze verkiezingen waren van meer dan lokaal belang door de recente opkomst van de Centruumpartij en de deelname van migranten aan de verkiezingen. Onder leiding van Jan Rath¹ is tijdens deze verkiezingen een sociaal-wetenschappelijke onderzoek verricht; een onderdeel hiervan bestond uit een kiezersonderzoek door middel van schaduwverkiezingen. Omdat hierbij ook werd gevraagd naar de sociaal-economische stratificatie van de opgekomen kiezers is het mogelijk om met behulp van deze gegevens meer duidelijkheid te krijgen over de relatie tussen werkloosheid, opkomst en kiesgedrag.

Hoewel het object van onderzoek beperkt was, zijn de resultaten opmer-

kelijk en een goede aanleiding om een aantal gangbare opvattingen over werklozen en politiek te toetsen. De vragen die ik mij stelde zijn de volgende.

Hoe zit het nu precies met de opkomst van werklozen? Rosenthal² schrijft naar aanleiding van de Tweede-Kamerverkiezingen van 1982 dat werklozen met een laag inkomen de typische thuisblijvers zijn. Schmidt³ stelt naar aanleiding van diezelfde verkiezingen dat factoren als inkomen, leeftijd en opleiding nauwelijks van invloed zijn op de opkomst. Gaat het hier om een reële tegenstelling of een verschil van benadering? Vanuit Rosenthals presentatie van de gegevens van het Nationaal Kiezersonderzoek 1982 verwachten we dat het percentage werklozen dat opkomt om te stemmen een stuk kleiner is dan de gemiddelde opkomst.

Als werklozen slechter opkomen, ligt de oorzaak dan ook in de werkloosheid van de betrokkenen? Werklozen zijn immers ook mensen met een bepaalde leeftijd, opleiding, sekse, politieke oriëntatie, land van herkomst, enzovoort.

Hoe 'erg' zou het zijn als een relatief groot deel van de werklozen niet gaat stemmen? Gaat het om een potentiële tweedeling van de maatschappij in actieven en niet-actieven, die het politieke systeem zelf bedreigt, of om het 'verwaarloosbare' verschijnsel dat randgroepen zich ook aan de rand van het politieke systeem bevinden? Is het dan iets nieuws of een al lang bekend en feitelijk geïntegreerd verschijnsel?

Wat doen de stemmende werklozen met hun stem? Van Schendelen⁴ stelde in 1982 dat er geen aanwijzingen waren dat werkloosheid stembepalend wordt; vanuit het onderzoek 'Werklozen, arbeidsongeschikten en werkenden vergeleken'⁵ zou je evenwel verwachten dat werklozen iets meer links stemmen.

Tenslotte is er natuurlijk de vraag *hoe een eventueel afwijkend opkomst- en stemgedrag van werklozen verklaard moet worden* – zijn er überhaupt wel voldoende empirische gegevens en theoretische grondslagen om tot een verklaring te komen?

Hieronder volgt het verslag van een speurtocht door het randgebied van werklozen en politiek.

2. De opkomst van de werkloze kiezers

2.1. *De deelgemeenteraadsverkiezingen 1984 in Rotterdam* – Het COMT-onderzoek vond plaats onder 5354 kiezers in dertien stemdistricten in de Rotterdamse buurten Kralingen-West, Prinsenland en Tarwewijk. Voor meer gedetailleerde gegevens van het onderzoek en enkele aantekeningen

over de aard en de representativiteit verwijs ik naar het aanhangsel. Onder de respondenten werd de volgende verdeling van werkenden en werklozen aangetroffen.

Tabel 1: Werkende en werkloze respondenten

	Aantal	%
Werkenden	1816	33,9
Werklozen	346	6,5
Overigen	3192	59,6
Totaal	5354	100

De verdeling onder de respondenten willen we vergelijken met de werkelijke verdeling tussen werkende, werkloze en overige kiezers in het electoraat van de drie Rotterdamse buurten. Aangezien hiervoor geen kant-en-klare cijfers beschikbaar zijn, is enig rekenwerk noodzakelijk.

De Arbeidskrachtentelling van 1983⁶, gecombineerd met gegevens van de burgerlijke stand levert het volgende beeld.

Tabel 2: Verdeling van de bevolking in de drie CBS-buurten in mei '83

	Kralingen-West		Prinsenland	Tarwewijk	Totaal
Werkenden	3884	1479	5018		10381
Werklozen	1342	375	1178		2895
Beroepsbevolking		5226	1854	6196	13276
Overigen	10551	2964	7240		20755
Totaal	15777	4818	13436		34031

Om nu tot een behoorlijke schatting te komen van de situatie in mei '84 moeten we een aantal tendensen schatten en verwerken; verschillen in de peildata maken enige onnauwkeurigheid onvermijdelijk.

Tussen januari '84 (de peildatum van de totale bevolking) en mei '84 heeft er waarschijnlijk een geringe teruggang plaatsgevonden in de *totale bevolking*. Deze zal evenwel klein zijn en is – zeker gespecificeerd naar buurt – moeilijk te schatten. Aangezien in ons model het enig mogelijke gevolg is dat de categorie 'overigen' te hoog geschat wordt, is dit voor ons onderzoek verder niet relevant.

De *beroepsbevolking* van Rotterdam was tussen mei '81 en mei '83 gedaald

met 3,4%, maar deze ontwikkeling hing grotendeels samen met het verloop van de totale bevolking van Rotterdam⁷; het kleine deel dat daarbuiten valt hangt samen met verschillende vormen van vervroegde pensionering⁸. Deze tendens is te klein om verantwoord in de schatting op te nemen.

De *werkloosheid* als percentage van de beroepsbevolking is in heel Rotterdam tussen mei '83 en mei '84 toegenomen van 19,7% tot 22,5%⁹. Waarschijnlijk is deze stijging in de door ons bestudeerde buurten nog iets hoger geweest, maar om een overschatting van het aantal werklozen te voorkomen doen we alsof de werkloosheidstoename in de drie buurten evenredig was met die van geheel Rotterdam. We komen dan tot een schatting van de verdeling van de bevolking in mei '84 in de drie buurten.

Tabel 3: Geschatte verdeling van de bevolking in drie CBS-buurten mei '84

Werkenden	9976	aandeel van de beroepsbevolking: 39%
Werklozen	3300	
Beroepsbevolking	13276	werkloosheidspercentage: 24,8%
Overigen	20755	
Totaal	34031	aantal kiesgerechtigden: 27825

Om te komen tot een vergelijking met de opkomstgegevens van de schaduwverkiezingen van tabel 1 moeten we alle niet-kiesgerechtigden elimineren. Er waren in mei '84 1152 jongeren van 15 tot en met 17 jaar in de drie onderzochte buurten. Van hen maakte ongeveer 34% deel uit van de beroepsbevolking en daarvan was ongeveer 40% werkloos¹⁰. Van de 1152 jongeren waren derhalve naar schatting 157 jongeren werkloos, 235 werkend en de rest maakte geen deel uit van de beroepsbevolking. Vatten we deze gegevens samen en vergelijken we de cijfers met de opkomstgegevens van Rath.

Tabel 4: Verdeling van de kiesgerechtigde bevolking en respondenten

	Geschat aantal in de drie buurten	Geschat percentage	Respons in de schaduwverkiez.
Werkenden	9741	34,9	33,9
Werklozen	3143	11,3	6,5
Overigen	14941	53,8	59,6
Totaal	27825	100	100

Wanneer we nu de opkomstgegevens van de schaduwverkiezingen in de dertien stemdistricten extrapoleren naar de totale opkomst in de drie onderzochte buurten, kunnen we de opkomst vaststellen gespecificeerd naar sociaal-economische stratificatie.

Tabel 5: Opkomst in de drie buurten naar sociaal-economische stratificatie

	Werkend		Werkloos		Overigen		Totaal	
	Aantal	%	Aantal	%	Aantal	%	Aantal	%
Gestemd	4180	43	799	25	7344	49	12323	44
Niet gestemd	5561	57	2344	75	7597	51	15502	56
Totaal	9741	100	3143	100	14941	100	27825	100

We zien: *slechts 25% van de werkloze kiezers heeft gestemd tegen 43% van de werkenden en 44% in totaal. Er bestaat een significant verschil in opkomst tussen werklozen enerzijds en werkenden en overigen anderzijds.* In werkelijkheid is het verschil waarschijnlijk nog scherper, omdat we de verborgen werkloosheid buiten beschouwing gelaten hebben.

2.2. *De Tweede-Kamerverkiezingen van 1982* – De opkomstverschillen tussen werkloze kiezers en het totale electoraat zoals we die gevonden hebben voor de Rotterdamse deelraadsverkiezingen zijn nog scherper dan bij de Tweede-Kamerverkiezingen van 1982. Over die verkiezingen presenteerde Rosenthal aan de hand van het Nationaal Kiezersonderzoek 1982¹¹ de volgens tabel¹²:

Tabel 6: Actieven en niet-actieven: opkomst bij de Tweede-Kamerverkiez.

	Gestemd	Niet gestemd
Ambtenaren	94,3%	5,7%
Particuliere werknemers	86,1%	13,9%
WAO'ers	84,6%	15,4%
Werklozen	67,5%	32,5%
Respondenten totaal	89,-%	11,-%
Verkiezingen 8 september	80,6%	19,4%

Rosenthal tekende hierbij aan: 'De stem van de werklozen heeft bij de verkiezingen nog minder gesproken dan uit deze cijfers blijkt. Vertekent het kiezersonderzoek immers voor alle categorieën ten gunste van het uitbrengen van hun stem versus niet opkomen (op 8 september 1982 bracht niet 89% – kiezersonderzoek – maar slechts 81% zijn stem uit), voor de

werklozen geldt bovendien nog dat zij oververtegenwoordigd zijn onder de niet-respondenten¹³. Voor de werklozen met een lagere inkomenspositie gold dit beeld nog sterker: van hen zei ruim 36% niet gestemd te hebben. 'Werklozen met een laag inkomen (...) zijn de typische thuisblijvers'¹⁴, concludeert Rosenthal.

De wijze waarop Rosenthal de NKO-gegevens op een rijtje zet wijkt af van de benadering van Schmidt in het artikel 'Kiezersopkomst van 1971 tot 1982' in dezelfde uitgave van *Acta Politica*. In wat Schmidt zelf een 'min of meer vast ritueel in een verkiezingsonderzoek' noemt, wordt de niet-opkomst van kiezers gecorreleerd aan de structurele variabelen leeftijd, opleiding, geslacht, urbanisatiegraad, kerkgang en inkomen. Al deze variabelen blijken geen of slechts een geringe invloed te hebben op het opkomstgedrag. Dat geldt ook voor de hoogte van het inkomen. Het probleem ligt hier in de keuze van de onderzochte variabelen. 'Inkomen' bijvoorbeeld is ten opzichte van werkloosheid eerder een versluisende dan een verhelderende categorie. Simpel gezegd: de slecht stemmende werklozen met lage inkomens vallen in dezelfde categorie als de goed opkomende AOW'ers met een laag inkomen. Het resultaat is de bedrieglijke schijn van een ongeveer normaal opkomstgedrag van de laagst-betaalden – de slechte opkomst van de werklozen blijft buiten het gezichtsveld. *De conclusie moet zijn dat het 'ritueel' in een verkiezingsonderzoek aan herziening toe is.* De gehanteerde achtergrondvariabelen zijn wellicht te begrijpen vanuit de traditie van kiezersonderzoek van de jaren zeventig toen de werkloosheid nog gering was, maar anno 1982 of 1985 bestaat er een omvangrijk werklozenleger dat een structureel ander opkomstgedrag vertoont.

Bij de Tweede-Kamerverkiezingen van 1982 was de opkomst van de werklozen ongeveer 3/4 van die van de werkenden en de totale bevolking; bij de deelgemeenteraadsverkiezingen gaat de opkomst van de werklozen in de richting van de helft van die van de werkenden en de totale bevolking. Nu is het natuurlijk een hachelijke zaak om twee zo verschillende verkiezingen en verkiezingsonderzoeken met elkaar te vergelijken, maar met enig voorbehoud kan men toch stellen dat het waarschijnlijk dat er sprake is van een tendens van afnemende opkomst van de werklozen. Maar ook zonder dat we het aspect van verslechtering van de opkomst van werklozen uitwerken, stelt zich de vraag naar de betekenis van de slechte opkomst van werklozen voor het politieke systeem.

2.3. *De betekenis van de slechte opkomst van de werkloze kiezers* – Voordat we het structurele verschil in opkomst van werkenden en werklozen bekijken eerst kort iets over de *algehele* opkomst bij de deelgemeenteraadsverkiezingen.

gen. Die bedroeg slechts 44%. Benadert men dit gegeven vanuit een soort 'burgerschapsfilosofie', dan is die opkomst een slecht resultaat. In die filosofie immers is niet-stemmen slecht voor het betrokken individu én slecht voor het politieke stelsel dat er niet in slaagt zijn burgers mondig te maken¹⁵. Los van ideologische tegenwerpingen tegen de 'burgerschapsfilosofie' (ik noem slechts de idealisering van het stelsel van de vertegenwoordigende democratie en het beperkte begrip van mondigheid) zijn er in dit geval doorslaggevende concrete overwegingen om deze visie niet te volgen.

In Rotterdam bestond en bestaat een brede twijfel over de reële zeggenschap van deelgemeenteraden, dus over de aard van dit deel van het politieke stelsel. Mede vanuit die overweging nam slechts een beperkt aantal politieke partijen deel. De klein-linkse partijen maakten zich tot tolk van de genoemde twijfel en stelden geen kandidaten. Waarschijnlijk is onder andere een deel van hún traditionele electoraat thuis gebleven. De geringe opkomst bij de deelgemeenteraadsverkiezingen hoeft dus zeker niet voort te komen uit politieke apathie ten opzichte van de parlementaire democratie als zodanig, maar kan evengoed voortkomen uit een politieke beoordeling van de verkiezingen in kwestie.

Heel anders ligt het ten aanzien van het geconstateerde structurele verschil in opkomst tussen werkenden en werklozen. Schmidt¹⁶ schetst in navolging van Schumpeter twee mogelijke situaties. Eén waarin de beslissing om niet te gaan stemmen afhankelijk is van zuiver individuele voorkeuren; de niet-stemmers zullen in dat geval redelijk evenredig verdeeld zijn over de verschillende bevolkingsgroepen. De andere situatie typeert Schmidt als volgt: 'De beslissing om al dan niet te gaan stemmen is afhankelijk van structurele factoren als de sociaal-economische categorie waartoe men behoort, de streek waar men woont, de leeftijd die men heeft, de godsdienst die men aanhangt. Naarmate deze afhankelijkheid duidelijker is, is er minder sprake van een individueel genomen besluit om niet te gaan stemmen'¹⁷. Hij concludeert: 'In deze situatie bestaat er in beginsel het gevaar dat de democratie aan geloofwaardigheid inboet en daardoor als mechanisme van besluitvorming faalt'¹⁸.

Welnu, de uitkomsten van het onderzoek naar de deelgemeenteraadsverkiezingen maken duidelijk, dat het niet gaat om een denkbeeldig gevaar, maar om een reëel probleem dat in politiek en politicologisch Nederland maar ten dele onderkend wordt.

Laten we (met dank aan Schmidt) een vergelijking construeren. Stel dat de katholieken in Nederland maar half zoveel zouden stemmen als de overige kiezers. In dat geval zou de emancipatie van de katholieken een nationaal politiek issue worden, zij het een strijdpunt dat vermoedelijk

buiten de electorale arena zou worden uitgevochten. De vergelijking is geconstrueerd en gaat dus mank – katholieken blijven (tot op zekere hoogte) katholiek; ten aanzien van werklozen daarentegen *blijft de hoop of suggestie bestaan dat werkloosheid uiteindelijk een zaak van voorbijgaande aard is*. Wellicht vormt die hoop of illusie een bewuste of onbewuste beweegreden om de werklozenissue niet als zodanig serieus te nemen, maar het probleem blijft bestaan: de werklozen stemmen bijna twee maal zo weinig als de werkenden; de groep werklozen staat in sterke mate buiten het democratische proces. Dat roept twijfels op over de aard van het democratische proces, de inhoud van de genomen besluiten, de heersende politieke cultuur en de partijen die het stelsel dragen.

3. Werklozen, land van herkomst, leeftijd en opleiding

In het voorafgaande zijn we uitgegaan van de categorie werklozen zoals die in het COMT-onderzoek en in andere onderzoeken zoals het NKO gehanteerd wordt. We vonden, in sociaal-wetenschappelijk jargon geformuleerd, dat de onafhankelijke variabele X (werk/werkloos) een duidelijke correlatie heeft met de variabele Y (opkomstgedrag). Ik introduceer dit jargon, omdat het nodig is voor het vervolg van het onderzoek, en wel om twee redenen.

De eerste reden is die van wetenschappelijke zuiverheid. We hebben namelijk wel een correlatie vastgesteld, maar het is best mogelijk dat ze slechts in de oppervlakkige schijn bestaat, omdat andere, nog niet onderzochte variabelen zowel X als Y beïnvloeden. Een gezocht voorbeeld moge dit verduidelijken. Stel bijvoorbeeld dat alle werklozen ook katholieken zijn, die geen werk kunnen krijgen omdat ze katholiek zijn en die niet stemmen omdat ze de calvinistische bestuurders wantrouwen. In dat geval zou de correlatie tussen werkloosheid en opkomstgedrag nog steeds bestaan, maar zou de variabele 'geloof' (katholiek-zijn) veel meer zeggen over de werkelijke maatschappelijke verhoudingen. Nu is uit verschillende onderzoeken¹⁹ bekend, dat de werklozenpopulatie zich van de werkenden onderscheidt in vier opzichten: leeftijd, opleiding, geslacht en land van herkomst. Het opkomstgedrag bij verkiezingen verschilt niet meer naar geslacht, maar wel naar leeftijd, opleiding en land van herkomst²⁰. Deze drie structurele factoren moeten we onderzoeken op hun invloed op de relatie tussen werkloosheid en opkomst. Intervenieren ze in die relatie of niet?

De tweede reden om andere structurele factoren van de groep werkloze niet-stemmers te onderzoeken is dat hiermee licht geworpen kan worden

op het opkomstgedrag van specifieke groepen werklozen. Komen bijvoorbeeld jeugdige werklozen nóg slechter op dan de groep werklozen als geheel? Zo ja, wat is de relatieve invloed van respectievelijk de factor leeftijd en de factor werkloosheid?

3.1. *Autochtonen en allochtonen: opkomst en werkloosheid* – In december 1979 besloot de Rotterdamse gemeenteraad om migranten stemrecht te verlenen voor de deelgemeenteraadsverkiezingen. Bij de daaropvolgende deelraadsverkiezingen van 1980 was de opkomst van de kiezers met een buitenlandse nationaliteit minimaal: 12%. De deelname van allochtone kiezers zou dus wel eens meebepalend kunnen zijn door de geringe opkomst van werklozen. Immers: van de autochtone beroepsbevolking in Rijnmond is 6% werkloos, van de allochtone beroepsbevolking ruim twee maal zoveel: 14%. Hetzelfde gegeven vanuit een andere invalshoek: van de ruim 38.000 werklozen in Rotterdam is eenderde van buitenlandse herkomst, terwijl de migranten²¹ slechts 14,5% van de bevolking uitmaken. In hoeverre is dit gegeven bepalend voor de geringe opkomst van de werklozen? Om dit te onderzoeken voeren we in de samenhang tussen werkloosheid en opkomst de interveniërende variabele T_h (land van herkomst) in als testvariabele. Rath's onderzoek levert een overzicht van de allochtone en autochtone respondenten, uitgesplitst naar sociaal-economische stratificatie. We weten evenwel dat deze cijfers een vertekend beeld geven van de opkomst bij de deelgemeenteraadsverkiezingen zelf. Het opmerkelijke verschijnsel deed zich namelijk voor, dat de respons van de migranten verrassend hoog was, namelijk 91%, terwijl van de opgekomen autochtonen slechts 64% deelnam aan de schaduwverkiezingen. Om tot een goede afweging te komen moeten we de deelname van de autochtonen opwaarderen met de factor $100/64$ ($\times 0,667$, de totale respons) en de deelname van de allochtonen moeten we corrigeren met de factor $100/91$ ($\times 0,667$). We krijgen dan een gecorrigeerde schatting van deelname aan de schaduwverkiezingen.

Tabel 7: Deelname en gecorrigeerde schatting van deelname aan de schaduwverkiezingen

	Autochtoon		Overig	Allochtoon		Overig
	Werkend	Werkl.		Werkend	Werkl.	
Deelname	1568	207	2900	246	134	289
Gecorrigeerd	1628	215	3012	180	98	211

N = 5344

De gecorrigeerde opkomstverdeling van de schaduwverkiezingen extrapoleren we vervolgens naar de opkomst in de drie onderzochte buurten. De vraag is dan wat de totale verdeling van de bevolking in die buurten is. We weten van de burgerlijke stand dat van de 27825 kiesgerechtigden er 24336 autochtoon zijn en 3489 allochtoon (12,5%). Voor het overige moeten we gebruik maken van de cijfers van geheel Rotterdam uit de Arbeidskrachtentelling van mei '83, die we induceren naar de drie onderzochte buurten. Opnieuw verwerken we de werkloosheidsstijging tussen mei '83 en mei '84 en we corrigeren het aantal allochtonen dat in geheel Rotterdam 14,5% bedraagt tot het niveau van de onderzochte buurten (12,5%). We vinden dan dat van de werkenden 12,2% allochtoon is en 87,8% autochtoon; van de werklozen is 25% allochtoon en 75% autochtoon. Met die gegevens kunnen we een definitieve schatting maken.

Tabel 8: Geschatte opkomst in de onderzochte buurten naar soc.-ec. stratificatie en land van herkomst in procenten

Y ↓	T _h								Totaal
	Autochtoon				Allochtoon				
X→	Werkend	Werkl. Over.	Allen	Werk.	Werkl. Overig	Allen			
Gestemd	44	21	52	46	35	29	32	32	44
Niet gest.	56	79	48	54	65	71	68	68	56
Totaal	100	100	100	100	100	100	100	100	100

De totale opkomst van de migranten is met 32% hoger dan vier jaar geleden, maar nog altijd een stuk lager dan die van de autochtone bevolking. De werkende én de overige allochtonen komen slechter op dan de autochtonen.

De werkloze allochtonen daarentegen komen beter op dan de werkloze autochtonen. Bij de autochtonen komen de werklozen twee maal zo weinig op als werkenden, namelijk 21% tegenover 44%, bij de migranten is er veel minder verschil tussen werklozen en werkenden wat betreft opkomst, namelijk 29% tegenover 35%. Dat is een verrassend resultaat, dat zonder nader onderzoek alleen speculatief verklaard kan worden. Wordt de werkloosheid door migranten anders beleefd? Hebben werklozen een andere benadering van de politiek? Misschien hebben allochtone werklozen minder het gevoel dat ze door hun werkloosheid buiten de eigen sociale groep komen te staan – daarbij kan een rol spelen dat werkloosheid onder de

migranten een aanvaard en breed voorkomend verschijnsel is, én dat er wellicht een ander (intensiever?) patroon van sociale contacten is. Speculaties dus, maar van belang voor nader onderzoek.

Tenslotte zien we uit de tabel: het feit dat de werklozenpopulatie voor een groot deel bestaat uit migranten is *niet* bepalend voor de lage opkomst van de werkloze kiezers. Integendeel zelfs: de allochtone werklozen komen iets beter op dan de autochtone (29% t.g.v. 21%). Uitsplitsing van de werkloze kiezers naar land van herkomst laat de validiteit van het eerste onderzoeksresultaat (werkloosheid leidt tot lagere opkomst) intact. *Werkloosheid leidt met name bij de kiezers van Nederlandse herkomst tot lagere opkomst.*

3.2. *Jongeren en ouderen: opkomst en werkloosheid* – Onder de jeugdige beroepsbevolking van 15 tot 19 jaar is de werkloosheid twee maal zo hoog als gemiddeld. Tegelijk weten we uit andere onderzoeken dat de opkomst van jongeren over het algemeen lager is dan die van ouderen, waarbij het draaipunt ongeveer ligt op 30 jaar²². Het is dus mogelijk dat de uitspraak over de opkomst van werklozen niet valide is en feitelijk een uitspraak over de opkomst van jongeren zou moeten zijn. Om dit na te gaan voeren we de categorie 'leeftijd' in als testvariabele (T₁).

Van de schaduwverkiezingen hebben we cijfers over de leeftijdsverdeling die we vergelijken met de totale leeftijdsverdeling in de onderzochte buurten.

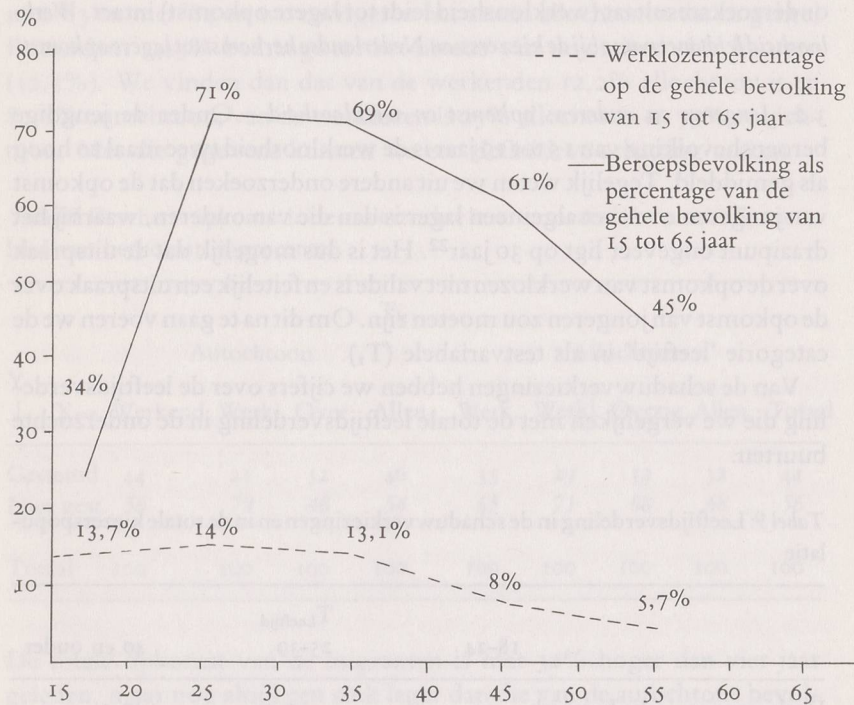
Tabel 9: Leeftijdsverdeling in de schaduwverkiezingen en in de totale kiezerspopulatie

	T _{Leeftijd}		
	18-24	25-39	40 en ouder
Deelnameperc. schaduwverk.	15	27,5	57,5
Verdeling in totale populatie	17	29	54

We zien een bekend beeld verschijnen: de jongere kiezers komen iets minder op, de oudere iets meer, maar het verschil is tamelijk gering. We weten nog meer: het aandeel van de werklozen in de eerste leeftijdscategorie was bij de schaduwverkiezingen 12,8%; in de tweede leeftijdsgroep 10,4% en bij de kiezers van 40 jaar en ouder 3,2%. Deze percentages moeten we vergelijken met de percentages in werkelijkheid. Het probleem daarbij is dat de arbeidsbureaus en het CBS werken met andere leeftijdscategorieën, namelijk 15-19, 20-29, 30-39, enzovoorts; omrekening leidt al gauw tot al te grove schattingen, omdat de deelnemingspercentages én de

werkloosheidspercentages tussen de categorieën erg grote verschillen vertonen, die hoogstwaarschijnlijk ook binnen de categorieën zelf zijn gelegen. We kunnen het probleem terugbrengen tot hanteerbare proporties door aan de hand van de Arbeidskrachtentelling '83 de omvang van de beroepsbevolking en de werklozenpopulatie in grafiekvorm te schetsen, zie figuur 1.

Fig. 1: Deelnemingspercentage en werkloosheid in Rotterdam 1984



We zien dat bij evenredige opkomst de opkomst van de jeugdige werklozen rond de 14% had moeten zijn – hij was 12,8%. De opkomst van de werklozen van de tweede leeftijdscategorie had ook rond de 14% moeten zijn – hij was 10,4%. De oudere werklozen tenslotte hadden een aandeel moeten hebben van rond de 6% – dat was 3,2%. Hoewel de schattingen grof zijn, kunnen we toch met enig voorbehoud stellen dat in alle drie de leeftijdscategorieën het aandeel van de werklozen kleiner was dan men zou verwachten. *De geringere opkomst van de werklozen is over alle leeftijdscategorieën verdeeld – leeftijd heeft dus geen invloed van betekenis op de uitgangstelling dat werklozen slechter opkomen dan werkenden en de overige bevolking.*

3.3. *Hoger en lager opgeleiden: opkomst en werkloosheid* – Van de werklozen heeft meer dan de helft niet meer dan lagere school en eventueel een niet afgemaakte voortgezette opleiding; van de werkenden is dat slechts ongeveer een kwart. Hetzelfde gegeven vanuit een andere gezichtshoek: onder de beroepsbevolking met alleen lagere school is het percentage werklozen meer dan twee maal zo hoog als onder de beroepsbevolking met meer dan lager onderwijs²³. In hoeverre beïnvloedt dit gegeven de opkomst van de werklozen? Schmidt²⁴ vond weliswaar bij de Tweede-Kamerverkiezingen van 1971 tot en met 1982 geen invloed van het opleidingsniveau op het opkomstgedrag, maar ander onderzoek wijst in een andere richting. Becker en Vink²⁵ vonden dat politieke interesse en houding ten opzichte van acties in sterkere mate bepaald worden door de opleiding dan door de werkloosheid zelf; het moge overigens duidelijk zijn dat dit gegeven over politieke *interesse* op zich niet in tegenspraak is met Schmidts bevindingen over *opkomst*. Wel in tegenspraak met Schmidt zijn de bevindingen van Niemöller²⁶, die vond dat bij toenemend opleidingsniveau het percentage thuisblijvers regelmatig afnam. Tenslotte noem ik Hakvoort²⁷, die vond dat burgers met een opleiding na de lagere school meer belangstelling voor (deelgemeente)politiek toonden, dan mensen met alleen lagere school.

Bij de schaduwverkiezingen vermeldde van de opgekomen kiesgerechtigden 28% LO als gevolgde opleiding, 41% LBO of MULO/MAVO en 30% een middelbare of hogere opleiding. Voor de totale populatie kiesgerechtigden zijn de percentages in Rotterdam volgens het CBS respectievelijk 40%, 31% en 29%. Het hoge percentage stemmers dat opgeeft een lagere beroepsopleiding of MULO/MAVO gevolgd te hebben wekt enige bevreemding. Mogelijk gaat het hier om een verschil in indeling: het CBS werkt met de categorie 'afgemaakte opleiding', terwijl de vraag bij de schaduwverkiezingen luidde: 'welke school heeft u het laatst gedaan of op welke school zit u nu nog?'. Respondenten die bijvoorbeeld twee klassen MAVO hebben gedaan worden bij de CBS-indeling gerekend onder LO,

Tabel 10: Aandeel van de werklozen in het totaal der kiesgerechtigden en in de schaduwverkiezingen

	Totaal der kiesgerechtigden	Respondenten schaduwverkiezingen
Lager onderwijs	18,6%	5,1%
LBO en MULO/MAVO	13,5%	8 %
Middelbaar en hoger onderwijs	8 %	6,8%

Leesvoorbeeld: van de mensen met alleen Lager Onderwijs is in totaal 18,6% werkloos; van de opgekomen kiezers met alleen LO is 5,1% werkloos.

terwijl ze bij de schaduwverkiezingen als MULO/MAVO worden ingeschaald. Deze vermoedelijke vertekening noopt tot terughoudend gebruik van de onderzoeksresultaten.

We vergelijken in de voorgaande tabel het aandeel van de werklozen in de totale populatie kiesgerechtigden met hun aandeel onder de opgekomen kiezers.

We zien: bij iedere hoogte van opleiding komt de werkloze kiezer beneden het gemiddelde op, maar de mate verschilt behoorlijk met de opleidingshoogte. De werkloze met een middelbare opleiding of hoger komt slechts iets minder op dan de gemiddelde kiezer met een middelbare opleiding of hoger; daarentegen is *de werkloze kiezer met alleen lagere school de typische thuisblijver*.

3.4. *Conclusie*—Uit ons onderzoek blijkt dat de interveniërende variabelen 'land van herkomst' en 'leeftijd' niet of ternauwernood van invloed zijn op de relatie tussen werkloosheid en opkomst. De hoogte van de opleiding is wél van invloed op de relatie tussen werkloosheid en opkomst, maar in alle opleidingscategorieën stemmen de werklozen minder dan andere kiesgerechtigden. Werkloosheid leidt tot geringere opkomst, ongeacht de andere kenmerken van de werkloze kiezer.

Er schuilt evenwel nog een addertje onder het gras. We hebben het tot nu toe over werkloos-*zijn*, niet over werkloos-*worden*. We hebben nog niet vastgesteld dat werkloos worden ook leidt tot een vermindering van de opkomst. Het is net zo goed mogelijk dat diegenen die werkloos worden ook al tevoren minder gingen stemmen²⁸. Maar zelfs wanneer het werkloos-*worden* niet direct leidt tot een verandering van het opkomstgedrag, dan toch blijkt uit het onderzoek het volgende: *met het centraal stellen van de categorie 'werkloosheid' kom je een groep op het spoor, die zich in verregaande mate afzijdig houdt van het huidige politieke bedrijf*.

4. Kiesgedrag van de werkloze stemmers

Het kiesgedrag van de ondervraagde stemmers wordt in onderstaande tabel weergegeven.

We zien: van de werkloze kiezers stemt 75% Partij van de Arbeid tegen 61% gemiddeld; geen van de andere partijen kreeg meer dan 5% van de stemmen van de werklozen. *Er is sprake van een duidelijk afwijkend stemgedrag van de werklozen*.

Strikt genomen zou het niet correct zijn om te spreken over *verschuiving* in het stemgedrag, omdat we slechts beschikken over een momentopna-

Tabel 11: Kiesgedrag van de ondervraagde stemmers naar sociaal-economische status

	Werk.	Werkl.	Huism.	Schol./ stud.	AOW/WAOW	Overig.	Totaal
PvdA	60	75	68	34	65	46	61
CDA	7	5	9	12	14	9	10
VVD	15	5	7	43	9	23	13
Hakylol	2	4	1	1	0	4	1
CP	4	5	3	1	2	5	3
overig	8	3	8	7	6	5	7
onbekend	4	3	3	2	5	7	5
Totaal	100%	100%	100%	100%	100%	100%	100%

NB: Voor een vergelijking met de verkiezingsuitslag verwijs ik naar het aanhangsel.

me. Het is mogelijk dat in bevolkingsgroepen die altijd al meer PvdA stemden de werkloosheid harder heeft toegeslagen. Vast staat in ieder geval wel, dat de overgrote meerderheid van de stemmende werkloze kiezers de PvdA ziet als haar 'natuurlijke partij'.

In begin '82 schreef Van Schendelen over werklozen en politiek gedrag: 'Electorale belangrijkheid ontstaat (...) alleen indien deze werklozen anders zouden stemmen dan zij zonder hun werkloosheid gedaan zouden hebben en bovendien in grote mate op dezelfde partij zouden stemmen; indien dus de werkloosheid stembepalend wordt. Aanwijzingen dat de bestaande werkloosheid zulke electorale verschuivingen veroorzaakt, ontbreken echter vooralsnog'²⁹. Ook al is het anders stemmen vanwege werkloos-*worden* niet bewezen (en met het tot nu toe verrichte onderzoek onbewijsbaar), wél is duidelijk dat werklozen 'in grote mate op dezelfde partij stemmen'. Ander onderzoek, verricht na de publicatie van Van Schendelens artikel, wijst in dezelfde richting. De uitkomsten van het NKO '82 maken duidelijk dat werklozen significant meer PvdA stemden: 40,7% van de werklozen deed dat, terwijl de PvdA in totaal slechts 30,4% van de stemmen kreeg³⁰. Op grond van deze gegevens kun je stellen dat er aanwijzingen zijn (maar vooralsnog ook niet meer dan aanwijzingen) dat werkloosheid *electorale verschuivingen* veroorzaakt. Of dit ook leidt tot daadwerkelijke *electorale belangrijkheid* hangt er onder andere van af of werklozen de gesignaleerde verschuivingen politiek hard kunnen maken en of de politieke partijen daarvan gebruik willen maken. Het is immers

heel goed mogelijk om een reeks van factoren aan te wijzen die exploitatie van een verschuiving door de (grote) politieke partijen tot een hachelijke onderneming maakt. Uitwerking hiervan valt evenwel buiten het kader van dit artikel.

Gedetailleerder beschouwing van de NKO-gegevens maakt betrekkelijk weinig duidelijk over de motieven van werklozen om op een bepaalde partij te stemmen. Van de werklozen noemt 18% punten die een algemene positieve waardering uitdrukken als motief om die partij de voorkeur te geven; dat ligt ruim beneden het gemiddelde van 28%. Grofweg kun je zeggen dat werklozen minder dan gemiddeld een algehele positieve waardering hebben van de partij waarop ze stemmen; dat duidt op een zekere reserve van werklozen ten aanzien van de bestaande politieke partijen. Voorts noemt 16% van de werklozen 'verdediging van de belangen' als motief om op hun partij te stemmen – dat is twee maal zoveel als gemiddeld. De grotere nadruk op verdediging van belangen als stemmotief hebben werklozen gemeen met andere uitkeringsgerechtigden. Tenslotte: 13% noemt aspecten van traditie als reden om op hun partij te stemmen, en dat is bijna drie maal zoveel als gemiddeld. Beoordeling van dit gegeven is moeilijk: het kan evengoed duiden op een bepaald klasse- of groepsbewustzijn als op een versluierde uitspraak 'weet niet waarom'³¹.

Bovengeschetst bont palet van motieven voor partijkeuze geldt voor alle partijen; concrete motieven om specifiek PvdA te stemmen zijn er niet direct uit af te leiden.

Blijft vanuit het Rotterdamse onderzoek één duidelijk gegeven staan: drievierde van de stemmende werklozen stemt PvdA tegen 61% gemiddeld; een onverwachte politieke gelijkgezindheid van een overigens zo heterogene groep.

5. Op zoek naar verklaringen

Waarom komen de werkloze kiezers bijna twee maal zo weinig op als de werkende kiezers? Waarom stemmen de opgekomen werkloze kiezers in sterker mate op de PvdA? Bij de beantwoording van de vragen gaat het over drie aspecten: de groep van werklozen zelf, het politieke systeem en de interactie tussen werklozen en het politieke systeem.

Een belangrijke vorm van onderzoek naar de werklozen is onderzoek naar de leefsituatie van werklozen, zoals het Sociaal Cultureel Planbureau dat deed in het LWW *De leefsituatie van werklozen en arbeidsongeschikten*. In twee hierop gebaseerde publikaties, *Opvattingen van werklozen 1974-1982* en *Werklozen, arbeidsongeschikten en werkenden vergeleken*, is hiervan verslag

gedaan. Het levert een sociaal-psychologisch 'plaatje' van de werkloze op dat – toegespitst op ons onderwerp en voorzien van enige speculatie over de oorzakelijke samenhangen – als volgt kan worden samengevat.

Werkloosheid veroorzaakt ontevredenheid over de eigen sociale positie; dat leidt evenwel niet tot een toename van de belangstelling voor politiek, maar juist tot een afname daarvan. In individueel-psychologisch opzicht hangt dit wellicht samen met het feit dat werkloosheid leidt tot een verhoging van fatalisme, vervreemding, misanthropie en zelfbeklag. In individueel sociaal-economisch opzicht leidt werkloosheid tot zowel financiële achteruitgang als onzekerheid over de toekomst³². In individueel politiek opzicht leidt werkloosheid tot een gering geloof in de eigen invloed op de politieke besluitvorming en een gering vertrouwen in de politiek³³. De massaliteit van de werkloosheid tenslotte verstrekt het gevoel dat werkloosheid onvermijdelijk is en dat men er als werkloze maar het beste van moet maken³⁴.

Eén probleem van dit soort onderzoek – althans van de bestaande presentatie ervan – is dat de feitelijk zo heterogene groep van werklozen als één groep behandeld wordt. Rosenthal oppert de mogelijkheid dat '... die werklozen, die in het kiezersonderzoek hebben geparticipeerd en bovendien ter stembus gingen, wellicht als een specifieke groep binnen het Nederlandse werklozenbestand aangemerkt moeten worden'³⁵. Dat lijkt mij juist, maar het vraagt om een aanvulling. Kiezersonderzoek richt de aandacht op het proces van verkiezen van vertegenwoordigers; er zijn evenwel ook werklozen die (geheel of gedeeltelijk) buiten de bestaande parlementaire kaders om politiek actief zijn. Wiebrens³⁶ gaf in december '82 een eerste overzicht van organisaties en groepjes van uitkeringsgerechtigden. Van Wijngaarden³⁷ heeft geprobeerd aan te tonen dat onder bepaalde voorwaarden de nu nog tamelijk geïsoleerde groepjes zouden kunnen groeien tot een nieuwe collectieve macht. Dekker³⁸ wijst op de mogelijke verbinding van initiatieven van werklozen met groeperingen van de 'nieuwe sociale bewegingen'. Wat ook het realiteitsgehalte van mogelijke perspectieven is, genoemde auteurs hebben één ding gemeen, namelijk dat zij wijzen op maatschappelijke activiteiten van werklozen die vallen buiten het kader van de parlementaire politiek.

Op grond van de genoemde literatuur neig ik naar een hypothetische driedeling van de groep werklozen: – de 'buitenparlementair' actieven, waarvan een deel zal stemmen en een deel niet; – de politiek-betrokken werklozen die stemmen; – de politiek-inerte werklozen. Deze hypothese komt mij zinvol voor, omdat het meeste onderzoek over de leefsituatie en/of attitude van werklozen vergelijkende gegevens oplevert over de gehele groep van werklozen, terwijl de werklozenpopulatie juist in sterke

mate heterogeen is naar achtergrond en maatschappelijk gedrag. Zulk onderzoek zegt dus wel iets over de globale attitude van de werklozen, maar verhult tegelijk de uiteenlopende opvattingen van de afzonderlijke delen, waar we juist vaak de motor van veranderingen zullen moeten zoeken.

Een ander probleem van het leefsituatieonderzoek is gelegen in de eenzijdige benadering van het onderwerp. Het gaat over de vraag hoe werklozen naar zichzelf en het politieke systeem en breder de maatschappij kijken. Maar de impulsen van de politiek en de maatschappij naar die werklozen blijven buiten het gezichtsveld van de onderzoeker. De subjectieve individuele situatie wordt gemeten (bijv. politiek wantrouwen, politieke kennis, wat als grootste probleem ervaren wordt, enz.), die dan in zekere mate gekoppeld wordt aan de objectieve individuele situatie (bijv. leeftijd, duur van de werkloosheid, opleiding, enz.). Zulk onderzoek levert aardige tabellen en schalen op over de werklozenpopulatie als geheel, maar geeft toch minder inzicht dan gewenst is. Gaat het hierbij om de machteloze afweerhouding van underdogs of is het louter een minder naïeve visie op de politiek? Gaat het om een algemene levenshouding of om conclusies uit concrete beleidsdaden? Zeker bij een groep als de werklozen die sterker dan andere groepen afhankelijk zijn van invloeden van buiten hun groep is het van essentieel belang om de objectieve maatschappelijke situatie te betrekken bij de geanalyseerde attitudes. Hoe is de sociaal-economische situatie? Hoe worden kortingsmaatregelen verdedigd en hoe worden ze door de werklozen ervaren? Welke politieke alternatieven zijn er beschikbaar? Welke rol speelt de politieke cultuur van tante Truus- en Jantje van Leiden-verhalen? Hoe wordt de rol van politieke partijen gezien? Wat is de praktische en de ideologische invloed van zelfstandige organisatievormen?

Onderzoek naar dit soort vraagstukken zou ons een stuk verder helpen in het begrijpen en verklaren en, voor wie dat wenst, ontwikkelen van het politieke gedrag van werklozen.

Noten

1. Zie voor een uitvoerige beschrijving en verantwoording: Jan Rath, *Migranten, de Centrumpartij en de deelraadsverkiezingen van 16 mei 1984 te Rotterdam*. COMT, Leiden 1986. Jan Rath was zo vriendelijk mij zijn onderzoeksgegevens ter beschikking te stellen; voor zijn coöperatieve en stimulerende opstelling ben ik hem veel dank verschuldigd. De volledige onderzoeksgegevens worden gedeponeerd bij het Steinmetzarchief te Amsterdam.

2. U. Rosenthal, Ambtenaren, particuliere werknemers, werklozen en arbeids-

ongeschikten – thuisblijvers en kiezers in slechte tijden, *Acta Politica* 1983, nr. 2, p. 232. Ook gepubliceerd in de bundel *In het spoor van de kiezer – aspecten van 10 jaar kiezersgedrag*, red. C. van der Eijk en B. Niemöller, Meppel 1983.

3. O. Schmidt, Kiezersopkomst van 1971 tot 1982, *Acta Politica* 1983, nr. 2. Ook gepubliceerd in de bundel *In het spoor van de kiezer – aspecten van 10 jaar kiezersgedrag*, red. C. van der Eijk en B. Niemöller, Meppel 1983.

4. M.P.C.M. van Schendelen, Economische depressie en het smeulende vuur van de Nederlandse politiek, in: *Werkloosheid, verworping en verwachting; de economische crisis en haar slachtoffers*, red. A. Heertje en E. van der Wolk, Amsterdam 1982.

5. J.W. Becker en R. Vink, *Werklozen, arbeidsongeschikten en werkenden vergeleken*, Sociaal en Cultureel Planbureau, Stukwerk 1984, nr. 18.

6. Voor Rotterdam en Rijnmond neergelegd in: *Werk Werkloos – Rotterdam-Rijnmond 1983*, een regionale presentatie van de in 1983 gehouden arbeidskrachtentelling. Bureau voor Onderzoek en Statistiek van het Openbaar Lichaam Rijnmond en Gemeentelijk Bureau voor Onderzoek en Statistiek van de gemeente Rotterdam. De hier gepresenteerde cijfers zijn niet gepubliceerd, maar welwillend ter beschikking gesteld door het Gemeentelijk Bureau.

7. *Werk Werkloos – Rotterdam-Rijnmond 1983*, p. 9.

8. *Idem*, p. 20.

9. Gegevens mij ter beschikking gesteld door het Gewestelijk Arbeidsbureau te Rotterdam.

10. *Vgl. Werk Werkloos – Rotterdam-Rijnmond 1983*, p. 19 en 32.

11. Nationaal Kiezersonderzoek 1982, in: C. van der Eijk, M.J. Koopmans en B. Niemöller, *Dutch parliamentary election study 1982: An enterprise of the Dutch Political Science Community*. Amsterdam, 1983.

12. Rosenthal, *op. cit.*, p. 232.

13. Rosenthal, *op. cit.*, p. 232-233.

14. Rosenthal, *op. cit.*, p. 235.

15. *Vgl. O. Schmidt, Opkomst, in: Kiezen in Nederland – 26 mei 1981: wat de kiezers deden en waarom*, red. A.Th.J. Eggen, C. van der Eijk en B. Niemöller, Zoetermeer 1981, p. 44 e.v.

16. *Ibidem*.

17. *Idem*, p. 46.

18. *Ibidem*, onderstreping van mij, F.B.

19. *Onder andere: Werk Werkloos – Rotterdam-Rijnmond 1983*; J.W. Becker en R. Vink, 1984.

20. *Vgl. Schmidt, 1981*.

21. In het navolgende gebruiken we door elkaar de termen 'allochtonen' en 'migranten'. We vatten hieronder kiesgerechtigden met een andere nationaliteit en/of een ander land van herkomst dan Nederland. Surinamers en Antillianen met de Nederlandse nationaliteit worden, gezien hun land van herkomst, beschouwd als allochtonen. Deze indeling komt beter dan de juridische nationaliteitsaanduiding overeen met de reële en door de meeste betrokkenen zelf gevoelde situatie. Het vraagstuk van de 'tweede generatie buitenlanders' speelt in dit onderzoek nog een verwaarloosbare rol. In later onderzoek zal dat ongetwijfeld classificatieproblemen

oproepen, die overigens van aanzienlijk bescheidener omvang zijn dan het identificatieprobleem van de betrokkenen zelf.

22. Vgl. Schmidt, 1983, p. 147.
23. Werk Werkloos – Rotterdam-Rijnmond 1983, p. 34.
24. Schmidt, 1983, p. 144.
25. J.W. Becker en R. Vink, p. 73 en 82.
26. B. Niemöller, Opkomst, in: *De Nederlandse Kiezer '77*, p. 134.
27. J.L.M. Hakvoort, *Territoriale decentralisatie, een onderzoek naar het functioneren van deelgemeenten te Rotterdam*, Assen 1980.
28. Paul Dekker, Politieke houdingen en gedragingen, achtergrondpaper voor de NSAV-Studiedag 'Tweelassenmaatschappij: mythe of werkelijkheid', Utrecht 29-3-'85, p. 7.
29. Van Schendelen, 1982, p. 159.
30. Rosenthal, p. 234.
31. Nationaal Kiezersonderzoek 1982, kruistabellen var. 1278 (employment status of respondent) met var. 1047 en 1048 (party choice – first reason/second reason).
32. Becker en Vink, p. 62, 22 en 23.
33. Vgl. Dekker, op. cit., p. 9.
34. J.W. Becker, R. Vink en C.J. Wiebrens, *Opvattingen van werklozen 1974-1982*, Sociaal en Cultureel Planbureau, Stukwerk 1983, nr. 13, p. 12.
35. Rosenthal, op. cit., p. 235.
36. C. Wiebrens, Uitkeringsgerechtigden, *Beleid en Maatschappij*, december 1982.
37. P. van Wijngaarden, Verzorgingsstaat en collectieve actie van uitkeringsgerechtigden, *Sociaal Maandblad Arbeid*, januari '85.
38. Dekker op. cit., p. 15.

Aanhangsel: deelraadsverkiezingen en schaduwverkiezingen: resultaten, representativiteit en methode

We geven hieronder in tabelvorm de belangrijkste gegevens over deelraadsverkiezingen en de schaduwverkiezingen.

Tabel 12: Deelgemeenteraadsverkiezingen en schaduwverkiezingen

	Kral. West	Wijken Prinsenl.	Tarwewijk	Totaal
CBS-buurtaanduiding	41	48	71	
Aantal kiesgerechtigden	12877	3875	11141	27825
Schaduwverk. gehouden in de stemdistricten	66, 68, 72, 76, 140	40, 60, 73	380, 383, 388, 389, 395	
Daarin het aantal stemgerechtigden	6742	3875	6207	17724
Percentage van het totaal aantal kiesgerechtigden	59,35%	100%	55,71%	63,54%
Opkomst in de onderzochte stemdistricten	3401	1993	2632	8026
Opkomst in percentages	44,5%	51,4%	42,4%	45,3%
Totaal aantal respondenten	2448	1098	1808	5354
Respons in % van de opgekomen kiezers	72%	55,1%	68,7%	66,7%

We vergelijken nu de uitkomsten van het onderzoek met de werkelijke uitslag in de onderzochte kiesdistricten én met de werkelijke uitslag van de CBS-buurtten, waarin de kiesdistricten gelegen zijn.

Tabel 13: Stemverdeling in percentages

Partij	Totaal electoraat 13 stemdistricten	Schaduwverk. 13 stemdistr.	Totaal electoraat drie CBS-buurtten
PvdA	69	61	59,7
CDA	12	10	10,9
VVD	12	13	11,8
CP*	8	3	7,5
HakyoI*	1	1	1,2
overigen	7	8	8,6

* namen niet in alle kiesdistricten deel

We zien dat de schaduwverkiezingen ten opzichte van de werkelijke uitslag in de dertien betrokken stemdistricten een afwijking vertonen ten aanzien van met name PvdA en CP en in mindere mate ten aanzien van CDA. Daarentegen zijn de schaduwverkiezingen behoorlijk representatief voor de uitslag in de drie grotere eenheden, de CBS-buurtten. Een uitzondering is de representativiteit van de CP-stemmen; Rath gaat hier nader op in. In onze becijferingen hebben we de drie CBS-buurtten tot uitgangspunt genomen. Naast het aspect van de betere representativiteit is daarbij doorslaggevend dat voor veel bevolkingsgegevens de CBS-buurt de kleinste beschikbare eenheid is.

Ten aanzien van de gevolgde methode en de verkregen respons zijn enkele korte kanttekeningen op z'n plaats.

In vergelijking met het gangbare enquêteonderzoek middels een steekproef onder kiesgerechtigden heeft de methode van schaduwverkiezingen beperkingen. Alleen de opgekomen kiezers worden benaderd – over de thuisblijvers komen we alleen indirect iets te weten. Verder moet de vragenlijst betrekkelijk kort gehouden worden en is daardoor inhoudelijk beperkt; in dit geval ontbreken bijvoorbeeld vragen over motivatie en vroeger stemgedrag. Door beide beperkingen valt er niet aan te ontkomen dat verklaringen over de motieven en verschuivingen in het opkomst- en stemgedrag beperkt blijven.

De tweede kanttekening betreft de respons en non-respons. De bereikte respons van 66,7% is op zich redelijk en voldoende voor het doen van valide uitspraken. Toch komt de vraag op naar de aard van de non-respons. Indien bijvoorbeeld relatief méér werklozen geweigerd hebben om aan de schaduwverkiezingen mee te doen, ontstaat een vertekend beeld, een onderwaardering van de totale opkomst van de werklozen. Bij ander onderzoek is een hogere non-respons van werklozen veel voorkomend.

Rosenthal constateert bijvoorbeeld dat de steekproef van het Nationaal Kiezersonderzoek 1982 slechts 2,6% werklozen omvatte, terwijl dat 4 tot 5% had moeten zijn. Er is evenwel een belangrijk verschil tussen de NKO-enquête en de COMT-schaduwverkiezingen, en wel met betrekking tot de anonimiteit zoals die vermoedelijk door de ondervraagden wordt ervaren. Het NKO werkt met enquêtes middels huisbezoek. Bekijken we dat even door de ogen van de werkloze kiezer: de enquêteur komt je huiskamer binnen en ziet je gezinsleven, je spulletjes en al die dingen waarvoor je als aan controle onderworpen uitkeringsgerechtigde bijzonder gevoelig wordt. Ook al neem je aan dat je naam niet wordt genoteerd, toch praat je voor je gevoel niet als anoniem persoon. In het geval van de schaduwverkiezingen ligt dat anders: je gaat naar anonieme deelgemeenteraadsverkiezingen en je wordt in die situatie van anonimiteit en afstand van je privésfeer geconfronteerd met een vragenlijst die je zelf mag invullen. Mij lijkt dat in dit laatste geval de drempel voor uitkeringsgerechtigden minder hoog is, maar ik presenteer slechts een denkwijze zonder daarvoor harde bewijzen te hebben. Vanuit deze gedachtengang en bij gebrek aan concrete gegevens over een mogelijke sociaal-economische determinatie van de non-respons, neem ik de onderzoeksresultaten van Rath voor wat ze zijn – in de wetenschap dat nader onderzoek hardere gegevens moet verschaffen.