



Universiteit
Leiden
The Netherlands

Aanvaardbaarheid van de inzet van actiemiddelen voor verschillende doelen

Putte, B. v.d.; Saris, W.E.; Kriesi, H.P.

Citation

Putte, B. v.d., Saris, W. E., & Kriesi, H. P. (1989). Aanvaardbaarheid van de inzet van actiemiddelen voor verschillende doelen. *Acta Politica*, 24: 1989(2), 191-212. Retrieved from <https://hdl.handle.net/1887/3449725>

Version: Publisher's Version

License: [Leiden University Non-exclusive license](#)

Downloaded from: <https://hdl.handle.net/1887/3449725>

Note: To cite this publication please use the final published version (if applicable).

Aanvaardbaarheid van de inzet van actiemiddelen voor verschillende doelen

Bas van den Putte, Willem E. Saris en Hanspeter Kriesi

Inleiding

In 1974 publiceert Alan Marsh het artikel 'Exploration in unorthodox political behaviour: a scale to measure "protest potential"'. Hierin beschrijft hij de ontwikkeling van een schaal om protestpotentieel in de samenleving te meten. Met protestpotentieel wordt bedoeld de mate waarin mensen bereid zijn zelf gebruik te maken van actiemiddelen. De schaal van Marsh is samengesteld uit 120 variabelen. Hij stelt vragen over het inzetten van zes verschillende actiemiddelen voor vijf verschillende hypothetische doelen. Marsh laat deze 'middel-doel' combinaties beoordelen op vier dimensies, namelijk of men het inzetten van een bepaald middel voor een bepaald doel: (1) aanvaardbaar vindt (persoonlijk-normatieve waarden), (2) legitiem vindt (sociaal-normatieve waarden), (3) effectief vindt en (4) bereid is dit zelf te doen. Een opvallend resultaat is volgens Marsh, dat het weinig uitmaakt voor welk hypothetisch doel een bepaald actiemiddel ingezet wordt.

Dit onderzoek uit 1974 diende als een basis voor een latere studie van Marsh (Marsh 1977), waarbij de vragen niet meer apart voor verschillende doelen geformuleerd worden. Deze aanpak is vervolgens in andere onderzoeken steeds overgenomen en ook in Nederlands onderzoek is men hiervan uitgegaan (b.v. Barnes en Kaase 1979, Thomassen, Heunks, Van Deth en Elsinga 1983).

In dit artikel wordt nader gekeken of de gangbare veronderstelling juist is dat het niet uitmaakt voor welk doel een bepaald actiemiddel ingezet wordt. We beperken ons hierbij tot de dimensie 'aanvaardbaarheid'.

Eerst zal kort het onderzoek van Marsh beschreven worden. Daarna volgt de bespreking van het door ons uitgevoerd replicatieonderzoek. Vervolgens zal beschreven worden in welke mate de resultaten van Marsh reproduceerbaar zijn, waarna de afzonderlijke effecten geschat zullen worden van de 'algemene aanvaardbaarheid van middelen' en de 'mate

waarin men achter doelen staat' op de beoordeling van 'de aanvaardbaarheid van middelen voor doelen'. Omdat elke respondent andere prioriteiten kan hebben vindt deze analyse niet over de respondenten, maar per respondent plaats. Ten slotte wordt nog gekeken of zelfs één respondent verschillend reageert op verschillende middelen, doelen en combinaties daarvan.

Het onderzoek van Marsh – Marsh heeft tweehonderd respondenten vragen gesteld over diverse aspecten van elf verschillende actiemiddelen. Zes actiemiddelen leveren hierbij een bevredigende Guttman-schaal op. Marsh illustreert dit aan de hand van de vraag naar de aanvaardbaarheid van een actiemiddel. Deze vraag is zodanig gesteld, dat elf middelen geplaatst worden op een vijfpuntsschaal, genummerd van 1 tot 5. Alleen de uiterste categorieën hebben verbale labels met als ene uiterste 'disapprove' en als andere uiterste 'approve'.

Vervolgens construeert hij een schaal bestaande uit de volgende zes middelen:

- 'signing a petition'
- 'non violent demonstration'
- 'boycott (e.g. avoid buying South African goods or avoid taking a holiday in a communist country)'
- 'unofficial strike'
- 'occupying buildings (sit-ins, squatting)'
- 'personal violence (fighting with police, rival demonstrators, etc.)'

De vragen naar 'aanvaardbaarheid' van actiemiddelen heeft Marsh niet gekoppeld aan bepaalde doelen waarvoor de middelen ingezet worden. Hij heeft echter wel de vragen naar 'bereidheid' om zelf actiemiddelen te gebruiken voor vijf verschillende doelen gesteld. Ook bij de vragen naar 'legitimiteit' en 'effectiviteit' is dit gedaan. Marsh heeft gekeken of de schaal, die hij gevonden heeft bij de aanvaardbaarheidsdimensie, ook geldig is bij deze drie dimensies. De schaalcoëfficiënten die hij gevonden heeft, staan in tabel 1.

Tabel 1: Schaalbaarheidscoëfficiënten van de Guttman-schalen van zes actiemiddelen voor drie dimensies bij Marsh.

	CS (schaalbaarheidscoëfficiënt)
Aanvaardbaarheid:	.68
Bereidheid:	.71
Legitimiteit:	.78
Voor 'effectiviteit' was niet zonder meer dezelfde schaal te construeren.	

Bij 'bereidheid' en 'legitimiteit' heeft hij de schaalcores niet berekend voor elk doel afzonderlijk, maar heeft hij een algemene score berekend door de antwoorden over de doelen te middelen. Hij rechtvaardigt dit door te wijzen op de hoogte van de gemiddelde intersituatiecorrelaties. Deze zijn .50, .49 en .43 voor respectievelijk 'bereidheid', 'legitimiteit' en 'effectiviteit'. Marsh vindt deze correlaties hoog genoeg om te concluderen dat de antwoorden weinig per situatie verschillen.

Nieuw onderzoek – Startvraag van dit onderzoek is of de conclusie van Marsh gerechtvaardigd is, dat de verschillende doelen weinig invloed hebben op de beantwoording van de vragen. Een correlatie van maximaal .50 is laag genoeg om dit te betwijfelen.

Om dit nader te onderzoeken zijn aan een panel drie reeksen vragen voorgelegd in drie golven. Het panel bestaat uit drieënveertig huishoudens afkomstig uit tien steden in vijf verschillende provincies. Het panel is niet representatief te noemen voor enige populatie, maar is wat de achtergrondkenmerken betreft gevarieerd genoeg om proefonderzoek te doen (Verwey e.a. 1987).

Bij deze analyses zijn zevenenvijftig respondenten betrokken, die aan alle golven hebben deelgenomen.

Het panel is ondervraagd met behulp van een computergestuurde procedure (Saris en De Pijper 1986), waarbij de respondenten per post een floppy met het interview toegestuurd krijgen. Zij vullen het interview thuis in, waarbij met behulp van een homecomputer de vragen op een scherm worden gepresenteerd. De antwoorden worden op de floppy opgeslagen en via de post weer geretourneerd.

Er is gevraagd naar: (1) de aanvaardbaarheid van bepaalde actiemiddelen, (2) de mate waarin de respondenten achter een bepaald doel staan, (3) de mate waarin men het inzetten van een bepaald middel voor een bepaald doel aanvaardbaar vindt.

De letterlijke tekst van de vragen is weergegeven in de schermen 1, 2 en 3. Deze vragen maken deel uit van een uitgebreid pilot-onderzoek naar politieke participatie. Dit onderzoek bestaat uit vijf maandelijkse golven, waarbij bovengenoemde vragen voorkomen in de eerste, tweede en vierde golf. Elke golf bestaat uit drie reeksen vragen. Om de betrouwbaarheid te meten is elke reeks vragen aan eenderde van de respondenten tweemaal voorgelegd.

Bij de lijnproductie, zoals weergegeven in de schermen 1, 2 en 3, kunnen de respondenten met behulp van de cursor een lijn trekken, die over achtendertig kolommen kan gaan. Bij de herhaling moeten zij met een getal tussen 1 en 1000 antwoord geven. De reden, dat niet iedereen alle vra-

Scherf 1: Schermpresentatie van de vragen naar aanvaardbaarheid van een actiemiddel

Als u het 'onder alle omstandigheden' aanvaardbaar vindt om onderstaand actiemiddel te gebruiken, trekt u deze lijn:

Als u dit 'onder geen enkele omstandigheid' aanvaardbaar vindt, trek dan de volgende lijn:

—

Kunt u nu aangeven in welke mate u het volgende actiemiddel aanvaardbaar vindt?

Middel (presentatie van zeventien verschillende middelen, één voor één)

Scherf 2: Schermpresentatie van de vragen naar mate waarin iemand achter een doel staat

Indien u 'geheel achter' het onderstaande doel staat, kunt u dit aangeven door de volgende lijn te trekken:

Als u het met onderstaand doel 'het geheel niet eens' bent, kunt u dit aangeven met de volgende lijn:

—

Kunt u nu aangeven wat u van het volgende doel vindt?

Doel (presentatie van twintig verschillende doelen, één voor één)

Scherf 3: Schermpresentatie van de vragen naar de aanvaardbaarheid van een middel voor een doel

Als we 'onder alle omstandigheden aanvaardbaar' weergeven met deze lijn:

en 'onder geen enkele omstandigheid aanvaardbaar' met de volgende lijn:

—

Kunt u dan aangeven in welke mate u het aanvaardbaar vindt om het volgende in Nederland te doen (hoe aanvaardbaarder, hoe langere lijn)?

Middel voor doel (presentatie van tweeëndertig verschillende middel-doelcombinaties, één voor één)

gen tweemaal te beantwoorden krijgt, is dat het te veel van de respondenten zou vergen alles tweemaal te beantwoorden.

Om dezelfde reden zijn bij de 'middel voor doel'-vragen (scherf 3) ook niet alle doelen met alle middelen gecombineerd. Er is een selectie gemaakt van acht doelen en acht middelen. De selectie is zodanig dat de antwoorden op de aparte vragen naar middelen en doelen, gemiddeld over de respondenten, verspreid zijn over de hele range van mogelijke antwoorden van onaanvaardbaar naar aanvaardbaar. Ook is er op gelet dat er zowel items bij zijn waarover de respondenten het sterk met elkaar eens zijn, als items waarover ze sterk van mening verschillen. Om het aantal vragen verder te reduceren is van deze acht middelen en doelen slechts de helft van de mogelijke combinaties gevraagd, in totaal tweeëndertig vragen. Elk middel wordt met vier doelen gecombineerd en elk doel met vier middelen.

Om de herhaling van deze vragen te beperken heeft niet eenderde van de respondenten de vragen tweemaal beantwoord, maar heeft elke respondent eenderde van de vragen tweemaal beantwoord. Op deze wijze kan nu zowel per vraag als per respondent een indicatie voor de betrouwbaarheid verkregen worden. De herhalingen zijn gebruikt bij een deel van de analyses om de consistente respondenten te selecteren.

Een overzicht van het design staat in tabel 2.

Tabel 2: Overzicht van het onderzoeksdesign.

	Sub- groepen		
	A	B	C
Mening over middelen (lijnproductie)	X	X	X
Mening over middelen (magnitude-estimatie)	X		
Mening over doelen (lijnproductie)	X	X	X
Mening over doelen (magnitude-estimatie)		X	
Mening over middelen voor doelen, 32 vragen (lijnproductie)	X	X	X
Mening over middelen voor doelen, vraag 1-11 (magnitude-estimatie)	X		
Mening over middelen voor doelen, vraag 12-22 (magnitude-estimatie)		X	
Mening over middelen voor doelen, vraag 23-32 (magnitude-estimatie)			X

Vergelijking tussen de beide onderzoeken – Als eerste is gekeken of de Guttman-schalen van Marsh gereproduceerd konden worden bij het replicatieonderzoek. Alle lijnantwoorden met een lengte van 1 tot 19 kolommen zijn in de categorie 'onaanvaardbaar' geplaatst en alle lijnantwoorden met

een lengte van 20 tot 38 kolommen in de categorie 'aanvaardbaar'.

Voor de volledigheid worden hieronder ook de resultaten voor een vraag naar 'bereidheid' gegeven, die tevens in het replicatieonderzoek gesteld is. Deze laatste vraag is gesteld met twee categorieën, waarbij de respondenten een positieve of negatieve bereidheid kunnen aangeven om een bepaald middel te gebruiken. De items die gebruikt zijn om de schaal te maken zijn als volgt geformuleerd:

- 'ondertekenen van een verzoekschrift'
- 'een demonstratie'
- 'boycot, bij voorbeeld van winkels of artikelen'
- 'een wilde staking'
- 'bezetting van een gebouw of terrein'
- 'geweld gericht tegen personen'

De schaalbaarheidscoëfficiënten staan in tabel 3. De conclusie is dat de schalen van Marsh gereproduceerd zijn in dit onderzoek.

Tabel 3: Schaalbaarheidscoëfficiënten van de Guttman-schalen van zes actiemiddelen voor twee dimensies bij replicatieonderzoek

	CS (schaalbaarheidscoëfficiënt)
Aanvaardbaarheid:	.70
Bereidheid:	.74

Bij het uitrekenen van de intersituatiecorrelatie is niet geheel duidelijk hoe Marsh dit in zijn onderzoek gedaan heeft. Zo kan één middel genomen worden, waarbij men de antwoorden met betrekking tot dat middel voor de verschillende doelen correleert. In dit onderzoek is elk middel met vier verschillende doelen gecombineerd en er kunnen dus per middel zes intersituatiecorrelaties berekend worden. Omdat dit voor acht verschillende middelen mogelijk is, zijn er achtenveertig intersituatiecorrelaties. De gemiddelde intersituatiecorrelatie is dan .41. Een overzicht van alle correlaties staat in tabel 4.

Bij een tweede methode om de intersituatiecorrelaties te berekenen gaat men uit van de doelen. Per doel wordt dan vastgesteld hoeveel middelen een respondent voor dat doel aanvaardbaar vindt. Zo krijgt elke respondent per doel een score op een schaal van nul tot vier. De verdeling over de schaalcores staat in tabel 5.

Omdat er acht doelen zijn, kunnen acht schalen berekend worden. Ook deze schalen kan men met elkaar correleren. Dit levert achtentwintig correlaties op met een gemiddelde intersituatiecorrelatie van .41. Tabel 6 geeft een overzicht.

Tabel 4: Correlaties tussen de antwoorden van twee vragen naar aanvaardbaarheid van een middel voor een doel. Het middel is telkens gelijk, het doel verschilt.

Middel	correlaties tussen twee vragen						gemiddeld
verzoekschrift	.65	.25	.13	.46	.30	.43	.37
politieke partij	.53	.43	.35	.65	.51	.71	.53
demonstreren	.60	.40	.20	.42	.27	.27	.36
actiegroep	.36	.33	.38	.64	.41	.61	.46
vakbondsstaking	.07	.36	.08	.22	-.03	.38	.18
belasting weigeren	.50	.64	.51	.48	.33	.49	.49
leuzen schilderen	.82	.64	.67	.69	.67	.58	.68
geweld tegen personen	.10	.29	.55	.17	-.02	.17	.21+

Alle middelen .41

leesvoorbeeld: De correlatie van .65 geheel linksboven in de tabel geeft de correlatie weer tussen de vraag naar aanvaardbaarheid van het 'ondertekenen van een verzoekschrift voor behoud van koopkracht' en het 'ondertekenen van een verzoekschrift voor terugdringing van de max. snelheid in de bebouwde kom. De gemiddelde correlatie uiterst rechts in de eerste rij van .37 geeft de gemiddelde correlatie weer tussen alle paren van vragen, waarbij het middel 'ondertekenen van een verzoekschrift' is.

Tabel 5: Verdeling van de respondenten over de schaalcores. Een score geeft aan hoeveel respondenten een bepaald aantal middelen aanvaardbaar vinden voor een doel

Doel	aantal aanvaardbare middelen voor het doel				
	0	1	2	3	4
1) handhaven koopkracht	9	18	15	15	0
2) beperking snelheid	12	12	26	6	1
3) plaatsen kruisraketten	21	15	17	4	0
4) afwijzen homoseksuele leraren	40	10	4	2	1
5) bestrijden criminaliteit	11	17	23	5	1
6) sluiten kerncentrales	19	11	19	8	0
7) kortere werkweek	19	12	22	4	0
8) geen snelweg	26	11	13	5	2

In dit onderzoek zijn de intersituatiecorrelaties berekend van de 'aanvaardbaarheid' van een actiemiddel. Marsh kan deze intersituatiecorrelatie niet berekenen, omdat hij deze vraag niet voor verschillende doelen ge-

steld heeft. De correlaties voor de vragen waar hij dit wel gedaan heeft, lopen van .43 tot .50. Hoewel deze correlaties iets hoger zijn dan die in het replicatieonderzoek, is het verschil niet zodanig groot dat de data sterk van elkaar verschillen. Ook de overeenkomsten in schaalbaarheid van de vragen naar 'aanvaardbaarheid' en 'bereidheid' in de beide onderzoeken wijzen hierop (zie tabel 1 en 3).

Tabel 6: Intersituatiecorrelaties tussen de schaalscores per doel

Doel	1)	2)	3)	4)	5)	6)	7)	8)	gemiddeld ¹
1) handhaven koopkracht	---								.42
2) beperking snelheid	.40	---							.37
3) plaatsen kruisraketten	.30	.27	---						.39
4) afwijzen homoleraren	.08	.09	.44	---					.21
5) bestrijden criminaliteit	.54	.37	.48	.36	---				.48
6) sluiten kerncentrales	.60	.29	.30	.02	.41	---			.38
7) kortere werkweek	.54	.55	.45	.19	.60	.62	---		.51
8) geen snelweg	.51	.65	.49	.31	.60	.44	.64	---	.52+
Alle doelen									.41 ²

- 1) In deze kolom staan de gemiddelde intersituatiecorrelaties van de schaalscores van een bepaald doel met alle andere doelen.
- 2) Overeenkomst in gemiddelde intersituatiecorrelatie met tabel 5 is geheel toevallig.

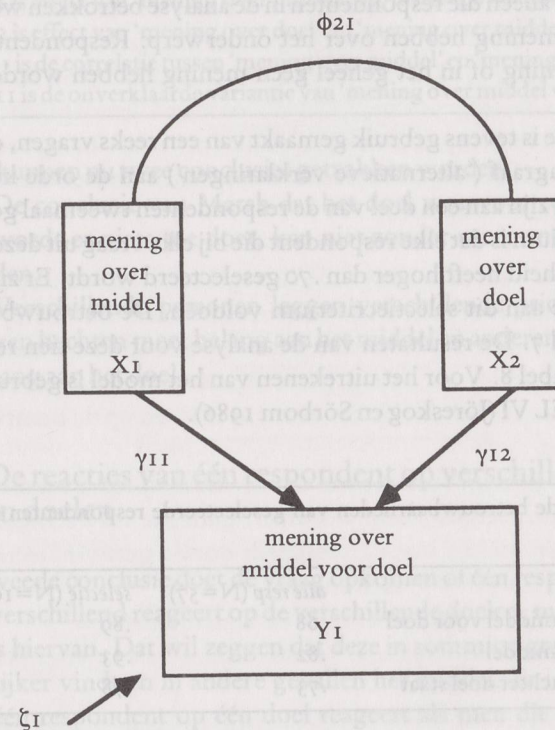
Hoewel de resultaten van beide onderzoeken sterk overeenstemmen zal in de volgende paragrafen aangetoond worden dat de conclusie van Marsh, namelijk dat de doelen niet van belang zijn voor de aanvaardbaarheid van een middel voor een doel, niet altijd correct is. Om te beginnen is het simpel in te zien, dat bij een gemiddelde intersituatiecorrelatie van .50 slechts 25% van de variantie in de 'aanvaardbaarheid van een middel voor een bepaald doel' te verklaren is door de 'aanvaardbaarheid van het middel voor een ander doel'. Driekwart van de variantie is derhalve nog te verklaren door andere factoren.

De afzonderlijke effecten van middelen en doelen: de verschillen tussen de respondenten

Met het model in figuur 1 is het mogelijk het idee van Marsh te toetsen dat

de aanvaardbaarheid van een middel voor een doel bepaald wordt door de aanvaardbaarheid van het middel in zijn algemeenheid, waarbij het doel er weinig toe doet. Dit model is in zoverre vereenvoudigd, dat de hypothese van Marsh slechts per vraag getoetst wordt, maar het is eenvoudig het model zo uit te breiden, dat zijn idee voor alle vragen tegelijk getoetst wordt. Als Marsh gelijk heeft zou het effect van 'mening over middel' (γ_{11}) hoog moeten zijn en het effect van 'mening over doel' (γ_{12}) laag. In dat geval wordt de beoordeling van de aanvaardbaarheid van 'middel voor doel' bepaald door de algemene aanvaardbaarheid van het 'middel'.

Figuur 1: Het causale model



De mate waarin iemand achter het 'doel' staat doet er dan weinig toe. Als

dit model over alle respondenten berekend wordt, is een vooronderstelling dat alle respondenten hetzelfde reageren. Het zou echter ook kunnen zijn, dat de ene respondent meer let op het doel en een andere respondent meer op het middel. Het is daarom zinnig dit model per respondent te analyseren.

Het model uit figuur 1 kan ook voor elke respondent apart berekend worden. Het is dan tevens mogelijk om in één analyse alle vragen te betrekken. Het aantal cases wordt bepaald door het aantal vragen naar 'aanvaardbaarheid van een middel voor een doel', namelijk tweeëndertig.

De analyse per respondent heeft slechts plaatsgevonden voor een deel van de respondenten. Om te voorkomen dat de onbetrouwbaarheid van de antwoorden de onderzoeksresultaten te veel beïnvloedt is besloten tot een selectie van die respondenten die een hoge betrouwbaarheid hebben bij de vragen die zij tweemaal beantwoord hebben. Aangenomen wordt ook dat hierdoor alleen die respondenten in de analyse betrokken worden, die een stabiele mening hebben over het onderwerp. Respondenten die geen stabiele mening of in het geheel geen mening hebben worden dan weggelaten.

Bij deze selectie is tevens gebruik gemaakt van een reeks vragen, die pas in een latere paragraaf ('alternatieve verklaringen') aan de orde komen. Ook deze vragen zijn aan een deel van de respondenten tweemaal gesteld. Het selectiecriteria is dat elke respondent die bij elke vraag uit deze reeks een betrouwbaarheid heeft hoger dan .70 geselecteerd wordt. Er zijn tien respondenten die aan dit selectiecriteria voldoen. De betrouwbaarheden staan in tabel 7. De resultaten van de analyse voor deze tien respondenten staan in tabel 8. Voor het uitrekenen van het model is gebruik gemaakt van LISREL VI (Jöreskog en Sörbom 1986).

Tabel 7: Gemiddelde betrouwbaarheden van geselecteerde respondenten en van allen

	alle resp (N=57)	selectie (N=10)
Aanvaardbaarheid middel voor doel	.68	.89
Aanvaardbaarheid middel	.82	.93
Mate, waarin men achter doel staat	.73	.78

Vier van de tien respondenten voldoen niet aan de verwachtingen van de theorie van Marsh. Bij twee van de respondenten speelt 'de mate waarin zij achter een doel staan' (γ_{12}) een grotere rol en bij twee anderen is het effect van 'middel' en 'doel' even groot. Zes van de tien respondenten voldoen wel aan de verwachtingen van Marsh.

Tabel 8: Resultaten van het model uit figuur 1 voor tien geselecteerde respondenten

RESP	γ_{11}^a	γ_{12}^b	ϕ_{21}^c	Ψ_{11}^d
1)	.36	.70	-.06	.41
2)	.38	.62	.02	.46
3)	.40	.47	-.08	.65
4)	.43	.47	-.003	.60
5)	.70	.16	-.001	.48
6)	.76	.13	-.11	.42
7)	.76	.01	.01	.42
8)	.80	.24	.01	.30
9)	.82	.19	-.02	.29
10)	.90	.05	-.05	.20

a) γ_{11} is effect van 'mening over middel' op 'mening over middel voor doel'

b) γ_{12} is effect van 'mening over doel' op 'mening over middel voor doel'

c) ϕ_{21} is de correlatie tussen 'mening over middel' en 'mening over doel'

d) Ψ_{11} is de onverklaarde variantie van 'mening over middel voor doel'

Er kunnen nu twee conclusies getrokken worden.

1. De conclusie van Marsh dat het doel waarvoor een middel ingezet wordt er niets toe doet, kan niet zonder meer onderschreven worden.
2. Verschillende personen leggen verschillende prioriteiten. Sommigen hechten meer belang aan het middel en anderen hechten meer belang aan het doel.

De reacties van één respondent op verschillende middelen en doelen

De tweede conclusie doet de vraag opkomen of één respondent misschien nog verschillend reageert op de verschillende doelen, middelen en combinaties hiervan. Dat wil zeggen dat deze in sommige gevallen het doel belangrijker vindt en in andere gevallen het middel. Er is daarom gekeken hoe één respondent op één doel reageert als men dit met verschillende middelen combineert en hoe deze op één middel reageert als dat met verschillende doelen gecombineerd wordt.

Elk doel kan steeds met vier verschillende middelen gecombineerd worden. In een spreidingsdiagram kan men dan op de x-as de algemene aanvaardbaarheid van de verschillende middelen afzetten en op de y-as de

aanvaardbaarheid van deze middelen voor bij voorbeeld het doel 'handhaven koopkracht'. Een dergelijk spreidingsdiagram is voor elk van de acht doelen te maken.

In elk spreidingsdiagram tekent men vier punten, die vervolgens door een lijn met elkaar verbonden worden. Elk punt komt tot stand doordat de algemene aanvaardbaarheid van een middel afgezet wordt tegen de aanvaardbaarheid van dat middel voor een doel.

Hetzelfde kan gedaan worden met de middelen door deze telkens met vier doelen te combineren. Op de x-as wordt dan de mate waarin de respondent achter een bepaald doel staat afgezet en op de y-as de mate waarin deze het inzetten van verschillende middelen voor dat doel aanvaardbaar acht. Er zijn acht verschillende middelen, zodat er in totaal per respondent zestien spreidingsdiagrammen te maken zijn.

Bij elk spreidingsdiagram kan gekeken worden op welke wijze het oordeel over het middel en het doel gecombineerd zijn tot een totaaloordeel. In principe kan hierbij een groot aantal decisieregels gehanteerd worden (Bronner en De Hoog 1978, Svenson 1979 en Gallhofer 1986). In dit onderzoek wordt op de volgende regels geconcentreerd: lexicografische regel, lineair additieve compensatieregels, disjunctieve niet-compensatorische combinatieregels en conjunctieve niet-compensatorische combinatieregels (Bronner en De Hoog 1978).

Lexicografische regel – Bij de lexicografische regel selecteert de respondent één aspect en laat hierdoor geheel zijn antwoord bepalen. Zo valt bij voorbeeld op grond van tabel 8 te verwachten dat respondent 10 de 'aanvaardbaarheid van het middel' als belangrijkste aspect selecteert. Het oordeel van respondent 10 over het doel is dan niet van invloed op de beantwoording van de vragen.

Als een spreidingsdiagram bekeken wordt, waarbij één doel met verschillende middelen gecombineerd wordt, is figuur 2 te verwachten.

Wordt echter één middel met verschillende doelen gecombineerd, dan is bij voorbeeld figuur 3 de verwachting.

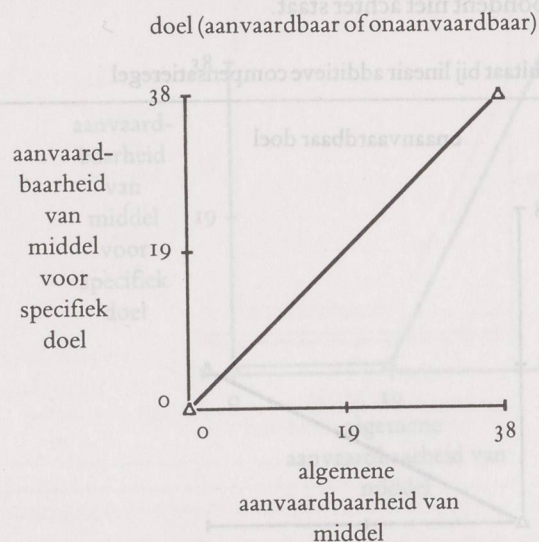
De lexicografische regel kent hier twee varianten, namelijk:

- Selectie met 'aanvaardbaarheid van het middel' als belangrijkste aspect
- Selectie met 'mate van achter het doel staan' als belangrijkste aspect

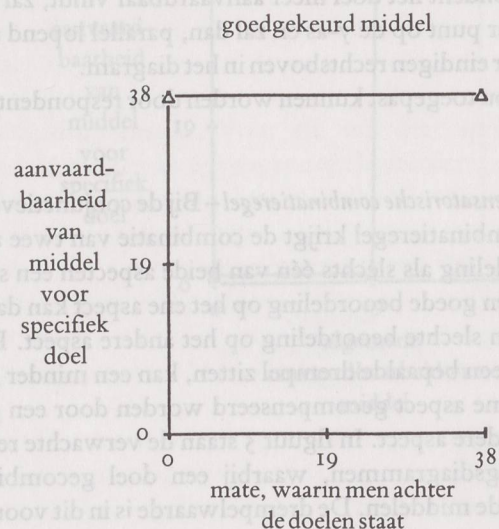
Voor respondent 5, 6, 7, 8, 9 en 10 is de eerste variant te verwachten en voor respondent 1 en 2 is de tweede variant de verwachting (tabel 8).

Lineair additieve compensatieregels – Bij de lineair additieve compensatieregels houdt de respondent rekening met de beoordeling van beide aspecten.

Figuur 2: Verwachte resultaat bij de lexicografische regel met 'algemene aanvaardbaarheid van het middel' als belangrijkste aspect; één doel wordt gecombineerd met verschillende middelen

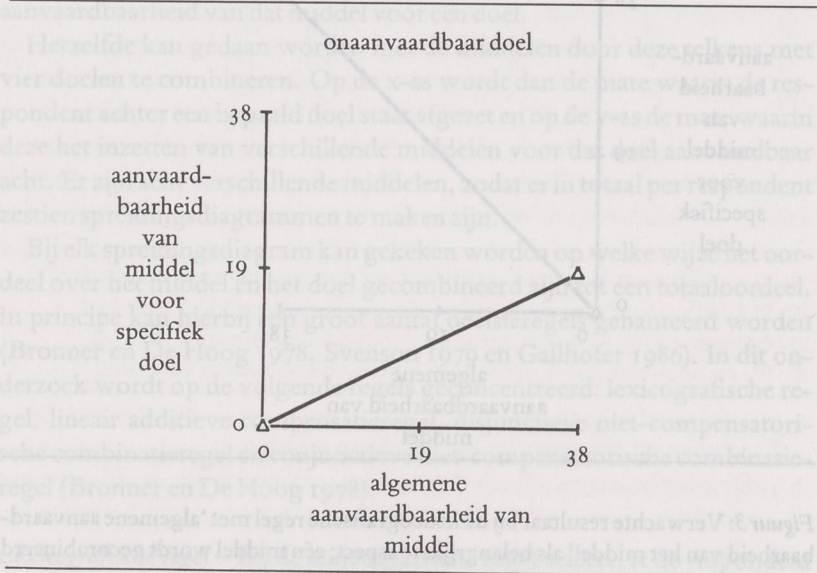


Figuur 3: Verwachte resultaat bij de lexicografische regel met 'algemene aanvaardbaarheid van het middel' als belangrijkste aspect; één middel wordt gecombineerd met verschillende doelen



Hierbij wordt een slechte beoordeling op het ene aspect gecompenseerd door een goede beoordeling op het andere aspect. Figuur 4 geeft het verwachte patroon als verschillende middelen gecombineerd worden met een doel, waar de respondent niet achter staat.

Figuur 4: Verwachte resultaat bij lineair additieve compensatieregel

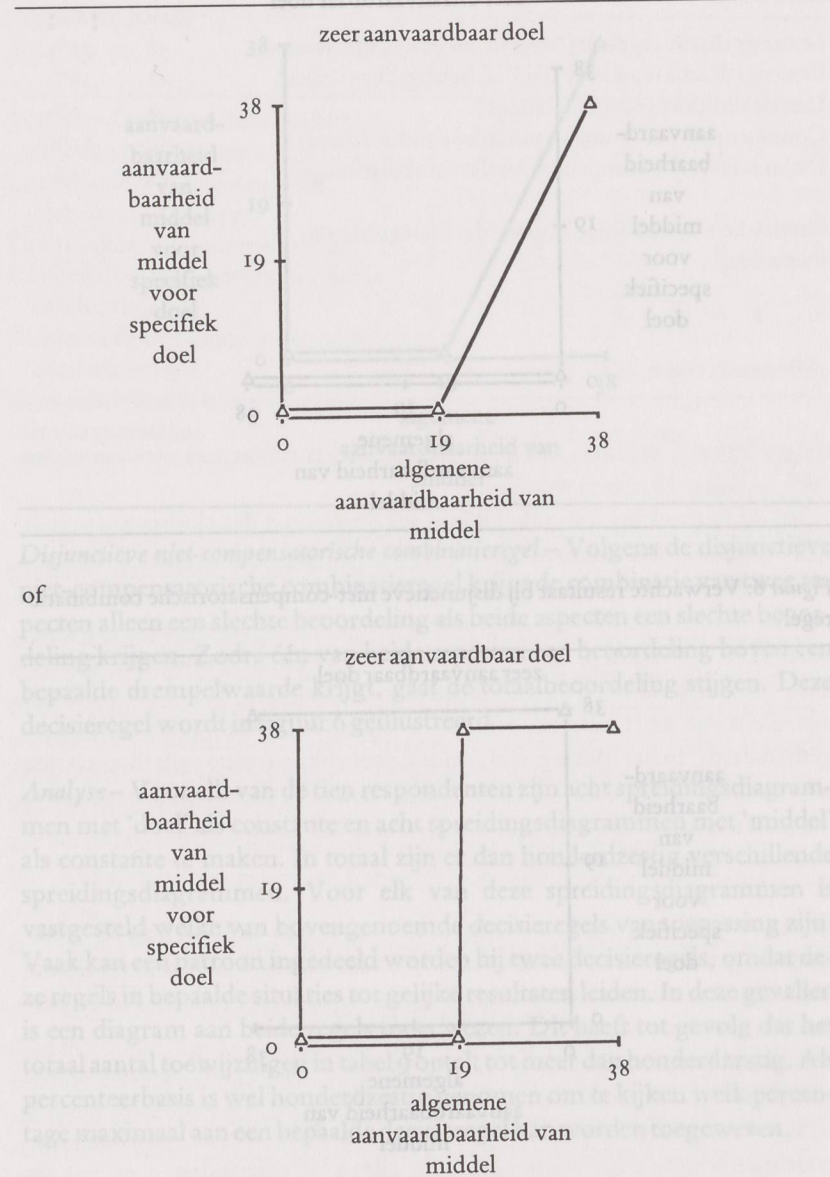


Naarmate een respondent het doel meer aanvaardbaar vindt, zal de lijn beginnen op een hoger punt op de y-as en zal dan, parallel lopend aan de lijn van figuur 4, hoger eindigen rechtsboven in het diagram.

Deze decisieregel zou toegepast kunnen worden door respondent 3 en 4 (tabel 8).

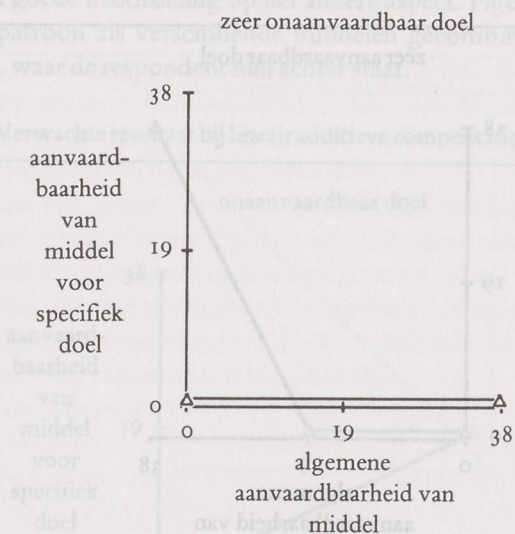
Conjunctieve niet-compensatorische combinatieregel – Bij de conjunctieve niet-compensatorische combinatieregel krijgt de combinatie van twee aspecten een slechte beoordeling als slechts één van beide aspecten een slechte beoordeling krijgt. Een goede beoordeling op het ene aspect kan dan niet compenseren voor een slechte beoordeling op het andere aspect. Pas als beide aspecten boven een bepaalde drempel zitten, kan een minder goede beoordeling van het ene aspect gecompenseerd worden door een goede beoordeling op het andere aspect. In figuur 5 staan de verwachte resultaten voor de spreidingsdiagrammen, waarbij een doel gecombineerd wordt met verschillende middelen. De drempelwaarde is in dit voorbeeld op negentien gesteld.

Figuur 5: Verwachte resultaat bij conjunctieve niet-compensatorische combinatieregel

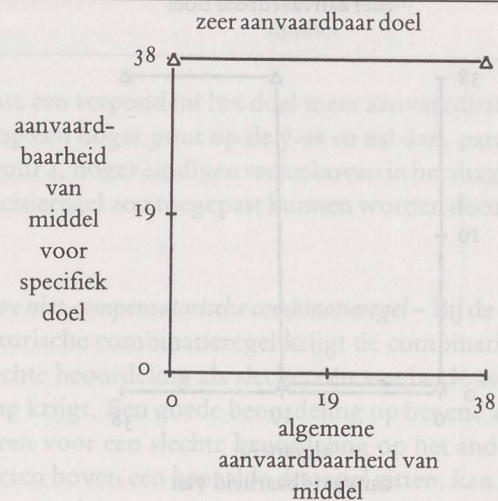


Volgens Marsh zou de lexicografische regel met 'middel' als belangrijkste aspect van toepassing moeten zijn op alle spreidingsdiagrammen. Tabel 9 laat zien dat deze regel slechts bij maximaal 10% van de gevallen van toepassing is. Zelfs als de zesendertig niet-aanvaardbare spreidingsdiagrammen

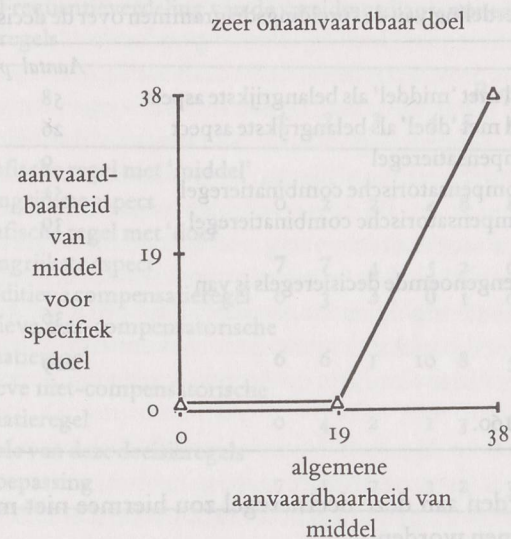
of



Figuur 6: Verwachte resultaat bij disjunctieve niet-compensatorische combinatie-regel



of



Disjunctieve niet-compensatorische combinatie-regel – Volgens de disjunctieve niet-compensatorische combinatie-regel krijgt de combinatie van twee aspecten alleen een slechte beoordeling als beide aspecten een slechte beoordeling krijgen. Zodra één van beide aspecten een beoordeling boven een bepaalde drempelwaarde krijgt, gaat de totaalbeoordeling stijgen. Deze decisieregel wordt in figuur 6 geïllustreerd.

Analyse – Voor elk van de tien respondenten zijn acht spreidingsdiagrammen met 'doel' als constante en acht spreidingsdiagrammen met 'middel' als constante te maken. In totaal zijn er dan honderdzestig verschillende spreidingsdiagrammen. Voor elk van deze spreidingsdiagrammen is vastgesteld welke van bovengenoemde decisieregels van toepassing zijn. Vaak kan een patroon ingedeeld worden bij twee decisieregels, omdat deze regels in bepaalde situaties tot gelijke resultaten leiden. In deze gevallen is een diagram aan beide regels toegewezen. Dit heeft tot gevolg dat het totaal aantal toewijzingen in tabel 9 optelt tot meer dan honderdzestig. Als percentagebasis is wel honderdzestig genomen om te kijken welke percentage maximaal aan een bepaalde decisieregel kan worden toegewezen.

Volgens Marsh zou de lexicografische regel met 'middel' als belangrijkste aspect van toepassing moeten zijn op alle spreidingsdiagrammen. Tabel 9 laat zien dat deze regel slechts bij maximaal 36% van de gevallen van toepassing is. Zelfs als de zesendertig niet ingedeelde spreidingsdiagrammen

Tabel 9: Frequentieverdeling van de spreidingsdiagrammen over de decisieregels

	Aantal percentage ¹	
Lexicografische regel met 'middel' als belangrijkste aspect	58	36%
Lexicografische regel met 'doel' als belangrijkste aspect	26	16%
Lineair additieve compensatieregels	9	6%
Conjunctieve niet-compensatorische combinatieregels	51	32%
Disjunctieve niet-compensatorische combinatieregels	39	24%
Geen enkele van bovengenoemde decisieregels is van toepassing	36	22%
	219	

1) Percenteerbasis is 160.

toegeschreven worden aan deze decisieregels zou hiermee niet meer dan 59% verklaard kunnen worden.

Bij de bespreking van tabel 8 is al geconstateerd dat slechts zes van de tien respondenten voldoen aan de verwachtingen van Marsh. Twee respondenten zouden de lexicografische regel met 'doel' als belangrijkste aspect hanteren en voor twee respondenten is de lineair additieve compensatieregels te verwachten. Nu is het aan de hand van de spreidingsdiagrammen mogelijk de antwoorden preciezer te bekijken. Tabel 10 geeft een overzicht van de resultaten, waarbij de cijfers in de verwachte cellen dikgedrukt zijn. In het ideale geval zouden deze dikgedrukte aantallen zestien moeten bedragen. In tabel 10 zijn evenals in tabel 9 sommige patronen aan meerdere decisieregels toegewezen, zodat het aantal toekenningen per respondent meer dan zestien bedraagt.

Alleen respondent 8 en 10 voldoen met meer dan de helft van de spreidingsdiagrammen aan de verwachting, maar ook bij hen is er geen sprake van volledige overeenstemming. Respondent 8 komt met elf van de zestien diagrammen het dichtst bij de voorspelling.

In het onwaarschijnlijke geval dat alle niet ingedeelde spreidingsdiagrammen toch ingedeeld zouden worden bij de verwachte decisieregels is bij acht van de tien respondenten meer dan de helft van de spreidingsdiagrammen volgens verwachting, maar alleen bij respondent 1 en 7 is dit voor minstens 75% van de diagrammen het geval.

Uit tabel 9 en 10 valt te concluderen dat er niet alleen verschillende decisieregels over de personen gehanteerd worden, maar dat zelfs één persoon gebruik maakt van meerdere decisieregels.

Tabel 10: Frequentieverdeling van de spreidingsdiagrammen per respondent over de decisieregels

	Resp.									
	1	2	3	4	5	6	7	8	9	10
Lexicografische regel met 'middel' als belangrijkste aspect	0	2	2	4	8	8	6	11	7	10
Lexicografische regel met 'doel' als belangrijkste aspect	7	7	4	5	2	0	0	0	1	0
Lineair additieve compensatieregels	0	3	3	0	1	0	0	0	0	2
Conjunctieve niet-compensatorische combinatieregels	6	6	1	10	8	5	4	4	4	3
Disjunctieve niet-compensatorische combinatieregels	0	4	2	1	3	8	2	6	7	6
Geen enkele van deze decisieregels is van toepassing	7	1	7	3	2	3	10	0	2	1

Het lijkt erop dat de coëfficiënten in tabel 8 eerder ontstaan zijn door aggregatie, dan dat er sprake is van echte effecten.

Alternatieve verklaringen – Het is natuurlijk mogelijk dat er wel meer eenduidigheid is in de toepassing van de decisieregels door de respondenten, maar dat zij gebruik maken van variabelen die niet in deze analyses zijn betrokken. Een gemiddelde onverklaarde variantie van 42% (tabel 8) duidt erop dat dit geen onwaarschijnlijke mogelijkheid is. Een aantal variabelen komen in aanmerking, o.a.:

- wat de overheid voor of tegen een bepaald doel gedaan heeft,
- wat actievoerders gedaan hebben om de besluitvorming te beïnvloeden,
- welke actiemiddelen de respondent zelf in het verleden heeft gebruikt,
- hoe effectief men bepaalde actiemiddelen vindt.

Aan het panel zijn ook vragen gesteld over de inzet van overheid en actievoerders voor of tegen de verschillende doelen. Het gaat hierbij om de subjectieve waarneming van de respondenten en niet om wat de overheid en actievoerders feitelijk gedaan hebben. Bij toevoeging van deze vragen als exogene variabelen aan model 1 daalt de gemiddelde onverklaarde variantie van .42 naar .38, een verbetering van slechts vier procent. Bij acht van de tien respondenten blijken de toegevoegde effecten van 'inzet van overheid' en 'inzet van actievoerders' niet significant te zijn. Bij respondent 2 en respondent 5 zijn deze effecten wel significant.

Bij respondent 2 zijn de regressiecoëfficiënten van deze twee effecten $-.56$ en $-.47$. Het effect van 'doel' bij deze respondent is $.83$ en het effect van 'middel' $.35$. De onverklaarde variantie daalt van $.46$ naar $.36$.

Bij respondent 5 is het effect van 'inzet overheid' $-.93$ en dat van 'inzet actievoerders' $-.71$. Bij deze respondent is het effect van 'doel' niet significant en dat van 'middel' wel, namelijk $.74$. De onverklaarde variantie daalt aanzienlijk van $.48$ naar $.27$. Bij deze respondent is de evaluatie van de inzet van overheid en actievoerders van grote invloed op de antwoorden. Over alle respondenten bekeken leveren de twee nieuwe variabelen echter nauwelijks een verbetering op en dragen niet bij tot een alternatieve verklaring. Bij nieuw onderzoek zou verder gezocht kunnen worden naar andere variabelen, die van invloed zijn op de antwoorden van de respondenten.

Ook de gedachte dat de respondenten meerdere decisieregels lijken te gebruiken, omdat ze geen consistente mening hebben, moet verworpen worden. Juist om deze mogelijkheid te voorkomen heeft er selectie van de respondenten plaatsgevonden.

Conclusies – Met de data van het voor dit paper verrichte onderzoek blijken de resultaten van het onderzoek van Marsh gereproduceerd te kunnen worden. Zowel de schaalbaarheidscoëfficiënten van de Guttman-schalen (tabel 1 en tabel 3) als de intersituatiecorrelaties (tabel 4 en tabel 6) van beide onderzoeken komen sterk overeen. Toch kan de conclusie van Marsh dat het weinig uitmaakt voor welk doel een bepaald actiemiddel ingezet wordt niet onderschreven worden.

Uit een analyse over alle doelen en middelen heen blijkt slechts voor zes van de tien respondenten dat de aanvaardbaarheid van het middel het grootste effect heeft op de aanvaardbaarheid van een middel voor een doel (tabel 8). Bij twee respondenten heeft de mate waarin zij achter het doel staan een groter effect en bij twee respondenten zijn de effecten ongeveer gelijk.

Nadere analyse, waarbij voor elke respondent apart bekeken wordt hoe deze verschillende middelen en doelen combineert, laat zien dat de situatie nog ingewikkelder is. Zelfs één respondent blijkt in verschillende situaties verschillende decisieregels toe te passen (tabel 10). Geen enkele van de in dit onderzoek onderzochte decisieregels is hierbij dominant (tabel 9).

Concluderend is vast te stellen dat 'de aanvaardbaarheid van het middel' óf 'de mate waarin iemand achter een doel staat' niet exclusief bepalen hoe aanvaardbaar iemand het inzetten van een middel voor een doel vindt. Aangetoond is dat één persoon per vraag verschillende prioriteiten kan leggen, waarbij soms middel of doel de overhand hebben, maar soms ook

de combinatie van beide aspecten in ogenschouw genomen wordt. Beide aspecten kunnen daarbij op verschillende wijzen gecombineerd worden.

Uiteraard is in dit onderzoek de steekproef veel te klein om naar een meer algemene populatie te kunnen generaliseren of om de conclusie van Marsh definitief te kunnen verwerpen. Wel is er voldoende aanleiding gegeven om het onderzoek en met name de onderzoeksmethode eens te herhalen op een grotere steekproef.

Bij een representatieve steekproef onder de Nederlandse bevolking van 1848 respondenten hebben 1644 mensen vragen beantwoord over hun 'bereidheid' om vier verschillende actiemiddelen te gebruiken voor drie verschillende doelen. De middelen zijn: 'meedoen aan handtekeningenactie', 'actief worden in een actiegroep', 'bijeenkomst bijwonen' en 'meelopen in een demonstratie'. De drie doelen zijn: 'harder aanpakken van milieuvervuilende bedrijven', 'meer bezuinigen op de gezondheidszorg' en 'versoepelen van het toelatingsbeleid ten aanzien van vluchtelingen'. Voor elk doel is de bereidheid om elk middel te gebruiken gevraagd. De vragen zijn hierbij zodanig geformuleerd dat respondenten die vóór een soepeler toelatingsbeleid voor vluchtelingen zijn bij voorbeeld de vraag beantwoorden of zij bereid zijn te 'demonstreren voor een soepeler toelatingsbeleid'. Aan respondenten die tégen een soepeler toelatingsbeleid zijn is echter gevraagd naar de bereidheid om te 'demonstreren tegen een soepeler toelatingsbeleid'. De gemiddelde intersituatiecorrelatie is nu $.39$. Tabel 11 geeft een overzicht van alle intersituatiecorrelaties.

Tabel 11: Correlaties tussen de antwoorden van vragen naar bereidheid om bepaald middel voor verschillende doelen in te zetten (N=1644)

	milieu/ gezondheid	milieu/ vluchtelingen	gezondheid/ vluchtelingen	gem.
Meedoen aan handtekeningenactie	.52	.33	.29	.38
Actief worden in een actiegroep	.54	.40	.39	.44
Bijeenkomst bijwonen	.45	.33	.41	.40
Meelopen in een demonstratie	.39	.32	.34	.35+
				.39

Ook bij deze grote steekproef van 1644 respondenten blijkt de bereidheid om een middel voor het ene doel te gebruiken gemiddeld slechts 15% te verklaren van de variantie in de bereidheid om dat middel voor een ander doel te gebruiken. Dit is een sterke aanwijzing om de conclusie van

Marsh, dat het doel er niets toe doet, in twijfel te trekken. Bij verder onderzoek lijkt het nu vooral interessant om eens nader aandacht te besteden aan het gebruik van decisieregels. Aan de hand van literatuuronderzoek kan besloten worden welke decisieregels hiervoor in aanmerking komen. Het zal hierbij noodzakelijk zijn een wiskundig model te ontwikkelen voor de diverse decisieregels, omdat grote aantallen spreidingsdiagrammen niet meer met de hand verwerkt kunnen worden. Eveneens zal de invloed van een aantal andere variabelen, zoals bij voorbeeld effectiviteit van actiemiddelen, in dergelijk onderzoek bekeken moeten worden.

Referenties

- Barnes, S.H., M. Kaase e.a., *Political Action, mass participation in five western democracies*. Sage, Beverly Hills/Londen 1979.
- Bronner, A.E., en R. de Hoog, *Politieke voorkeur: oordelen en beslissen*. Dissertatie, Amsterdam 1978.
- Gallhofer, I.N., W.E. Saris en M. Melman, The empirical decision analysis procedure. In: I.N. Gallhofer, W.E. Saris en M. Melman (red.), *Different text analysis procedures for the study of decision making*. Sociometric Research Foundation, Amsterdam 1986, 53-68.
- Jöreskog, K.G., en D. Sörbom, *LISREL VI: Analysis of linear structural relationships by maximum likelihood, instrumental variables, and least squares methods*. University of Uppsala, Uppsala 1986.
- Marsh, A., Exploration in unorthodox political behaviour: a scale to measure 'protest potential'. *European Journal of Political Research*, 2 (1974), 107-129.
- Marsh, A., *Protest and political consciousness*. Sage, Beverly Hills/Londen 1977.
- Marsh, A., en M. Kaase, Measuring political action. In: S.H. Barnes, M. Kaase e.a., *Political Action, mass participation in five western democracies*. Sage, Beverly Hills/Londen 1979, 57-96.
- Saris, W.E., en W.M. de Pijper, Computer assisted interviewing using home-computers. *European Research*, 14 (1986), 144-150.
- Svenson, O., Process descriptions of decision making. *Organisational Behaviour and Human Performance*, 23 (1979).
- Thomassen, J.J.A., F. Heunks, J.W. van Deth en E. Elsinga, *De verstomde revolutie, politieke opvattingen en gedragingen van Nederlandse burgers na de jaren zestig*. Samsom, Alphen aan den Rijn 1983.
- Verwey, M.J., W.E. Saris, G. Bonsel, B. van Hout, J.D.F. Habbema, P.J. van der Maas en F.Th. de Charro, *A Measurement procedure for the evaluation of health states by the general public*. Sociometric Research Foundation, Amsterdam 1987.

Commentaar en discussie

Rationaliteit en sociale keuze

Ad van Deemen

1. Inleiding

In Acta Politica 88/3: 275-309 is een verhaal verschenen van de hand van Huib Pellikaan (in vervolg HP) met als titel *Rationele keuze, collectieve besluitvorming en de noodzaak van normen*. Dit verhaal van HP is een bijdrage aan de serie over politieke theorieën zoals verschenen in AP 88/2 en AP 88/3.

HP probeert in zijn verhaal een viertal collectieve besluitvormingstheorieën te beschrijven die naar zijn zeggen te onderscheiden zijn 'op basis van verschillende concepten van rationaliteit' (Pellikaan 1988: 277). Deze theorieën zijn: 1) de theorie van collectieve actie, 2) de public choice-theorie, 3) de social choice-theorie en 4) de speltheorie. Het is niet de bedoeling van HP 'een zo volledig mogelijk overzicht te geven van de verschillende benaderingen'. Als centrale invalshoek voor de behandeling van de theorieën kiest hij 'de wijze waarop de tegenstelling tussen individuele rationaliteit, maximaliseren van het eigen belang, en het realiseren van het algemeen belang, het Paretiaans optimum, wordt beoordeeld' (Pellikaan 1988: p. 277).

In dit verhaal wil ik een kritiek leveren en een aanvulling geven op het betoog van HP. Ik zal me hierbij beperken tot het thema van de rationaliteit en HP's beschrijving van de sociale keuzetheorie. Deze beperking betekent overigens niet dat ik het eens ben met het overige betoog van HP.

2. Rationaliteit

HP probeert de verschillende besluitvormingstheorieën van elkaar te onderscheiden door verschillende 'concepten van rationaliteit' te hanteren. Nu onderscheidt HP welgeteld twee concepten van rationaliteit. Het ene beschrijft hij als: