



**Universiteit
Leiden**
The Netherlands

Topinkomens

Jongen, E.L.W.; Caminada, C.L.J.; Pouwels-Urlings, N.; Caminada, K.; Jongen, E.; Bos, W.; ... ; Otten, F.

Citation

Jongen, E. L. W., Caminada, C. L. J., & Pouwels-Urlings, N. (2021).
Topinkomens. In K. Caminada, E. Jongen, W. Bos, M. van den Brakel, & F.
Otten (Eds.), *Inkomen verdeeld, trends 1977-2019* (pp. 109-122). Heerlen /
Leiden: Centraal Bureau voor de Statistiek (CBS) / Universiteit Leiden.
Retrieved from <https://hdl.handle.net/1887/3216945>

Version: Publisher's Version
License: [Leiden University Non-exclusive license](#)
Downloaded from: <https://hdl.handle.net/1887/3216945>

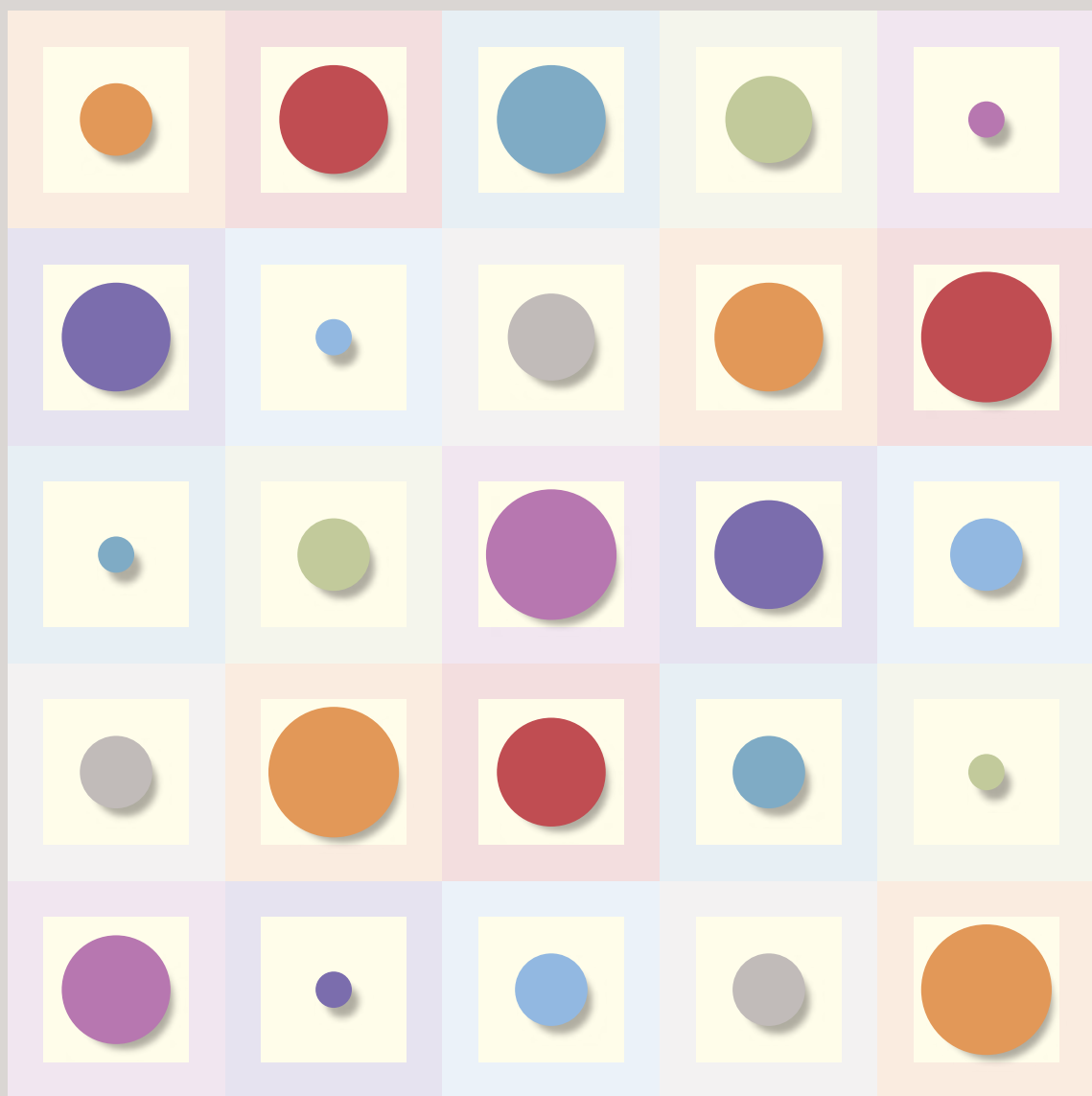
Note: To cite this publication please use the final published version (if applicable).

INKOMEN VERDEELD

TRENDS 1977–2019

ONDER REDACTIE VAN

Koen Caminada, Egbert Jongen (UNIVERSITEIT LEIDEN)
Wim Bos, Marion van den Brakel, Ferdy Otten (CBS)



Citeerwijze

K. Caminada, E. Jongen, W. Bos, M. van den Brakel & F. Otten (2021),
Inkomen verdeeld, trends 1977-2019, UnivLeiden/CBS.

Redactie

Koen Caminada (Universiteit Leiden)
Egbert Jongen (Universiteit Leiden en CPB)
Wim Bos (CBS)
Marion van den Brakel (CBS)
Ferdy Otten (CBS)

Vormgeving

Studio Tint, Den Haag

Productie

Ipskamp Printing, Enschede

Inkomen verdeeld, trends 1977-2019

© CBS (Centraal Bureau voor de Statistiek), Heerlen, 2021

© Universiteit Leiden (Afdeling Economie), Leiden, 2021

Copyright

U kunt de publicatie downloaden via de websites www.cbs.nl en
www.economie.leidenuniv.nl

Delen uit deze publicatie mogen worden overgenomen op voorwaarde
van bronvermelding:

K. Caminada, E. Jongen, W. Bos, M. van den Brakel & F. Otten (2021),
Inkomen verdeeld, trends 1977-2019, UnivLeiden/CBS.

ISBN 978-90-9035-168-1

NUR 781

Contact

Koen Caminada
www.universiteitleiden.nl/medewerkers/koen-caminada

7 Topinkomens

Egbert Jongen, Koen Caminada en Noortje Pouwels-Urlings

Korte samenvatting

In 2019 nam de top 1% van de inkomensverdeling 6,5 procent van het inkomen uit werk voor haar rekening. Het aandeel vrouwen binnen de top 1% was slechts 16 procent. Van de top 1% was 23 procent zelfstandige. Het inkomensaandeel van de top 1% is in de afgelopen veertig jaar vrij stabiel gebleven. Het aandeel vrouwen nam weliswaar toe, maar in het tempo van de afgelopen decennia duurt het bijvoorbeeld nog 33 jaar voordat het aandeel vrouwen in de top 1% gelijk is aan 30 procent. Het aandeel zelfstandigen binnen de top 1% is de afgelopen veertig jaar afgenomen, maar is in het afgelopen decennium wel gestabiliseerd. In 2019 was er voor zover bekend geen enkel ander land waar het inkomensaandeel van de topinkomens zo laag was als in Nederland. In tegenstelling tot Nederland is het aandeel van de topinkomens in veel andere landen de afgelopen veertig jaar gegroeid, met name in Angelsaksische landen.

7.1 Inleiding

Topinkomens staan volop in de belangstelling, in de krant (zie bijvoorbeeld het interview met Koen Caminada en Wiemer Salverda in *De Volkskrant* van 9 mei 2015), in academia (Alvaredo et al., 2013) en in beleid (zie bijvoorbeeld de Wet normering topinkomens). De sterke toename in het inkomensaandeel van de topinkomens in Angelsaksische landen roept vragen op. Hoe groot is het inkomensaandeel van de topinkomens in Nederland eigenlijk, en neemt dit aandeel ook toe? En wie zijn eigenlijk die personen met topinkomens, wat is het aandeel vrouwen en zelfstandigen, en zit daar een ontwikkeling in over de tijd?

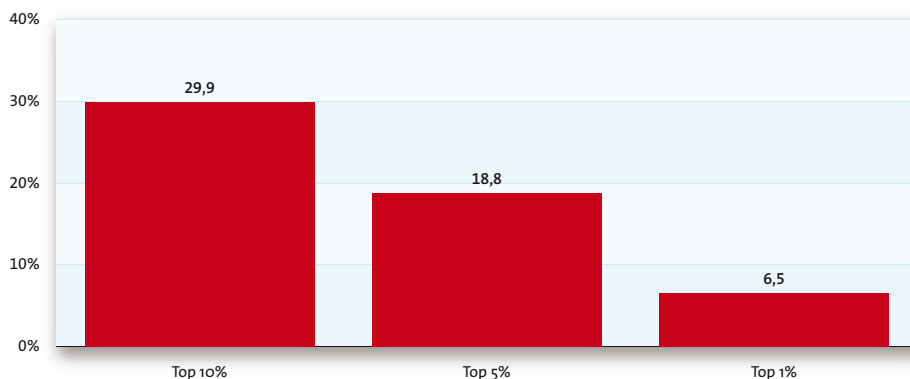
Dit hoofdstuk presenteert de ontwikkeling van het inkomensaandeel van de topinkomens over de afgelopen veertig jaar. Paragraaf 7.2 begint daarbij aan het einde van de periode, in 2019, met een analyse van het inkomensaandeel van de top 10, 5 en 1% van de inkomensverdeling, enkele persoonskenmerken (geslacht en leeftijd) en de voornaamste inkomensbron (zoals het aandeel werknemers en het aandeel zelfstandigen). Vervolgens analyseert paragraaf 7.3 de ontwikkeling in het inkomensaandeel en de kenmerken van de topinkomens over de periode 1977-2019. Daarna maakt paragraaf 7.4 een internationale vergelijking van het inkomensaandeel aan de top en de ontwikkeling daarin. De analyse bouwt voort op eerdere analyses van het inkomensaandeel van de topinkomens, zoals Salverda & Atkinson (2007), Jacobs et al. (2013a, b), Caminada et al. (2014) en CBS (2020).

7.2 Inkomensaandeel topinkomens in 2019

Inkomensconcentratie neemt toe naar de top

Figuur 7.2.1 geeft het inkomensaandeel van de top 10, 5 en 1% van inkomensverdeling van het zogenaamde persoonlijk primair inkomen (de som van inkomen uit werk, box 7.1 geeft de definitie van de inkomensbegrippen die in dit hoofdstuk wordt gebruikt). De top 10% van de inkomensverdeling verdient bijna 30 procent van het totale primair inkomen. Het inkomen is nog meer geconcentreerd als we verder naar de top gaan. De top 5% heeft bijna 19 procent van het totale primair inkomen, en de top 1% heeft 6,5 procent van het primair inkomen.

7.2.1 *Inkomensaandeel topinkomens in 2019*: persoonlijk primair inkomen (%)*



DEFINITIES GEHANTEERDE INKOMENSBEGRIPPEN

Persoonlijk primair inkomen

Het persoonlijk primair inkomen omvat het inkomen werknemer en het inkomen zelfstandige. Inkomen werknemer bevat inkomen uit dienstverband en loon in natura. Het bedrag is inclusief de werknemers- en werkgeversbijdrage in de premies voor de sociale verzekeringen. Inkomen zelfstandige omvat inkomen zelfstandig ondernemer, inkomen directeur-grotoaandeelhouder en inkomen overige zelfstandige. Omdat inkomen uit vermogen niet altijd eenduidig is toe te rekenen aan de afzonderlijke personen binnen een huishouden is dit bestanddeel in het persoonlijk primair inkomen buiten beschouwing gelaten.

Persoonlijk bruto inkomen

Het persoonlijk bruto inkomen omvat inkomen werknemer, inkomen zelfstandige, en uitkeringen uit inkomensverzekeringen en sociale voorzieningen, en ontvangen partneralimentatie. Inkomenscomponenten die niet eenduidig zijn toe te rekenen aan de afzonderlijke personen binnen een huishouden, blijven in het persoonlijk bruto inkomen buiten beschouwing. Behalve inkomen uit vermogen zijn dat huur-

toeslag, rijksbijdrage eigen woning, betaalde partneralimentatie, tegemoetkoming studiekosten en kinderbijslag.

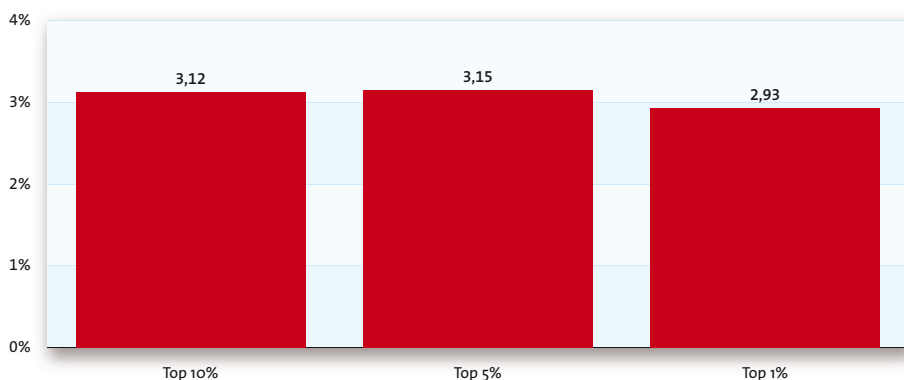
Gestandaardiseerd besteedbaar inkomen

Het gestandaardiseerd besteedbaar inkomen is het besteedbaar huishoudensinkomen gecorrigeerd voor verschillen in grootte en samenstelling van het huishouden. Deze correctie vindt plaats met behulp van zogenoemde equivalentiefactoren, daarin komen de schaalvoordelen tot uitdrukking die het gevolg zijn van het voeren van een gemeenschappelijke huishouding. Op deze wijze zijn de welvaartsniveaus van huishoudens onderling vergelijkbaar gemaakt, en resulteert een inkomen voor ieder huishoudenslid dat diens inkomenswelvaart weergeeft. Het besteedbaar huishoudensinkomen is het inkomen uit loon, winst, vermogen en uit ontvangen uitkeringen en andere toelagen van alle huishoudleden opgeteld, en verminderd met betaalde premies en belastingen.

De Pareto-parameter van de inkomensverdeling aan de top ligt rond de 3

Een andere veelgebruikte manier om de inkomensconcentratie aan de top van de inkomensverdeling te meten is met behulp van de zogenaamde Pareto-parameter. De Pareto-parameter is het gemiddelde inkomen in de top x% gedeeld door het inkomen waarbij de top x% start. Hoe hoger de Pareto-parameter, hoe dunner de staart van de inkomensverdeling aan de top. Eerder onderzoek van Jacobs et al. (2013b) laat zien dat de Pareto-verdeling een goede benadering is van de top van de inkomensverdeling in Nederland. Figuur 7.2.2 laat zien dat de Pareto-parameter van de topinkomens in Nederland rond de 3 ligt (dat is internationaal gezien vrij hoog, zie Alvaredo et al., 2013). De Pareto-parameter speelt een cruciale rol in het bepalen van de top van de Laffer-curve van de toptarieven in de inkomstenbelasting. Hoe hoger de Pareto-parameter, hoe lager *ceteris paribus* het opbrengstmaximaliserende toptarief in de inkomstenbelasting (Jacobs et al., 2013a).

7.2.2 Pareto-parameter topinkomens in 2019*: persoonlijk primair inkomen¹

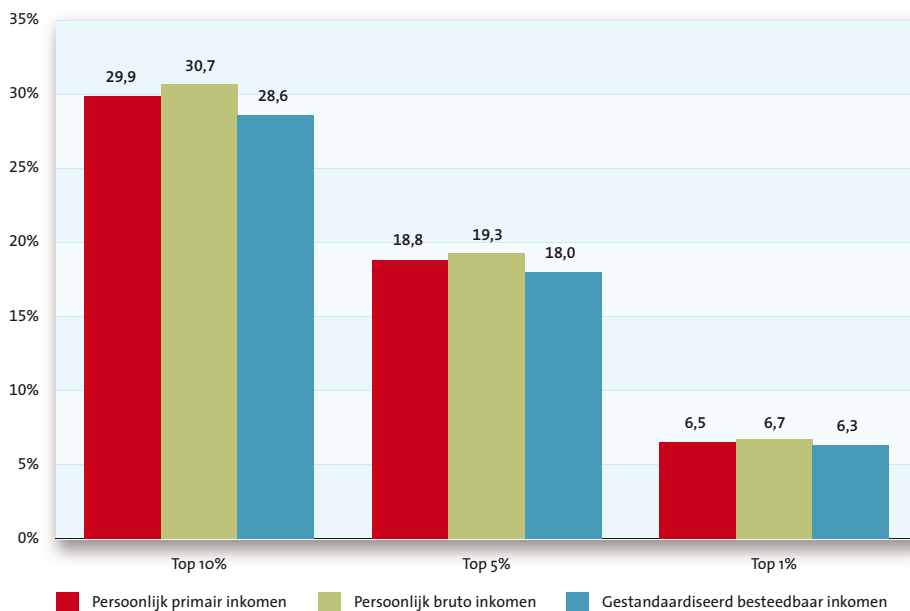


1 Geschatte Pareto-parameter met behulp van de Stata functie `paretofit`.

Inkomensaandeel topinkomens kleiner voor besteedbaar inkomen

Figuur 7.2.3 laat zien dat er weinig verschil zit in het inkomensaandeel van de topinkomens wanneer wordt gekeken naar het persoonlijk primair inkomen, het persoonlijk bruto inkomen en het gestandaardiseerd besteedbaar inkomen (zie kader voor de definities van de verschillende inkomensbegrippen). Het inkomensaandeel van de top is doorgaans licht hoger bij het bruto inkomen dan bij het primair inkomen. Daarentegen is het inkomensaandeel van de top op basis van het besteedbaar inkomen, waarbij ook rekening wordt gehouden met schaalvoordelen in meerpersoonshuishoudens en belastingen en premies in mindering zijn gebracht op het inkomen, iets lager dan op basis van het primair inkomen.

7.2.3 Inkomensaandeel topinkomens in 2019*: verschillende inkomensbegrippen¹ (%)

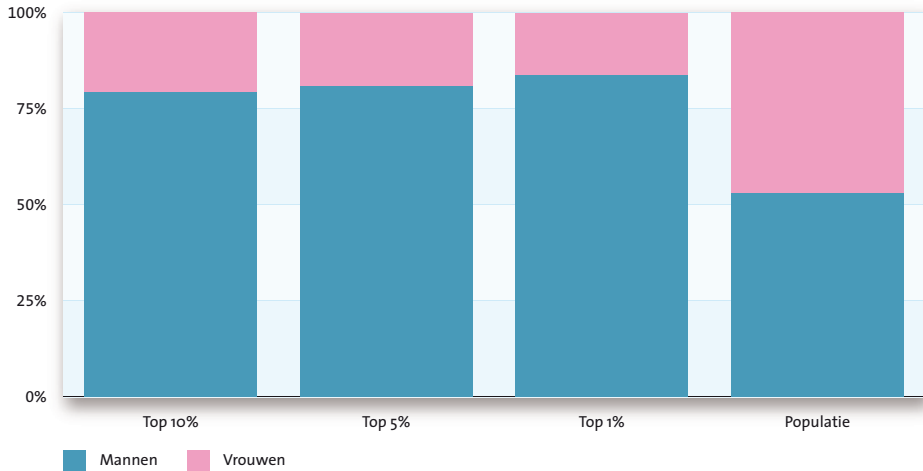


¹ De inkomensaandelen zijn bepaald op basis van de inkomensverdeling per inkomensbegrip.

Relatief veel mannen, zelfstandigen en 45-64 jarigen aan de top

Het aandeel vrouwen aan de top van de inkomensverdeling is relatief laag, en neemt verder af als we van de top 10% naar de top 1% van de inkomensverdeling gaan, zie figuur 7.2.4. Binnen de top 1% is slechts 16 procent vrouw. Dit hangt mogelijk samen met het hoge aandeel vrouwen dat in deeltijd werkt, waardoor de pijplijn richting de top beperkt wordt (CPB/SCP, 2019, CBS/SCP, 2020).

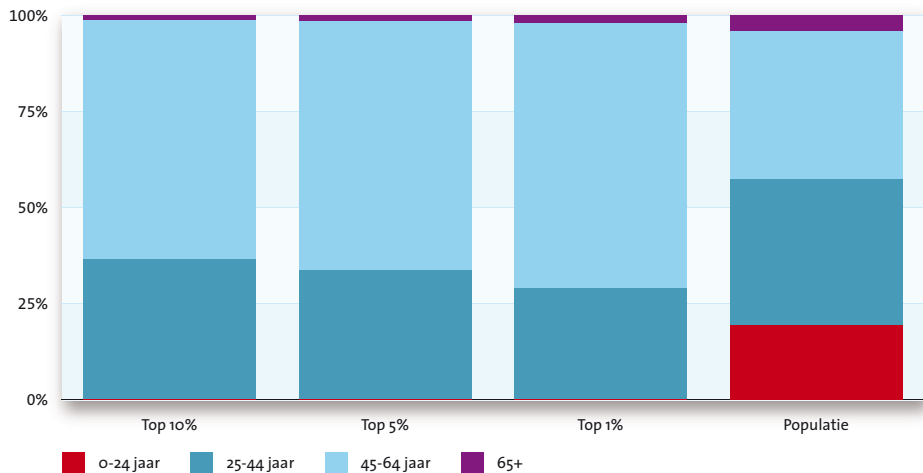
7.2.4 Aandeel mannen en vrouwen binnen de topinkomens in 2019*¹ (%)



1 Aandelen op basis van het persoonlijk primair inkomen.

Binnen de topinkomens zijn relatief veel personen 45-64 jaar oud, gevolgd door personen 25-44 jaar oud, zie figuur 7.2.5. Jongeren (tot 25 jaar) en ouderen (vanaf 65 jaar) komen relatief weinig voor in de topinkomens. Dit hangt samen met het profiel van inkomen uit werk over de levensloop (CBS, 2020). Vanaf jonge leeftijd loopt het inkomen uit werk eerst sterk op, en rond het pensioen loopt het inkomen uit werk weer af.

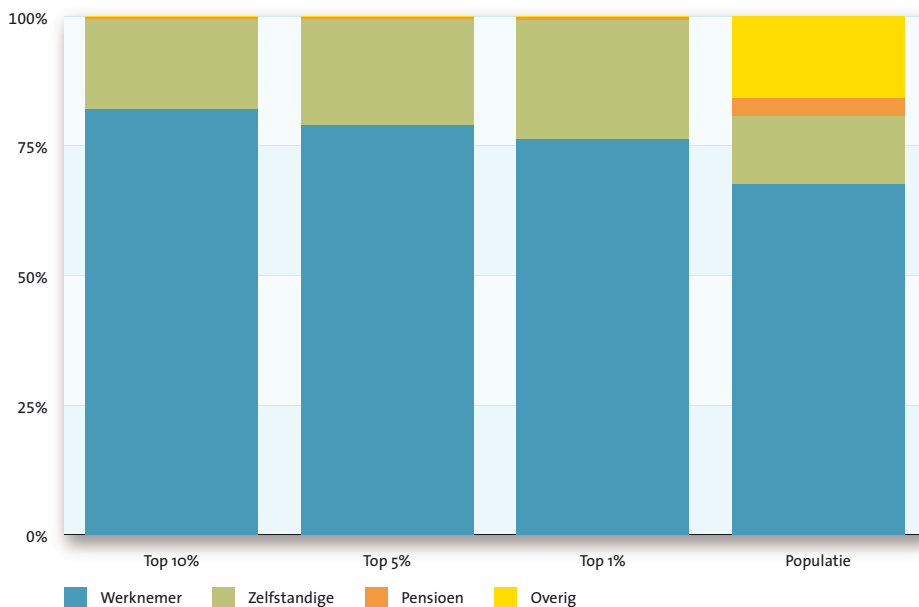
7.2.5 Aandeel leeftijdsgroepen binnen de topinkomens in 2019*¹ (%)



1 Aandelen op basis van het persoonlijk primair inkomen.

Zelfstandigen zijn oververtegenwoordigd binnen de topinkomens ten opzichte van de totale populatie van personen met persoonlijk primair inkomen, zie figuur 7.2.6. Datzelfde geldt in veel mindere mate ook voor werknemers. Hier speelt mee dat het doorsnee inkomen van zelfstandigen een stuk hoger ligt dan dat van werknemers (CBS, 2020). Merk verder op dat het aandeel personen met sociaal-economische categorie pensioeninkomen relatief laag is omdat hier gekeken wordt naar inkomen uit werk (persoonlijk primair inkomen). Het aandeel personen met sociaal-economische categorie pensioeninkomen in het totaal van personen met persoonlijk inkomen (inclusief uitkeringen) was 23 procent in 2019 (CBS Statline).

7.2.6 Aandelen sociaal-economische categorie binnen de topinkomens in 2019*¹ (%)



1 Aandelen op basis van het persoonlijk primair inkomen.

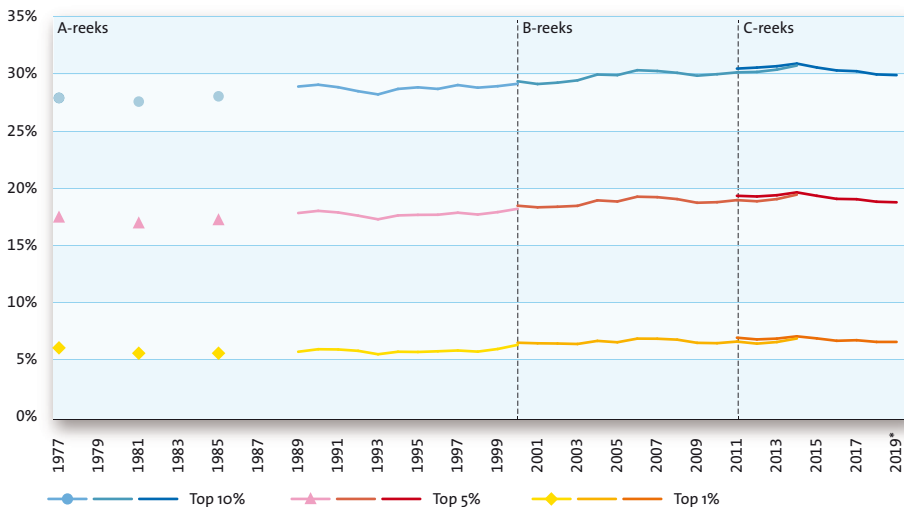
7.3 Trends in inkomensaandeel topinkomens

Inkomensaandeel topinkomens vrijwel stabiel over de tijd

De ontwikkeling van de inkomensandelen van het persoonlijk primair inkomen van de topinkomens is over de afgelopen veertig jaar vrij stabiel, zie figuur 7.3.1. Tussen 1977 en 2019 lijkt er nog enige mate van toename in het inkomensaandeel van de top 10% van de inkomensverdeling, bij de top 5% en top 1% is er geen toename (zie p. 117). De reeksbreuken in 2000 en 2011 zijn beperkt, maar leiden tot een lichte opwaartse vertekening van de ontwikkeling van het inkomensandelen over de tijd. In

2000 komt de reeksbreuk door een andere afleiding van de huishoudens (Bos, 2021), in 2011 komt de reeksbreuk door het niet langer afknotten van de hoogste inkomens vanaf 2011 (Bos & Lok, 2019).

7.3.1 Inkomensaandeel topinkomens in 1977-2019*: persoonlijk primair inkomen (%)

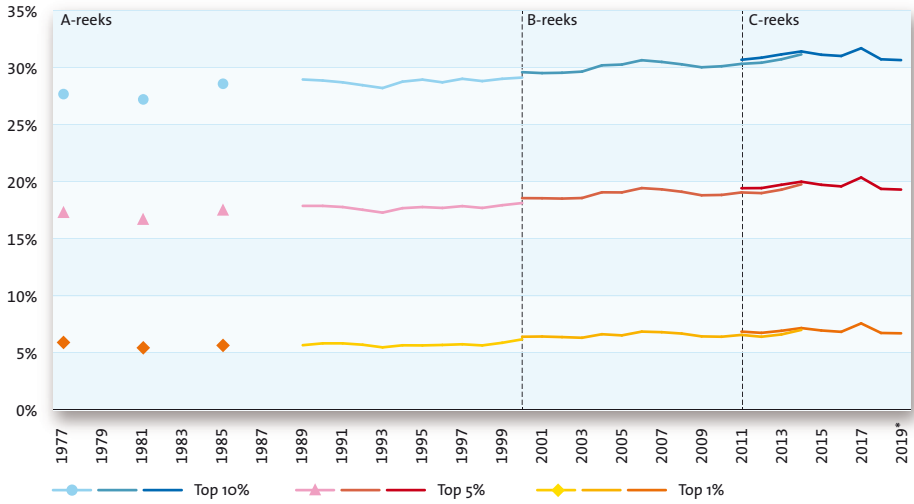


De figuur toont van links naar rechts drie reeksen: A-reeks (1977-2000), B-reeks (2000-2014) en C-reeks (2014-2019).

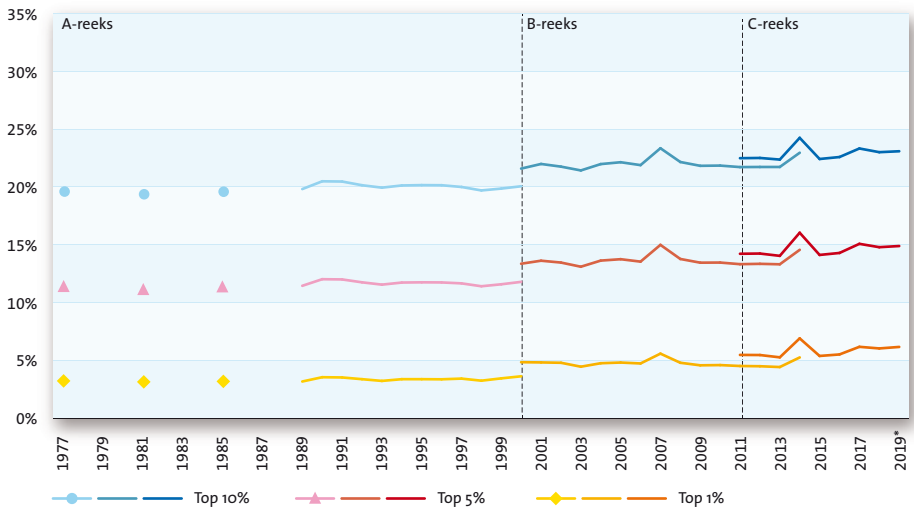
Ook voor andere definities is het aandeel van topinkomens vrijwel stabiel

Er is ook een vrij stabiele ontwikkeling in het inkomensaandeel van de top bij de bruto inkomens, zie figuur 7.3.2. Binnen de top 10% is er wederom sprake van een lichte stijging, waarbij de reeksbreuken in 2000 en 2011 de ontwikkeling licht opwaarts vertekenen. Bij het gestandaardiseerd besteedbaar inkomen spelen de reeksbreuken in 2000 en 2011 een grotere rol. Daar lijkt sprake van een toename van het inkomensaandeel van de topinkomens tussen 1977 en 2019, maar dat komt grotendeels door de reeksbreuken, zie figuur 7.3.3. Opvallend zijn daarnaast de pieken in 2007 en 2014, deze zijn het gevolg van het verlaagde belastingtarief in die jaren voor DGA's.

7.3.2 Inkomensaandeel topinkomens 1977-2019*: persoonlijk bruto inkomen (%)



7.3.3 Inkomensaandeel topinkomens 1977-2019*: gestandaardiseerd besteedbaar inkomen (%)



De figuur toont van links naar rechts drie reeksen: A-reeks (1977-2000), B-reeks (2000-2014) en C-reeks (2014-2019).

INKOMENSAANDEEL TOPINKOMENS TOEGENOMEN?

De mate waarin de inkomensandelen aan de top in de loop van de tijd zijn gestegen of gedaald, is bepaald met behulp van een eenvoudige regressieanalyse; zie tabel 7.3.4. In de regressies is het inkomensandeel de te verklaren variabele. Deze wordt verklaard met een constante en een tijdtrend. Bepaald wordt in welke periode de inkomensandelen zijn toe- of afgenomen aan de hand van een statistisch significante trend (p-waarde <0,05). Omdat er sprake is van twee trendbreuken (2000 en 2011) zijn hiervoor dummy's toegevoegd aan de te schatten regressievergelijking.

De regressieanalyse wijst uit dat de inkomensandelen van het primair en bruto inkomen van de top 10 en 5% significant zijn gestegen in de periode 1977-2019, maar de toename is bescheiden. Er is geen sprake van toegenomen inkomensconcentratie bij de top 1%. De inkomensandelen van het gestandaardiseerde besteedbaar inkomen van de top 10%, de top 5% en de top 1% zijn niet significant veranderd in de periode 1977-2019. De Nederlandse inkomensverhoudingen zijn de afgelopen decennia vrij stabiel, ook aan de top van de verdeling.

7.3.4 Regressie trend inkomensandelen, 1977-2019*

	Periode 1977-2019				Periode 1990-2019			
	Constante	X-var	Adj R2	F test	Constante	X-var	Adj R2	F test
Primair inkomen								
top 10%	27,7** (0,000)	0,055** (0,000)	0,853	74,4 (0,000)	28,5** (0,000)	0,049** (0,004)	0,798	45,8 (0,000)
top 5%	17,2** (0,000)	0,028** (0,004)	0,849	72,3 (0,000)	17,6** (0,000)	0,027 (0,050)	0,813	50,3 (0,000)
top 1%	5,7** (0,000)	0,004 (0,462)	0,841	68,1 (0,000)	5,7** (0,000)	0,007 (0,448)	0,826	54,8 (0,000)
Bruto inkomen								
top 10%	27,6** (0,000)	0,066** (0,000)	0,908	126,7 (0,000)	28,4** (0,000)	0,066** (0,000)	0,898	100,4 (0,000)
top 5%	17,1** (0,000)	0,038** (0,000)	0,895	109,1 (0,000)	17,5** (0,000)	0,043** (0,003)	0,881	85,0 (0,000)
top 1%	5,6** (0,000)	0,011 (0,123)	0,854	74,9 (0,000)	5,7** (0,000)	0,018 (0,077)	0,839	60,0 (0,000)
Gest. besteedbaar inkomen								
top 10%	19,5** (0,000)	0,027 (0,077)	0,877	91,3 (0,000)	20,0** (0,000)	0,015 (0,516)	0,843	62,0 (0,000)
top 5%	11,3** (0,000)	0,022 (0,137)	0,883	96,1 (0,000)	11,6** (0,000)	0,016 (0,491)	0,853	66,6 (0,000)
top 1%	3,1** (0,000)	0,012 (0,266)	0,898	112,0 (0,000)	3,4** (0,000)	0,007 (0,659)	0,875	80,6 (0,000)

OLS-regressie. p-waarde tussen haakjes: ** p-waarde <0,01 en * p-waarde <0,05. Met dummy's voor de trendbreuken.

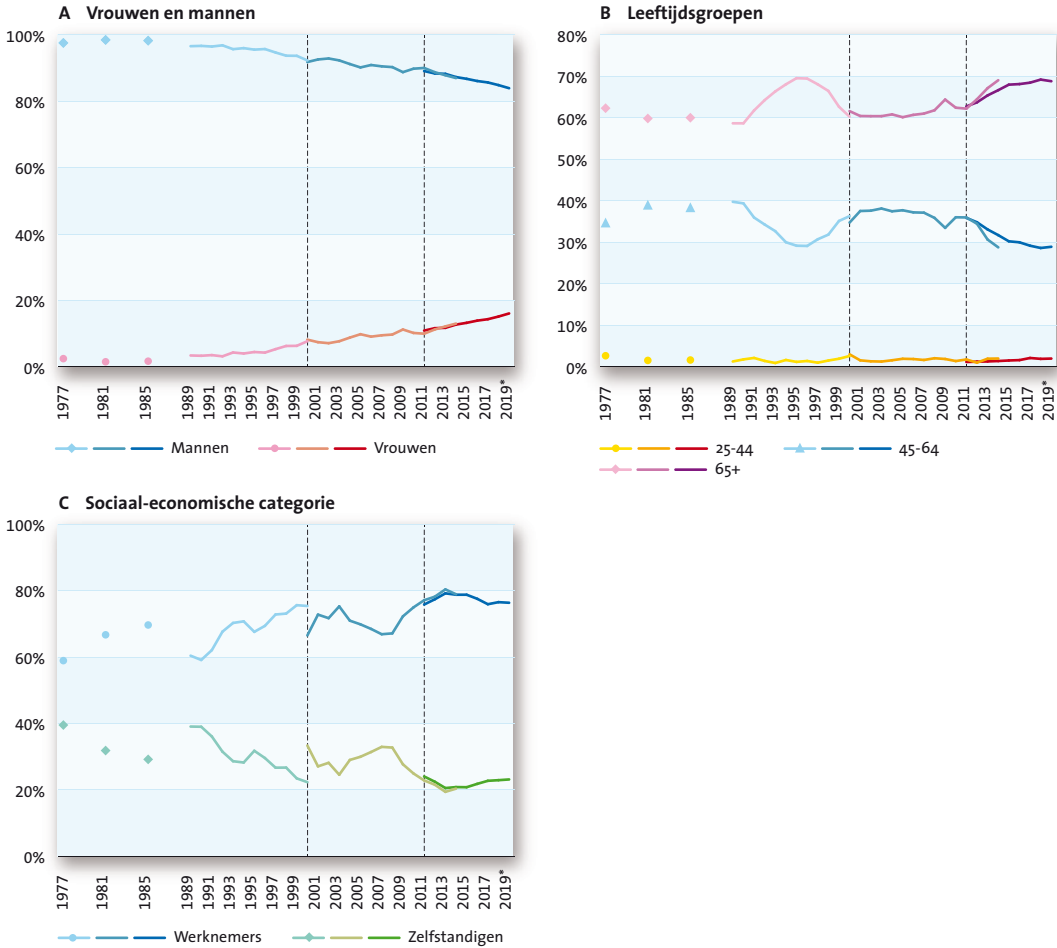
Aandeel vrouwen binnen de topinkomens toegenomen, aandeel zelfstandigen afgenomen

Het aandeel vrouwen aan de top is toegenomen over de tijd, zie figuur 7.3.5(a). Sinds 1989 neemt het aandeel vrouwen in de top 1% per jaar gemiddeld met 0,42 %-punt toe. Steeds vaker bezetten vrouwen minstens 30 procent van de topfuncties in een bedrijf of organisatie (tot 2021 het streefcijfer van het kabinet), maar bij de groei uit het verleden zal het nog 33 jaar duren voordat zij dat percentage van de topinkomens uitmaken. Recentelijk is het aandeel vrouwen binnen de topinkomens wel wat sneller toegenomen.

Bij de leeftijdsgroepen zien we vooral de veranderingen van de demografie terug, zie figuur 7.3.5(b). Begin jaren negentig van de vorige eeuw neemt het aandeel 45-64 jarigen in de topinkomens sterk toe, de babyboom generatie. Het aandeel 25-44 daalt vanaf 2010, door de dalende vruchtbaarheid sinds de jaren zeventig van de vorige eeuw (CBS, 2021).

Over de afgelopen veertig jaar is het aandeel zelfstandigen binnen de topinkomens afgenomen. In de jaren tachtig van de vorige eeuw nam hun aandeel eerst af, mogelijk gerelateerd aan de economische crisis, om eind jaren tachtig weer toe te nemen. Daarna is er tussen 1990 en 2000 wederom sprake van een daling van het aandeel zelfstandigen binnen de topinkomens. Ook voor de periode 2000-2010 is er sprake van een daling, maar die lijkt grotendeels gedreven door de daling na het uitbreken van de financiële crisis in 2008. In het afgelopen decennium is het aandeel zelfstandigen binnen de topinkomens redelijk stabiel gebleven, met enig herstel sinds 2015, na de eurocrisis.

7.3.5 Aandelen subgroepen binnen de top 1% van de inkomens 1977-2019*1 (%)



1 Top 1% van het persoonlijk primair inkomen. Reeksbreuken in 2000 en 2011.

7.4 Internationale vergelijking inkomensaandeel topinkomens

Inkomensaandeel van de topinkomens in Nederland internationaal gezien zeer laag

Van de 177 landen in de *World Inequality Database* (WID, <https://wid.world>) had de top 1% in Nederland met 7,0 procent volgens de WID (6,5 procent volgens onze analyse met de laatste versie van de integrale bestanden voor 2019) het laagste aandeel, terwijl de top 1% in de VS maar liefst 18,7 procent van het totale inkomen voor haar rekening nam, zie tabel 7.4.1.

7.4.1 Internationale vergelijking inkomensaandeel top 1% van de inkomen in 2019 (%)¹

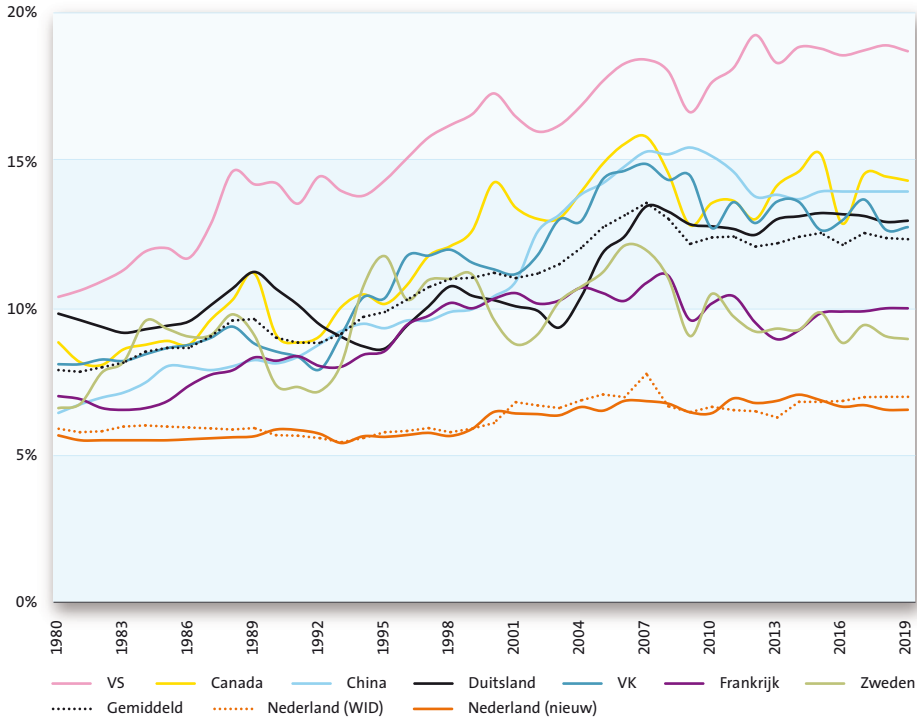
Verenigde Staten	18,7	Hongarije	12,4	Cyprus	9,8
Bulgarije	18,3	Spanje	12,2	Oostenrijk	9,2
Turkije	18,0	Litouwen	12,2	Luxemburg	9,2
Polen	14,6	Portugal	11,6	Letland	9,0
Israël	14,4	Ierland	11,6	Zweden	9,0
Canada	14,3	Nieuw Zeeland	11,4	Kroatië	9,0
Korea	14,1	Denemarken	11,2	Italië	8,8
China	13,9	Servië	11,2	Bosnië	8,6
Estland	13,9	Zwitserland	10,9	Kosovo	8,6
Roemenië	13,2	Slowakije	10,6	België	8,5
Duitsland	13,0	Noorwegen	10,4	Slovenië	8,3
Griekenland	12,9	Malta	10,3	IJsland	8,1
Verenigd Koninkrijk	12,7	Tsjechië	10,0	Macedonië	7,9
Australië	12,4	Frankrijk	10,0	Nederland (WID)	7,0
Japan	12,4	Finland	10,0	Nederland (nieuw)	6,5

¹ World Inequality Database, persoonlijk primair inkomen ('pre-tax market income'). 'Nederland (WID)' is het cijfer in de World Inequality Database, 'Nederland (nieuw)' is op basis van de integrale bestanden voor 2019.

In veel andere landen nam het inkomensaandeel van de topinkomens toe

In veel anderen landen is het inkomensaandeel van de topinkomens de afgelopen veertig jaar toegenomen, zie figuur 7.4.2. Dit geldt met name voor de Angelsaksische landen (zoals Canada, het VK en de VS), maar bijvoorbeeld ook voor China. Ook in enkele landen in continentaal Europa ging de inkomensconcentratie aan de top omhoog, zij het in veel mindere mate, en dan vooral tussen 1980 en 2000 (zoals in Duitsland en Frankrijk). Na een toename in Zweden tussen 1980 en 2000 is het inkomensaandeel van de topinkomens daar de afgelopen twintig jaar weer gedaald. Zoals al eerder geconstateerd, is het inkomensaandeel van de topinkomens in Nederland in tegenstelling tot deze andere landen stabiel gebleven over de afgelopen veertig jaar.

7.4.2 Ontwikkeling inkomensaandeel top 1% in geselecteerde landen: 1980-2019 (%)¹



- 1 Inkomensaandeel van de top 1% van het persoonlijk primair inkomen ('pre-tax market income'). 'Nederland (WID)' is het cijfer in de World Inequality Database, 'Nederland (nieuw)' is op basis van de laatste versie van het IPO 1977-2011 en de integrale bestanden voor 2011-2019 (inclusief kleine reeksbreuken in 2000 en 2011).

Geraadpleegde bronnen

- Alvaredo F, Atkinson A, Piketty T & Saez E (2013) The top 1 percent in international and historical perspective, *Journal of Economic Perspectives*, 22(3): 3-20
(<https://www.aeaweb.org/articles?id=10.1257/jep.27.3.3>).
- Bos W (2021) *Herziening van de Inkomensstatistiek, 1977-2011*, CBS Rapport, via www.cbs.nl.
- Bos W & Lok R (2019) *Herziening van de inkomensstatistiek 2011*, Centraal Bureau voor de Statistiek, Den Haag
(<https://www.cbs.nl/nl-nl/achtergrond/2019/21/herziening-van-de-inkomensstatistiek-2011>).
- Caminada K, Goudswaard K & Knoef M (2014) Belasting aan de top: geen spoor van groeiende ongelijkheid, *Me Judice*, 14 maart 2015
(<https://www.mejudice.nl/artikelen/detail/belasting-aan-de-top-geen-spoor-van-groeiende-ongelijkheid>).
- CBS (2020) *Materiele Welvaart in Nederland 2020*, Centraal Bureau voor de Statistiek, Den Haag/Heerlen/Bonaire
(<https://longreads.cbs.nl/materiele-welvaart-in-nederland-2020/inkomen-van-huishoudens/>).

- CBS (2021) *Geboorte, kerncijfers*, Centraal Bureau voor de Statistiek, Statline
(<https://opendata.cbs.nl/#/CBS/nl/dataset/37422ned/table?dl=540D2>).
- CBS/SCP (2020) *Emancipatiemonitor 2020*, Centraal Bureau voor de Statistiek en Sociaal en Cultureel Planbureau, Den Haag
(<https://digitaal.scp.nl/emancipatiemonitor2020/>).
- CPB/SCP (2019) *Vrouwen aan de top*, CPB/SCP notitie, Den Haag
(<https://www.cpb.nl/sites/default/files/omnidownload/cpb-notitie-vrouwen-aan-de-top.pdf>).
- Jacobs B, Jongen E & Zoutman F (2013a) *Over de top*, CPB Policy Brief 2013/04, Den Haag
(<https://www.cpb.nl/sites/default/files/publicaties/download/cpb-policy-brief-2013-04-over-de-top.pdf>).
- Jacobs B, Jongen E & Zoutman F (2013b) *Meer over de top*, CPB Achtergronddocument, Den Haag
(<https://www.cpb.nl/sites/default/files/publicaties/download/cpb-achtergronddocument-meer-over-de-top.pdf>).
- Salverda W & Atkinson A (2007) Top incomes in the Netherlands over the Twentieth Century, in: Atkinson A & Piketty T (eds.), *Top Incomes over the 20th Century: A Contrast Between Continental European and English-Speaking Countries*, Oxford University Press: 426-471
(https://www.google.com/url?sa=t&rct=j&q=&esrc=s&source=web&cd=&cad=rja&uact=8&ved=2ahUKEwjCp-GC5tDxAhVL6qQKHbrLDdYQFjABegQIAxAD&url=https%3A%2F%2Fwid.world%2Fdocument%2Fsalverda-wiemer-and-atkinson-anthony-b-2007-top-incomes-in-the-netherlands-over-the-twentieth-century-in-atkinson-a-b-and-piketty-t-editors-top-incomes-over-the-twentieth-century-a%2F&usg=AOvVaw3Y4SMGPODB1oS_GyTDHTP_).

Over de auteurs

Koos Arts, statistisch onderzoeker bij het Centraal Bureau voor de Statistiek, werkzaam bij de Inkomensstatistiek, verantwoordelijk voor borging en disseminatie van inkomens- en vermogensbestanden, inhoudelijk betrokken bij onderzoek naar pensioenleeftijd, pensioenvermogen, miljonairs- en armoedeonderzoek.

Jim Been, universitair docent Universiteit Leiden, Afdeling Economie. Tevens Research Fellow bij Netspar. Zijn onderzoek richt zich op sociaal-economische vraagstukken met een specifieke focus op inkomen, vermogen, en consumptie.

Wim Bos, van 1983-2020 statistisch onderzoeker bij het Centraal Bureau voor de Statistiek waarvan de laatste 26 jaar bij de Inkomensstatistiek. Hij publiceerde onder meer over lage inkomens, dynamische koopkrachtontwikkeling, mobiliteit op de inkomensladder en economische zelfstandigheid. De herziening van inkomensgegevens voor de jaren 1977-2014 vormde zijn laatste activiteit bij het CBS voor zijn pensionering.

Marion van den Brakel, onderzoeker bij de Inkomensstatistiek van het Centraal Bureau voor de Statistiek. Specifiek onderzoekt zij de thema's inkomensongelijkheid, armoede, en economische zelfstandigheid van vrouwen en mannen.

Koen Caminada, hoogleraar Empirische analyse van fiscale en sociale regelgeving Universiteit Leiden, en vice-decaan Faculteit Governance & Global Affairs, Universiteit Leiden / Den Haag. Thans verricht hij onderzoek naar inkomensverhoudingen, armoede en de effecten van veranderingen in de socialezekerheidsregelingen en pensioenen voor verschillende sociaal-economische groepen en naar de economische aspecten van belastinghervormingen (in internationaal vergelijkend perspectief).

Kai Gidding, statistisch onderzoeker bij het Centraal Bureau voor de Statistiek. Onder meer coördinator bij de Inkomensstatistiek en daarmee aanspreekpunt voor externe relaties. Inhoudelijk betrokken bij onderzoek naar koopkrachtontwikkeling van huishoudens, inkomenssamenstelling en -verdeling en belastingdruk. Daarnaast onderzoeker op thema's als bestedingen van huishoudens, kosten van kinderen en welvaartsniveaus van verschillende typen huishoudens.

Kees Goudswaard, hoogleraar Toegepaste economie en bijzonder hoogleraar Sociale zekerheid, Universiteit Leiden. Daarnaast vervult hij enkele bestuurlijke en toezichtfuncties. Zijn onderzoeksterreinen zijn: sociale zekerheid, inkomensverhoudingen, pensioenen en openbare financiën.

Egbert Jongen, universitair hoofddocent Universiteit Leiden, Afdeling Economie en programmaleider Arbeid Centraal Planbureau. De focus van zijn onderzoek is de arbeidsmarkt en de rol van beleid, met speciale aandacht voor ongelijkheid op de arbeidsmarkt en kansrijk beleid om die te verkleinen.

Jeroen Nieuweboer, statistisch onderzoeker bij het Centraal Bureau, werkzaam bij de Inkomensstatistiek met focus op het inkomen en vermogen van zelfstandigen, de hypotheek en de studieschulden. Verder ook procesmanager van het Consumenten Conjunctuuronderzoek (consumentenvertrouwen).

Ferdy Otten, sinds 1989 werkzaam bij het Centraal Bureau voor de Statistiek, vanaf 2006 als senior statistisch onderzoeker bij de Inkomensstatistiek. Verantwoordelijk voor nieuwe thema-overstijgende output, inhoudelijk betrokken bij armoedeonderzoek, materiële welvaart in brede zin en vergrijzingsthema's.

Noortje Pouwels-Urlings, statistisch onderzoeker bij het Centraal Bureau voor de Statistiek, werkzaam bij de Inkomensstatistiek en inhoudelijk betrokken bij onderzoek naar vermogen van huishoudens, vermogensoverdrachten, inkomens en vermogens van zelfstandigen en inkomen Caribisch Nederland.

Heike Vethaak, promovendus Universiteit Leiden, Afdeling Economie. Hij verricht empirisch onderzoek naar de arbeidsmarkt in relatie met het socialezekerheidsstelsel in Nederland.

De gegevens van de Inkomensstatistiek van het Centraal Bureau voor de Statistiek (CBS) vormen een rijke bron voor wetenschappelijk onderzoek. Ontwikkelingen in de inkomensverschillen kunnen alleen zuiver vastgesteld worden met een consistente datareeks. Het CBS beschikt over inkomensgegevens vanaf 1977, maar door de overstap naar een nieuw belastingstelsel in 2001 zit er een trendbreuk in de inkomensgegevens. De cijfers van voor en na de stelselwijziging zijn daardoor niet goed met elkaar te vergelijken. Vanuit de wetenschap brak Koen Caminada (Universiteit Leiden) een lans voor de ontwikkeling van een consistente reeks inkomensgegevens vanaf 1977, onder meer om te bezien of de inkomensongelijkheid op de langere termijn al dan niet is toegenomen.

In diverse studiebijeenkomsten waarbij ook onderzoekers van andere universiteiten, De Nederlandsche Bank, het Centraal Planbureau, een aantal ministeries en Netspar aanwezig waren, is besproken hoe de trendbreuk aangepakt zou kunnen worden en de Inkomensstatistiek verder verbeterd. In *Inkomen verdeeld, trends 1977–2019* worden voor het eerst uitkomsten gepresenteerd op basis van de consistent gemaakte inkomensgegevens. Behalve voor inkomensongelijkheid is er aandacht voor aanverwante onderwerpen, zoals de vorming en herverdeling van het inkomen, de belastingdruk, de koopkrachtontwikkeling, de ontwikkeling van de lage inkomens en armoederisico's, topinkomens en de inkomensverschillen tussen generaties.



Universiteit
Leiden



9 789090 351681