



Universiteit  
Leiden

The Netherlands

## **Inkomensongelijkheid en het effect van herverdeling**

Caminada, C.L.J.; Brakel, M. van den; Goudswaard, K.P.; Vethaak, H.T.;  
Been, J.; Caminada, K.; ... ; Otten, F.

### **Citation**

Caminada, C. L. J., Brakel, M. van den, Goudswaard, K. P., Vethaak, H. T., & Been, J. (2021). Inkomensongelijkheid en het effect van herverdeling. In K. Caminada, E. Jongen, W. Bos, & F. Otten (Eds.), *Inkomen verdeeld, trends 1977-2019* (pp. 41-56). Heerlen / Leiden: Centraal Bureau voor de Statistiek (CBS) / Universiteit Leiden. Retrieved from <https://hdl.handle.net/1887/3216939>

Version: Publisher's Version

License: [Leiden University Non-exclusive license](#)

Downloaded from: <https://hdl.handle.net/1887/3216939>

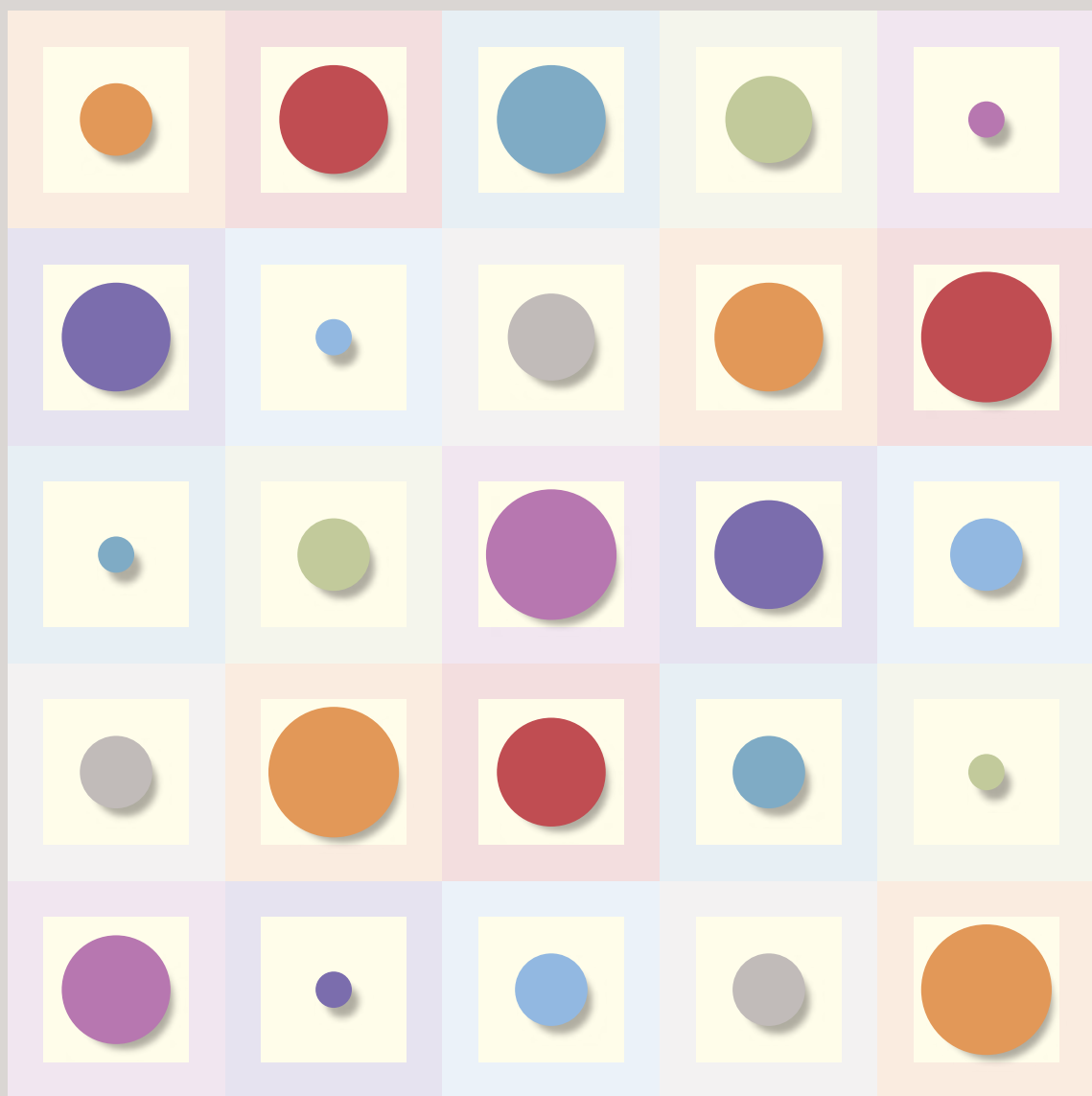
**Note:** To cite this publication please use the final published version (if applicable).

# INKOMEN VERDEELD

## TRENDS 1977–2019

ONDER REDACTIE VAN

Koen Caminada, Egbert Jongen (UNIVERSITEIT LEIDEN)  
Wim Bos, Marion van den Brakel, Ferdy Otten (CBS)



*Citeerwijze*

K. Caminada, E. Jongen, W. Bos, M. van den Brakel & F. Otten (2021),  
*Inkomen verdeeld, trends 1977-2019*, UnivLeiden/CBS.

*Redactie*

Koen Caminada (Universiteit Leiden)  
Egbert Jongen (Universiteit Leiden en CPB)  
Wim Bos (CBS)  
Marion van den Brakel (CBS)  
Ferdy Otten (CBS)

*Vormgeving*

Studio Tint, Den Haag

*Productie*

Ipskamp Printing, Enschede

Inkomen verdeeld, trends 1977-2019

© CBS (Centraal Bureau voor de Statistiek), Heerlen, 2021

© Universiteit Leiden (Afdeling Economie), Leiden, 2021

*Copyright*

U kunt de publicatie downloaden via de websites [www.cbs.nl](http://www.cbs.nl) en  
[www.economie.leidenuniv.nl](http://www.economie.leidenuniv.nl)

Delen uit deze publicatie mogen worden overgenomen op voorwaarde  
van bronvermelding:

K. Caminada, E. Jongen, W. Bos, M. van den Brakel & F. Otten (2021),  
*Inkomen verdeeld, trends 1977-2019*, UnivLeiden/CBS.

ISBN 978-90-9035-168-1

NUR 781

*Contact*

Koen Caminada  
[www.universiteitleiden.nl/medewerkers/koen-caminada](http://www.universiteitleiden.nl/medewerkers/koen-caminada)

## 3 Inkomensongelijkheid en het effect van herverdeling

*Koen Caminada, Marion van den Brakel, Kees Goudswaard,  
Heike Vethaak en Jim Been*

### *Korte samenvatting*

Over de periode 1977-2019 als geheel is de inkomensongelijkheid toegenomen, maar sinds 1990 zijn de inkomensverschillen vrijwel stabiel. De ongelijkheid in primaire inkomens (marktinkomens) is wel toegenomen. Als gevolg van verstrekte sociale uitkeringen en betaalde belastingen en premies wordt de ongelijkheid van het primaire inkomen naar het besteedbaar inkomen ongeveer gehalveerd. Vooral de AOW en aanvullende pensioenen, en in mindere mate de loon- en inkomstenbelasting, hebben een sterk herverdelende werking. Binnen bevolkingsgroepen zijn er wel flinke verschillen in het herverdeelde inkomen. Zo zijn de inkomensverschillen tussen ouderen veel kleiner dan tussen jongeren en tussen werknemers veel kleiner dan tussen zelfstandigen. Ondanks deze verschillen tussen groepen zijn de inkomensverschillen in Nederland internationaal gezien klein.

### 3.1 Inleiding

Dit hoofdstuk laat zien hoe groot de ongelijkheid in het primair inkomen (uit arbeid en kapitaal) van huishoudens is en wat er gebeurt met de ongelijkheid na het verstrekken van uitkeringen en toeslagen en na premie- en belastingheffing. Centraal daarbij staat de ontwikkeling sinds 1977 van de inkomensongelijkheid voor en na inkomensherverdeling. Tot slot plaatst een vergelijking van de ongelijkheid met andere Europese lidstaten de Nederlandse ongelijkheid in een internationaal perspectief.

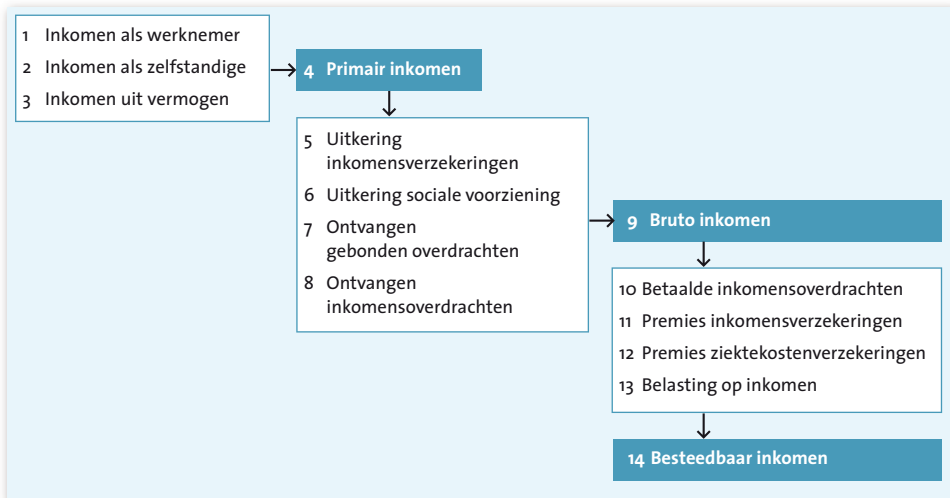
Bij empirisch onderzoek naar de inkomens(her)verdeling moet een aantal conceptuele keuzes worden gemaakt die in de praktijk dikwijls verschillend uitvallen. Het betreft onder meer de keuze van het inkomensbegrip (primair, belastbaar of besteedbaar inkomen), welke bestanddelen tot het inkomen worden gerekend, de keuze van de inkomenseenheid (individueel of huishouden) en, in het verlengde daarvan, de vraag of en zo ja, hoe wordt gecorrigeerd voor de omvang en samenstelling van huishoudens (standaardisatie door toepassing van equivalentieschalen).

### *Samenstelling inkomen*

Figuur 3.1.1 laat de samenstelling van inkomens van huishoudens zien. De samenstelling is conform internationale aanbevelingen (zie onder meer United Nations (2011) en OESO (2013)) en er is consensus over tussen statistische bureaus wereldwijd. Het primair inkomen, ook wel genoemd marktinkomen, bestaat uit inkomen als werknemer, als zelfstandige en inkomen uit vermogen. Optelling van diverse inkomensoverdrachten bij het primair inkomen leidt tot het bruto inkomen. Na afdracht

van belasting en premies resulteert het besteedbaar inkomen. De inkomensbestanddelen die in dit boek worden meegerekend zijn beschreven in hoofdstuk 2.

### 3.1.1 Samenstelling van inkomens van huishoudens



#### Metten van ongelijkheid

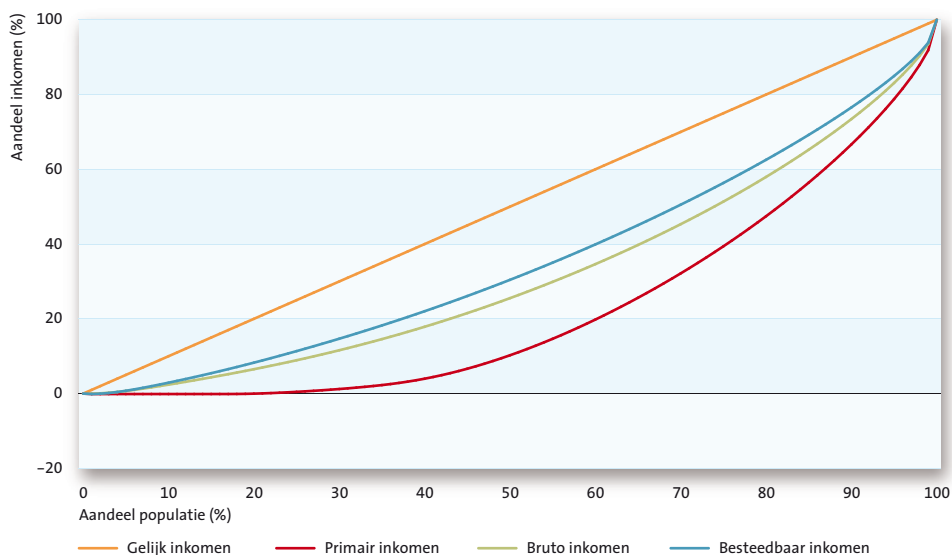
Een meerpersoonshuishouden heeft doorgaans een hoger inkomen dan een alleenstaande. Het maakt echter veel uit hoeveel mensen binnen een huishouden van een bepaald inkomen moeten leven. Het heeft dan ook weinig zin om inkomensongelijkheid te bepalen zonder rekening te houden met de omvang van het huishouden. Om het inkomen van huishoudens van verschillende grootte en samenstelling vergelijkbaar te maken, worden het primair, bruto en besteedbaar inkomen in dit hoofdstuk gestandaardiseerd (zie hoofdstuk 1). Voor het meten van inkomensongelijkheid kunnen diverse ongelijkheidsmaatstaven worden gehanteerd die soms een verschillend beeld geven. De meest gangbare maatstaf is de Ginicoëfficiënt. De waarde van de Gini ligt tussen 0 (bij een volledig egalitaire inkomensverdeling) en 1 (het totale inkomen komt bij één ontvanger terecht). De Ginicoëfficiënt is wereldwijd de meest gebruikte ongelijkheidsmaatstaf, die in dit hoofdstuk ook geïllustreerd wordt met zogenaamde Lorenz-curve. Om rekening te houden met (veel) negatieve waarden in een verdeling, normaliseren we de Ginicoëfficiënt (zie Bos, Van den Brakel & Otten, 2018). Naast de Ginicoëfficiënt wordt de inkomensverdeling in 10-procentgroepen van oplopend inkomen (decielverdeling) getoond, alsmede de inkomenskwintielverhouding ( $S_{80}/S_{20}$ ) die het verschil tussen de staarten van de verdeling ('rijk en arm') in beeld brengt. Het is de verhouding tussen het inkomensaandeel van de 20 procent huishoudens met de hoogste inkomens en het inkomensaandeel van de 20 procent huishoudens met de laagste inkomens.

## 3.2 Inkomensongelijkheid en inkomensherverdeling in 2019

### *Primair inkomen ongelijker verdeeld dan besteedbaar inkomen*

De Lorenz-curve geeft het verband aan tussen het percentage van de bevolking (waarbij huishoudens gerangschikt zijn naar hoogte van hun inkomen) en het percentage van het totale inkomen dat dit deel van de bevolking ontvangt. Uit de curven in figuur 3.2.1 is in één oogopslag duidelijk dat de verschillen in het gestandaardiseerd besteedbaar inkomen kleiner zijn dan in het gestandaardiseerd primair inkomen: de Lorenz-curve van het primair inkomen ligt immers verder van de ‘gelijkheidslijn’ af (waarbij iedereen hetzelfde inkomen geniet). De Ginicoëfficiënt is gerelateerd aan de Lorenz-curve en is gelijk aan twee keer het oppervlak tussen de gelijkheidslijn en de curve (Bos et al., 2018). De Ginicoëfficiënt bedroeg in 2019 voor het primair inkomen 0,55. Voor het bruto inkomen was dat 0,36 en voor het besteedbaar inkomen 0,29. De Lorenzcurve van het besteedbaar inkomen ligt volledig binnen de Lorenzcurve van het primair inkomen. Daarmee is sprake van Lorenz-dominantie, dat wil zeggen dat de verdeling van besteedbaar inkomens eenduidig gelijkmatiger is dan de verdeling van primaire inkomens.

#### 3.2.1 Lorenz-curve gestandaardiseerd inkomen, 2019\*



### *Bestedbaar inkomen verschilt vooral onder jongeren*

Over alle particuliere huishoudens gemeten bedraagt de Ginicoëfficiënt van het gestandaardiseerd besteedbaar inkomen 0,292 in 2019. Tabel 3.2.2 laat zien dat de inkomensongelijkheid verschilt naar gelang de samenstelling van huishoudens. Zo is de inkomensongelijkheid binnen eenpersoonshuishoudens wat groter dan binnen meerpersoonshuishoudens. Binnen de groep jongeren zijn de inkomensverschillen

relatief groot. Een deel van de jongeren is uitwonend student met een relatief laag inkomen, terwijl een ander deel een substantiële baan heeft en daarmee een hoger inkomen (Van den Brakel-Hofmans, 2007). Onder de groep 65-plussers is de inkomensongelijkheid duidelijk kleiner dan onder de totale bevolking. Verder zijn de inkomensverschillen tussen werknemers (een Gini van 0,244) aanzienlijk kleiner dan tussen zelfstandigen (een Gini van 0,379). De inkomens van zelfstandigen fluctueren sterk en kunnen zowel flink positief als negatief zijn. De inkomensverschillen tussen huishoudens met een sociale uitkering zijn relatief klein. Dat geldt, logischerwijze, in het bijzonder voor de huishoudens die een uitkering op minimumniveau ontvangen (sociale voorziening).

### 3.2.2 Kerncijfers inkomensverdeling, 2019\*

	Particuliere huishoudens (x 1.000)	Gemiddeld besteedbaar inkomen (1.000 euro)	Gemiddeld gestandaardiseerd inkomen (1.000 euro)	Ongelijkheid inkomen (Ginicoëfficiënt)
Particuliere huishoudens	7.824	44,4	30,8	0,292
Eenpersoonshuishouden	2.947	24,7	24,7	0,299
Eenoudergezin	554	37,4	25,2	0,251
Paar, zonder kind	2.208	49,1	35,1	0,273
Paar, met kind(eren)	1.966	69	36,3	0,255
Meerpersoonshuishouden, overig	149	65,2	33,8	0,272
Hoofdkostwinner: tot 25 jaar	357	15,5	13,4	0,452
Hoofdkostwinner: 25 tot 45 jaar	2.375	44,9	30,2	0,264
Hoofdkostwinner: 45 tot 65 jaar	2.941	54,3	35,2	0,297
Hoofdkostwinner: 65 jaar of ouder	2.152	35,1	28,1	0,245
Inkomen als werknemer	4.180	49,5	32,7	0,244
Inkomen als zelfstandige (totaal)	731	68,7	43,4	0,379
Uitkering werkloosheid	52	27,1	21,1	0,247
Uitkering arbeidsongeschiktheid	269	26,3	20,3	0,193
Uitkering pensioen	2.133	34,6	27,9	0,261
Uitkering sociale voorziening	413	18,1	14,5	0,107
Studiefinanciering	46	4,9	4,3	0,603
Eigen woning	4.443	57,6	38	0,244
Huurwoning geen huurtoeslag	2.070	30,9	24	0,272
Huurwoning met huurtoeslag	1.310	20,7	16,9	0,149

### Ongelijkheid bijna gehalveerd door sociale uitkeringen en belastingen

Door herverdeling daalt de Ginicoëfficiënt met 47 procent, van 0,544 (gestandaardiseerd primair inkomen) naar 0,292 (gestandaardiseerd besteedbaar inkomen). Er wordt een decompositiemethode gehanteerd die het mogelijk maakt om de partiele herverdelende effecten van diverse inkomensoverdrachten te bepalen (zie Wang, Caminada & Goudswaard, 2012 en 2014). Op die manier kan de herverdelende werking van de belangrijkste sociale uitkeringen en van de loon- en inkomstenbelasting worden geanalyseerd.

De sociale uitkeringen, en dan met name de AOW-uitkeringen en aanvullende pensioenen, zorgen samen voor driekwart van de afname in de ongelijkheid. De inkomensheffingen droegen voor een kwart bij aan de totale herverdeling. Van de sociale uitkeringen dragen de arbeidsongeschiktheidsuitkeringen en de bijstand ook nog vrij substantieel bij aan de reductie van de inkomensongelijkheid (respectievelijk 6 en 8 procent). De overige sociale uitkeringen dragen slechts in geringe mate bij aan de herverdeling van inkomens.

Merk overigens op dat de aanvullende pensioenen hier zijn meegenomen als inkomensoverdrachten. De aanvullende pensioenen kunnen echter ook worden gezien als een herverdeling van inkomen over de levensloop van dezelfde persoon. Caminada et al. (2019) laten via een gevoeligheidsanalyse zien wat het effect is als de aanvullende pensioenen als uitgesteld loon worden behandeld. Indien aanvullende pensioenen in tabel 3.2.3. niet zouden zijn meegerekend dan daalt de herverdeling tussen primair en besteedbaar inkomen (47 procent) met ongeveer een vijfde.

#### 3.2.3 Reductie ongelijkheid primair inkomen, 2019\*<sup>1</sup>

Gini primair inkomen (a)	0,544
-/- herverdeling via sociale uitkeringen (b1)	0,186
-/- herverdeling via inkomensheffingen (b2)	0,067
Gini besteedbaar inkomen (a-b1-b2)	0,291
Gini bruto inkomen (a-b1)	0,358
Absolute herverdeling (b1 + b2)	0,253
Relatieve herverdeling: (b1+b2)/a*100	47%

#### Onderdelen herverdeling (aandelen)

AOW-uitkeringen	35%
Aanvullende pensioenuitkeringen	26%
Loon- en inkomstenbelasting	16%
Arbidsongeschiktheidsuitkeringen	6%
Bijstand	8%
Werkloosheidsuitkeringen	2%
Huurtoeslag / rijksbijdrage eigen woning	4%
Studietoelage en tegemoetkoming studiekosten	1%
Kinderbijslag	1%
AWW/ANW	0%
Overig (inclusief premies) <sup>2</sup>	2%

- 1 Kleine afwijking Ginicoëfficiënten (< 0,003) ten opzichte van tabel 3.2.2 als gevolg van decompositiemethode.
- 2 Regelingen met een klein herverdelend effect, zoals partneralimentatie, zijn hier samengenomen. De Ginicoëfficiënt is hier niet genormaliseerd.



### De top 10% ontvangt bijna een kwart van het totale besteedbaar inkomen

Ten slotte kan de inkomens(her)verdeling ook worden getoond per decielgroep (de inkomensgrenzen van de decielen worden getoond in tabel 3.2.5). Tabel 3.2.4 laat zien dat de hoogste 20 procent inkomens ruim 52 procent van het totale primaire inkomen ontvangen. Maar als vervolgens sociale inkomensoverdrachten en belastingen worden meegerekend zakt dat aandeel naar ruim 37 procent. De 20 procent laagste inkomens ontvangen gemiddeld genomen geen primair inkomen en hebben een aandeel van ruim 8 procent in het totale besteedbaar inkomen. De S80/S20 verhouding van de besteedbaar inkomens bedraagt daarmee 4,4.

Ook op deze wijze blijkt dat er zich een vrij omvangrijke verticale herverdeling van inkomens voordoet via de sociale regelingen en inkomensheffingen. De lagere decielgroepen zien door inkomensoverdrachten hun aandeel in het inkomen na herverdeling toenemen. Voor hogere decielgroepen geldt het omgekeerde: het aandeel in het besteedbaar inkomen na herverdeling is kleiner dan hun aandeel in het primaire inkomen. De laagste (hoogste) vijf decielgroepen zien hun gezamenlijk inkomens-aandeel stijgen (dalen) met 20,2 procentpunt.

#### 3.2.4 Aandeel gestandaardiseerd inkomen per decielgroep, 2019\* (%)<sup>1</sup>

	D 1	D 2	D 3	D 4	D 5	D 6	D 7	D 8	D 9	Top
Primair inkomen	-0,1	0,1	1,2	2,8	6,3	9,5	12,4	15,3	19,2	33,3
Bruto inkomen	2,4	4,1	5,1	6,3	7,7	9,1	10,7	12,6	15,5	26,6
Besteedbaar inkomen	2,9	5,4	6,4	7,3	8,4	9,4	10,6	12,0	14,0	23,4

<sup>1</sup> Grenzen van ongestandaardiseerde primaire en bruto inkomens.

Zie verder CBS StatLine: <https://opendata.cbs.nl/#/CBS/nl/dataset/83934NED/table?dl=52C25>

#### 3.2.5 Grenzen decielgroepen inkomen x 1.000 euro, 2019\*

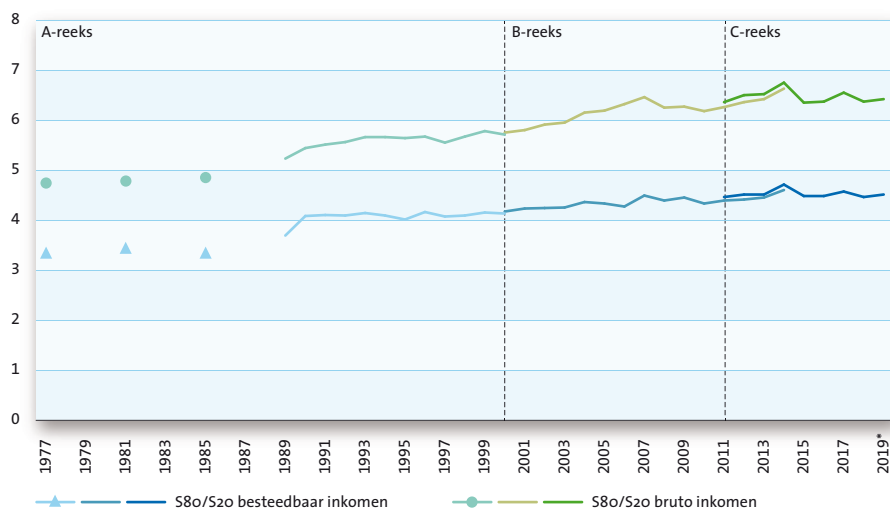
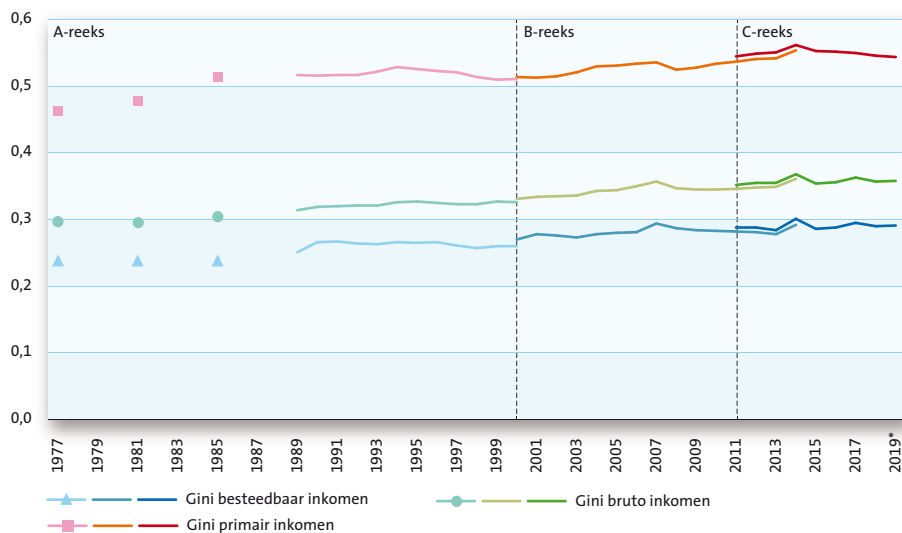
	Gestandaardiseerd besteedbaar inkomen	Besteedbaar inkomen	Primair inkomen	Bruto inkomen
10e percentiel	14,7	16,0	0	19,9
20e percentiel	18,2	21,0	2,7	26,7
30e percentiel	21,1	25,8	7,8	34,4
40e percentiel	24,2	30,7	20,9	43,9
50e percentiel	27,5	36,5	39,7	55,3
60e percentiel	30,8	43,8	57,2	69,1
70e percentiel	34,6	51,9	76,0	85,2
80e percentiel	39,5	61,8	98,1	105,8
90e percentiel	47,7	77,5	131,8	139,0

### 3.3 Trends in inkomensongelijkheid en herverdeling

#### *Ongelijkheid sinds 1977 iets toegenomen, maar sinds 1990 vrijwel stabiel*

De resultaten voor de inkomensongelijkheid én van de effecten van de herverdeling die het gevolg zijn van sociale uitkeringen en inkomensheffingen, worden hieronder weergegeven voor de periode 1977-2019. Figuur 3.3.1 laat zien dat de ongelijkheid van het primair en besteedbaar inkomen – afgemeten aan de Ginicoëfficiënt – sinds 1977 is toegenomen, maar vanaf 1990 vooral wat betreft het besteedbaar inkomen vrijwel stabiel is (zie kader). Van den Brakel & Otten (2017) constateerden eveneens een toename in de ongelijkheid in het primair inkomen in de periode vanaf 2001. Die is toe te schrijven aan de toenemende vergrijzing en economische tegenspoed. Door inkomensherverdeling worden de veranderingen in de primaire-inkomensongelijkheid teniet gedaan: de Ginicoëfficiënt van het besteedbaar inkomen veranderde nauwelijks (zie ook kader). Maar de ratio 80/20 laat zien dat sprake is van een trendmatige toename. Deze toename van de kloof tussen de hoogste en laagste inkomens komt vooral door de veranderde samenstelling van de groepen aan de uiteinden van de inkomensverdeling. Zo bevat de laagste groep steeds minder pensioenhuishoudens en steeds meer studenthuishoudens. In de hoogste inkomensgroep daalde het aandeel werknemershuishoudens. Het aandeel ondernemershuishoudens, die vaak een beduidend hoger inkomen hebben (tabel 3.2.2), nam in de hoogste groep toe (zie Van den Brakel & Otten, 2017).

### 3.3.1 Inkomensongelijkheid in Nederland, 1977-2019\*



De figuren tonen van links naar rechts drie reeksen, een A-reeks, een B-reeks en een C-reeks (zie hoofdstuk 1). De inkomensongelijkheid in de B-reeks is hoger dan in A-reeks. Een deel van de oorzaak hiervan is dat de inkomens vanaf 2001 ook hoge, incidentele inkomens bevatten die voorheen onder een bijzonder tarief belast werden. Dit bijzonder tarief inkomen kon bij de recente revisie niet toegevoegd worden aan de inkomens van de A-reeks. Hoge incidentele inkomens zijn in de B-reeks afgekap, in de C-reeks is dit niet gebeurd. Dit verklaart voor een deel de hogere ongelijkheid in de C-reeks (zie Bos, 2021). Verder wordt de S80/S20 van het primair inkomen niet getoond, omdat de S20 van het primair inkomen negatief is.

## IS DE INKOMENSONGELIJKHEID VERANDERD?

Aan de hand van een lineaire regressieanalyse wordt onderzocht of er sprake is van een stijgende trend in de inkomensongelijkheid, zie tabel 3.3.2. De mate waarin de inkomensongelijkheid en/of de herverdeling in de loop van de tijd zijn gestegen of gedaald, is bepaald aan de hand van de mutatie van de Ginicoëfficiënt. Omdat er sprake is van twee trendbreuken (A-reeks, B-reeks en C-reeks) zijn hiervoor dummy's toegevoegd aan de te schatten regressievergelijking. De regressieanalyse wijst uit dat de ongelijkheid van het primair, bruto en besteedbaar inkomen in de periode 1977-2019 statistisch significant is gestegen, maar sinds 1990 is er geen sprake van een statistisch significante stijging in de ongelijkheid in het besteedbaar inkomen. De Nederlandse inkomensverschillen zijn de afgelopen drie decennia vrij stabiel.

Tabel 3.3.2 laat verder de ontwikkeling van de herverdeling zien die tot stand komt via sociale uitkeringen en belasting- en premieheffing. Die is in de periode 1977-2019 trendmatig toegenomen. Ongeveer 2/3<sup>e</sup> van de toename van de inkomensongelijkheid sinds 1990 blijkt te zijn afgevlakt door een toename van herverdeling via sociale uitkeringen en inkomensheffingen. Met name zien we een duidelijke toename van de herverdeling via de inkomensheffingen sinds 1990.

### 3.3.2 Regressie trend Ginicoëfficiënt en S80/S20-ratio, 1977-2019\*

	Periode 1977-2019				Periode 1990-2019			
	Constante	X-var	Adj R2	F test	Constante	X-var	Adj R2	F test
Gini primair inkomen (a)	0,480** (0,000)	0,0020** (0,000)	0,781	46,2 (0,000)	0,511** (0,000)	0,0012** (0,002)	0,739	33,0 (0,000)
Gini bruto inkomen (b)	0,295** (0,000)	0,0015** (0,000)	0,936	187,2 (0,000)	0,316** (0,000)	0,0012** (0,000)	0,903	106,2 (0,000)
Gini besteedbaar inkomen (c)	0,240** (0,000)	0,0011** (0,000)	0,852	73,9 (0,000)	0,261** (0,000)	0,0004 (0,099)	0,813	50,2 (0,000)
Absolute herverdeling (a-c)	0,240** (0,000)	0,0009** (0,004)	0,285	6,1 (0,000)	0,250** (0,000)	0,0008* (0,012)	0,389	8,2 (0,000)
Herverdeling via sociale uitkeringen (a-b)	0,185** (0,000)	0,0005* (0,045)	0,214	4,5 (0,000)	0,195** (0,000)	0,0001 (0,843)	0,336	6,7 (0,000)
Herverdeling via inkomensheffingen (b-c)	0,055** (0,000)	0,0003** (0,006)	0,405	9,6 (0,000)	0,056** (0,000)	0,0007** (0,000)	0,620	19,5 (0,000)
S80/S20 bruto inkomen	4,7** (0,000)	0,046** (0,000)	0,922	150,9 (0,000)	5,4** (0,000)	0,035** (0,000)	0,878	82,2 (0,000)
S80/S20 besteedbaar inkomen	3,4** (0,000)	0,033** (0,000)	0,844	69,8 (0,000)	4,0** (0,000)	0,014** (0,013)	0,845	62,7 (0,000)

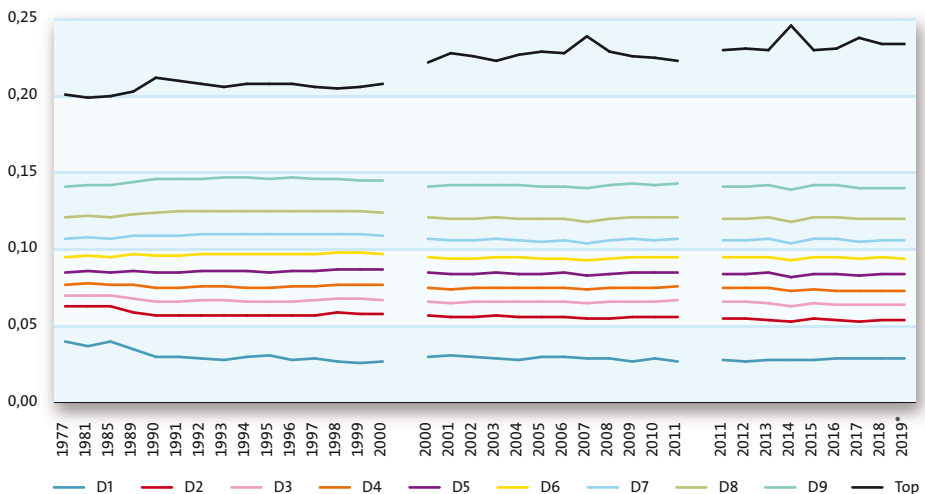
OLS-regressie. p-waarde tussen haakjes: \*\* p-waarde <0,01 en \* p-waarde <0,05. Dummy's voor trendbreuken.

Tot slot laat de verhouding S80/S20 wel een significante stijging zien in de periode 1977-2019, zowel voor het bruto inkomen als het besteedbaar inkomen. Dit geldt ook voor de periode 1990-2019, maar de stijging is erg klein. De verhouding S80/S20 meet de staarten van de inkomensverdeling, terwijl het grootste deel van de bevolking zich tussen S20 en S80 bevindt. De conclusie is dat de Nederlandse inkomensongelijkheid de afgelopen drie decennia vrijwel stabiel is gebleven, ook aan beide uiteinden van de inkomensverdeling; hoofdstuk 6 gaat dieper in op de lage inkomens en armoede en hoofdstuk 7 gaat over de topinkomens.

Een andere manier om de tamelijk stabiele inkomensverhoudingen sinds 1977 te illustreren is aan de hand van de aandelen van het besteedbaar inkomen per decielgroep, zie figuur 3.3.3. Een nadere regressieanalyse wijst uit dat voor de meeste decielen geen sprake is van een statistisch significante mutatie van de inkomensaandelen in de periode 1990-2019, met uitzondering van de decielen 1 en 2. In alle gevallen is het trendeffect echter bescheiden, want steeds kleiner dan 0,6 procent per jaar.

Merk verder op dat het inkomensaandeel van het topdeciel in 2007 en 2014 een piek vertoont hetgeen te maken heeft met een tijdelijke tariefverlaging van het fiscale regime van directeur-grotaandeelhouders (box 2) in die jaren. Ook in 2017 was sprake van een piekje. Dat kwam door een extra hoge belastingkorting bij afkoop van pensioen in eigen beheer, een regeling waarvan veel directeur-grotaandeelhouders gebruik maakten (zie CBS, 2020).

### 3.3.3 Aandeel gestandaardiseerd besteedbaar inkomen per decielgroep 1977-2019\*



### *Herverdeling is vanaf 1977 ongeveer hetzelfde gebleven*

In tabel 3.3.4 wordt voor de periode 1977-2019 een gedetailleerd beeld gegeven van het traject van primair naar besteedbaar inkomen. De herverdelende werking van sociale uitkeringen en inkomensheffingen blijkt over de gehele periode redelijk stabiel te zijn. Wel zien we een afname van de herverdeling sinds 1985 toen de herverdelende werking van het stelsel het grootst was. Sindsdien is met name de herverdelende werking van sociale uitkeringen gedaald. Er zijn ook enige verschillen als het gaat om specifieke regelingen. Zo is de herverdelende werking van de AOW en aanvullende pensioenen geleidelijk toegenomen van 45 procent in 1985 naar 61 procent in 2019. Dat komt doordat er door vergrijzing steeds meer mensen een aanvullend pensioen hebben. Ook de gestegen arbeidsparticipatie van vrouwen speelt een rol. Zij bouwen steeds vaker en meer aanvullend pensioen op (CBS, 2020). Tussen 2011 en 2019 stagneerde de herverdelende werking van aanvullende pensioenen, aangezien er in deze periode veel pensioenen werden gekort, dan wel niet of beperkt geïndexeerd werden. De bijstand en de arbeidsongeschiktheidsuitkeringen zijn na 1985 minder belangrijk geworden in termen van vermindering van de inkomensongelijkheid: een afname van 16 respectievelijk 11 procent in 1985 naar 8 respectievelijk 6 procent in 2019.

De loon- en inkomstenbelasting is sinds 1985 progressiever geworden. Dit komt onder andere door de beleidsmatige verhogingen van de diverse heffingskortingen en het inkomensafhankelijk maken van heffingskortingen sinds de invoering van de Wet IB2001 hebben hier aan bijgedragen (Caminada & Stevens, 2017).

### 3.3.4 Inkomensongelijkheid en inkomensherverdeling in Nederland, 1977-2019\*

	A-reeks				B-reeks		C-reeks	
	1977	1985	1990	2000	2000	2011	2011	2019
Gini primair inkomen (a)	0,459	0,514	0,516	0,511	0,514	0,537	0,545	0,544
-/- herverdeling via sociale uitkeringen (a-b)	0,163	0,210	0,198	0,184	0,183	0,191	0,193	0,186
Gini bruto inkomen (b)	0,296	0,304	0,319	0,326	0,331	0,346	0,352	0,358
-/- herverdeling via inkomensheffingen (a-c)	0,059	0,067	0,052	0,066	0,062	0,064	0,064	0,067
Gini besteedbaar inkomen (c)	0,238	0,237	0,266	0,260	0,270	0,282	0,288	0,291
Absolute herverdeling (a-c)	0,221	0,277	0,250	0,250	0,244	0,255	0,257	0,253
Relatieve herverdeling: (a-c)/a*100	48%	54%	48%	49%	47%	47%	47%	47%

#### Onderdelen herverdeling (aandelen)

AOW-uitkeringen	35%	28%	30%	30%	30%	34%	34%	35%
Aanvullende pensioenuitkeringen	15%	17%	19%	23%	24%	27%	27%	26%
Loon- en inkomstenbelasting	16%	10%	11%	12%	12%	15%	15%	16%
Arbeidsongeschiktheidsuitkeringen	12%	11%	11%	8%	8%	7%	7%	6%
Bijstand	8%	16%	12%	8%	8%	7%	8%	8%
Werkloosheidsuitkeringen	1%	1%	3%	2%	2%	3%	3%	2%
Huursubsidie/toeslag / rijksbijdrage eigen woning	1%	2%	2%	3%	3%	3%	3%	4%
Studietoelage en tegemoetkoming studiekosten	0%	1%	3%	2%	1%	2%	2%	1%
Kinderbijslag	3%	3%	2%	1%	1%	1%	1%	1%
AWW/ANW	4%	3%	3%	2%	2%	1%	1%	0%
Overig (inclusief premies) <sup>1</sup>	4%	7%	4%	9%	7%	1%	0%	3%

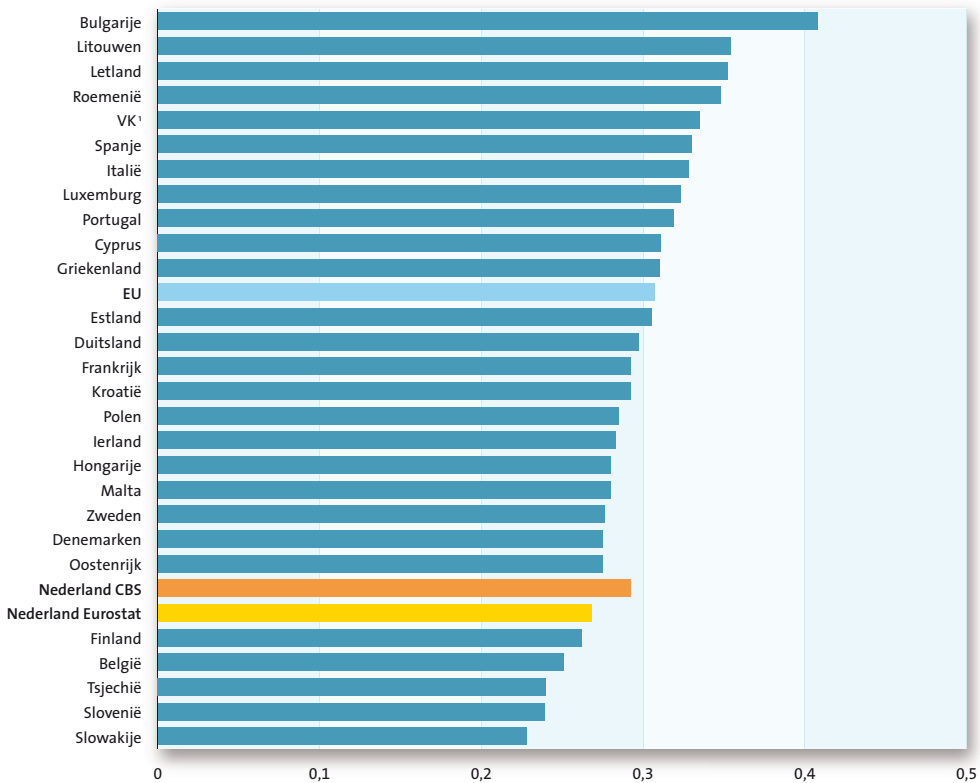
<sup>1</sup> Regelingen met een klein herverdelend effect zijn hier samengenomen.  
De Ginicoëfficiënt is hier niet genormaliseerd.

## 3.4 Internationale vergelijking

### Inkomensongelijkheid in Nederland kleiner dan elders in de EU

Met data van Eurostat kan een vergelijking worden gemaakt van de inkomensongelijkheid in EU-lidstaten op basis van de Ginicoëfficiënt. Figuur 3.4.1 laat zien dat de inkomensongelijkheid in Nederland kleiner is dan het Europees gemiddelde. Merk op dat er enig verschil is tussen de Ginicoëfficiënt op basis van CBS-data en de Ginicoëfficiënt op basis van Eurostat-data, door onder meer bron- en definitiever verschillen (zie CBS, 2020 en Bos et al., 2018). Slowakije, Slovenië en Tsjechië hebben de laagste Ginicoëfficiënt en dus relatief kleine inkomensverschillen. In de Scandinavische landen en België is de inkomensongelijkheid ook kleiner dan gemiddeld. De grote lidstaten Duitsland en Frankrijk bevinden zich in de middenmoot. In Bulgarije zijn de inkomensverschillen het grootst, gevolgd door Litouwen, Letland, Roemenië en het Verenigd Koninkrijk.

### 3.4.1 Gिनicoëfficiënt gestandaardiseerd besteedbaar inkomen, 2019<sup>1</sup>



<sup>1</sup> Cijfer Verenigd Koninkrijk betreft 2018.

Bron: Eurostat (Gini coefficient of equivalised disposable income – EU-SILC survey [download 11/02/2021])

#### *Inkomensherverdeling in Nederland rond Europees gemiddelde*

In alle landen van de Europese Unie daalt de Ginicoëfficiënt van marktinkomen naar besteedbaar inkomen, maar de mate van inkomensherverdeling verschilt per land. De meest omvangrijke herverdeling vindt plaats in Zweden, Duitsland, Finland en België met percentages groter dan 45 procent, terwijl de herverdeling relatief bescheiden is in Litouwen, Letland en Bulgarije (30 procent of minder). De reductie van de inkomensongelijkheid in de Europese Unie is gemiddeld 39 procent. Nederland zit met 42 procent net boven dat Europees gemiddelde.



### 3.4.2 Giniëfficiënt gestandaardiseerd marktinkomen en besteedbaar inkomen, 2019<sup>1</sup>

	Gini marktinkomen (MI)	Gini besteedbaar inkomen (BI)	Herverdeling (Gini MI - Gini BI)	%
België	0,462	0,251	0,211	46%
Bulgarije	0,545	0,408	0,137	25%
Cyprus	0,474	0,311	0,163	34%
Denemarken	0,486	0,275	0,211	43%
Duitsland	0,554	0,297	0,257	46%
Estland	0,445	0,305	0,140	31%
Finland	0,487	0,262	0,225	46%
Frankrijk	0,510	0,292	0,218	43%
Griekenland	0,551	0,310	0,241	44%
Hongarije	0,479	0,280	0,199	42%
Ierland	0,471	0,283	0,188	40%
Italië	0,479	0,328	0,151	32%
Kroatië	0,487	0,292	0,195	40%
Letland	0,477	0,352	0,125	26%
Litouwen	0,503	0,354	0,149	30%
Luxemburg	0,523	0,323	0,200	38%
Malta	0,429	0,280	0,149	35%
Nederland	0,464	0,268	0,196	42%
Oostenrijk	0,476	0,275	0,201	42%
Polen	0,465	0,285	0,180	39%
Portugal	0,550	0,319	0,231	42%
Roemenië	0,521	0,348	0,173	33%
Slovenië	0,427	0,239	0,188	44%
Slowakije	0,391	0,228	0,163	42%
Spanje	0,484	0,330	0,154	32%
Tsjechië	0,421	0,240	0,181	43%
Verenigd Koninkrijk <sup>1</sup>	0,537	0,335	0,202	38%
Zweden	0,573	0,276	0,297	52%
EU-28	0,507	0,307	0,200	39%

<sup>1</sup> Cijfers Verenigd Koninkrijk betreffen 2018.  
Bron: Eurostat / EU-SILC survey [download 9/05/2021]

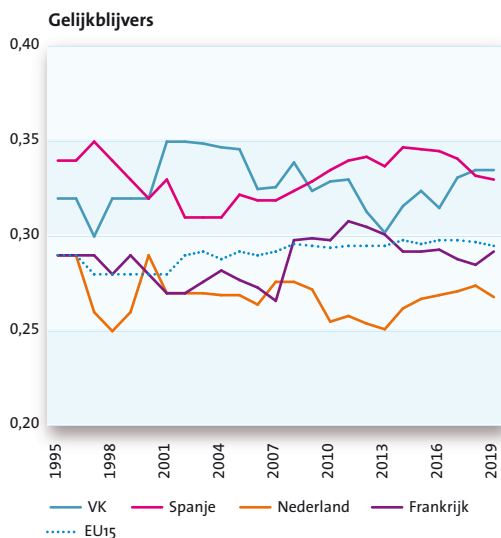
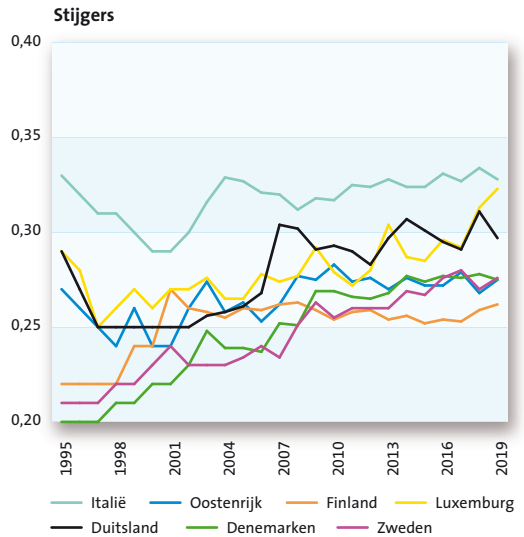
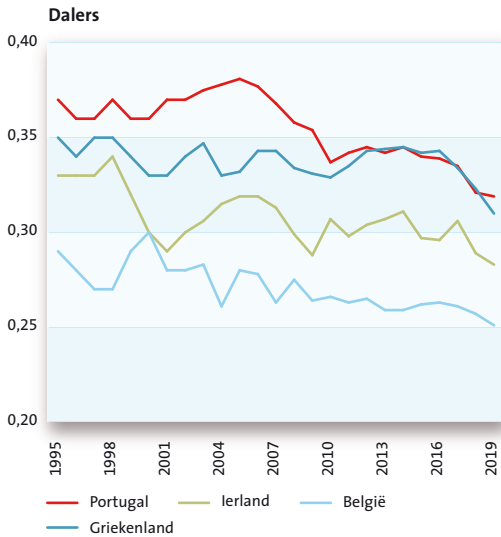
#### *In de EU is geen duidelijke trend in de inkomensongelijkheid te zien*

Het is niet mogelijk om voor de hele EU een trend in de inkomensongelijkheid te laten zien. Voor een selectie van landen zijn cijfers beschikbaar vanaf 1995 tot 2019, waarbij aangetekend moet worden dat er in 2005 sprake is van een trendbreuk. Figuur 3.4.3 onderscheidt drie groepen landen op basis van statistische significantie: een dalende, een redelijk stabiele en een stijgende inkomensongelijkheid. In vier landen is de inkomensongelijkheid gedaald: Portugal, Ierland, België en Griekenland. In

Portugal is de ongelijkheid het meest gedaald. In zeven landen stegen de inkomensverschillen: Italië, Oostenrijk, Finland, Luxemburg, Duitsland, Zweden en Denemarken. De inkomensongelijkheid is in Denemarken het sterkst gestegen gedurende deze periode. Afgemeten aan de Ginicoëfficiënt bleven de inkomensverhoudingen in de periode 1995-2019 stabiel in Nederland, het Verenigd Koninkrijk, Spanje en Frankrijk.

Ten slotte laat een nadere analyse zien dat de spreiding in de Ginicoëfficiënten tussen deze EU15-lidstaten is afgenomen sinds 1995. Met andere woorden: er is convergentie van de inkomensverschillen opgetreden.

### 3.4.3 Inkomensongelijkheid in de EU15, 1995-2019



## Geraadpleegde bronnen

- Bos W (2021) *Herziening van de Inkomensstatistiek, 1977-2011*, CBS Rapport, via [www.cbs.nl](http://www.cbs.nl).
- Bos W, Brakel M van den & Otten F (2018) *Het meten van inkomen en inkomensongelijkheid*, Centraal Bureau voor de Statistiek, Voorburg/Heerlen  
(<https://www.cbs.nl/nl-nl/achtergrond/2018/23/meten-van-inkomen-en-inkomensongelijkheid>).
- Brakel-Hofmans M van den (2007) De ongelijkheid van inkomen in Nederland, *Sociaal-economische Trends*, CBS, 3<sup>e</sup> kwartaal 2007  
(<https://www.cbs.nl/nl-nl/achtergrond/2007/34/sociaaleconomische-trends-3e-kwartaal-2007>).
- Brakel M van den & Otten F (2017) Door crisis en vergrijzing stijgt ongelijkheid in primair inkomen, *Economisch Statistische Berichten*, 4756: 579-582  
(<https://esb.nu/esb/20031695/door-crisis-en-vergrijzing-stijgt-ongelijkheid-in-primair-inkomen>).
- Caminada K, Goudswaard KP & Been J (2017) De ontwikkeling van inkomensongelijkheid en inkomensherverdeling in Nederland 1990-2014: achtergronddocumentatie, *Department of Economics Research Memorandum*. Leiden: Leiden University  
(<https://scholarlypublications.universiteitleiden.nl/handle/1887/46107>).
- Caminada K, Goudswaard K, Wang C & Wang J (2019) Income inequality and fiscal redistribution in 31 countries after the crisis, *Comparative Economic Studies* 61(1): 119-148  
(<http://hdl.handle.net/1887/68005>).
- Caminada K & Stevens LGM (2017) Instrumenteel fiscaal beleid: oorzaak van complexiteit en scheefgroei, *Weekblad Fiscaal Recht*, 7181: 307-326  
(<https://scholarlypublications.universiteitleiden.nl/handle/1887/46533>).
- CBS (2020) *Materiele Welvaart in Nederland 2020*, Centraal Bureau voor de Statistiek, Den Haag/Heerlen/Bonaire  
(<https://longreads.cbs.nl/materiele-welvaart-in-nederland-2020/inkomen-van-huishoudens/>).
- Eurostat (2021) European Union Statistics on Income and Living Conditions (EU-SILC),  
(<https://ec.europa.eu/eurostat/web/microdata/european-union-statistics-on-income-and-living-conditions>).
- OESO (2013) *Framework for Statistics on the Distribution of Household Income, Consumption and Wealth*, OECD Publishing, Paris  
(<http://www.oecd.org/statistics/framework-for-statistics-on-the-distribution-of-household-income-consumption-and-wealth-9789264194830-en.htm>).
- United Nations (2011) *Canberra Group, Handbook on Household Income Statistics* (second edition), New York and Genève  
(<http://www.unece.org/index.php?id=28894>).
- Wang C, Caminada K & Goudswaard KP (2012) The redistributive effect of social transfer programs and taxes: a decomposition across countries, *International Social Security Review* 65(3): 27-48  
(<https://onlinelibrary.wiley.com/doi/full/10.1111/j.1468-246X.2012.01435.x>).
- Wang C, Caminada K & Goudswaard KP (2014) Income redistribution in 20 countries over time, *International Journal of Social Welfare* 23(3): 262-275  
(<https://onlinelibrary.wiley.com/doi/full/10.1111/ijsw.12061>).

## Over de auteurs

**Koos Arts**, statistisch onderzoeker bij het Centraal Bureau voor de Statistiek, werkzaam bij de Inkomensstatistiek, verantwoordelijk voor borging en disseminatie van inkomens- en vermogensbestanden, inhoudelijk betrokken bij onderzoek naar pensioenleeftijd, pensioenvermogen, miljonairs- en armoedeonderzoek.

**Jim Been**, universitair docent Universiteit Leiden, Afdeling Economie. Tevens Research Fellow bij Netspar. Zijn onderzoek richt zich op sociaal-economische vraagstukken met een specifieke focus op inkomen, vermogen, en consumptie.

**Wim Bos**, van 1983-2020 statistisch onderzoeker bij het Centraal Bureau voor de Statistiek waarvan de laatste 26 jaar bij de Inkomensstatistiek. Hij publiceerde onder meer over lage inkomens, dynamische koopkrachtontwikkeling, mobiliteit op de inkomensladder en economische zelfstandigheid. De herziening van inkomensgegevens voor de jaren 1977-2014 vormde zijn laatste activiteit bij het CBS voor zijn pensionering.

**Marion van den Brakel**, onderzoeker bij de Inkomensstatistiek van het Centraal Bureau voor de Statistiek. Specifiek onderzoekt zij de thema's inkomensongelijkheid, armoede, en economische zelfstandigheid van vrouwen en mannen.

**Koen Caminada**, hoogleraar Empirische analyse van fiscale en sociale regelgeving Universiteit Leiden, en vice-decaan Faculteit Governance & Global Affairs, Universiteit Leiden / Den Haag. Thans verricht hij onderzoek naar inkomensverhoudingen, armoede en de effecten van veranderingen in de socialezekerheidsregelingen en pensioenen voor verschillende sociaal-economische groepen en naar de economische aspecten van belastinghervormingen (in internationaal vergelijkend perspectief).

**Kai Gidding**, statistisch onderzoeker bij het Centraal Bureau voor de Statistiek. Onder meer coördinator bij de Inkomensstatistiek en daarmee aanspreekpunt voor externe relaties. Inhoudelijk betrokken bij onderzoek naar koopkrachtontwikkeling van huishoudens, inkomenssamenstelling en -verdeling en belastingdruk. Daarnaast onderzoeker op thema's als bestedingen van huishoudens, kosten van kinderen en welvaartsniveaus van verschillende typen huishoudens.

**Kees Goudswaard**, hoogleraar Toegepaste economie en bijzonder hoogleraar Sociale zekerheid, Universiteit Leiden. Daarnaast vervult hij enkele bestuurlijke en toezichtfuncties. Zijn onderzoeksterreinen zijn: sociale zekerheid, inkomensverhoudingen, pensioenen en openbare financiën.

**Egbert Jongen**, universitair hoofddocent Universiteit Leiden, Afdeling Economie en programmaleider Arbeid Centraal Planbureau. De focus van zijn onderzoek is de arbeidsmarkt en de rol van beleid, met speciale aandacht voor ongelijkheid op de arbeidsmarkt en kansrijk beleid om die te verkleinen.

**Jeroen Nieuweboer**, statistisch onderzoeker bij het Centraal Bureau, werkzaam bij de Inkomensstatistiek met focus op het inkomen en vermogen van zelfstandigen, de hypotheek en de studieschulden. Verder ook procesmanager van het Consumenten Conjunctuuronderzoek (consumentenvertrouwen).

**Ferdy Otten**, sinds 1989 werkzaam bij het Centraal Bureau voor de Statistiek, vanaf 2006 als senior statistisch onderzoeker bij de Inkomensstatistiek. Verantwoordelijk voor nieuwe thema-overstijgende output, inhoudelijk betrokken bij armoedeonderzoek, materiële welvaart in brede zin en vergrijzingsthema's.

**Noortje Pouwels-Urlings**, statistisch onderzoeker bij het Centraal Bureau voor de Statistiek, werkzaam bij de Inkomensstatistiek en inhoudelijk betrokken bij onderzoek naar vermogen van huishoudens, vermogensoverdrachten, inkomens en vermogens van zelfstandigen en inkomen Caribisch Nederland.

**Heike Vethaak**, promovendus Universiteit Leiden, Afdeling Economie. Hij verricht empirisch onderzoek naar de arbeidsmarkt in relatie met het socialezekerheidsstelsel in Nederland.

De gegevens van de Inkomensstatistiek van het Centraal Bureau voor de Statistiek (CBS) vormen een rijke bron voor wetenschappelijk onderzoek. Ontwikkelingen in de inkomensverschillen kunnen alleen zuiver vastgesteld worden met een consistente datareeks. Het CBS beschikt over inkomensgegevens vanaf 1977, maar door de overstap naar een nieuw belastingstelsel in 2001 zit er een trendbreuk in de inkomensgegevens. De cijfers van voor en na de stelselwijziging zijn daardoor niet goed met elkaar te vergelijken. Vanuit de wetenschap brak Koen Caminada (Universiteit Leiden) een lans voor de ontwikkeling van een consistente reeks inkomensgegevens vanaf 1977, onder meer om te bezien of de inkomensongelijkheid op de langere termijn al dan niet is toegenomen.

In diverse studiebijeenkomsten waarbij ook onderzoekers van andere universiteiten, De Nederlandsche Bank, het Centraal Planbureau, een aantal ministeries en Netspar aanwezig waren, is besproken hoe de trendbreuk aangepakt zou kunnen worden en de Inkomensstatistiek verder verbeterd. In *Inkomen verdeeld, trends 1977–2019* worden voor het eerst uitkomsten gepresenteerd op basis van de consistent gemaakte inkomensgegevens. Behalve voor inkomensongelijkheid is er aandacht voor aanverwante onderwerpen, zoals de vorming en herverdeling van het inkomen, de belastingdruk, de koopkrachtontwikkeling, de ontwikkeling van de lage inkomens en armoederisico's, topinkomens en de inkomensverschillen tussen generaties.



Universiteit  
Leiden



9 789090 351681