



Universiteit
Leiden

The Netherlands

De samenstelling en verdeling van inkomen

Caminada, C.L.J.; Been, J.; Goudswaard, K.P.; Nieuweboer, J.; Vethaak, H.T.;
Caminada, K.; ... ; Otten, F.

Citation

Caminada, C. L. J., Been, J., Goudswaard, K. P., Nieuweboer, J., & Vethaak, H. T. (2021). De samenstelling en verdeling van inkomen. In K. Caminada, E. Jongen, W. Bos, M. van den Brakel, & F. Otten (Eds.), *Inkomen verdeeld, trends 1977-2019* (pp. 23-40). Heerlen / Leiden: Centraal Bureau voor de Statistiek (CBS) / Universiteit Leiden. Retrieved from <https://hdl.handle.net/1887/3216937>

Version: Publisher's Version
License: [Leiden University Non-exclusive license](#)
Downloaded from: <https://hdl.handle.net/1887/3216937>

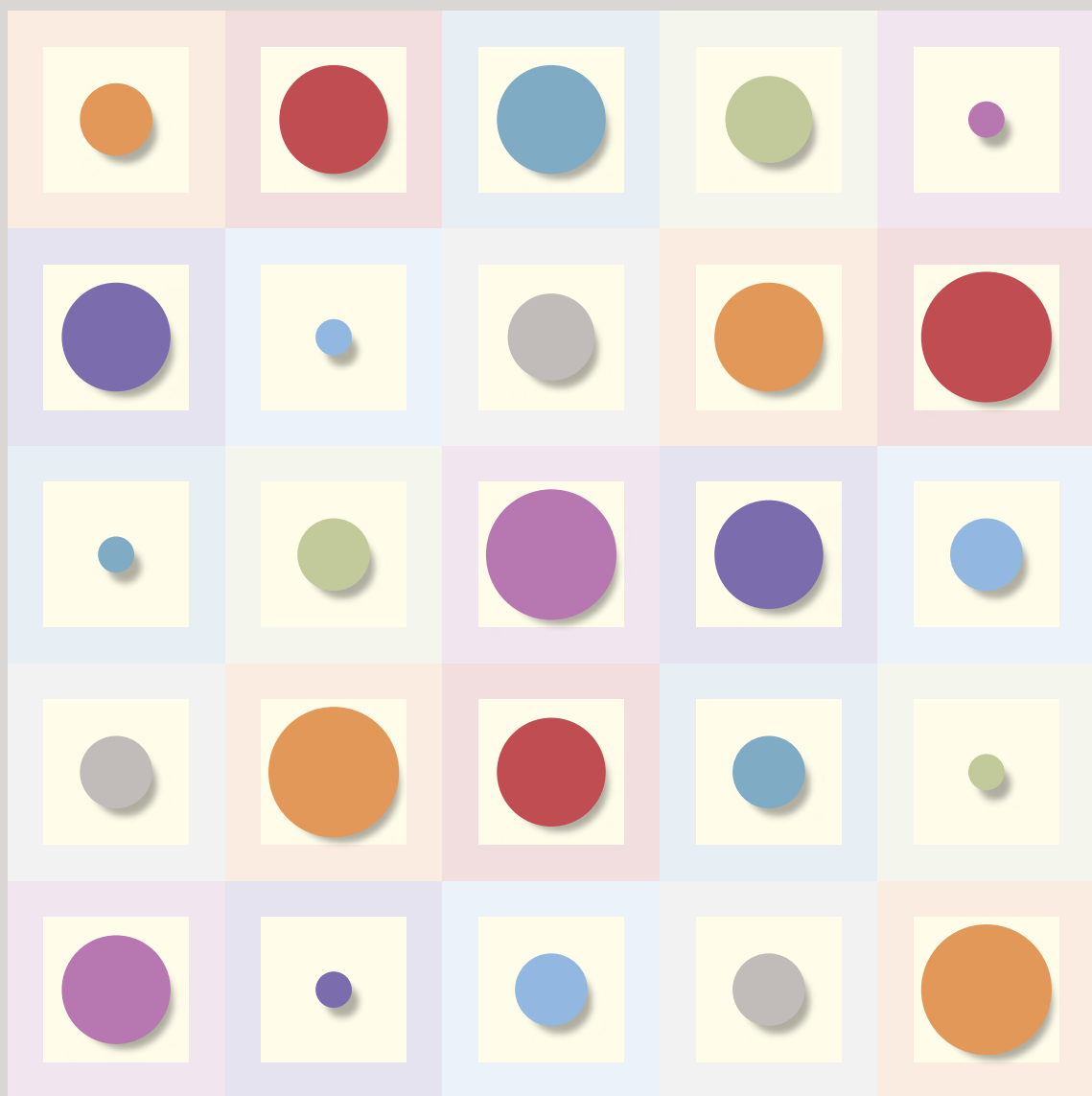
Note: To cite this publication please use the final published version (if applicable).

INKOMEN VERDEELD

TRENDS 1977–2019

ONDER REDACTIE VAN

Koen Caminada, Egbert Jongen (UNIVERSITEIT LEIDEN)
Wim Bos, Marion van den Brakel, Ferdy Otten (CBS)



Citeerwijze

K. Caminada, E. Jongen, W. Bos, M. van den Brakel & F. Otten (2021),
Inkomen verdeeld, trends 1977-2019, UnivLeiden/CBS.

Redactie

Koen Caminada (Universiteit Leiden)
Egbert Jongen (Universiteit Leiden en CPB)
Wim Bos (CBS)
Marion van den Brakel (CBS)
Ferdy Otten (CBS)

Vormgeving

Studio Tint, Den Haag

Productie

Ipskamp Printing, Enschede

Inkomen verdeeld, trends 1977-2019

© CBS (Centraal Bureau voor de Statistiek), Heerlen, 2021

© Universiteit Leiden (Afdeling Economie), Leiden, 2021

Copyright

U kunt de publicatie downloaden via de websites www.cbs.nl en
www.economie.leidenuniv.nl

Delen uit deze publicatie mogen worden overgenomen op voorwaarde
van bronvermelding:

K. Caminada, E. Jongen, W. Bos, M. van den Brakel & F. Otten (2021),
Inkomen verdeeld, trends 1977-2019, UnivLeiden/CBS.

ISBN 978-90-9035-168-1

NUR 781

Contact

Koen Caminada
www.universiteitleiden.nl/medewerkers/koen-caminada

2 De samenstelling en verdeling van inkomen

Koen Caminada, Jim Been, Kees Goudswaard, Jeroen Nieuweboer en Heike Vethaak

Korte samenvatting

Het primaire inkomen van huishoudens bestaat uit de beloning voor het beschikbaar stellen van hun arbeid en kapitaal. Na herverdeling via uitkeringen, overdrachten, belasting- en premieheffing resulteert het besteedbaar inkomen. Dit besteedbaar inkomen, gecorrigeerd voor de samenstelling van het huishouden (gestandaardiseerd), vormt het uitgangspunt voor de beschrijving van de inkomensverdeling over de diverse bevolkingsgroepen. Huishoudens met zelfstandigen kennen het hoogste inkomen, maar ook de grootste spreiding. Studentenuishoudens en huishoudens in de bijstand behoren tot de laagste inkomensgroepen. Het reëel gestandaardiseerd besteedbaar inkomen is na de economische crisis begin jaren tachtig in de periode 1985-2019 met 58 procent toegenomen, mede als gevolg van de toegenomen arbeidsparticipatie van vrouwen. Ook andere maatschappelijke, economische en demografische ontwikkelingen, zoals vergrijzing, zijn van invloed geweest op de veranderende samenstelling van het inkomen over de tijd.

2.1 Inleiding

In Nederland worden al zeer lang gegevens bijgehouden over de inkomensverdeling. De eerste personele inkomensstatistiek dateert van 1894/1895, maar men moet zich daarvan niet veel voorstellen. Het gaat om een zeer eenvoudig overzicht van personen die werden aangeslagen in de bedrijfsbelasting, gerangschikt naar de grootte van het belastbaar inkomen. In verdelingsonderzoek is de CBS Inkomensstatistiek de meest gebruikte databron (Caminada & Goudswaard, 2003; SCP, 2003; Salverda, 2013; Caminada et al, 2017; CBS, 2020a).

Van oorsprong zijn de inkomensbegrippen en -eenheden en de opstellingen in de Inkomensstatistiek fiscaal gekleurd, aangezien de belastingdienst de belangrijkste gegevensbron vormt. Zo zijn over de periode tot 1977 geen gegevens over de inkomens van huishoudens beschikbaar. Vanaf 1977 worden zowel persoonlijke als huishoudensinkomens in de Inkomensstatistiek opgenomen, waarbij de inkomens van alle leden van het huishouden bij elkaar zijn opgeteld. Dit boek rapporteert over die Nederlandse inkomensverdeling op basis van een consistente tijdreeks sinds 1977 (Bos, 2021).

Dit hoofdstuk presenteert de gegevens over de inkomens van huishoudens en de leden van die huishoudens in de periode 1977-2019. De meeste cijfers belichten de opbouw van inkomens en de verschillende inkomensoverdrachten die daarbij een rol spelen, de inkomens van verschillende soorten huishoudens en sociaal-economische groepen, de inkomensverdeling en de koopkrachtontwikkeling over een langere

periode. Gemiddeld genomen blijkt het gestandaardiseerd besteedbaar inkomen tussen 1985 en 2019 met ruim 58% te zijn gestegen. De keuze voor het startjaar 1985 is ingegeven door het feit dat toen het gemiddelde gestandaardiseerde bruto en besteedbaar inkomen het laagste waren (in euro's van 2019) in de gehele periode 1977-2019. De samenstelling van huishoudens is echter in dezelfde periode flink veranderd. Om de veranderingen te duiden, laten we deze trends ook zien. In dit hoofdstuk is de aandacht in het bijzonder gericht op de ontwikkeling van de inkomens en het proces van herverdeling in het traject van primair naar besteedbaar inkomen, dat wil zeggen de gecombineerde werking van allerlei inkomensoverdrachten en belasting- en premieheffing. In hoofdstuk 3 wordt de invloed van de herverdeling op de inkomensongelijkheid in beeld gebracht.

2.2 Inkomensvorming en inkomensherverdeling

Het CBS publiceert regelmatig informatie over de vorming en (her)verdeling van het inkomen (CBS, 2016, 2020a). Bij empirisch onderzoek naar de inkomens(her)verdeling moet daarbij een aantal conceptuele keuzes worden gemaakt die in de praktijk dikwijls verschillend uitvallen. Het betreft onder meer de keuze van het inkomensbegrip (primair, bruto of besteedbaar inkomen), welke bestanddelen tot het inkomen worden gerekend, de keuze van de inkomenseenheid (persoon of huishouden) en, in het verlengde daarvan, de vraag of en zo ja, hoe wordt gecorrigeerd voor de omvang en samenstelling van huishoudens (standaardisatie door toepassing van equivalentieschalen; zie hoofdstuk 1).

Van primair via bruto naar besteedbaar huishoudensinkomen

De overheid kan op drie niveaus proberen de inkomensverdeling te beïnvloeden: op het niveau van het verdiende inkomen (primaire sfeer), van het besteedbaar inkomen (secundaire sfeer) en van het inkomen na gebruik van overheidsvoorzieningen (tertiaire sfeer). Tertiaire inkomensbestanddelen blijven in het vervolg van dit boek buiten beschouwing.

Het primair inkomen is het inkomen dat in de economie gevormd is. Na herverdeling door heffing van belastingen en premies aan de ene kant en verstrekking van uitkeringen en toeslagen aan de andere kant resulteert het besteedbaar inkomen. Dit vormt het uitgangspunt voor de beschrijving van de inkomensverdeling en de koopkrachtontwikkeling over de diverse bevolkingsgroepen door de Inkomensstatistiek van het CBS. Tabel 2.2.1 bevat de belangrijkste inkomensbegrippen en geeft de samenstelling van het inkomen weer zoals die in dit boek worden gehanteerd.

2.2.1 Inkomensvorming en -hervreiding, 2019* (bedragen x miljoen euro)

Inkomen, gevormd door huishoudens			
1	Inkomen als werknemer	351.387	
2	Inkomen als zelfstandige	61.238	
3	Inkomen uit vermogen	28.767	
4	Primair inkomen	441.393	

Inkomen, verdeeld, ontvangen door huishoudens			Inkomen, verdeeld, betaald door huishoudens			Verschil	
5	Uitkering inkomensverzekering	102.121	↔	11	Premie inkomensverzekering	93.223	-8.898
5.1	Uitkering bij werkloosheid	4.227		11.1	Premie wegens werkloosheid	10.582	
5.2	Uitkering bij ziekte	1.543		11.2	Premie wegens ziekte	.	
5.3	Uitkering bij arbeidsongeschiktheid	10.378		11.3	Premie wegens arbeidsong.	21.602	
5.3.1	Uitk. arb.ong.: sociale verz.	10.378		11.3.1	Premie arb.ong.: sociale verz.	20.399	
5.3.2	Uitk. arb.ong.: partic. verz.	.		11.3.2	Premie arb.ong.: partic. verz.	1.203	
5.4	Uitkering bij (nabestaanden)pensioen	83.015		11.4	Premie wegens pensioen	61.039	
5.4.1	Uitk. pensioen: volksverz. (AOW)	36.569		11.4.3	Premie pensioen: volksverz.	24.246	
5.4.2	Uitk. pensioen: volksverz. (Anw)	314		11.4.1	Premie pensioen: sociale verz.	35.523	
5.4.3	Uitk. pensioen: overig	46.132		11.4.2	Premie pensioen: partic. verz.	1.270	
5.5	Sociale lasten: uitkeringsinstantie	2.958					
6	Uitkering sociale voorziening	15.289	↔	13	Belasting op inkomen	65.522	46.624
6.1	Uitkering bijstand etc.	8.050					
6.2	Sociale lasten: bijstandsinstantie	555					
6.3	Uitkering wegens kinderen	5.472					
6.3.1	Kinderbijslag	3.562					
6.3.2	Kindgebonden budget	1.910					
6.4	Uitkering studietoelage	1.212					
7	Ontvangen gebonden overdrachten	3.609					
8	Overdracht ontvangen van huishouden	540		10	Overdracht betaald aan huishouden	643	103
9	Bruto-inkomen	562.951		12	Premie ziektekostenverzekering	56.501	56.501
				12.1	Premie ziektekn.: sociale verz.	41.242	
				12.3	Premie ziektekn.: volksverz.	15.259	
4	Primair inkomen	441.393	↔	14	Besteedbaar inkomen	347.062	94.331 ⁺

Bron: CBS (<http://opendata.cbs.nl/statline/#/CBS/nl/dataset/84493NED/table?dl=50A6C>)

Het primaire inkomen van huishoudens bestaat uit de beloning voor het beschikbaar stellen van hun arbeid en kapitaal. Inkomen uit arbeid betreft het brutoloon van werknemers. Inkomen uit vermogen bestaat onder meer uit rente over spaartegoeden, dividenden en opbrengsten uit onroerend goed (waaronder de eigen woning). Betaalde rente (waaronder de hypotheekrente) wordt hierop in mindering gebracht. Het inkomen uit eigen onderneming vormt de beloning van zelfstandigen voor de inzet van hun arbeid en ondernemingsvermogen.

Het bruto inkomen van huishoudens bedroeg in 2019 ongeveer 563 miljard euro. Ruim driekwart van dit bedrag wordt gevormd door loon, inkomen uit eigen onderneming en vermogensinkomsten (het primaire inkomen). De resterende 22 procent bestaat bijna geheel uit uitkeringen (inclusief pensioen).

Het besteedbaar inkomen betreft het inkomen na herverdeling. Huishoudens verzekeren zich tegen het verlies aan inkomen wegens werkloosheid, ziekte en arbeidsongeschiktheid, ouderdom en het overlijden van een partner. Het gaat hier enerzijds om verplichte werknemers- en volksverzekeringen, anderzijds om (aanvullende) particuliere verzekeringen. De uitkeringen worden bij het inkomen geteld, terwijl de betaalde premies hierop in mindering worden gebracht. Sociale voorzieningen, waartoe onder meer de bijstandsuitkering behoort, vormen het financiële vangnet voor huishoudens waarvoor het primaire inkomen en de uitkeringen inkomensverzekering ontbreken of onvoldoende zijn. Tot de uitkeringen sociale voorzieningen, die uit de algemene middelen worden gefinancierd, behoren ook de kinderbijslag (onafhankelijk van inkomen) en het inkomensafhankelijke kindgebonden budget. Huishoudens met een lager inkomen hebben ook recht op tegemoetkomingen die gebonden zijn aan bepaalde bestedingen zoals de huur.

Inkomensoverdrachten van huishoudens betreffen met name de partneralimentatie die door het ene huishouden ontvangen en door het andere betaald wordt. De kinderalimentatie blijft buiten beschouwing omdat hiervan geen waarnemingen beschikbaar zijn.

Tabel 2.2.1 geeft een indruk in welke mate in Nederland inkomen wordt herverdeeld. Het primaire inkomen dat huishoudens ontvangen uit arbeid en kapitaal, wordt door de overheid herverdeeld door de heffing van premies en belasting en de verstrekking van uitkeringen en toeslagen. Doel hiervan is te komen tot een gelijkmatigere inkomensverdeling: huishoudens met geen of weinig primair inkomen, zoals ouderen die gestopt zijn met werken of werklozen, krijgen compensatie via de inkomensherverdeling. Uit het proces van inkomensverwerving en -herverdeling resulteert het besteedbaar inkomen.

TOEREKENING AAN GROEPEN EN HERVERDELING VAN INKOMEN

De inkomens kunnen aan allerlei groepen worden toegerekend. Er zijn tal van dwarsdoorsnedes van de Nederlandse samenleving mogelijk. Zo verschilt de hoogte en de samenstelling van het inkomen sterk tussen verschillende bevolkingsgroepen.

De omvang van die herverdeling op de inkomens(ongelijkheid) wordt in het vervolg van dit boek bepaald met behulp van de *statutory budget incidence analyse*; zie hierover Caminada et al. (2019) waarin deze methode wordt uitgelegd en toegepast. Deze standaardanalyse van het herverdelende effect van sociale uitkeringen, sociale premies en directe belastingen vergelijkt (de ongelijkheid van) het primaire inkomen met (de ongelijkheid van) het inkomen na sociale uitkeringen en belasting- en premieheffing, ofwel het besteedbaar inkomen. Een tekortkoming van deze veelgebruikte methode is dat geen rekening wordt gehouden met gedragseffecten van sociale uitkeringen en belastingen. Zo kunnen sociale uitkeringen en belastingheffing invloed hebben op het arbeidsaanbod en daarmee op het primaire inkomen. *Statutory budget incidence* berekeningen kunnen daarom slechts als een benadering worden gezien van de herverdeling.

Ondernemers hebben de hoogste inkomens, huishoudens met bijstand en studenten de laagste

Tabel 2.2.2 bevat een dwarsdoorsnede van het besteedbaar inkomen ter grootte van 347 miljard euro in 2019 dat aan diverse groepen huishoudens is toegerekend (CBS, 2020b). Die groepen variëren zowel in omvang (aantal huishoudens) als in de grootte en samenstelling van de huishoudens. Hierdoor is het gemiddeld besteedbaar inkomen lastig vergelijkbaar. Daarom wordt ook het gestandaardiseerde inkomen gepresenteerd. Het maakt immers uit hoeveel mensen binnen een huishouden van een bepaald inkomen moeten leven (zie hoofdstuk 1).

2.2.2 Inkomens verdeeld naar groepen, 2019*

	Particuliere huishoudens	Gemiddeld besteedbaar inkomen	Gemiddeld gestandaardiseerd inkomen	Ongelijkheid inkomen	Equivalentie-schaal
	(x 1.000)	(1.000 euro)	(1.000 euro)	(Ginicoëfficiënt)	
Particuliere huishoudens	7.824	44,4	30,8	0,292	1,44
Eenpersoonshuishoudens	2.947	24,7	24,7	0,299	1,00
Eenoudergezin	554	37,4	25,2	0,251	1,48
Paar, zonder kind	2.208	49,1	35,1	0,273	1,40
Paar, met kind(eren)	1.966	69	36,3	0,255	1,90
Meerpersoonshuishoudens, overig	149	65,2	33,8	0,272	1,93
Hoofdkostwinner: tot 25 jaar	357	15,5	13,4	0,452	1,16
Hoofdkostwinner: 25 tot 45 jaar	2.375	44,9	30,2	0,264	1,49
Hoofdkostwinner: 45 tot 65 jaar	2.941	54,3	35,2	0,297	1,54
Hoofdkostwinner: 65 jaar of ouder	2.152	35,1	28,1	0,245	1,25
Hoofdkostwinner: Nederland	6.054	46,3	32,1	0,279	1,44
Hoofdkostwinner: westers	857	40,8	29,4	0,331	1,39
Hoofdkostwinner: niet-westers	913	34,5	23,3	0,299	1,48
Inkomen als werknemer	4.180	49,5	32,7	0,244	1,51
Inkomen als zelfstandige (totaal)	731	68,7	43,4	0,379	1,58
Uitkering werkloosheid	52	27,1	21,1	0,247	1,28
Uitkering arbeidsongeschiktheid	269	26,3	20,3	0,193	1,30
Uitkering pensioen	2.133	34,6	27,9	0,261	1,24
Uitkering sociale voorziening	413	18,1	14,5	0,107	1,25
Studiefinanciering	46	4,9	4,3	0,603	1,14
Eigen woning	4.443	57,6	38,0	0,244	1,52
Huurwoning geen huurtoeslag	2.070	30,9	24,0	0,272	1,29
Huurwoning met huurtoeslag	1.310	20,7	16,9	0,149	1,22

Aldus benaderd zien we dat het gestandaardiseerde inkomen het hoogst is voor de groep zelfstandigen, en het laagst voor studenten en huishoudens in de bijstand. Verder valt op dat sommige groepen gemiddeld een hoge equivalentieschaal kennen, en dus in relatief grote huishoudens wonen, zoals werknemers en zelfstandigen (in de leeftijdsgroep 45 tot 65 jaar). Huishoudens met een hoofdkostwinner tussen 45 en 65 jaar hebben het hoogste besteedbaar inkomen. Van de huishoudens met een uitkering hebben de gepensioneerden ruimschoots het hoogste inkomen. Tenslotte is het gemiddelde besteedbaar inkomen van huishoudens met een eigen woning ongeveer twee keer zo hoog als dat van huishoudens die huren.

Samenstelling inkomen

Tabel 2.2.3 laat de samenstelling van het gestandaardiseerde inkomen in meer detail zien en tevens hoeveel huishoudens een bepaald inkomensbestanddeel hebben. In 2019 ontvangen 7,4 miljoen huishoudens primair inkomen. Daarbinnen vormen huishoudens met inkomen als werknemer met 4,7 miljoen veruit de grootste groep, terwijl ruim 1 miljoen huishoudens inkomen uit onderneming hebben (CBS, 2019). Het gemiddelde primaire inkomen bedraagt 39.500 euro. Het mediane inkomen ligt overigens lager, dat komt door de scheve inkomensverdeling met uitschieters naar boven. Ruim 3,7 miljoen huishoudens ontvangen uitkeringen en/of inkomensoverdrachten. De groep die een pensioenuitkering ontvangt (AOW en eventueel aanvullend pensioen) is veruit het grootst. Ruim 7,2 miljoen huishoudens betalen premies en/of belastingen. De premies inkomensverzekeringen, ziektekostenverzekering en belastingen op inkomen bedragen gemiddeld genomen bijna 20.000 euro per jaar. Het gemiddelde besteedbaar inkomen van huishoudens bedroeg in 2019 30.800 euro.

2.2.3 Samenstelling van gestandaardiseerd inkomen van huishoudens, 2019*

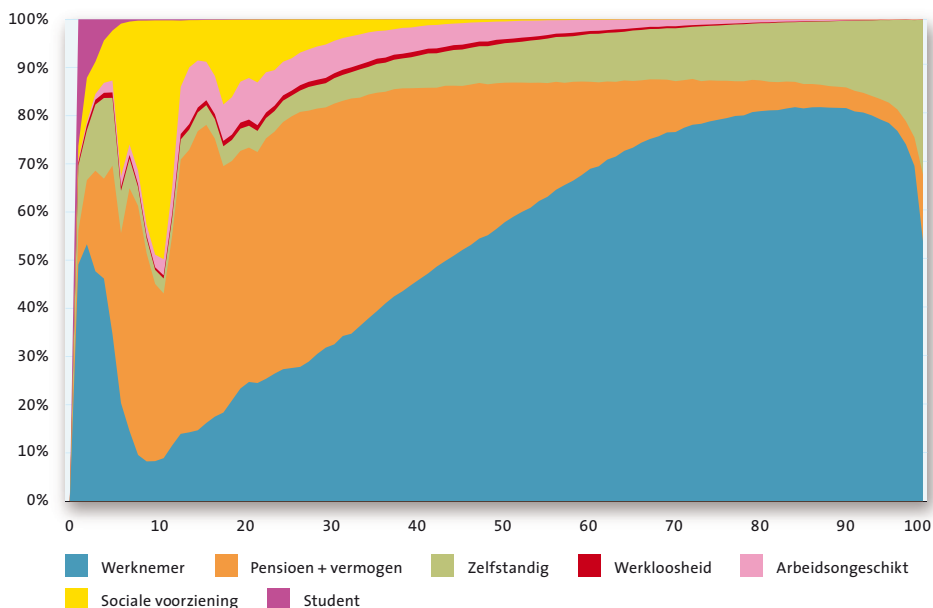
	Aantal x 1.000	Bedrag mln euro	% Bruto inkomen	Gemiddeld 1.000 euro	
1	Inkomen uit arbeid	5.240	244.047	63%	46,6
1.1.1	Loon werknemer	4.759	156.929	41%	33,0
1.1.2	Loon ambtenaar	873	27.722	7%	31,7
1.1.3	Loon directeur-grootaandeelhouder	237	9.330	2%	39,3
1.2	Sociale lasten van werkgever	5.009	45.886	12%	9,2
2	Inkomen uit eigen onderneming	1.062	27.292	7%	25,7
3	Inkomen uit vermogen (3.1 - 3.2)	6.797	20.947	5%	3,1
3.1	Inkomsten uit bezittingen	5.912	37.798	10%	6,4
3.2	Betaalde rente	5.291	16.850	4%	3,2
4	Primair inkomen (1+2+3)	7.401	292.286	76%	39,5
5	Uitkering inkomensverzekeringen	3.756	79.930	21%	21,3
5.1.1	Uitkering werkloosheid	528	2.991	1%	5,7
5.1.2	Uitkering ziekte, arbeidsongeschiktheid	776	8.661	2%	11,2
5.1.3.1	Uitkering AOW	2.236	29.974	8%	13,4
5.1.3.2	Uitkering AnW	30	261	0%	8,6
5.1.3.3	Uitkering pensioen	2.751	35.887	9%	13,0
6	Uitkering sociale voorzieningen	2.659	10.754	3%	4,0
6.1	Uitkering bijstand etc.	752	6.447	2%	8,6
6.3	Uitkering in verband met kinderen	716	444	0%	0,6
6.4	Uitkering studietoelage	486	765	0%	1,6
7	Ontvangen gebonden overdrachten	1.357	3.059	1%	2,3
8	Ontvangen inkomensoverdrachten	48	434	0%	9,1
9	Bruto inkomen (4+5+6+7+8)	7.818	386.463	100%	49,4
10	Betaalde inkomensoverdrachten	67	502		7,5
11	Premie inkomensverzekeringen	7.267	62.285	16%	8,6
11.1	Premie werkloosheid	5.164	7.094	2%	1,4
11.2	Premie ziekte	361	726	0%	2,0
11.3	Premie arbeidsongeschiktheid	5.240	14.204	4%	2,7
11.4.1	Premie soc. verzekering pensioen	4.218	23.510	6%	5,6
11.4.2	Premie particuliere verzekering pensioen	437	745	0%	1,7
11.4.3	Premie volksverzekering AOW, Anw	7.064	16.471	4%	2,3
12	Premie ziektekosten verzekering	7.824	39.182	10%	5,0
12.1	Premie soc. verzekering ZFW, Zvw	7.824	28.536	7%	3,6
12.2	Premie part. ziektekostenverzekering / Zvw ¹	4.007	4.726	1%	1,2
12.3	Premie volksverzekering AWBZ	7.143	10.646	3%	1,5
13	Belastingen op inkomen en vermogen	7.256	43.962	11%	6,1
14	Besteedbaar inkomen (9-10-11-12-13)	7.824	240.532	62%	30,8

¹ In 2019 is er geen particuliere verzekering ziektekosten (die is er wel tot 2006). De nominale premie Zvw is onderdeel van de sociale verzekering.

2.3 Wie zit waar in de inkomensverdeling?

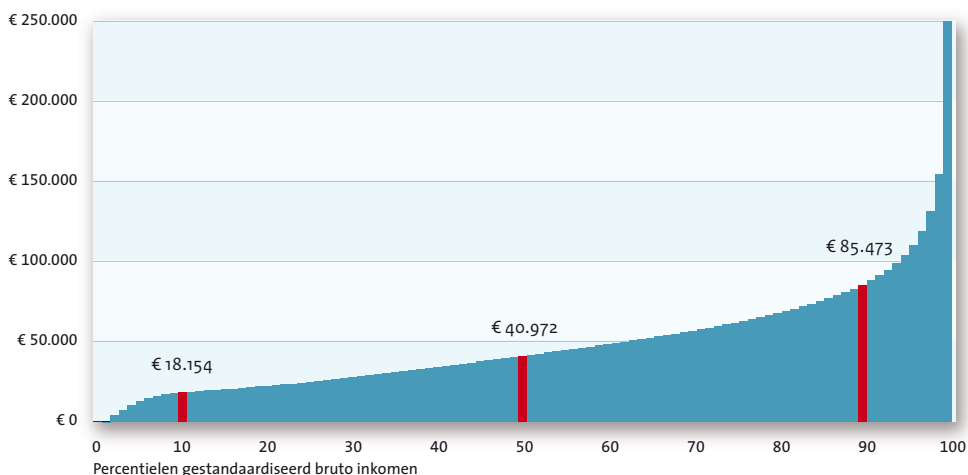
Voordat wordt ingegaan op allerlei aspecten van de inkomens(her)verdeling, is het nuttig om te weten wie zich waar in de inkomensverdeling bevindt. In deze paragraaf gaan we daarbij uit van het bruto inkomensbegrip, dus het primaire inkomen vermeerderd met de ontvangen uitkeringen en overdrachten. Vervolgens zijn huishoudens ingedeeld op volgorde van hun bruto inkomen in honderd even grote groepen (percentielen). Studenten bevinden zich veelal aan de onderkant van de inkomensverdeling en zelfstandigen worden relatief vaak aan de zowel de onderkant als de bovenkant van de inkomensverdeling waargenomen. Werknemers hebben doorgaans een midden- of een hoog inkomen, terwijl senioren vaker dan gemiddeld onder de lagere en middeninkomens worden waargenomen. Huishoudens die zijn aangewezen op een sociale uitkering bevinden zich vaak in de lagere inkomensgroepen.

2.3.1 Samenstelling percentielen 2019*. Wie zit waar in de inkomensverdeling? (%)



Figuur 2.3.2 laat de percentielen van het gestandaardiseerde bruto inkomen zien. Per percentiel is af te lezen hoe hoog het gestandaardiseerde bruto inkomen is. De mediaan ligt bij 40.1972 euro, hetgeen wil zeggen dat precies de helft van de Nederlandse bevolking een inkomen heeft dat hoger (lager) ligt. De grens om bij de laagste of hoogste 10-procentsgroep (decil) te behoren ligt bij respectievelijk 18.154 en 85.473 euro. Tachtig procent van de bevolking kent dus een bruto inkomen dat valt binnen dit interval. De gemiddelde inkomenshoogte van het toppercentiel (de top 1%) reikt tot 320.191 euro.

2.3.2 *Inkomenshoogte per percentiel gestandaardiseerd bruto inkomen, 2019**



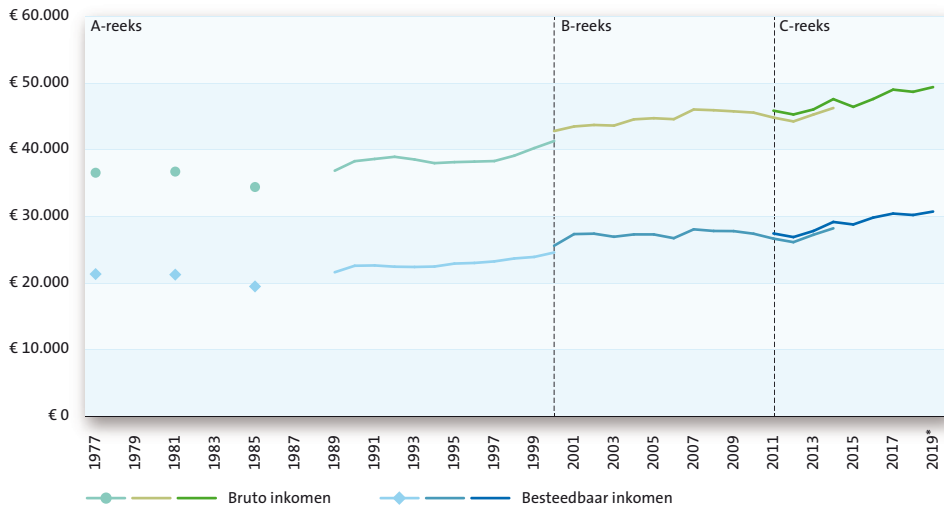
2.4 Trends

Gestandaardiseerd besteedbaar inkomen vanaf 1985 met 58% toegenomen

Figuur 2.4.1 laat allereerst de ontwikkeling zien van het reëel gestandaardiseerde inkomen in de periode 1977-2019. Daarbij is gecorrigeerd voor inflatie; alle bedragen zijn uitgedrukt in euro van 2019. De twee trendbreuken in de Inkomensstatistiek in de periode 1977-2019 zijn zichtbaar gemaakt (A-reeks 1977-2000, B-reeks 2000-2014 en C-reeks sinds 2011).

Het gestandaardiseerde bruto en besteedbaar inkomen zijn in deze periode gestaag toegenomen. Merk op dat het gemiddelde gestandaardiseerde bruto en besteedbaar inkomen in het jaar 1985 het laagste waren (in euro's van 2019): respectievelijk 34.432 en 19.503 euro. Daarom meten we de mutatie sinds 1985. De koopkracht is in 2019 gestegen tot 30.743 euro. Gemiddeld bedraagt de stijging van het besteedbaar inkomen in de periode 1985-2019 (na correctie voor trendbreuken) 1,65 procent per jaar. Dit is het saldo van een gemiddelde bruto inkomensstijging van 2,20 procent per jaar en oplopende belastingen en premies die 0,55 procent per jaar van de koopkracht afknabbelde. De koopkracht van een gemiddeld Nederlands huishouden ligt in 2019 zodoende 58 procent hoger dan in 1985 (na correctie van de reeksbreuken).

2.4.1 Reëel gemiddeld gestandaardiseerd inkomen, 1977-2019*

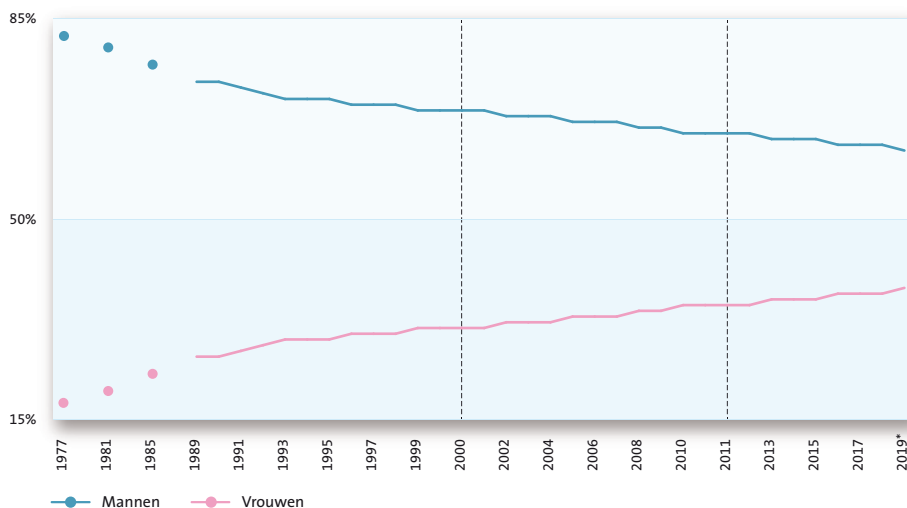


De figuur toont van links naar rechts drie reeksen: A-reeks (1977-2000), B-reeks (2000-2014) en C-reeks (2014-2019).

Enkele oorzaken

Er zijn veel oorzaken aan te wijzen voor de ontwikkeling van de inkomens sinds 1977. Een eerste belangrijke factor is de ontwikkeling van de arbeidsparticipatie, en dan met name de arbeidsparticipatie van vrouwen. In de Inkomensstatistiek is dat terug te zien wanneer gekeken wordt naar welk aandeel van het bruto inkomen van het huishouden wordt verdiend door vrouwen. De bijdrage van vrouwen was gemiddeld genomen 18,3 procent in 1977 en dat is toegenomen tot 37,7 procent in 2019 (zie figuur 2.4.2). Deze stijging komt doordat een groter aandeel van de vrouwen is gaan werken en ook meer zijn gaan verdienen. Zo stonden in 1977 tegenover elke vrouw met een eigen inkomen bijna twee mannen met een eigen inkomen. Sinds enkele jaren is dit omgekeerd: er zijn nu meer vrouwen met een eigen inkomen dan mannen. Het gemiddelde bruto inkomen van mannen is maar beperkt gestegen (van 50.300 euro in 1977 naar 53.300 euro in 2019), terwijl vrouwen met een eigen inkomen in 2019 een gemiddeld bruto inkomen hebben dat bijna anderhalf keer hoger is dan in 1977 (21.700 euro in 1977 en 31.700 euro in 2019). Een andere relevante factor is de vergrijzing van de bevolking, dus meer gepensioneerd. Dit is duidelijk terug te zien in figuur 2.4.3 waar het aandeel huishoudens met pensioen als belangrijkste inkomensbron toegenomen is in de afgelopen paar decennia.

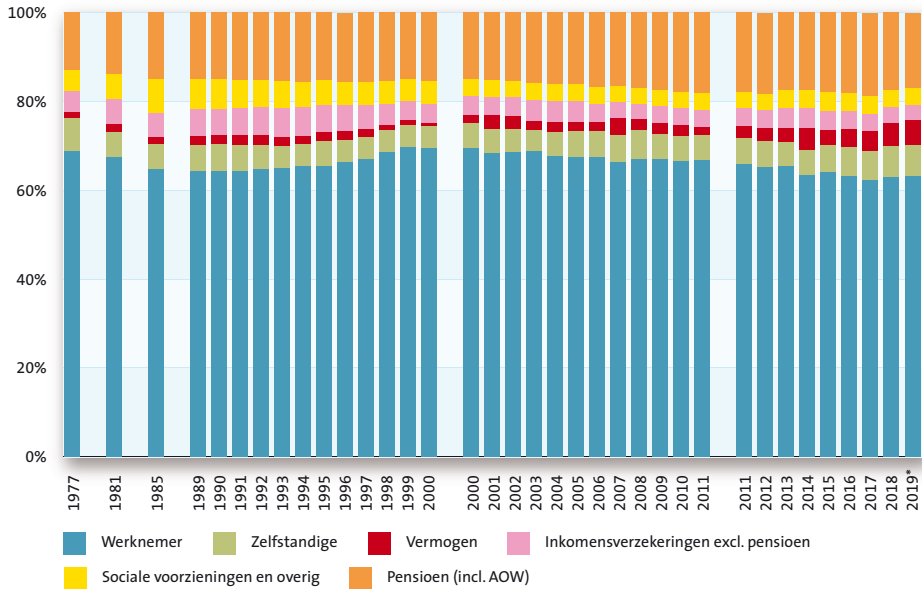
2.4.2 Aandeel bruto inkomen mannen en vrouwen, 1977-2019* (%)



Veranderingen in de samenstelling van het inkomen

Diverse economische, demografische en maatschappelijke ontwikkelingen hebben er voor gezorgd dat de samenstelling van het bruto inkomen in de loop van de tijd is gewijzigd. Figuur 2.4.3 brengt de veranderingen van de sociaal-economische samenstelling in beeld. Zo steeg het aandeel van inkomen uit pensioen (inclusief AOW) van 13 procent in 1977 naar 17 procent in 2019. Ook het inkomen uit vermogen steeg fors van 1,5 procent naar 5,4 procent. De toename van het aandeel pensioenen en inkomen uit vermogen is vanzelfsprekend voor een groot deel toe te rekenen aan de vergrijzing. Ondanks de groei van het aantal zelfstandigen bleef hun inkomensaandeel in de loop van de tijd stabiel. Het aandeel van inkomen als werknemer daalde van 69 procent in 1977 naar 63 procent in 2019. Ook het aandeel inkomen uit loondervingsregelingen daalde in de periode 1977-2019, mede als gevolg van de versoeringen binnen het stelsel van sociale zekerheid.

2.4.3 Aandeel inkomensbronnen in het totale bruto inkomen, 1977-2019* (%)



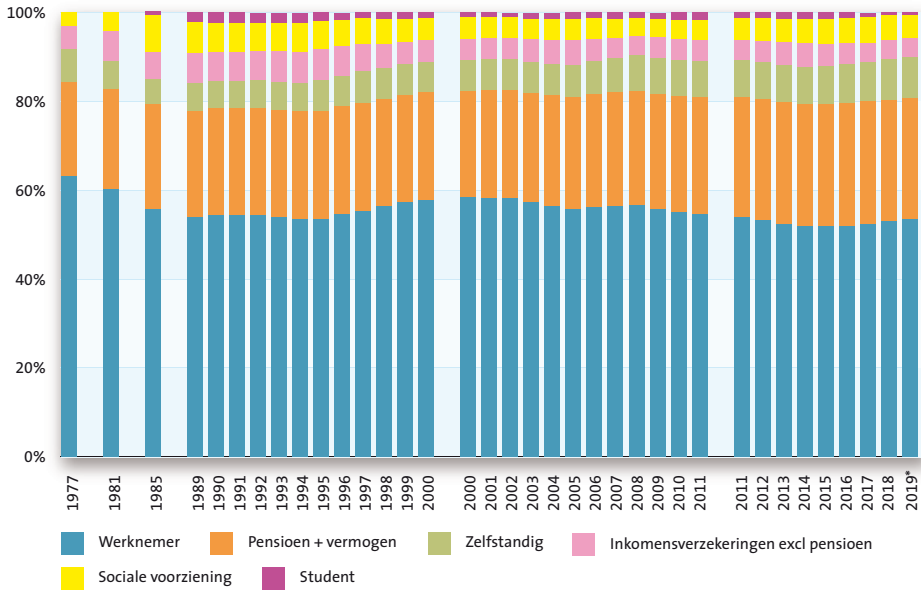
Huishoudens zien er anders uit dan veertig jaar geleden

Om de inkomensontwikkeling, de samenstelling van het inkomen en de mate van inkomensherverdeling sinds 1977 in het vervolg verder te kunnen duiden, is het relevant om een aantal onderliggende trends te schetsen. Trends die laten zien in welke mate groepsamenstellingen in Nederland zijn gewijzigd sinds 1977. Zo is het aandeel eenpersoonshuishoudens verdubbeld, terwijl het aantal paren met kinderen nagenoeg is gehalveerd. Het aandeel gepensioneerden en zelfstandigen nam met een kwart toe, terwijl het aandeel werknemers fors terugliep. Vermeldenswaardig is verder dat het aandeel mannelijke hoofdkostwinners in gezinnen met kinderen halveerde, terwijl het aandeel van vrouwelijke kostwinners in gezinnen zonder kinderen juist terrein won. Het aandeel van alleenwonende mannen is meer dan verdubbeld. Ook waren er forse wijzigingen in het aandeel personen met een migratieachtergrond. Het aandeel personen met een Nederlandse achtergrond daalde tot 77 procent in 2019, terwijl het aandeel van personen met een niet-westerse migratieachtergrond juist steeg tot 12 procent van de bevolking. Tabel 2.4.4 geeft een samenvatting; de figuren 2.4.5 tot en met 2.4.8 geven achtereenvolgens details van de ontwikkeling van het aantal huishoudens naar inkomensbron, het aantal huishoudens naar huishoudenssamenstelling, een decompositie naar hoofdkostwinners en het aantal personen naar migratieachtergrond.

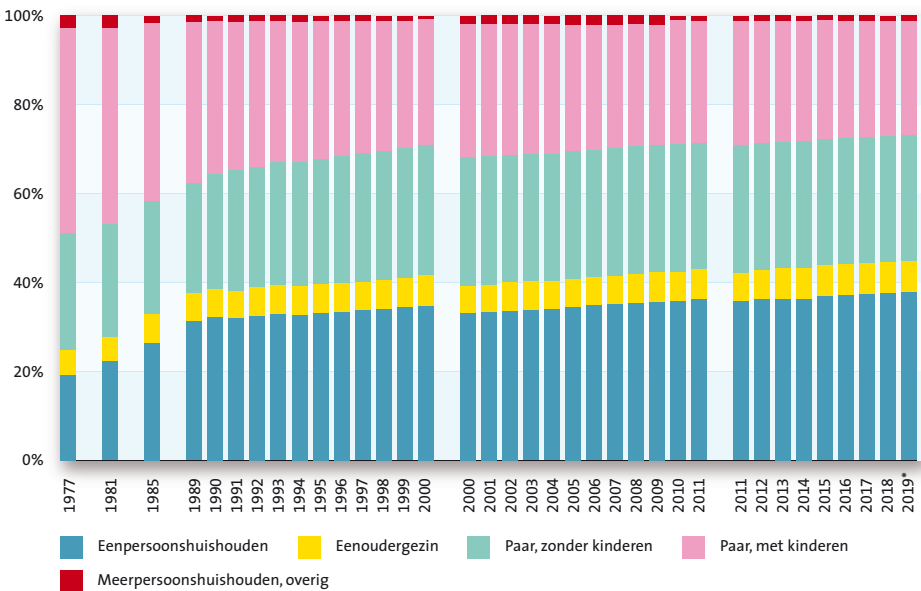
2.4.4 Samenvatting ontwikkeling samenstelling groepen 1977-2019* (%)

	A-reeks			B-reeks		C-reeks	
	1977	1989	2000	2000	2011	2011	2019
Huishoudens naar voornaamste inkomensbron							
Werknemer	63	54	58	58	55	54	53
Pensioen + vermogen	21	24	24	24	26	27	27
Zelfstandig	7	6	7	7	8	8	9
Sociale voorziening	3	7	5	5	5	5	5
Arbeidsongeschikt	5	5	4	4	3	4	3
Werkloosheid	0	1	1	1	1	1	1
Student	0	2	1	1	2	1	1
Huishoudenssamenstelling							
Eenpersoonshuishouden	19	31	35	33	36	36	38
Paar, zonder kinderen	26	25	29	29	29	29	28
Paar, met kinderen	46	36	29	30	27	28	26
Eenoudergezin	6	7	7	6	7	7	7
Meerpersoonshuishouden, overig	3	1	1	2	1	1	1
Personen naar migratieachtergrond							
Nederland		81	83	83	80	80	77
Niet-westers land, 1e generatie		3	7	7	8	8	9
Overig westers land, 1e generatie		3	4	4	5	5	6
Overig westers land, 2e generatie		5	5	5	5	5	5
Niet-westers land, 2e generatie		0	1	1	2	2	3
Onbekend		7	0	0	0	0	0
Hoofdkostwinners							
Man zonder kind met partner	25	22	26	26	24	24	23
Man met kind met partner	46	35	26	28	24	24	21
Vrouw zonder kind zonder partner	13	19	19	19	19	19	20
Man zonder kind zonder partner	8	13	16	15	17	17	19
Vrouw met kind zonder partner	5	5	6	5	6	5	6
Vrouw zonder kind met partner	2	3	4	4	4	5	6
Vrouw met kind met partner	1	1	2	2	4	4	4
Man met kind zonder partner	1	1	1	1	1	1	1

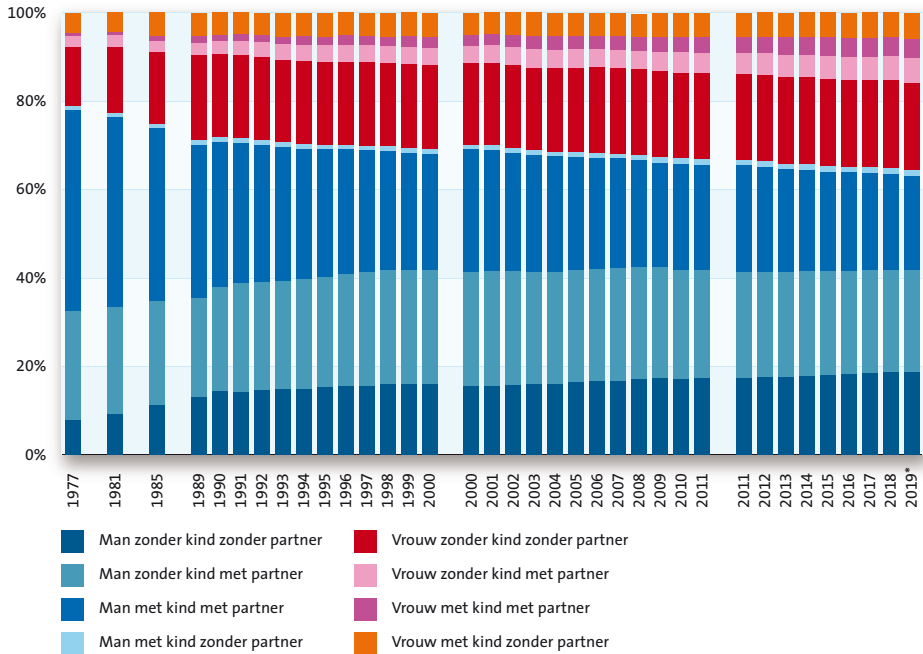
2.4.5 Aandeel van het aantal huishoudens naar inkomensbron, 1977-2019* (%)



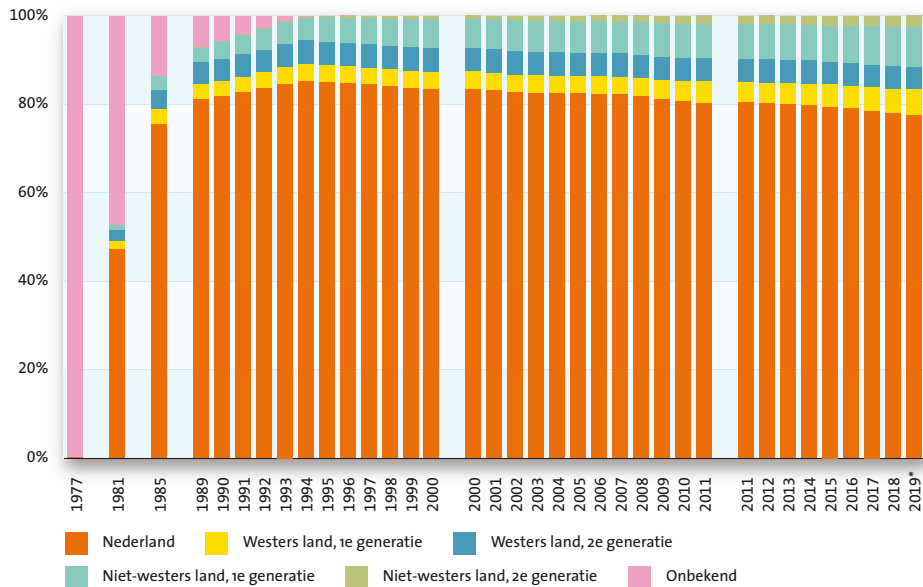
2.4.6 Aandeel van het aantal huishoudens naar huishoudenssamenstelling, 1977-2019* (%)



2.4.7 Hoofdkostwinners, 1977-2019* (%)



2.4.8 Aandeel van het aantal personen naar migratieachtergrond, 1977-2019* (%)



Tot slot laat tabel 2.4.9 de ontwikkeling zien van het aantal huishoudens met inkomen en de samenstelling van het gestandaardiseerde inkomen van huishoudens. Alle bedragen zijn gecorrigeerd voor inflatie en uitgedrukt in euro's van 2019. Het aantal huishoudens met een (besteedbaar) inkomen is in de periode 1977-2019 met 67 procent toegenomen. Het aandeel huishoudens met inkomen uit arbeid is gedaald (de groei is met 54 procent kleiner dan die van de gehele bevolking). Het aantal huishoudens met inkomen uit eigen onderneming en uit vermogen is juist relatief toegenomen. Het aandeel huishoudens dat afhankelijk is van sociale voorzieningen is in de loop van de tijd fors afgenomen.

Het gemiddeld besteedbaar inkomen nam tussen 1977 en 2019 met 44 procent toe. Het gemiddeld besteedbaar inkomen is sterker gestegen dan het primair inkomen (22 procent) als gevolg is van de afgenomen belasting- en premiedruk (zie verder hoofdstuk 4). De inkomsten uit arbeid namen gemiddeld genomen met 34 procent toe. Opmerkelijk is dat het gestandaardiseerde inkomen van huishoudens met inkomen uit eigen onderneming vrijwel stabiel is gebleven in de periode 1977-2019.

2.4.9 Samenstelling van gestandaardiseerde inkomen van huishoudens, 1977 en 2019*

	1977		2019		Reële mutatie 1977-2019	
	Aantal x 1.000	Gemiddeld 1.000 euro	Aantal x 1.000	Gemiddeld 1.000 euro	Aantal %	Gemiddeld %
1 Inkomen uit arbeid	3.395	34,7	5.240	46,6	54	34
2 Inkomen uit eigen onderneming	501	25,0	1.062	25,7	112	3
3 Inkomen uit vermogen	2.648	1,0	6.797	3,1	157	217
4 Primair inkomen	4.118	32,5	7.401	39,5	80	22
5 Uitkering inkomensverzekeringen	2.070	14,7	3.756	21,3	81	45
6 Uitkering sociale voorzieningen	2.191	2,5	2.659	4,0	21	59
7 Ontvangen gebonden overdrachten	910	1,3	1.357	2,3	49	72
8 Ontvangen inkomensoverdrachten	28	7,5	48	9,1	72	20
9 Bruto inkomen	4.681	36,6	7.818	49,4	67	35
10 Betaalde inkomensoverdrachten	38	6,1	67	7,5	76	23
11 Premie inkomensverzekeringen	3.868	9,3	7.267	8,6	88	-8
12 Premie ziektekosten verzekering	4.680	2,3	7.824	5,0	67	122
13 Belastingen op inkomen en vermogen	4.588	5,3	7.256	6,1	58	15
14 Besteedbaar inkomen	4.681	21,4	7.824	30,8	67	44

Geraadpleegde bronnen

- Bos W (2021) *Herziening van de Inkomensstatistiek, 1977-2011*, CBS Rapport, via www.cbs.nl.
- Caminada K & Goudswaard K (2003) *Verdeelde zekerheid. De verdeling van lasten en baten van sociale zekerheid en pensioenen*, Den Haag: Sdu Uitgevers
(<https://scholarlypublications.universiteitleiden.nl/handle/1887/15467>).
- Caminada K, Goudswaard KP & Been J (2017) De ontwikkeling van inkomensongelijkheid en inkomensherverdeling in Nederland 1990-2014: achtergronddocumentatie, *Department of Economics Research Memorandum*, Leiden: Leiden University
(<https://scholarlypublications.universiteitleiden.nl/handle/1887/46107>).
- Caminada K, Goudswaard K, Wang C & Wang J (2019) Income inequality and fiscal redistribution in 31 countries after the crisis, *Comparative Economic Studies* 61(1): 119-148
(<http://hdl.handle.net/1887/68005>).
- CBS (2016) *Welvaart in Nederland 2016*, Centraal Bureau voor de Statistiek, Den Haag/Heerlen/Bonaire
(<https://www.cbs.nl/nl-nl/publicatie/2016/26/welvaart-in-nederland-2016>).
- CBS (2019) *Inkomen van werkenden*, Centraal Bureau voor de Statistiek, Den Haag/Heerlen/Bonaire
(<https://www.cbs.nl/nl-nl/longread/statistische-trends/2019/inkomen-van-werkenden>).
- CBS (2020a) *Materiële Welvaart in Nederland 2020*, Centraal Bureau voor de Statistiek, Den Haag/Heerlen/Bonaire
(<https://longreads.cbs.nl/materiele-welvaart-in-nederland-2020/>).
- CBS (2020b) *Inkomen van huishoudens; inkomensklassen, huishoudenskenmerken*, Centraal Bureau voor de Statistiek, Statline, 22-12-2020
(<https://opendata.cbs.nl/statline/#/CBS/nl/dataset/84493NED/table?ts=1625135420402>).
- Salverda W (2013) Inkomen, herverdeling en huishoudvorming 1977-2011: 35 jaar ongelijkheidsgroei in Nederland, *TPEdigitaal*, 7(1): 66-94
(http://www.tpedigitaal.nl/assets/static/4_Salverda-1-2013.pdf).
- Sociaal en Cultureel Planbureau (2003) *Inkomen verdeeld: Trends in ongelijkheid, herverdeling en dynamiek*, SCP, Den Haag.

Over de auteurs

Koos Arts, statistisch onderzoeker bij het Centraal Bureau voor de Statistiek, werkzaam bij de Inkomensstatistiek, verantwoordelijk voor borging en disseminatie van inkomens- en vermogensbestanden, inhoudelijk betrokken bij onderzoek naar pensioenleeftijd, pensioenvermogen, miljonairs- en armoedeonderzoek.

Jim Been, universitair docent Universiteit Leiden, Afdeling Economie. Tevens Research Fellow bij Netspar. Zijn onderzoek richt zich op sociaal-economische vraagstukken met een specifieke focus op inkomen, vermogen, en consumptie.

Wim Bos, van 1983-2020 statistisch onderzoeker bij het Centraal Bureau voor de Statistiek waarvan de laatste 26 jaar bij de Inkomensstatistiek. Hij publiceerde onder meer over lage inkomens, dynamische koopkrachtontwikkeling, mobiliteit op de inkomensladder en economische zelfstandigheid. De herziening van inkomensgegevens voor de jaren 1977-2014 vormde zijn laatste activiteit bij het CBS voor zijn pensionering.

Marion van den Brakel, onderzoeker bij de Inkomensstatistiek van het Centraal Bureau voor de Statistiek. Specifiek onderzoekt zij de thema's inkomensongelijkheid, armoede, en economische zelfstandigheid van vrouwen en mannen.

Koen Caminada, hoogleraar Empirische analyse van fiscale en sociale regelgeving Universiteit Leiden, en vice-decaan Faculteit Governance & Global Affairs, Universiteit Leiden / Den Haag. Thans verricht hij onderzoek naar inkomensverhoudingen, armoede en de effecten van veranderingen in de socialezekerheidsregelingen en pensioenen voor verschillende sociaal-economische groepen en naar de economische aspecten van belastinghervormingen (in internationaal vergelijkend perspectief).

Kai Gidding, statistisch onderzoeker bij het Centraal Bureau voor de Statistiek. Onder meer coördinator bij de Inkomensstatistiek en daarmee aanspreekpunt voor externe relaties. Inhoudelijk betrokken bij onderzoek naar koopkrachtontwikkeling van huishoudens, inkomenssamenstelling en -verdeling en belastingdruk. Daarnaast onderzoeker op thema's als bestedingen van huishoudens, kosten van kinderen en welvaartsniveaus van verschillende typen huishoudens.

Kees Goudswaard, hoogleraar Toegepaste economie en bijzonder hoogleraar Sociale zekerheid, Universiteit Leiden. Daarnaast vervult hij enkele bestuurlijke en toezichtfuncties. Zijn onderzoeksterreinen zijn: sociale zekerheid, inkomensverhoudingen, pensioenen en openbare financiën.

Egbert Jongen, universitair hoofddocent Universiteit Leiden, Afdeling Economie en programmaleider Arbeid Centraal Planbureau. De focus van zijn onderzoek is de arbeidsmarkt en de rol van beleid, met speciale aandacht voor ongelijkheid op de arbeidsmarkt en kansrijk beleid om die te verkleinen.

Jeroen Nieuweboer, statistisch onderzoeker bij het Centraal Bureau, werkzaam bij de Inkomensstatistiek met focus op het inkomen en vermogen van zelfstandigen, de hypotheek en de studieschulden. Verder ook procesmanager van het Consumenten Conjunctuuronderzoek (consumentenvertrouwen).

Ferdy Otten, sinds 1989 werkzaam bij het Centraal Bureau voor de Statistiek, vanaf 2006 als senior statistisch onderzoeker bij de Inkomensstatistiek. Verantwoordelijk voor nieuwe thema-overstijgende output, inhoudelijk betrokken bij armoedeonderzoek, materiële welvaart in brede zin en vergrijzingsthema's.

Noortje Pouwels-Urlings, statistisch onderzoeker bij het Centraal Bureau voor de Statistiek, werkzaam bij de Inkomensstatistiek en inhoudelijk betrokken bij onderzoek naar vermogen van huishoudens, vermogensoverdrachten, inkomens en vermogens van zelfstandigen en inkomen Caribisch Nederland.

Heike Vethaak, promovendus Universiteit Leiden, Afdeling Economie. Hij verricht empirisch onderzoek naar de arbeidsmarkt in relatie met het socialezekerheidsstelsel in Nederland.

De gegevens van de Inkomensstatistiek van het Centraal Bureau voor de Statistiek (CBS) vormen een rijke bron voor wetenschappelijk onderzoek. Ontwikkelingen in de inkomensverschillen kunnen alleen zuiver vastgesteld worden met een consistente datareeks. Het CBS beschikt over inkomensgegevens vanaf 1977, maar door de overstap naar een nieuw belastingstelsel in 2001 zit er een trendbreuk in de inkomensgegevens. De cijfers van voor en na de stelselwijziging zijn daardoor niet goed met elkaar te vergelijken. Vanuit de wetenschap brak Koen Caminada (Universiteit Leiden) een lans voor de ontwikkeling van een consistente reeks inkomensgegevens vanaf 1977, onder meer om te bezien of de inkomensongelijkheid op de langere termijn al dan niet is toegenomen.

In diverse studiebijeenkomsten waarbij ook onderzoekers van andere universiteiten, De Nederlandsche Bank, het Centraal Planbureau, een aantal ministeries en Netspar aanwezig waren, is besproken hoe de trendbreuk aangepakt zou kunnen worden en de Inkomensstatistiek verder verbeterd. In *Inkomen verdeeld, trends 1977–2019* worden voor het eerst uitkomsten gepresenteerd op basis van de consistent gemaakte inkomensgegevens. Behalve voor inkomensongelijkheid is er aandacht voor aanverwante onderwerpen, zoals de vorming en herverdeling van het inkomen, de belastingdruk, de koopkrachtontwikkeling, de ontwikkeling van de lage inkomens en armoederisico's, topinkomens en de inkomensverschillen tussen generaties.



Universiteit
Leiden



9 789090 351681