



Universiteit
Leiden
The Netherlands

Verleden als leidraad: ijzertijdbewoning en landschapsinrichting in noord-oostelijk Noord-Brabant in verleden én heden

Jansen, R.

Citation

Jansen, R. (2021, September 15). *Verleden als leidraad: ijzertijdbewoning en landschapsinrichting in noord-oostelijk Noord-Brabant in verleden én heden*. Retrieved from <https://hdl.handle.net/1887/3210297>

Version: Publisher's Version

License: [Licence agreement concerning inclusion of doctoral thesis in the Institutional Repository of the University of Leiden](#)

Downloaded from: <https://hdl.handle.net/1887/3210297>

Note: To cite this publication please use the final published version (if applicable).

Cover Page



Universiteit Leiden



The handle <https://hdl.handle.net/1887/3210297> holds various files of this Leiden University dissertation.

Author: Jansen, R.

Title: Verleden als leidraad: ijzertijdbewoning en landschapsinrichting in noord-oostelijk Noord-Brabant in verleden én heden

Issue Date: 2021-09-15

Het Verleden in het Heden

Benutting en verbeelding van (ijzertijd)erfgoed – drie casussen uit Oss

12.1 Inleiding

Plaatsen hebben betekenis voor mensen. Fysieke kenmerken als ligging, vorm en/of inrichting maar ook verhalen zorgen voor een connotatie met een plaats. Gemeenschappen in de ijzertijd zullen waarde hebben gehecht aan grafvelden en verlaten erven en huizen. We kunnen ons voorstellen dat men over die plekken verhalen vertelde, er feesten vierde of ze op andere manieren gebruikte en herbenutte. Deze betekenisvolle plaatsen maakten deel uit van het collectieve geheugen van lokale gemeenschappen. Ook nu identificeren mensen zich met ijkpunten in de directe leefomgeving. Historische plaatsen en bijbehorende verhalen maken deel uit van de lokale identiteit en veranderingen daarvan stuiten dan vaak ook op weerstand van bewoners. Maar hoe ver terug reikt het collectieve geheugen van bewoners en wat is de betekenis van relictten uit bijvoorbeeld de ijzertijd voor het heden?

In de twee millennia die sinds de ijzertijd zijn verstreken heeft de mens het landschap ingrijpend en grootschalig naar zijn hand gezet. Vlak geplogde akkers, uitgestrekte weiden, honderden kilometers aan (spoor)wegen, steden en dorpen, Vinex-wijken en industrieterreinen bepalen het aanzicht van het contemporaine Nederlandse landschap. Het ijzertijdlandschap is, op enkele grafheuvels en -velden en terpen na, vrijwel onzichtbaar geworden (afb. 12.1). Dit onzichtbare erfgoed – sporen van huisplattegronden, waterputten en graven en vondsten – ligt verborgen in de ondergrond, letterlijk onder onze voeten. De uitdaging waar we nu voor staan, is hoe we dat vrijwel onzichtbare verleden weer tastbaar en zichtbaar kunnen maken en hoe het een rol kan spelen in de beleving en welzijn van de (lokale) bewoners. Dit past ook in een bredere discussie gericht op de vraag welke maatschappelijke, naast een wetenschappelijke, bijdrage de archeologie in het bijzonder en erfgoed in het algemeen kan leveren?

In dit hoofdstuk ga ik dan ook in op een belangrijke uitdaging van de hedendaagse archeologie om haar verhaal op een dusdanige wijze te communiceren naar een zo breed mogelijk (lokaal) publiek dat het mensen daadwerkelijk betreft bij het archeologisch erfgoed, inspireert en soms zelfs tot denken aanzet. Alleen dan gaat het verleden ‘leven’ en kunnen we laten zien dat archeologie er daadwerkelijk toe doet, dat het prehistorische verleden een fundamenteel deel vormt van onze geschiedenis. Het is dan ook belangrijk om het publiek als deelnemer te beschouwen en (lokale) gemeenschappen zoveel mogelijk te betrekken bij de verschillende stappen binnen een archeologisch onderzoek. Het tegemoet komen aan de behoeften en preferenties van ‘de maatschappij’ is essentieel voor een toekomstbestendige archeologie zonder uiteraard onze wetenschappelijke



verantwoordelijkheid uit het oog te verliezen.¹ Dat vraagt om veranderingen en andere keuzes, keuzes die we zelf moeten maken in plaats dat anderen die voor ons maken. Gedurende mijn werkzaamheden bij universiteit, bedrijfsleven én lokale overheid en door samenwerking met (erfgoed)professionals binnen maar ook buiten de archeologie, (landschaps)architecten, vormgevers, kunstenaars etc. ben ik gaan inzien dat maatschappelijk draagvlak en zelfs impact – zoals voor wetenschap in het algemeen – essentieel is voor de archeologie. Gaandeweg ben ik me ook bewust geworden van het feit dat enkel kennisoverdracht aan het publiek niet voldoende is, maar dat het creëren van een betekenisvol en waardevol verleden om andere acties vraagt. Dat is het onderwerp van dit hoofdstuk. Een enigszins ongebruikelijk onderwerp voor een proefschrift maar m.i. belangrijk, mede in de context van veranderingen en discussie in de hedendaagse maatschappij.

Na een korte inleiding over ‘publieksarcheologie’ komt een drietal casussen uit Oss aan bod als illustratie van hoe de ‘communicatie’ – in het licht van genoemde uitdagingen – verbeterd kan worden. In de casussen laat ik zien hoe we verhalen zonder plaats, gebaseerd op abstract en nauwelijks zichtbaar archeologisch erfgoed, op dusdanige wijze hebben verankerend aan een plek dat het mensen aanspreekt en dat men zich ermee kan identificeren. Daarbij wordt gerefereerd aan een aantal thema’s en concrete vragen:

Afbeelding 12.1 Verspreid over Nederland liggen honderden grafheuvels uit de periode 3000 BCE tot en met de Romeinse tijd. De grafheuvels op Oss-Paalgraven en -Vorstengraf zijn de laatste restanten van een ijzertijd-landschap dat eeuwenlang – gelegen aan de rand van een plateau – een betekenisvolle plaats vormde voor de toenmalige bewoners. In het huidige landschap hebben de heuvels een geheel andere betekenis (R. Jansen).

¹ In het bedrijfsleven wordt daarvoor terminologie ‘waardecreatie’ gebruikt. Dit ontstaat wanneer een onderneming inspelt op de behoeften en rekening houdt met de preferenties van een klant.

1. Wat is de ‘nalatenschap’ van de ijzertijdbewoners, en wat is daarvan nog zichtbaar in onze hedendaagse leefomgeving? Wat is de maatschappelijke betekenis en impact van archeologie?
2. Hoe communiceren we het verhaal over de ijzertijd naar het (lokale) publiek en maken we het deel van het collectief geheugen?: hoe kunnen we de resultaten van het vele ijzertijdonderzoek benutten in de huidige maatschappij? En is het zinvol om onzichtbare plaatsen uit het verleden weer zichtbaar te maken in onze huidige leefomgeving?
3. Wat is de betekenis van ijzertijdrelicten voor huidige gemeenschappen? Dit hangt nauw samen met het belang en nut van archeologie als geheel in onze maatschappij: wat is het nut van het bestuderen van het leven van ijzertijdboeren voor onze moderne samenleving? En wat is het maatschappelijke belang van het vele ijzertijdonderzoek?

Ten slotte sluit ik af met een aantal aanbevelingen inclusief de vraag of communicatie van de resultaten van een opgraving naar het publiek niet het einddoel zou moeten vormen van een archeologisch onderzoek, met het wetenschappelijk onderzoek en de verslaglegging daarvan als middel (zie ook Van der Linde e.a. 2018, 184).

12.2 Via Valletta naar Faro

Het Europese Verdrag van Valletta (1992) vormt een kantelpunt in de ontwikkeling van het Nederlandse archeologische bestel. Het zorgde enerzijds voor een betere bescherming van het archeologisch erfgoed door middel van behoud en door een verplichting tot onderzoek als behoud niet mogelijk is. Anderzijds bevatte het ook bepalingen over communicatie met het publiek en uitwisseling van kennis. Het gaf archeologen een maatschappelijke verplichting. Aan die ‘verplichting’ wordt door het Verdrag van Faro (2005) een maatschappelijke meerwaarde gegeven: het vraagt om cultureel erfgoed in te zetten voor sociaal-maatschappelijke doeleinden waardoor erfgoed in brede zin, dus ook archeologisch erfgoed, kan bijdragen aan het welzijn van de samenleving.² Het richt zich op de maatschappelijke en verbindende waarde van erfgoed en het belang van burgerparticipatie. Kort samengevat: *‘the time is right to think about linking ‘Valletta’ to ‘Faro’* (Schut e.a. 2015).

12.2.1 Vermaatschappeling van de archeologie

In het hedendaagse archeologische wetenschappelijk onderzoek vormen maatschappelijke betekenis, valorisatie en impact en daarmee samenhangende publieksvoorlichting en -participatie belangrijke thema’s. Als gevolg van het Europese Verdrag van Valletta (Malta) is de uitvoering van het archeologisch onderzoek én met name haar rol in de hedendaagse maatschappij sterk veranderd, in Nederland maar ook in omliggende landen (o.a. Willems 2014; Wainwright 2000). Naast de bescherming van het archeologische erfgoed als bron van het collectief geheugen en instrument voor wetenschappelijk onderzoek vormen communicatie met het publiek (artikel 9) en uitwisseling van kennis (artikel 12) belangrijke

2 Council of Europe’s Framework Convention on the Value of Cultural Heritage for Society (Faro, 2005).

bepalingen binnen het verdrag (o.a. Willems 2007, 46).³ In de praktijk werd ‘de’ communicatie met het publiek met name vertaald in kennisoverdracht in de vorm van publieksgerichte boeken, open dagen, brochures en tentoonstellingen die *ons* verhaal vertelden. Het latere Verdrag van Faro gaat verder en benadrukt, algemeen gesteld, de waarde van erfgoed voor de samenleving en het belang van (lokaal) burgerinitiatief en -participatie bij erfgoed. Erfgoed – inclusief archeologisch erfgoed – biedt mogelijkheden voor het verbinden van bewoners met hun omgeving en met elkaar. Het Verdrag van Faro richt zich op het versterken van sociale cohesie door gedeelde verantwoordelijkheid ten opzichte van de eigen omgeving en biedt mensen de ruimte hun *eigen* verhaal te initiëren. Dat vraagt om verdere verandering. Historisch gezien wordt het archeologisch onderzoek in Nederland ingestoken vanuit wetenschappelijke uitgangspunten en vraagstellingen. Er is nog (te) weinig aansluiting bij wensen vanuit de maatschappij. Door maatschappelijke en publieke betrokkenheid te intensiveren raakt het verhaal van de archeologie verbonden met het verhaal van de hedendaagse samenleving.

Bij de implementatie van het Verdrag van Valletta is in Nederland gekozen voor een liberalisering van de opgravingsbevoegdheid waardoor een veelheid aan kleine en grotere bedrijven tegenwoordig opgravingen uitvoeren. Voor de invoering van de nieuwe monumentenwet was opgraven exclusief voorbehouden aan overheden (het Rijk en enkele grotere gemeenten) en universiteiten. De implementatie heeft tegelijkertijd geresulteerd in een substantiële toename van het archeologische veldwerk voornamelijk gefinancierd door publiek geld en/of ‘verstoorders’ van het bodemarchief (Bazelmans 2011). Dat geldt overigens voor meer landen in Europa waar het Verdrag van Valletta is geïmplementeerd (Webley e.a. 2011). Daarbij moeten we niet vergeten dat het huidige archeologische bestel in een kunstmatig kader opereert gebaseerd op wetgeving (Willems 2011, 28; Groenewoudt 2015). De ‘verstoorder’ heeft een onderzoeksplicht waar hij in het algemeen geen baat bij heeft. In Nederland worden vrijwel alle opgravingen dan ook direct of indirect betaald met ‘gemeenschapsgeld’. Het is evident dat de gestegen omzet in archeologisch veldwerk alleen gelegitimeerd kan worden door middel van het aantonen van haar publieke oftewel maatschappelijke meerwaarde (Willems 2014, 151).

Het ‘publiek’ is een belangrijke stakeholder en moet als zodanig betrokken worden. Communicatie met het publiek is essentieel voor het maatschappelijk draagvlak. Dat betekent overigens niet dat publieksarcheologie vóór de invoering van het Verdrag van Valletta niet bestond. Archeologie heeft altijd een nauwe relatie gehad met het publiek (Van den Dries 2012, 210). J.H. Holwerda, een van de grondleggers van de moderne archeologie en directeur van het Rijksmuseum van Oudheden, schreef al in 1918 *Nederland's Vroegste Geschiedenis*. Een boek bedoeld voor het belangstellende publiek; popularisering was de manier om het publiek te betrekken bij de archeologie en te doordringen van het belang ervan (Holwerda 1925). In de daaropvolgende decennia bleef de aandacht voor ‘publieksarcheologie’ beperkt; archeologie was vooral een wetenschappelijke discipline. De aandacht van archeologen voor het publiek verandert vanaf de jaren '80 met de uitgave van *Verleden Land* als belangrijk initiatief (Louwe Kooijmans e.a. 1981). Archeologie raakt meer ingebed in de maatschappij waarbij publieksvoorlichting een steeds belangrijker thema wordt. Tegenwoordig verschijnen jaarlijks tientallen publieks-

3 Beide artikelen zijn uiteindelijk niet in de Nederlandse wetgeving opgenomen. De nadruk lag op het behoud van het archeologisch erfgoed (artikel 5) en het verstoorder-betaald principe voor archeologisch onderzoek en behoud (artikel 6).

boeken, -boekjes en brochures. Vaak met een sterk lokale en/of een regionale inslag, een enkele keer met een landelijke strekking zoals het in 2009 verschenen *Onder Onze Voeten* (Van Ginkel en Verhart 2009).

Archeologisch onderzoek heeft dus altijd de aandacht van publiek gehad en ook de vorige generaties archeologen waren zich daar van bewust. De aandacht voor het publiek is in de loop van de tijd echter wel veranderd, zoals ook het archeologisch bestel en de daarmee samenhangende uitvoering van onderzoek is veranderd.

12.2.2 Een publieksgerichte archeologie – van voorlichten naar communiceren en participeren

De term ‘publieksarcheologie’ werd begin jaren ‘70 geïntroduceerd door de Amerikaanse archeoloog McGimsey (1972), en had nog een vrij beperkte betekenis. De wereldwijde bevolkingsgroei vanaf de jaren zestig en de daarmee samenhangende grootschalige ontginning van het landschap zorgde ervoor dat het archeologisch erfgoed regelmatig onder druk stond. Communicatie – in de vorm van educatie – moest zorgen voor meer betrokkenheid en kennis bij het publiek. Dit moest er dan toe leiden dat het publiek ‘haar’ archeologisch erfgoed beter zou waarderen waardoor het beter zou worden behouden en beschermd voor toekomstige generaties (McGimsey 1972).

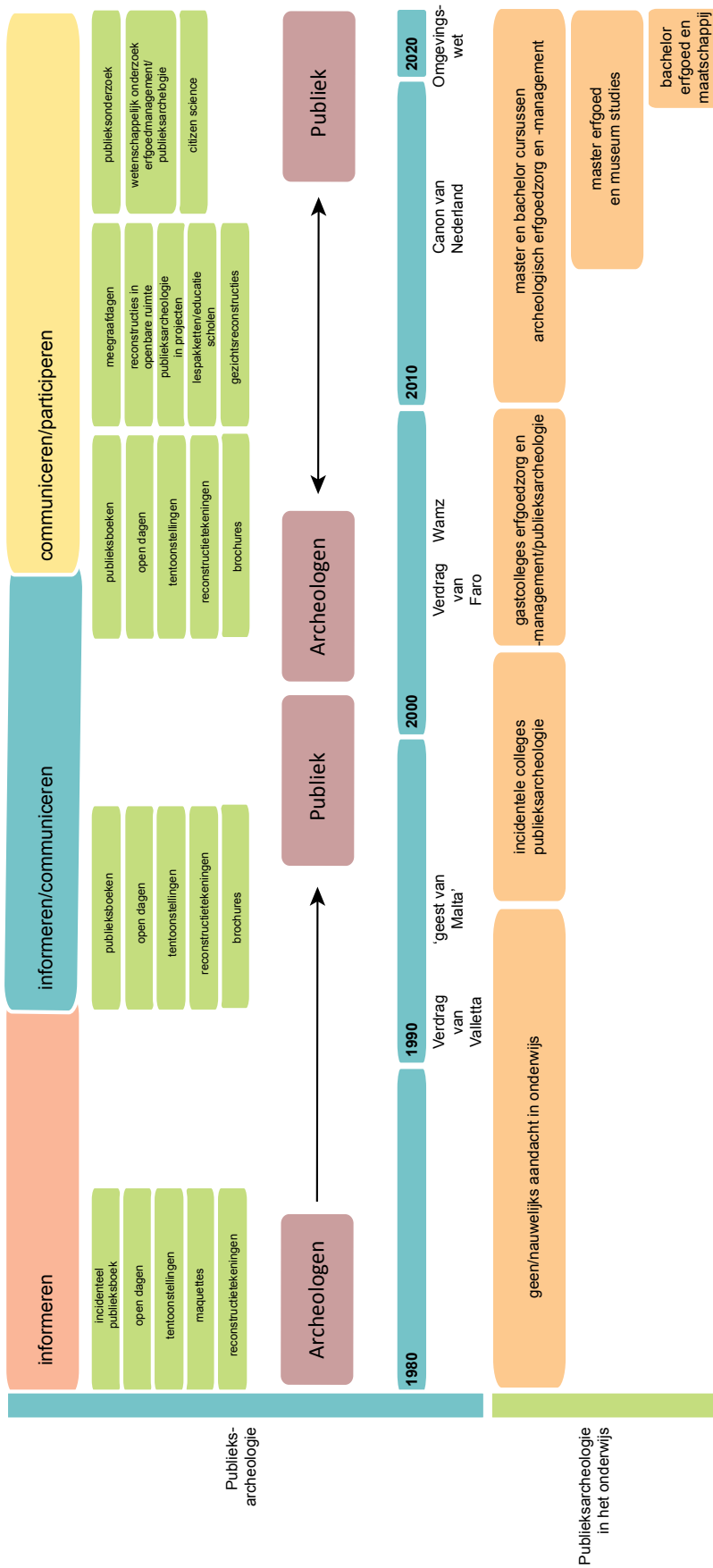
Tegenwoordig is publieksarcheologie een veel algemenere term die de brede (maatschappelijke) betrokkenheid en/of participatie van het publiek bij het archeologische werkveld omvat (o.a. Boom 2018, 32; Van den Dries 2012, 210). Een specifiekere omschrijving van publieksarcheologie is afhankelijk van de wijze van interactie met het ‘publiek’ (Van den Dries 2012, 210; Pas 2013, 3-4):

1. *namens* het publiek: archeologen werken namens de samenleving en dienen daarmee het algemeen belang. Dit omvat alle uitvoerende archeologische werkzaamheden.
2. *voor* het publiek: de belangen van het publiek worden bediend door de resultaten van een archeologisch onderzoek te presenteren (communicatie met het publiek).
3. *door* (en *met*) het publiek: de belangen van het publiek worden gefaciliteerd door hen te betrekken in een onderzoek alsook de interpretatie van de resultaten daarvan. Dit zorgt voor betrokkenheid (engagement) bij hun ‘eigen’ verleden (*community archaeology*).⁴

Een specifiekere definiëring wordt uiteindelijk bepaald door het doel van publieksarcheologie. Merriman (2004, 6-7) onderscheidt in grote lijnen twee benaderingen:

1. de eerste betreft het informeren en doceren van het publiek. Archeologen communiceren naar en/of met het publiek voor interesse, begrip en steun, mede om verantwoording af te leggen over bestede publieke middelen voor het archeologisch onderzoek. Dit gebeurt vooral in het belang van de archeologie.

⁴ *Community archaeology* – een term die vaak onvertaald blijft – betreft overigens niet alleen wetenschappelijk onderzoek. Het omvat de deelname van publiek – veelal lokale gemeenschappen – aan allerlei archeologische activiteiten.



Afbeelding 12.2 De veranderingen in het Nederlandse archeologische bestel zijn, samen met veranderingen in de maatschappelijke context, gepaard gegaan met een ontwikkeling van de 'publieksarcheologie'. Anno 2020 is publieksarcheologie inmiddels een belangrijke en groeiende discipline binnen het archeologisch onderzoek (R. Jansen)

2. de tweede komt meer tegemoet komen aan de behoeften van het publiek. Archeologen engageren zich met het publiek om het leven van mensen te verrijken, tot denken aan te zetten en deel te maken van hun identiteit. Het publiek wordt daadwerkelijk betrokken bij het archeologisch onderzoek en kan het verleden beleven en zelf interpreteren. Dit gebeurt in het belang van het publiek.

Daar op aanhakend onderscheidt Holtorf (2007) drie benaderingen met betrekking tot de wijze waarop archeologen communiceren met het publiek:

1. in het 'educatiemodel' nodigen archeologen het publiek uit om het werk van de archeoloog te komen bekijken en zich te laten informeren over het verleden.
2. in het '*public-relations*-model' wordt maatschappelijke, economische en politieke steun voor het werk van archeologen verkregen door het verbeteren van het imago van de archeologie bij het publiek.
3. in het 'democratisch model' wordt rekening gehouden met de voorkeuren van mensen met betrekking tot het archeologisch onderzoek. Democratische participatie ondersteunt het publiek om een eigen enthousiasme en interesse voor archeologie te ontwikkelen (zie o.a. Boom 2018, 33).

Kijken we naar de ontwikkeling van 'publieksarcheologie' dan zien we dus dat er naast het eenzijdige doorgeven van kennis (voorlichting) er steeds meer aandacht is voor de maatschappelijke waarde van erfgoed en de participatie van publiek. Kort gezegd is er een ontwikkeling identificeerbaar van het eenzijdig zenden van kennis (informeren) naar het uitwisselen van kennis en daadwerkelijk communiceren met het publiek naar steeds meer participeren door het publiek (afb. 12.2). Communiceren houdt ook in dat er sprake moet zijn van twee- of zelfs meerzijdig contact met het publiek. In de praktijk was er echter tot voor kort vooral sprake van eenzijdige 'communicatie' waarbij het publiek werd voorgelicht. Opgravingen vormen het toneel voor ons verhaal aangekleed met de belangrijkste vondsten. Dit betreft echter een eenzijdige en passieve vorm van communicatie waarbij het publiek bovendien naar de locatie moet komen. Gegevens – in dit geval het archeologische verhaal – veranderen echter pas in informatie als ze worden begrepen en geïnterpreteerd. Communiceren en participeren zijn nog geen vanzelfsprekend onderdeel van de hedendaagse erfgoedpraktijk maar hebben wel hun intrede gedaan, vooruitlopend op de implementatie van het Verdrag van Faro in Nederland.

De theorie is dus duidelijk, maar de praktische toepassing is in het algemeen grillig en laat zich niet altijd sturen conform de theorieën. Archeologie is onderdeel van de ruimtelijke ontwikkeling in Nederland waarbij het verstoorder-betaald principe wettelijk is vastgelegd. De vele onderzoeken leiden echter in veel gevallen niet tot een eindresultaat waar opdrachtgevers en publiek behoefte aan hebben. Daarnaast wordt publieksarcheologie vaak nog beschouwd als een vorm van educatie en zijn archeologen zich te beperkt bewust van de vele aspecten en (on)mogelijkheden van 'publieksarcheologie'. Aan de hand van drie casussen uit de gemeente Oss wil ik illustreren hoe de communicatie over het verleden met het lokale publiek in de afgelopen twee decennia veranderd is; ingegeven door een veranderende maatschappij. Centraal staat daarbij het besef dat met name het creëren van betekenisvolle plaatsen een belangrijk aspect kan zijn in de beleving van erfgoed.

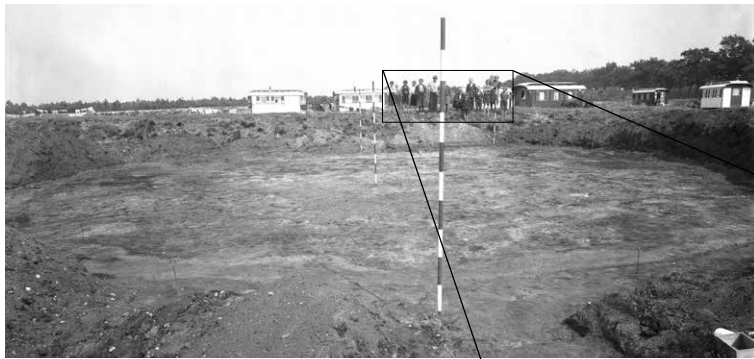
12.3 IJzertijd in onze contemporaine leefomgeving – drie casussen uit Oss

Vanaf de start in 1974 van het langdurige (universitaire) onderzoek in het Noord-Brabantse Oss hebben archeologen oog gehad voor hun (lokale) omgevingscontext. Er werden rondleidingen gegeven, resultaten werden regelmatig gepresenteerd in tentoonstellingen en lezingen en lokale archeologen participeerden in het wetenschappelijke onderzoek. De vondsten en documentatie van tientallen waterputten vormden een essentieel onderdeel van de verschillende wetenschappelijke publicaties (voorbeelden: Schinkel 1998; Wesselingh 2000). In de loop van het onderzoek, inmiddels onder gebracht in het Maaskant-project (Fokkens 1996), werden onderzoeksresultaten regelmatig gecommuniceerd naar het publiek (Van der Sanden en Van den Broeke 1987; Fokkens 1993; Jansen en Fokkens 1999). Tijdens het onderzoek in 1997 op het industrieterrein Vorstengrafdonk – de locatie van het Vorstengraf van Oss – werd een ‘dagboek’ op internet bijgehouden over de werkzaamheden wat uiteindelijk resulteerde in een tweetal publieksboeken (Fokkens en Jansen 2004; Fokkens 1997). Bij de opgravingen in Horzak (1998-2008) werden jaarlijks open dagen georganiseerd, lezingen gegeven en schoolklassen ontvangen.

Vanaf het begin van het onderzoek in Oss is er dus geregeld aandacht geweest voor publiekscommunicatie. Terugkijkend moeten we echter concluderen dat dit voornamelijk eenrichtingsverkeer betrof waarin kennis over het verleden naar het publiek werd aangereikt. Met de opening van het vorstengrafmonument in 2003 – een lokaal burgerinitiatief gefinancierd door gemeente en particulieren – is daar langzaam een kentering in gekomen. De samenwerking met landschapsarchitecten, lokale politici en andere betrokkenen leidde tot een bewustwordingsproces waarin onder andere naar voren kwam dat onze communicatie beter en anders moest. Met de aanstelling van een gemeentearcheoloog gingen ook de belangen van de gemeente een belangrijke rol spelen. Er werd steeds meer belang aan gehecht om de resultaten van het voortdurende archeologische onderzoek niet alleen te vertellen, maar ook zicht- en beleefbaar te maken. Er werd een beleid opgesteld waarin werd vastgelegd dat het archeologische verhaal deel uitmaakte van de identiteit en het karakter van de stad en haar bewoners en derhalve belangrijk was voor het heden en toekomst van Oss (Jansen 2010, 27-29). In verschillende (lopende) projecten is vervolgens getracht deze doelstelling daadwerkelijk te concretiseren.

12.3.1 Historisch Horzak: het onzichtbare zichtbaar maken

Het eerste project betreft de nieuwbouwwijk Horzak, aan de noordrand van Oss. Tussen 1997 en 2017 is hier op grote schaal archeologisch onderzoek uitgevoerd. Over een oppervlak van circa 16 ha zijn bewoningssporen uit de brons- en ijzertijd, Romeinse tijd (circa 1800 voor tot 250 na Christus) en late middeleeuwen (13e en 14e eeuw) aangetroffen (Jansen en Van As in voorb.; Van As en Fokkens 2015; Jansen en Van As 2012). In de late prehistorie en Romeinse tijd vormde dit gebied een aantrekkelijke bewoningslocatie op de overgang van droge zandgronden naar kleigronden en dicht bij de rivier de Maas. In de latere middeleeuwen lag het aan een belangrijke uitvalsweg vanuit de stad Oss richting de Heerlijkheid Megen.



Afbeelding 12.3 Een open dag tijdens een opgraving vormt een veel gebruikt communicatiemiddel. Het biedt de mogelijkheid om de vele aspecten van archeologisch onderzoek te laten zien aan jong en oud. Het is ook een methode om in korte tijd een grote groep (lokale) mensen te bereiken. Van boven naar beneden: publieke belangstelling bij het onderzoek van grafheuvels bij het vorstengraf in 1935 (2x), rondleiding bij de opgraving in Ussen in 1980 en een open dag op Oss-Horzak in 2006 (RMO; Faculteit der Archeologie Universiteit Leiden).

Van meekijken naar meegraven!

In de twintig jaar dat het archeologisch onderzoek in Horzak heeft geduurd is er veel veranderd in het archeologisch bestel in Nederland inclusief de praktijk van de publieksarcheologie. Vanaf het begin van het onderzoek in de Horzak bestond het besef dat we ‘iets’ met het publiek moesten doen: het onderzoek werd immers uitgevoerd met gemeenschapsgeld. Daarom werden er jaarlijks open dagen gehouden waarin het publiek de mogelijkheid had de opgraving te bezoeken (afb. 12.3). Daarnaast figureerden de vondsten en bijbehorende verhalen in kleinere en grotere tentoonstellingen. Maar deze publieksactiviteiten betroffen in hoofdzaak educatieve activiteiten vóór het publiek.

Gaandeweg groeide echter het besef dat deze vorm van publieksarcheologie ontoereikend was. Door samenwerking met de onderzoeksgroep Archaeological Heritage Management van de Faculteit der Archeologie van de Universiteit Leiden werden we er ons van bewust dat open dagen en tentoonstellingen een (te) eenzijdige vorm van communicatie betrof waarin het publiek slechts een passieve rol had. De theorie is dat mensen het verleden meer waarderen en beter beleven als ze daadwerkelijk kunnen deelnemen aan bijvoorbeeld een archeologisch onderzoek. Daarbij kunnen ze als het ware ‘hun’ eigen verleden opgraven, wat zorgt voor een grotere betrokkenheid bij het erfgoed dat daaruit resulteert (o.a. Van den Dries 2014).⁵ ‘Meegraven’ is overigens additioneel aan het zogenaamde ‘meekijken’. Participeren en beleven kan niet zonder informeren en het overdragen van kennis.

Naast open dagen zijn in de opgravingscampagnes van 2013, 2014 en 2017 daarom zogenaamde ‘meegraafdagen’ georganiseerd (afb. 12.4).⁶ Het effect daarvan op bewustwording en beleving werd gemeten door de bewoners van het al gerealiseerde deel van de wijk vooraf te bevragen naar hun betrokkenheid bij het lopende onderzoek. Vervolgens zijn ze uitgenodigd om mee te graven waarna ze na afloop van de meegraafdag nogmaals zijn bevestigd naar hun betrokkenheid (Wu 2013; Boom en Van den Dries 2016). De verwachting was dat doordat men zelf deel kon nemen, de betrokkenheid bij het erfgoed groter zou worden. Doordat men zelf kon ervaren en beleven wat archeologie inhoudt, wat het resultaat is, wat daar mee gedaan wordt of gedaan kan worden, wordt het publiek als het ware mede-eigenaar van het verleden. Het is niet langer alleen de archeoloog die het verhaal vertelt. Dit staat bekend als *community archaeology* en is bijvoorbeeld in Groot-Brittannië en de Verenigde Staten al (veel) langer onderdeel van de praktijk. Het wordt gezien als een belangrijk instrument voor het creëren van publieksbetrokkenheid en maatschappelijk draagvlak voor archeologisch onderzoek (o.a. Marshall 2002; Simpson en Williams 2008).

Dat effect had het inderdaad ook bij het onderzoek in Horzak. Bij de verschillende meegraafdagen participeerden tientallen deelnemers die onder begeleiding van studenten sporen konden couperen, inmeten, tekenen en fotograferen, administreren en uitgraven. Deelnemers die na afloop werden geïnterviewd waren over het algemeen enthousiast over de mogelijkheid op deze wijze deel betrokken te raken bij hun lokale verleden (Wu 2013; Wu en Langbroek 2013). Het betrekken

5 De cultuurfilosoof Lemaire (1970, 172) stelt dat een vondst de vinder dusdanig sterk verbindt met het gevondene en de daarbij horende ‘cultuur’ dat de vinder niet meer dezelfde is als vóór zijn vondst.

6 De meegraafdagen en de bijbehorende onderzoeken zijn uitgevoerd door promovendi en studenten van de onderzoeksgroep Archaeological Heritage Management van de Faculteit der Archeologie (zie ook Langbroek e.a. 2014). De onderzoeksgroep stond onder leiding van dr. M. van den Dries.

van lokale bewoners in een regulier archeologisch onderzoek bood zowel voor de deelnemers alsook de gemeente meerwaarde in de vorm van bijvoorbeeld sociale cohesie en kennis over het lokale verleden (Van der Linde e.a. 2015, 53).

Als follow-up op de meegraafdagen in 2013 werd enkele maanden daarna in het gemeentehuis een kleine expositie gehouden met foto's en vondsten van de betreffende dag. De deelnemers kregen daarnaast een blijvende herinnering in



Afbeelding 12.4 In 2013 werd in Oss een eerste meegraafdag georganiseerd tijdens het archeologisch onderzoek in Horzak. Enkele tientallen met name buurtbewoners hebben één dag meegegraven wat tijdens de afsluitende interviews in het algemeen leidde tot enthousiaste reacties (Faculteit der Archeologie Universiteit Leiden).



de vorm van een boekje met foto's van de meegraafdag inclusief een verhaal over de eerste resultaten van het onderzoek. Een dergelijke off-spin is nodig om een meegraafdag daadwerkelijk een succes te maken: een *community archaeology*-project houdt niet op bij het veldwerk (Langbroek e.a. 2014, 34). Een belangrijke conclusie van dit experiment en het bijbehorende onderzoek is bovendien dat een dergelijke publieksbetrokkenheid met relatief weinig middelen is te realiseren en dat de output groot is (Langbroek e.a. 2014, 35).

Archeologie als grondlegger voor de inrichting van de openbare ruimte

In de loop van het onderzoek in de Horzak, en mede geïnspireerd door de bijzondere resultaten daarvan, ontstond de wens om het verleden van dit gebied op een meer duurzame en blijvende wijze te verbeelden. Open dagen, lezingen en tentoonstellingen en ook meegraafdagen betreffen in het algemeen eenmalige activiteiten. Dit heeft uiteindelijk geresulteerd in een aantal 'ingrepen' in de inrichting van de wijk en de openbare ruimte waarbij bewoners en bezoekers geconfronteerd worden met het verleden van hun woongebied. Een eerste referentie zijn de straatnamen. Mensen wonen bijvoorbeeld aan de Laan der Bronstijd, de Laan der IJzertijd of de Laan der Romeinse tijd, verwijzend naar drie perioden waarin dit gebied eerder al bewoond was. De lanen lopen van zuid naar noord en bieden zicht op het noordelijk gelegen polderlandschap en het Ossemeer, de plek waar vroeger de Maas stroomde. De overige straatnamen, zoals Bekerpad, Radnaaldpad, Maalsteenpad, Fibulapad en Sleutelpad, verwijzen naar de vondsten die hier zijn gedaan (afb. 12.5).

Naast het letterlijk benoemen van de historiciteit van het gebied zijn er in de wijk ook 'ingrepen' gepleegd die het verleden van de wijk zichtbaar maken. Naast de landelijke omgeving vormde de historie van het gebied namelijk een van de uitgangspunten voor het ontwerp van de wijk.⁷ Dat vormde een uitdaging omdat de relictten uit het verleden – de archeologisch sporen – na afloop van de opgraving waren 'verdwenen'. De documentatie en vondsten lagen opgeslagen in depots. Er was letterlijk sprake van een 'leeg' landschap waaruit de geschiedenis is weggehaald: een *non-place*.⁸ Een niet-plaats die anoniem en inwisselbaar is en waar mensen geen emotionele band hebben (Lemaire en Kolen 2005, 17). De uitdaging was dus om, binnen het kader van een moderne woonwijk, het onzichtbare verleden te visualiseren. De samenwerking tussen archeologen, planologen en kunstenaars heeft er uiteindelijk toe geleid dat in het uiteindelijke ontwerp van de wijk Horzak een aantal 'hoeves' is opgenomen bestaande uit woningen en/of appartementencomplexen die geschakeerd zijn rondom een open ruimte. De hoeves zijn geïnspireerd op het laatmiddeleeuwse hoevenlandschap bestaande uit verspreid gelegen erven waarvan in Horzak delen zijn opgegraven en dragen bij aan het kleinschalige dorpskarakter van een nieuwbouwwijk aan de rand van een stad.

7 Dit komt ook terug in de magazines voor de verkoop van woningen in het gebied: https://issuu.com/vanwanrooij/docs/magazine_horzak_lr (d.d. 20-4-2020) en https://issuu.com/vanwanrooij/docs/oss_-_hoeve_v_horzak (d.d. 20-4-2020).

8 Het neologisme *non-place* (non-plaats) is geïntroduceerd door de Franse antropoloog Augé en verwijst naar neutrale plekken als snelwegen en supermarkten waar mens in het algemeen anoniem verblijven. Plekken die niet genootd betekenis hebben om als plaats te worden beschouwd (1992).

Afbeelding 12.5 De straatnamen in de nieuwbouwwijk Horzak verwijzen naar de vorige bewoners van dit gebied. Ze attenderen de huidige bewoners op de geschiedenis van de wijk (R. Jansen).



De ‘hoeves’, die verspreid door de wijk liggen, hebben archeologische namen als Spieker, Hooimijt, Waterput, Veekraal en Drenkkuil en zijn dusdanig ingericht dat ze verwijzen naar de verschillende archeologische structuren die hier zijn opgegraven. Zo verwijzen in de hoeve Spieker negen bomen in een vierkante configuratie metaforisch naar een negenpalige spieker uit de ijzertijd. Binnen de hoeve Zwervend Erf zijn de contouren van huisplattegronden – deels als zitbanken – zichtbaar en in de Drenkkuil liggen grote zandbakken in de vorm van drenkkuilen. Op deze wijze worden heden en verleden met elkaar verbonden waarbij het uiteraard belangrijk is dit ook te delen met de bewoners. Dat is gebeurd door het plaatsen van een aantal informatiepanelen, maar zal ook terugkomen in een publieksboek (Van Koevinge en Jansen in voorb.). Op deze wijze is gepoogd het verleden deel te maken van het dagelijks leven van bewoners en bezoekers van de wijk Horzak.

De vraag is of dit is gelukt. In 2016 is een bescheiden onderzoek uitgevoerd waarbij een groep bewoners van de wijk is geïnterviewd. Van de 20 ondervraagden geeft 95% (n=19) aan te weten dat de ingrepen een relatie hebben met het archeologische erfgoed. Een kleine 80% heeft de informatieborden gelezen (De Vries 2016). Uiteraard is de zeggingskracht beperkt gezien de bescheiden omvang van de groep maar de hoge percentages lijken er op te wijzen dat de bewoners de ingrepen associëren met de opgravingen waarbij de daadwerkelijke kennis over het verleden beperkt is. Ten slotte stijgt de waardering voor de ingrepen op het moment dat ze een duidelijk verhaal verbeelden en een functionaliteit hadden zoals bijvoorbeeld een speeltoestel (De Vries 2016, 24).⁹

9 In de wijk Horzak wonen relatief veel (jonge) gezinnen met jonge kinderen of kinderen op komst (De Vries 2016, 25).

Historisch Horzak

Straatnamen verwijzend naar archeologische vondsten- en perioden zijn niet nieuw.¹⁰ Ingrepen geïnspireerd op het verleden zijn minder talrijk maar ook daarvan zijn meer voorbeelden bekend. De vraag of het zichtbaar maken in de openbare ruimte – het confronteren van het publiek – daadwerkelijk relevantie en betekenis krijgt voor de bewoners van Horzak moet in de toekomst blijken. Het is aan de bewoners om daar invulling aan te geven. Dat kan ontstaan doordat bijvoorbeeld de openbare pleinen binnen de hoeves een rol gaan spelen in samenkomsten van de gemeenschap: hangplekken voor jongeren, BBQ-feesten, speeltoestellen, etc. Enkel een visueel effect creëren is niet voldoende, in het algemeen geldt dat het verleden meer gaat leven als er een functionele plaats wordt gecreëerd.

Een mooi voorbeeld daarvan is gerealiseerd in de wijk Oss-Ussen, waar ook veel archeologisch onderzoek is uitgevoerd met ook hier bewoningssporen uit brons-, ijzer- en Romeinse tijd (Schinkel 1998; Wesselingh 2000; Fokkens e.a. 2019 (afb. 12.6)). In een groot stadspark is een reconstructie van een ijzertijd-boerderij gerealiseerd in de vorm van een klimrek. Door een functie te geven aan de ingreep – in dit geval een klimtoestel voor kinderen – krijgt de boerderij, en mogelijk ook het bijbehorende verhaal, direct betekenis voor de bewoners en wordt opnieuw een plek zonder uitstraling (een *non-place*) een plek die betekenis

Afbeelding 12.6 Een replica van het skelet van een ijzertijdhuis. In Oss-Ussen zijn de resten van tientallen vergelijkbare huizen uit de ijzertijd opgegraven. De replica is echter meer dan een verhaal uit het verleden. Het heeft een functie in het heden. Voor kinderen is het een klimtoestel, voor anderen een ontmoetingsplaats en voor weer anderen een rustplaats. Het verhaal van de archeologen kan worden gelezen op een informatiepaneel (P. Spanjaard).



10 Voorbeelden zijn onder andere bekend uit Oosterhout, Spijkenisse, Vlaardingen, Goirle, Den Haag (Ypenburg), Eindhoven (Ekkersrijt), Maastricht, Gemert-Bakel, Dalfsen etc.

en beleving genereert in het heden waar kinderen en hun ouders spelenderwijs bekend raken met de lokale geschiedenis.

Ten slotte wordt het archeologisch verhaal van de wijk ook ingezet in de branding van de wijk. De locatie wordt niet alleen gepromoot om zijn ligging aan de rand van de stad, met zicht op de polder en het natuurgebied Ossermeer en vlakbij het stroomgebied van de Maas maar om zijn rijke verleden: Historisch Horzak. *'Horzak is een unieke plek waar meerdere werelden samenkomen: stad en platteland, werk en ontspanning, heden en verleden smelten samen op deze plek. Al deze aspecten maken Horzak tot een bijzonder fijne plaats om te wonen'*.¹¹ In het algemeen wordt verondersteld dat identiteit belangrijk is voor de beleving van een plek waarbij het uitgangspunt is dat mensen zich in het algemeen beter voelen in een omgeving waarmee ze zich kunnen identificeren. Als vorm van marketing heeft branding als eerste doel de verkoop van huizen te bevorderen. De branding van een wijk moet daarnaast bewoners trekken die zich daarmee verbonden voelen (Duyvendak en Wekker 2015, 32). Het wordt enerzijds dus gebruikt voor het versterken van de naamsbekendheid maar kan anderzijds ook bijdragen aan de belevingswaarde van de bewoners. We zien dat op het ogenblik heel veel gebeurt. De reden is dat nieuwbouwwijken ideaal gezien moeten uitnodigen tot saamhorigheid, tot de vorming van een nieuw soort buurtschappen waar mensen zich mee kunnen identificeren. Tegenwoordig ligt de focus daarom steeds vaker op de kwaliteit van de leefomgeving, hetgeen zich onder meer uit in pluriformere nieuwbouwwijken met een eigen karakter en identiteit. Onderzoekresultaten van archeologisch onderzoek kunnen daar zeker aan bijdragen (afb. 12.7).

Afbeelding 12.7 De inrichting van de openbare ruimte in de wijk Oss-Horzak verwijst naar verschillende archeologische sporen en structuren die hier zijn opgegraven. In dit voorbeeld zijn de contouren van drie huisplattegronden uit Romeinse tijd zichtbaar. Een deel daarvan kan worden gebruikt als zitmuur. Informatieborden vertellen bewoners over het verleden van hun wijk (W. Laan Archol bv).



11 Uit brochure www.horzakinoss.nl.

12.3.2 Het Vorstengraf van Oss

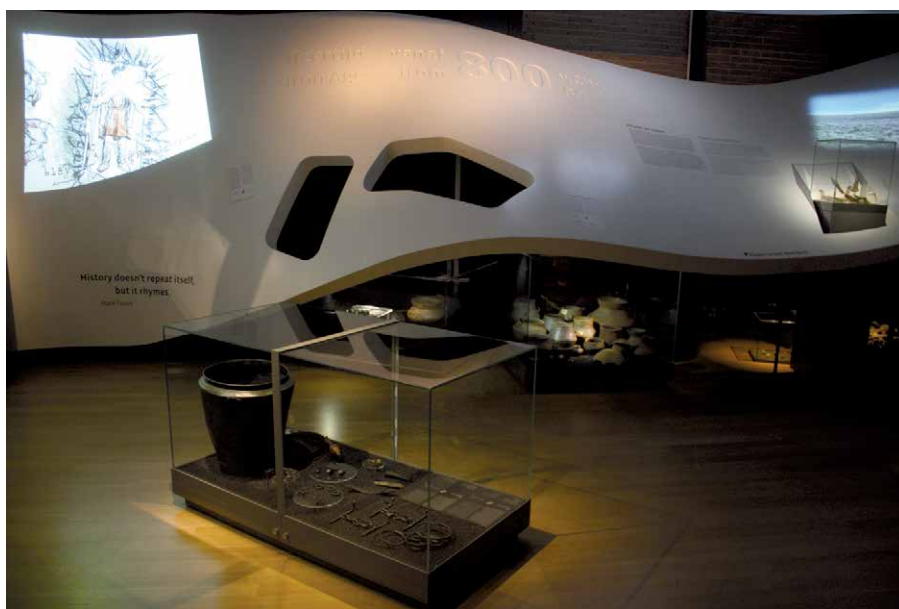
In vergelijking met het gebied Oss-Horzak lijkt de beleving van het Vorstengraf van Oss evident, maar ook hier geldt dezelfde vraag: hoe zorgen we ervoor dat het vorstengraf betekenis krijgt voor de bewoners van Oss en het deel gaat uitmaken van het heden?

In het kort een schets van de situatie. Bij de aansluiting van de snelwegen A59 en A50, in het uiterste zuiden van de gemeente Oss, lag oorspronkelijk een tweetal prehistorische grafvelden bestaande uit een enkele heuvel uit het laat-neolithicum, zogenaamde 'paalgraven' uit de bronstijd en verscheiden graven uit de late bronstijd-vroege ijzertijd. Uit de laatste periode dateert ook een aantal zeer grote grafheuvels, zogenaamde vorstengraven vanwege de rijke vondsten in die graven. Het bekende Vorstengraf van Oss werd ontdekt in 1933, twee andere werden opgegraven in 2007 (Jansen en Fokkens 2007; Fontijn e.a. 2013; Jansen en Van der Vaart-Verschoof 2017).

Het Vorstengraf van Oss is met een doorsnee van 53 m de grootste grafheuvel van Nederland. In een bronzen urn trof men de crematieresten van een volwassen man aan inclusief een groot aantal grafgiften. Een zorgvuldig rondgebogen ijzeren zwaard met een handvat dat met bladgouden motieven is versierd springt het meest in het oog maar daarnaast bevatte het ook een mes, paardenbitten en -tuig, een bijl, een slijpsteen, twee scheermessen, sieraden en kleding (Van der Vaart-Verschoof 2018; Fokkens en Jansen 2004) (afb. 12.8).

Na het onderzoek in 1933 werd de locatie ingericht als woonwagenkamp en raakte de grafheuvel in de vergetelheid. De heuvel was geheel uit het landschap verdwenen en alleen het toponiem Vorstengrafdonk herinnerde nog aan het belang van deze plaats.

Dat heeft geduurd tot halverwege de jaren '90 van de vorige eeuw toen het gebied de bestemming industrieterrein kreeg (Vorstengrafdonk), terwijl tegelijkertijd het naastgelegen archeologisch monument 'Zevenbergen' zou verdwijnen bij de aanleg van het knooppunt Paalgraven. Tussen 1997 en 2007 is het gebied daarom archeologisch verkend en (deels) opgegraven (Fokkens e.a. 2012; Jansen



Afbeelding 12.8 De vondsten uit het Vorstengraf van Oss vormen een van de iconische stukken van het Rijksmuseum van Oudheden in Leiden (Amkreutz en Van der Vaart-Verschoof 2013). Helaas is er in het museum geen duidelijke link met het vorstengrafmonument (RMO; uit Jansen e.a. 2013, afb. 17.5).

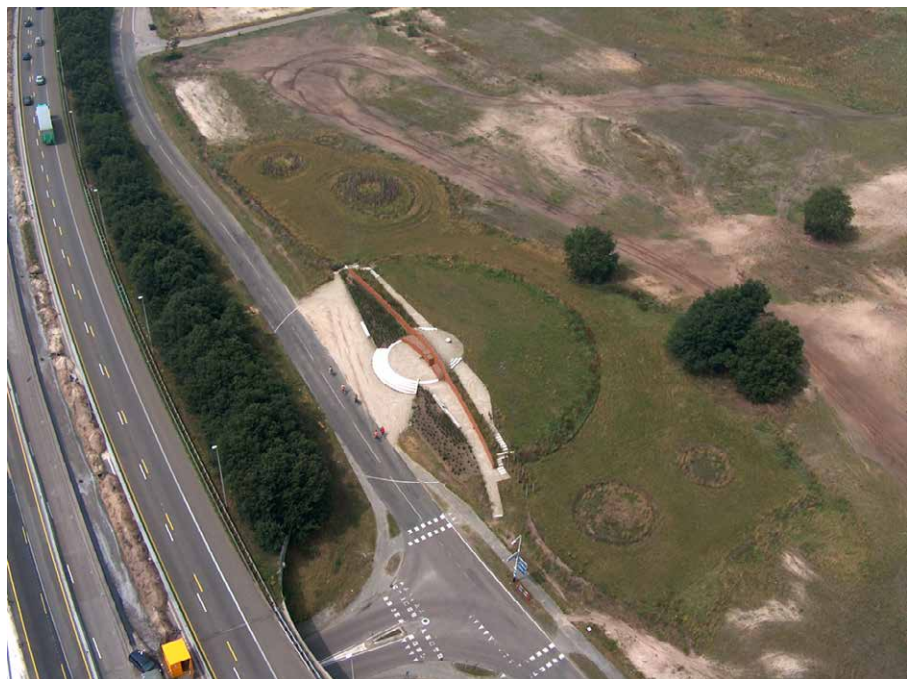
en Fokkens 2007). De exacte ligging was niet meer bekend, maar na wekenlang onderzoek werden in 1998 de schamele restanten gelokaliseerd en opgegraven (Fokkens en Jansen 2004; Jansen en Fokkens 2007).

Een nieuw leven voor het vorstengraf

Gedurende het onderzoek van de laatste restanten van de vorstengrafheuvel is in de winter van 1998 een open dag gehouden. Mede door de enthousiaste reacties ontstond ook hier de wens een vervolg te geven aan ons onderzoek. Maar wat te doen met resten uit het verleden die inmiddels onzichtbaar zijn en waarvan de vondsten zich niet in Oss bevinden, hoe maken we die onderdeel van de belevingswereld van de Ossenaren? Dat is uiteindelijk op verschillende manieren gedaan. Ten eerste door de plek zelf een nieuwe 'beleefbare' invulling te geven, ten tweede door de vondsten zelf 'toe te eigenen', onder andere door ze een nieuwe plaats te geven. Beide worden hieronder toegelicht.

Bijzonder was dat het hernieuwde onderzoek van het Vorstengraf van Oss aanleiding was voor een lokaal burgerinitiatief onder de naam: 'geef de vorstengrafheuvel een nieuw leven'. Het initiatief beoogde de oprichting van een monument op de oorspronkelijke plaats van het vorstengraf (Van Nistelrooij 2002, 367). Het plan werd door verschillende partijen omarmd en gesponsord en een jaar na de start was de begroting rond. Vervolgens koos de werkgroep voor een ontwerp waarin de noordelijke helft van de heuvel werd gereconstrueerd gebaseerd op het recente archeologische onderzoek. Hierdoor ontstond de mogelijkheid 'in' het binnenste van de heuvel te kijken waardoor ook de urnen in het binnenste van de deze gewijde plaats – de sacra – konden worden gevisualiseerd (Van Nistelrooij 2002, 369). De reconstructie van de heuvel conflicteert ook niet met de wetenschappelijke waarde omdat de oorspronkelijke heuvel en bijbehorende sporen geheel zijn verdwenen.

Afbeelding 12.9 Het vorstengrafmonument is een architectonische verbeelding van het Vorstengraf van Oss. Het verbeeldt de omvang en vorm van het vroege ijzertijdgrafmonument, vertelt het verhaal van deze plaats maar biedt mensen ook de ruimte hun eigen functie en betekenis aan deze plek te geven. Een aantal informatiepanelen vertelt het verhaal van de archeologen en verwijst de bezoeker voor de originele vondsten naar het Rijksmuseum van Oudheden in Leiden.





Afbeelding 12.10 Het verlaten woonwagenterrein annex autokerkhof op de locatie van het vorstengraf vormde anno jaren '90 een illustratief voorbeeld van een non-place. Uiteindelijk heeft het archeologisch onderzoek er aan bijgedragen dat hier tegenwoordig weer sprake is van een – op vele wijzen – betekenisvol gebied, verwijzend naar het verleden van deze plek (gemeente Oss).

Rond het 'vorstengraf' is nog een aantal andere grafheuvels gereconstrueerd. Twee daarvan zijn omringd door kransen van palen en zijn ouder dan het vorstengraf; de andere heuvels dateren uit dezelfde periode. In 2003 is het archeologisch monument 'Vorstengraf Oss' geopend, op exact dezelfde locatie als het oorspronkelijke grafmonument (afb. 12.9). Dat ging door middel van enig ceremonie met gedeputeerde en burgemeester waarmee de plaats als het ware werd ingewijd en tot onderdeel van de beleving gemaakt. We zouden dat kunnen vergelijken met het creëren en beleefbaar maken van (monumentale) plaatsen zoals dat ook in het verleden zal hebben plaatsgevonden.

De (re)constructie van een (pre)historische monument als het Vorstengraf van Oss lijkt te contrasteren met aanhoudende onthistorisering van onze leefomgeving als gevolg van grootschalige ontwikkelingen. De vernietiging van het landschap gaat echter op een merkwaardige en paradoxale manier samen met het conserveren en/of herstellen van (pre)historische landschapselementen en (ruïnes van) gebouwen. Het prehistorische verleden is nog nooit zo nadrukkelijk aanwezig geweest in het moderne bewustzijn (Lemaire en Kolen 2005, 18). Daarnaast is het interessante dat door de aanleg van het vorstengrafmonument een desolaat, anoniem en betekenisloos landschap (een voormalig woonwagenkamp en autosloopterrein) opnieuw betekenis heeft gekregen door het verleden te visualiseren. En het heeft,

net als het dat vermoedelijk ook in het verleden had, opnieuw een functie gekregen. Interessant daarbij is dat het monument door diverse groepen mensen op een eigen wijze wordt beleefd, gebruikt en betekenis gegeven. Zo is het monument onderdeel van recreatieve fiets- en wandelroutes als een plek waar men kan uitrusten. Honderden fietsers en wandelaars maken daar jaarlijks gebruik van.¹² Voor andere mensen vormt het een spirituele plek omdat het gelegen is op een knooppunt van energetische leylijnen waaronder de zogenaamde Lambertuslijn.¹³ Daarnaast wordt deze plek door mensen die werken in de aanpalende bedrijven gebruikt als lunchplek en vormt het een hangplek voor jongeren. Vrijwilligers van de Stichting Landschapsbeheer Oss zorgen voor het onderhoud en geven rondleidingen, de stichting Vorstengraf Oss en de gemeente Oss als eigenaar zorgen voor behoud.

Zo is met het monument een plek gecreëerd die door diverse groepen mensen heel verschillend wordt beleefd, maar in zijn algemeenheid bijdraagt aan het welzijn van verschillende groepen mensen. Wellicht was dat niet in eerste instantie het bedoeld effect van het monument, we wilden in eerste instantie informeren, maar het is – terugkijkend – wel heel erg mooi dat het die meerwaarde heeft ontwikkeld en dat van *non-place* opnieuw is uitgegroeid tot een *place*: een plaats die opnieuw in gebruik is genomen en betekenis heeft gekregen, geënt op de diepe geschiedenis van dit gebied (afb. 12.10).

Vondsten vertellen verhalen

Sinds het moment dat de bronzen urn in 1933 aan het licht kwam bevinden de vondsten uit het Vorstengraf van Oss zich niet meer in Oss. Een enkele keer kwamen ze even ‘terug’, zoals bijvoorbeeld in 2016. Tijdens de Nationale Archeologiedagen vormde het zwaard een eendaags topstuk in het pop-up archeologiehuis, tijdelijk gevestigd in het centrum van Oss en op een enkele dag bezocht door bijna 1000 mensen. Het maakte enerzijds duidelijk dat het goed werkt om ‘archeologie’ naar de mensen toe te brengen en anderzijds toonde het de impact van het zwaard. Het spreekt tot de verbeelding, zowel in het verleden als in het heden (afb. 12.11). Het met bladgoud versierde zwaard symboliseert niet alleen rijkdom en macht maar ook geweld dat overigens sterk contrasteert met het algemene beeld dat we hebben van de boerensamenlevingen uit de ijzertijd.

Het zwaard heeft echter een prominente plaats in het nationale Rijksmuseum van Oudheden en vormt een belangrijk en publiek icoon voor de Nederlandse archeologie, in binnen- en buitenland. Hoe kunnen we er voor zorgen dat het toch onderdeel wordt van de belevingswereld en collectieve geheugen van Ossenaars? In het verleden is al eens geopperd om het zwaard op te nemen in het gemeentewapen van Oss, waarbij – als saillant detail – het zwaard was afgebeeld als een kromzwaard, niet als een krom zwaard.¹⁴ Een replica van het zwaard maakte ook deel uit van het vorstengrafmonument maar nadat het een paar keer is ontvreemd is dat niet meer het geval. In 2018 bood de aanleg van een rotonde centraal in de stad een nieuwe mogelijkheid het zwaard een plek te geven in Oss. Eerder al waren in het kader van zogenaamde ‘rotondekunst’ historische gebeurtenissen en gebouwen verbeeld op rotondes. De rotondes functioneren als historische etalages die

12 Wandelroute Brabant Vertelt: Doden- en Godenlandschap Paalgraven (<https://brabantvertelt.nl/routes/nar-doden-en-godenlandschap> (d.d. 10-5-2020).

13 Zie website: <http://www.leylijnen.com/sterkeleylijnen.htm> (d.d. 10-5-2020).

14 De aanduiding kromzwaard – een West-Aziatisch zwaard met gekromde kling – vormt overigens een hardnekkige verspreking of verschrijving die nog regelmatig opduikt in media.



Afbeelding 12.11 Het imposante, rondgebogen zwaard uit het Vorstengraf van Oss dat zo'n 2800 jaar geleden is gemaakt in het huidige Zuid-Duitsland vormt anno 2020 een inspiratiebron voor replica's, kartonnen bouwpakketten, gedichten, tatoeëringen, zandsculpturen, lego stop-motion filmpjes etc. (R. Jansen).*

* Kartonnen bouwpakket: www.youtube.com/watch?v=vBNaMUbiT5s; lego stop-motion film: www.youtube.com/watch?v=gEPe3oy2ReI.



Afbeelding 12.12 Op een rotonde in het centrum van Oss staat sinds januari 2019 een 5 m hoge replica van Zwaard van Oss. Het bijbehorende bord vertelt kort het verhaal over het zwaard en verwijst de 'passant' naar de vindplaats, het vorstenrafmonument ten zuiden van Oss, en naar de originele vondsten in het Rijksmuseum van Oudheden in Leiden (P. van Erp Brabants Dagblad; R. Jansen).

gezamenlijk een route door de stad vormen die verwijst naar de geschiedenis van Oss. Het zwaard moest de volgende verwijzing naar het verleden gaan vormen.

Naast een nieuwe monumentale plaats voor de vorstengrafheuvel heeft dus ook het zwaard een nieuwe plaats gekregen. Sinds januari 2019 staat het 5 meter hoge, rondgebogen zwaard op een rotonde in het centrum van Oss (afb. 12.12). Verlichting aan de binnenzijde van het handvat zorgt er voor dat de uitgesneden versiering opgloeit. De betonnen rand van de rotonde stelt de bovenkant van de *situla* voor waarin het zwaard gevonden is. De rotonde ligt ten slotte op een prominente plaats, midden in een drukke invalsweg naar het centrum en recht tegenover het lokale Museum Jan Cunen.

Het creëren van een markante en monumentale plaats voor het zwaard is gepaard gegaan met een grootschalige ceremonie. Het monument werd ‘geopend’ met een feestelijk ritueel waaraan diverse groepen uit de samenleving deelnamen: het gemeentebestuur, gemeentebambtenaren, archeologen, maar ook kunstenaars en scholieren. Leerlingen van lagere scholen hadden allerlei objecten gemaakt die het verhaal van de Vorst van Oss illustreerden en die zij tijdens de opening in tijdscapsules op de rotonde plaatsten. Middelbare scholieren voerden een ritueel op geïnspireerd door het verleden, gadegeslagen door honderden Ossenaars. Tegelijkertijd voerde een actiegroep een ludieke actie uit om het echte zwaard, als streekgebonden erfgoed terug te claimen voor de stad Oss als icoon van de lokale geschiedenis en daarmee onderdeel van de lokale identiteit.¹⁵

Het openingsritueel was essentieel in het creëren van een nieuwe beleefbare plaats. Samen met het markante karakter van het object en de prominente locatie zorgt het er voor dat het zwaard nu deel uitmaakt van de identiteit van de stad en dat het langzaam verankerd raakt in het collectieve geheugen van de bewoners. Materieel (en onzichtbaar) erfgoed heeft een fysieke gestalte gekregen. Het zwaard is terug in Oss en samen met het bijbehorende verhaal draagt het bij aan de lokale identiteit en branding van de stad.

12.3.3 Historiserende landschapsinrichting: het grafveld Zevenbergen bij verkeersknooppunt Paalgraven

Aan het eind van de vorige eeuw werd duidelijk dat het verkeersknooppunt Paalgraven rond de aansluiting van de A59 op de A50 drastisch zou worden herzien. Dat betekende onder andere dat de grafheuvels van het archeologisch monument Zevenbergen onbereikbaar zou worden en niet als monument gehandhaafd kon worden. Om die reden zijn in 2004 en 2007 de grafheuvels uit de brons- en ijzertijd opgegraven (Fokkens e.a. 2009; Fontijn e.a. 2013; Jansen en Van der Vaart-Verschoof 2017).¹⁶ Een uniek gegeven omdat het voor het eerst in decennia was dat er in Nederland grafheuvels konden worden opgegraven.

De basis van het grafveld bestaat uit een aantal meerperioden-heuvels uit verschillende fasen van de bronstijd. Opvallend daarbij was dat een van de heuvels nogmaals hergebruikt was in de vroege ijzertijd. Een tweetal langbedgraven dateerde uit late bronstijd, een aantal kleinere kringgreppels uit de vroege ijzertijd. Een vroege ijzertijdheuvel meet 30 m in diameter, is omringd door een palenkrans

15 www.bd.nl/oss-e-o/strijd-om-zwaard-van-oss-wordt-serieus-vrijstaat-schakelt-advocaat-in-a65dbc47/ (geraadpleegd 10-2-2020).

16 De opgraving in 2004 is uitgevoerd door Archol bv in samenwerking met de Faculteit der Archeologie van de Universiteit Leiden. In 2007 waren de rollen omgedraaid.



2 cm

Afbeelding 12.13 Het merendeel van de vondsten uit het Vorstengraf van Paalgraven betreft een reeks van honderden minuscule, bronzen krammen. De versierselen van een verbrand juk vormen een belangrijke wetenschappelijke vondst maar zijn voor het publiek veel minder aansprekend dan het zwaard uit het nabijgelegen Vorstengraf van Oss (Restaura).

en bevat een 'leeg' centraal graf met vier fragmenten van metalen objecten en één fragment verbrand bot. Een *pars pro toto* 'vorstengraf' *in extremis* (Van der Vaart-Verschoof 2018, 75-76; Van Wijk e.a. 2009).

Omdat in de grootste grafheuvel een dassenburcht was gevestigd, kon deze pas enkele jaren later worden onderzocht. Hier werd in 2007 een rijk vorstengraf ontdekt. Onder een heuvel met een diameter van circa 36 m werden de restanten van een brandstapel gevonden. Naast de verkoolden resten van eikenhouten palen stond een aardewerken urn met de crematieresten van volwassen man. Tussen de brandstapelresten lagen meer dan duizend bronzen krammetjes, het restant van een versierd juk dat verbrand was (Fontijn e.a. 2013) (afb. 12.13).

Het bijzondere archeologische verhaal van deze plaats was in het terrein zelf niet of nauwelijks zichtbaar. Bovendien lag het in een geasfalteerd snelwegenlandschap en was het in feite onbereikbaar. De vraag was dan ook hoe dit unieke stuk verleden beleefbaar kon worden gemaakt? Hoe kunnen de heuvels gelegen in een uithoek van de gemeente Oss een nieuw en wederom essentieel onderdeel worden van de leefwereld van huidige bewoners?

Oerschatten in een landschapspark

Als eerste is besloten om de grafheuvels en palenrijen op hun oorspronkelijke plaats te reconstrueren.¹⁷ Daarnaast is het gebied toegankelijk gemaakt in het kader van het project *Kunst aan de A50*. Omdat vanaf de snelweg A50 weinig van

¹⁷ De uitvoering van de herstelwerkzaamheden is uitgevoerd door Monumentenwacht Nederland op basis van de opgravingsgegevens (Datema 2008). Op deze zijn tegelijkertijd ook de laatste restanten van de heuvels geconserveerd. Het beschermen van archeologisch erfgoed is van belang voor de wetenschap maar vormt voor de gemiddelde burger geen argument voor behoud. Behoud moet dan ook gepaard gaan met ontsluiting en beleving.



Afbeelding 12.14 De galg op een van de grafheuvels in het archeologisch park Paalgraven verbeeld de veranderende betekenis van dit gebied. In de late middeleeuwen vormden de heuvels een heidense plaats, een galgenberg, geschikt om misdadigers op te hangen en te begraven. De fundering van de galg, en enkele van de gehangenen zijn bij het archeologisch onderzoek in 2009 teruggevonden (Stichting Landschapsbeheer Oss).

de omgeving is te zien moesten 'kunstwerken' gaan verwijzen naar de rijke cultuurhistorie van het aanpalende gebied (Roncken en Van den Hurk 2006). Bij het knooppunt Paalgraven heeft dat geresulteerd in een ontsluiting van het grafveld. Na voltooiing van het verkeersknooppunt Paalgraven waren de grafheuvels namelijk onbereikbaar geworden. Maar tegenwoordig kan het gebied te voet worden betreden over een wandelpad en een speciaal aangelegde brug (kunstwerk) die onder de snelweg 'hangt'. Vervolgens kan men tussen de heuvels doorlopen om de monumenten en hun omgeving te bekijken waarbij een informatiepaneel verhaalt over de resultaten van de opgravingen. De heidevegetatie zorgt voor een open landschap waarin de fysiek beschermde grafmonumenten en palenrijen voor de bezoeker duidelijk zichtbaar zijn. De keuze voor het heidelandschap is ingegeven door de wens een plek te creëren dat zo dicht mogelijk het landschapsbeeld uit de vroege ijzertijd benadert om zo de beleving van het verleden te maximaliseren. Aan de rand van het monument zorgt een uitkijktoren ten slotte voor een visuele verbinding met het archeologische monument Vorstengraf. De grafheuvelgroepen liggen op ongeveer 300 m afstand van elkaar maar de op een talud gelegen rijksweg A59 doorbreekt de zichtlijn tussen de grafmonumenten. Op een van de heuvels staat ten slotte een galg, als referentie aan de middeleeuwse 'galgenberg' die langs de voormalige toegangsweg naar Oss stond (afb. 12.14). De locatie van de galg, inclusief enkele van de gehangenen zijn bij het archeologisch onderzoek ook daadwerkelijk terug gevonden (Van Wijk e.a. 2009). Ze vormen een deel van het verhaal van deze plek, verwijzen naar de voormalige betekenis van de heuvels en roepen nu differente gevoelens op bij mensen.



Afbeelding 12.15
 Vrijwilligers van Stichting
 Landschapsbeheer Oss zorgen
 voor het onderhoud van de
 grafheuvels op het archeolo-
 gisch monument Paalgraven.
 Zonder onderhoud zouden de
 heuvels binnen enkele jaren
 zijn overgroeid. Onderhoud
 van de heuvels zal dan ook in
 de ijzertijd hebben plaatsge-
 vonden. Dat concluderen we
 uit het feit dat het grafveld
 honderden jaren in gebruik is
 geweest (D. Rosa; Stichting
 Landschapsbeheer Oss).

In 2014, vijftig jaar na de eerste opgravingen in het gebied, is het archeologisch monument Paalgraven geopend.¹⁸ Het is nu een landschapspark waar heuvels en heide een beeld geven van een prehistorisch landschap uit de vroege ijzertijd. Schapen worden geregeld ingezet om het gebied open te houden. Daarnaast maakt het deel uit van verschillende wandel- en fietstochten.

Of bezoekers hier daadwerkelijk komen om zich in het verleden te verdiepen, is niet het belangrijkste. Het is (ook) een plek die men kan bezoeken en/of gebruiken om te recreëren, een oase in het moderne snelweglandschap waar auto's voorbijrazen. Door te refereren aan het verleden is een *non-place*, een ontoegankelijke zone tussen snelwegen, omgevormd tot een 'beleefplaats'. Daarbij moet 'ons' archeologische verhaal niet te dwingend zijn. Historiserende landschapsinrichting moet mensen bewust maken van de historiciteit van een landschap waarbij men het echter op eigen wijze moet kunnen beleven en interpreteren. De plek geeft

18 De niet-opgegraven delen van de grafheuvels worden vormen een archeologisch rijksmonument. Van de in 2004 opgegraven grafheuvels resteren in een aantal gevallen nog de dammen van de kwadrantenmethodiek. Van het Vorstengraf van Zevenbergen zijn in 2007 'slechts' twee kwadranten, inclusief het centrale graf, opgegraven (Jansen e.a. 2013).



HISTORISCHE OERSCHATTEN

De afgelopen jaren zijn in De Maashorst spectaculaire archeologische vondsten gedaan. Zo vonden archeologen vorstengraven uit de vroege ijertijd, een begraafplaats uit de late prehistorie, het grootste bronsdepot van Nederland uit de Romeinse tijd en een aantal vergeten dorpen uit de middeleeuwen. Tastbare herinneringen uit de (pre)historie die in het huidige landschap nog steeds aanwezig en zichtbaar zijn. Bewonder de oerschatten met een gids of ga zelf op ontdekkingsstocht.

Vorstengraf van Oss



Het vorstengraf van Oss is het grootste en rijkste vorstengraf van Nederland. Bij de vondst van een bronzen urn en een gouden zwaard werd dus al gauw duidelijk dat een zeer belangrijk iemand hier zijn laatste rustplaats vond: de 'Vorst van Oss'.

[Ontdek het vorstengraf](#)

Paalgraven



Op dit grafveld werden in de bronstijd en vroege ijertijd regelmatig mensen begraven. In 2011 zijn alle grafheuvels en palenrijen gereconstrueerd. Het resultaat: een machtig archeologisch monument dat je mee terugneemt in de tijd. Een echte must-see!

[Meer over de paalgraven](#)

Urnenveld Slabroek



Tijdens de opgravingen op de Slabroekse Heide zijn tientallen graven gevonden met crematieresten. Een afwijkend en zeer bijzonder graf is dat van de 'Vorst(in) van De Maashorst'. Hij of zij is namelijk niet gecremeerd, maar begraven. Uniek in die tijd.

[Bezoek het urnenveld](#)

“ DE MAASHORST ADEMT HISTORIE. EN HET MOOIE IS: JE KUNT HET NOG ZIEN OOK! ”

Gonnie Versteeg - Natuurcentrum Maashorst

[Op pad met de plattgrond](#)

DODEN EN GODENROUTE STRUINEN LANGS OERSCHATTEN

Eeuwenlang rustten de prehistorische vorsten in vrede aan de randen van De Maashorst. Totdat de mens wegen ging verharderen. Wandel de Doden en Godenroute en ontdek alle archeologische opgravingen: van de paalgraven en urnenvelden tot het vorstengraf van de 'Vorst van Oss'.

[Download de wandelroute hier](#)



Afbeelding 12.16 In de branding van het natuurgebied de Maashorst worden de ijertijdvorstengraven neergezet als prehistorische oerschatten (www.bezoekde-maashorst.nl).

bezoekers de vrijheid om een eigen verhaal te vormen over het verleden en wil aanzetten tot nadenken en reflectie (zie bijvoorbeeld Lemaire 1970, 185). Dat sluit ook aan bij het beeld dat de waardering van erfgoed door burgers en bewoners niet statisch is, maar dynamisch en veranderlijk (Van der Zande 2009, 9).

Ten slotte wil ik nog twee aspecten benoemen die belangrijk zijn, niet alleen in het creëren van een nieuwe beleefbare plaats maar met name om te zorgen dat deze deel gaat uitmaken van de lokale identiteit. Het eerste is een actief beheer door lokale burgers, in dit geval verenigd in Stichting Landschapsbeheer Oss, wat een belangrijke wijze van omgang van burgers met erfgoed vormt (Van der Zande, 2009) (afb. 12.15). Daarnaast vormt de koppeling van de archeologische monumenten Vorstengrafdonk en Paalgraven aan de branding van het natuurgebied de Maashorst. Het is daarbij belangrijk om uit te gaan van het regio-specifieke erfgoed en daaraan gerelateerde verhalen waardoor het eigen, specifieke karakter van een gebied wordt aangescherpt. Het gebiedsimago van de Maashorst wordt gepresenteerd als het ‘het oergebied van Brabant’, daarbij verwijzend naar de wilde grazers (o.a. wisenten), eeuwenoude natuurparels als aardbreuken en wijstgronden, én de prehistorische oerschatten (afb. 12.16).¹⁹ De grafheuvels en vorstengraven vormen zichtbare en tastbare herinneringen – oerschatten – uit de prehistorie en zijn opgenomen in fiets- en wandelroutes over de Maashorst.²⁰ In een begeleidende brochure worden door middel van strips en animaties de verhalen van deze plekken verteld (afb. 12.17). Ten slotte figureren de vorstengraven ook in een korte jeugdroman waarmee de plek en de vondsten ook voor jonge kinderen (maar ook voor volwassenen) herkenbaar(der) wordt.²¹

12.3.4 Recapitulerend

Oorspronkelijke was een wetenschappelijke verslaglegging het min of meer vanzelfsprekend einddoel van het archeologisch onderzoek in Oss-Horzak, Oss-Vorstengraf en Oss-Paalgraven. De aandacht voor het ‘publiek’ beperkte zich tot een eenzijdige ‘communicatie’ tijdens open dagen en lezingen. Het publiek was in feite een passieve deelnemer. Maar gaandeweg, we praten over een traject van een kleine 20 jaar, is de rol van het publiek echter veranderd van passief ontvanger naar participant. Of althans, het besef is gegroeid dat we daarnaar moeten streven, want dit einddoel is zeker nog niet altijd bereikt. In Oss is er voor gekozen onderzoeksresultaten op verschillende manieren te vertalen in ingrepen in de openbare ruimte: behalve het betrekken van het publiek bij opgravingen (Horzak) is gekozen voor het creëren van plaatsen die mensen ieder op hun eigen manier kunnen gebruiken en kunnen beleven: als speelplaats, als plaats van samenkomst, of als gebied om te recreëren. Het zijn beleefbare historische plaatsen en/of landschappen die mensen zichzelf mogen en kunnen toe-eigenen.

19 Dit sluit, onbewust, aan op de behoefte die de laatste decennia is ontstaan om oerlandschappen te creëren die ons moeten herinneren aan de prehistorische landschappen van weleer. Dit als tegenwicht ten opzichte van de moderne vernietigingsdrang en omdat er in Europa nagenoeg geen wildernissen meer over zijn (Lemaire en Kolen 2005, 19).

20 Een van de wandelroutes (Doden- en Godenroute) maakt deel uit van de app Brabant Vertelt: <https://brabantvertelt.nl/routes/nar-doden-en-godenlandschap> (d.d. 20-5-2020).

21 Het boek is geschreven door Linda Dielemans in opdracht van de gemeente Oss (L. Dielemans 2018. Het zwaard, het juk en het meisje, Oss).

vertel door wat jij weet

Een plek is bijzonder als je het verhaal erbij kent. Welke verhalen ga jij doorvertellen? Lees de strips en de uitleg op de andere kant.

STRIP 1

het is de langste dag, laten we samen feesten!

leve de ijzerfamilie!

wauw! dat zwaard!

aa! aa! aa!

het bronzen vat moet...

de vorst is dood.

ik breek het niet in stukken maar buig het zwaard, goden moeten zien hoe belangrijk hij is.

hier moet het zwaard in.

het volk bouwt de grootste grafheuvel!

kijk het zwaard is nog heel!

oei! dat buig ik zo weer recht!

vorst op weg naar goden.

STRIP 2

2 oktober 1944, een gewone dag, de kinderen uit keent wandelen naar school.

de canadese piloot vliegt in zijn spitfire.

toch geen gewone dag, keent is een eiland door het hoge water. kijk daar!

oei! de spitfire is neergestort!

yes! schoolvrij!

rare vis...

thanks mate!

graaf in het verleden

Wil je meer weten over de historische en bijzondere plekken in de Maashorst. Dat kan. Er zijn boeken, fiets- en wandelroutes, musea, apps, informatiepunten en een website om steeds meer te weten te komen. Duik in de verhalen en ga!

website
Bezoekdemaashorst.nl - Info over de bijzondere plekken en gratis wandel- en fietsroutes downloaden

apps
BrabantVertel (Appstore of Playstore)
Doden en Godenlandschap Paalgraven / Paden Banen door de Maashorst

Beleefroutes (Appstore of Playstore)
Op Boevenpad. Met schurk Jacobus van der Schlossen een verrassende en vrolijke fietstocht maken.

STRIP 3

heilige maria bid voor ons

en bid ook voor mij

het katholieken geloof was verboden in het koninkrijk der nederlanden.

in het land van ravenstein golden andere regels en wetten

o ja!

eindelijk veilig!

katholieken nonnen, monniken en ... misdadigers allemaal gevluht naar het land van ravenstein!

oerschatten; spannend!

In de Maashorst zijn allerlei oerschatten te vinden. Op sommige plekken zijn die nog te zien ook. Lees en bekijk de verhalen van deze plekken. Of het echt zo is oegaan, weet niemand 100% zeker. Wat denk jij...? Trek je wandel schoenen aan en ga op ontdekkingstocht.

STRIP 4

1. zwaar werk die pluggen steken op de heide

2. lekker bermensten die pluggen

Jammie

3. er groeit weer eten na het mesten...

lekker waaien, lekker stuiven

oei, wat kunnen we aan het stuifzand doen?

joepie steelen

mooi opgelost met die houtwallen!

jammer!

STRIP 5

wat zullen de armen hier blij mee zijn!

je bent er bij kobus!

oei

trek erop uit

VV informatiepunten vertellen je meer en wijzen ze je de weg. Te vinden via bezoekdemaashorst.nl/plan-je-bezoek

Vraag naar deze routes: 'Doden en Goden route', 'Berg en breukroute' en Routeboekje 'Oud, ouder, oudst'.



ha ha ontsnapt in de biesen!

slim! zij zien alleen brobbelend water

heden en verleden

boven de toppen van de bomen

Na een klim van 112 treden trakteer je jezelf op een spectaculair uitzicht! Ontdek bovenop de uitkijktoren bij Herperduin, met een hoogte van 31 meter, waar oer schatten en natuurparels te vinden zijn. Hoe? Open via datisoss.nl/uitkijktoren

je virtuele verrekkijker op je smartphone, en zie meer dan je kunt zien! (Enne ... Ook gewoon met beide benen op de grond kun je via de virtuele verrekkijker van het uitzicht genieten.)
Schaijkseweg 10 - Herpen

duik met je neus in de boeken

Verleden van een bewogen landschap Vertelt over de ontwikkeling, de bewoning, het gebruik en de betekenis van het landschap van de prehistorie tot nu. Richard Jansen en Klaas van der Laan (ISBN 978 90 5345 434 3)

Het zwaard, het juk en het meisje Een spannend verhaal over de Vorst van de Maashorst en zijn familie. Te leen bij de Bib of bestellen via Stadsarchief Oss. Linda Dielemans

De Zeven van de Maashorst Korte verhalen brengen de geschiedenis tot 'leven'. Te koop bij boekhandels in de regio van de Maashorst. Helma van de Rakt en Dinie van den Brenk

ook zeker een bezoekje waard

Museum Krona Veghelsedijk 25 in Uden

Museum Jan Cunen Molenstraat 65 in Oss.

colofon

Tekst en idee Marieke Melten Illustraties Liselore Burgmans Grafisch ontwerp Huyswerk Productie Drukkerij Buuts Fotografie Hans Koster

12.4 Het Verleden in het Heden

De casussen Horzak, Vorstengraf en Paalgraven kenden geen vooropgezet plan. In beide gevallen bestond het basale uitgangspunt uit de wens om ‘iets’ te doen met de resultaten van het archeologisch onderzoek. Vervolgens is gedurende de projecten geleidelijk aan een plan ontstaan, gebruik makend van de mogelijkheden en het momentum. Feitelijk zijn de projecten organisch gegroeid.

In retrospectief sluiten de beide projecten aan op de huidige trend waarin in toenemende mate aandacht is – zowel in de uitvoering alsook in het onderwijs – voor de publieke output en het maatschappelijke belang van archeologisch onderzoek. Langzamerhand dringt het besef door dat archeologie toegevoegde waarde heeft voor een duurzame gebiedsontwikkeling door het verhaal – of verhalen – en de (veranderende) betekenis van een plek in het verleden onderdeel te maken van het hedendaagse gebruik en identiteit. Op deze wijze kunnen we het persisterende beeld van archeologie als een (financieel) risico binnen een ontwikkeling omzetten naar een positiever imago van archeologie als een ontwikkelkracht. Dat hebben we met de projecten in Oss mede proberen te bewerkstelligen. Archeologie vormt niet alleen een bron voor kennis over het verleden maar draagt ook bij aan de kwaliteit, verscheidenheid en sociale cohesie van onze (stedelijke) leefomgeving. Voor het laatste is het belangrijk om los te komen van het huidige ad-hoc karakter van archeologische inpassingen in de openbare ruimte. Alleen wanneer het behoud en benutting van archeologisch erfgoed op holistische wijze wordt opgenomen in ruimtelijke en stedelijke ontwikkeling en ordening kan het deel structureel deel gaan uitmaken van onze leefomgeving (Caitlin 2005).

Wetenschappelijke standaardrapportages – waarin verhalen zich vaak beperken tot abstracte typologieën en faseringen – zouden niet het einddoel van een archeologisch onderzoek moeten vormen maar een middel tot communicatie naar een zo breed mogelijk (lokaal) publiek (Van der Linde e.a. 2018, 184).²² Belangrijk binnen een dergelijke publieksgerichte archeologie is het wetenschappelijk onderbouwd én inspirerend verbeelden, presenteren en vertellen van kleine en grote inspirerende verhalen die mensen echt betrekken bij het verleden (Van der Linde e.a. 2018). Dit kan worden bereikt door als archeoloog bijvoorbeeld samen te werken met andere partijen als ontwerpers, kunstenaars, landschapsarchitecten en schrijvers maar ook lokale gemeenschappen met als doel een beleefbaar verleden in plaats van een verbeeld verleden. Daarnaast is het ook belangrijk om mensen te inspireren en vrijheid te bieden voor eigen verhalen. Betekenis en waarde van (archeologisch) erfgoed worden niet (enkel) bepaald door de professional maar bovenal door de samenleving zelf.

Uiteindelijk is dat ook wat we in Oss hebben gedaan: geïnspireerd door de verhalen over het verleden, en vaak ook op de plaats waar die resten uit het verleden gevonden zijn, zijn nieuwe plaatsen gecreëerd (*place making*). Soms was daarbij sprake van zogenaamde *non-places*, zoals industrieterreinen, verlaten woonwagenvelden en autosloopterreinen en gebieden langs snelwegen. Door het creëren van plaatsen op of bij locaties die belangrijk waren in het verleden die onderdeel kunnen worden van een nieuwe beleefbare werkelijkheid, krijgt het verleden van die plaatsen een nieuwe rol in de huidige tijd. Het verleden wordt op die manier duurzaam gemaakt.

Afbeelding 12.17 Een plek wordt bijzonder als je het verhaal bij de plek kent, je eigen verhaal maakt en deze verhalen vervolgens doorverteld. In een informatiebrochure over de Maashorst wordt bezoekers de vraag gesteld: welke verhalen ga jij doorvertellen over bijvoorbeeld het Vorstengraf van Oss? (gemeente Oss; L. Burgmans).

22 Wetenschapscommunicatie – popularisering of *outreach* van wetenschappelijk onderzoek naar niet-wetenschappers – wordt in het algemeen in toenemende mate als belangrijk beschouwd.

Vervolgens kan op deze nieuw gecreëerde plaatsen het verleden door iedereen op zijn eigen wijze beleefd worden en kan iedereen zijn eigen betekenis er aan geven zoals dat wellicht ook in het verleden het geval was.

Het is ten slotte belangrijk dat archeologen in de communicatie de beleving van het verleden niet opleggen aan het publiek. We creëren een plaats, vertellen een verhaal maar moeten het publiek zijn eigen functie en betekenis daar aan laten geven of toevoegen. Juist op deze wijze kan erfgoed het welzijn van mensen bevorderen, een belangrijke insteek van de Conventie van Faro (Council of Europe 2005). De Conventie van Faro gaat verder dan bescherming en het behoud van (archeologisch) erfgoed en de communicatie daarover naar het publiek. Het gaat om het *gebruik* van het verleden in het heden om op deze wijze ‘levend erfgoed’ te creëren met een duurzame toekomst. Het roept overheden op om het bewustzijn te vergroten, het economisch potentieel van erfgoed te benutten en het stimuleren van ‘het publiek’ om deel te nemen aan de studie, interpretatie, bescherming, behoud en presentatie van dat erfgoed (Van den Dries 2012, 216).

12.5 Publieksparticipatie in de archeologie?

Welke conclusies kunnen we nu uit dit verhaal halen voor het tot stand brengen van een meer publieksgerichte archeologie? In de afgelopen decennia hebben archeologen hun blik naar het publiek, mede onder invloed van de sterke veranderingen in het archeologische bestel, verbreed. De professionele archeologie is zich steeds meer bewust van haar taak om de resultaten van ‘hun’ onderzoek te communiceren en etaleren naar een zo breed mogelijk publiek en om mensen op een toegankelijke manier te betrekken bij ‘hun’ (lokale) archeologische erfgoed. Het publiek is de belangrijkste eindafnemer van archeologisch onderzoek en heeft daarmee recht op informatie (Willems 2011, 28).²³ Maatschappelijke valorisatie en impact is daarnaast cruciaal voor het draagvlak van de archeologie in het algemeen en een project in het bijzonder. Burger- of publieksparticipatie zou daar aan bij kunnen dragen. Dat past in een maatschappij waarin burgers zich actief bezighouden met hun leefomgeving en andere maatschappelijke belangen. Een belangrijke afweging daarbij is de mate van participatie. In 1969 ontwikkelde Arnstein voor de betrokkenheid van burgers in een ruimtelijke ontwikkelingsproces een ‘*ladder of citizen participation*’, grofweg oplopend van non-participatie, informatie en consultatie tot daadwerkelijke *citizen control*. (tab. 12.1). De afgelopen decennia hadden burgers in het professionele archeologische bestel met name een passieve rol maar geleidelijk zien we daarin een kentering ontstaan.²⁴

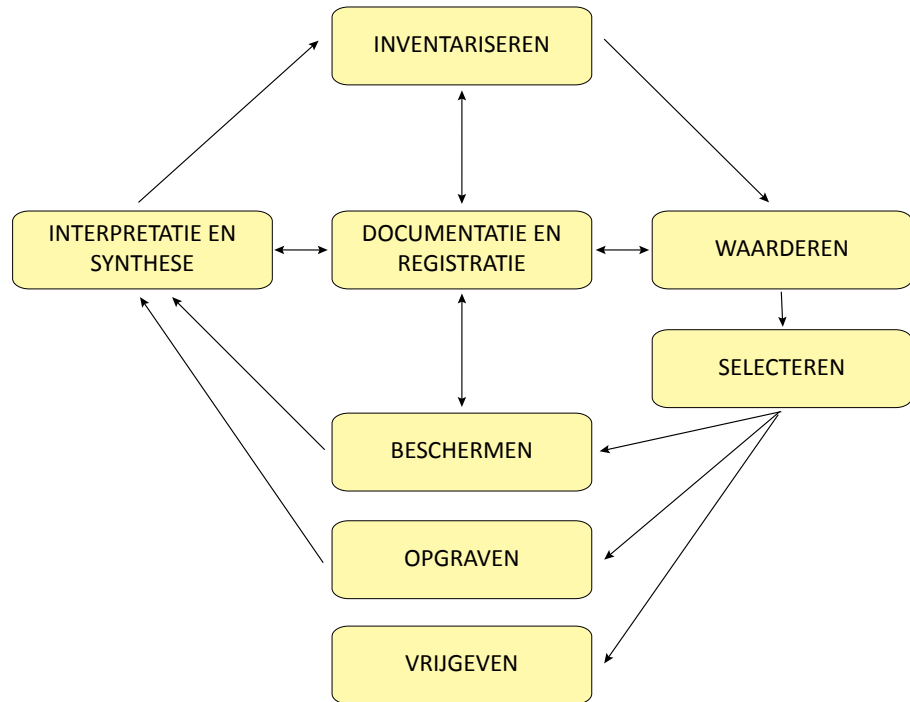
In het algemeen wordt er van uitgegaan dat een actieve deelname aan in dit geval een archeologisch onderzoek niet alleen leidt tot kennis maar ook tot (meer) betrokkenheid. Dat klinkt mooi, en we vinden dit besef in vele contexten terug, maar de huidige kwantiteit aan *public outreach* – open dagen, brochures, educatieprogramma’s, panelen, visualisaties, reconstructietekeningen, lezingen, meegraafdagen, tentoonstellingen, publieksboekjes etc. – laat zien dat er nog vooral sprake

23 ‘*People decide what they want from archaeology, it is up to us to accommodate their wishes*’ (Boom 2018, stelling 7).

24 Twee recente voorbeelden zijn de *citizen science* projecten Erfgoed Gezocht waarin iedereen met interesse in het verleden kon meesporen naar resten uit het verleden op LIDAR-beelden (Lambers e.a. 2019) en CARE (*Community Archaeology in Rural Environments*) waarin archeologen samen met bewoners op zoek gaan naar de geschiedenis van hun dorp (<https://gemeenschapsarcheologie.nl/groenewoud-geraadpleegd-1-3-2021>).

rol	mate van inbreng	
bepalende rol	burgercontrole	<i>citizen control</i>
actieve rol	burgerwetenschap/participatie	<i>citizen science/participation</i>
passieve rol	burgers informeren en (vrijblijvend) consulteren	<i>citizen information/consultation</i>

Tab 12.1 De verschillende rollen van burgers in een wetenschappelijk onderzoek (naar Arnstein 1969).



Afbeelding 12.18 De huidige AMZ-cyclus waarin de interactie met het publiek ontbreekt (Rijksdienst voor het Cultureel Erfgoed).

is van kennisdeling en -overdracht. In het bovenstaande heb ik echter betoogd dat communiceren verder gaat dan het eenzijdig delen ('zenden') of opleggen van kennis. Communicatie en uitwisseling van kennis vraagt om publieksparticipatie en/of betrokkenheid van het publiek, om interactie, om gebruik van sociale media, om confrontaties in de openbare ruimte en het creëren van 'levend erfgoed'.

Langzaam komen er ook steeds meer voorbeelden van communicatie waarbij het publiek daadwerkelijk wordt betrokken bij het onderzoek en/of de resultaten daarvan, al loopt Nederland daar, ten opzichte van andere landen, nog wel in achter (Van den Dries 2014). Om dat te verbeteren is een verandering van de beroepspraktijk noodzakelijk inclusief een wijziging van de huidige, gesloten onderzoekscyclus die met name wordt bepaald door professionals (Goudswaard 2020) (afb. 12.18).

12.5.1 Opgraven is geen doel maar een middel: naar een nieuwe onderzoekscyclus

Hoewel het archeologisch werkveld in toenemende mate oog heeft voor de samenleving, moeten we als gemeenschap kritisch blijven kijken naar onze eigen opstelling en praktijk (Van den Dries en Van de Linde 2012, 16). In feite is er in de afgelopen decennia echter weinig veranderd in de archeologische praktijk. De bescherming van het archeologisch erfgoed is verankerd in het nastreven van behoud in situ, het vroegtijdig inventariseren en waarderen van archeologische waarden in een ruimtelijke ontwikkeling en het verstoorder betaald principe in

het geval een onderzoek noodzakelijk is. Daarnaast is de uitvoering van het bestel gedecentraliseerd naar gemeentelijk overheden waardoor keuzes op het gebied van onderzoek worden gemaakt op gemeentelijk niveau gebaseerd op lokale en/of regionale kennis. Dit resulteert jaarlijks in duizenden onderzoeken die enerzijds een aanzienlijke hoeveelheid data aanreiken maar niet altijd tot nieuwe inzichten over het verleden leiden die het publiek aanspreken (Wesselingh 2016).²⁵ We moeten ons dan ook afvragen wat de relevantie en meerwaarde is van al dit onderzoek (Groenewoudt 2015; Tys 2015)? Projecten als ‘Oogst van Malta’ en ‘Oogst voor Malta’ zorgen er inmiddels voor dat de verkregen kennis wordt gesynthetiseerd en ingezet wordt in archeologische verwachtingen en daarop afgestemd beleid en erfgoedbeheer (Eerden e.a. 2016; Groenewoudt 2015). Maar wat is de oogst van het Malta-onderzoek voor de maatschappij. Moeten we niet meer aandacht schenken aan de Oogst van Malta vóór het publiek? Is er maatschappelijke interesse en draagvlak voor al dat onderzoek en hoe creëren we dat? En hoe kunnen we zorgen dat die kennis het publiek bereikt? Opgravingen spreken tot de verbeelding, maar hoe zorgen we er voor dat de bijbehorende verhalen tot nadenken aanzetten en inspireren en deel gaan uitmaken van het collectieve geheugen. In het algemeen is er sprake van voortuitgang op het terrein van publieke output getuige de opkomst van publieksarcheologie in het werkveld en de archeologische opleidingen. Van den Dries en Van der Linde (2012, 12-13) constateren daarbij wel (grote) verschillen tussen ‘wat het publiek wil’ en wat archeologen ‘denken dat het publiek wil’. Daarnaast is het de vraag of de huidige output inderdaad bijdraagt aan een belangrijk ‘Malta-doel’: het archeologisch erfgoed als bron voor het collectieve geheugen. En bereiken nieuwe wetenschappelijke syntheses zoals de recente Oogst voor Malta-publicaties maar ook de nieuwe migratietheorieën en mobiliteit van prehistorische bewoners ook het publiek? Het antwoord op al deze vragen is niet een volmondig ‘ja’. Er is een verandering noodzakelijk en de eerste stap daartoe is mijn inziens het publiek te integreren in de archeologische onderzoeks cyclus en de archeologische monumentencyclus (AMZ-cyclus): een onderzoek niet enkel opzetten vanuit een wetenschappelijke invalshoek maar óók vanuit een maatschappelijke oogpunt. Dat is nu niet, in elk geval niet expliciet, het geval.

In een democratie moeten academische disciplines tegemoetkomen aan de behoeften van de mensen, en onderworpen worden aan ‘controle’ door niet-wetenschappers, ook al kunnen beslissingen en/of keuzes ingaan tegen dat wat professionals van belang zouden achten (Holtorf 2007; zie ook Boom 2018, 31-34). We zien dit ook terug in het feit dat universiteiten niet alleen verantwoordelijk zijn voor goed en kwalitatief onderwijs en het produceren van nieuwe kennis maar zich bezighouden met de behoeften van de maatschappij en vragen van de markt (*third mission*). Universiteiten ontwikkelen hun strategieën rond deze drie samenhangende missies.²⁶ Archeologie als wetenschap en archeologen als wetenschappers hebben dus een maatschappelijke verplichting.

25 Naast de hoeveelheid onderzoek is er ook veel discussie over de ‘kwaliteit’ van commercieel (of beter gezegd) professioneel onderzoek, onder andere over de bruikbaarheid van standaardrapporten voor synthetiserend onderzoek. Dit is een ambigue discussie die buiten de scope van deze bijdrage valt. Zie o.a. Habermehl 2019; Eerden e.a. 2016; Van den Dries 2011; Bazelmans 2010 en Raemaekers 2008.

26 <https://www.igi-global.com/dictionary/university-third-mission/51708> (geraadpleegd 09-03-2021).

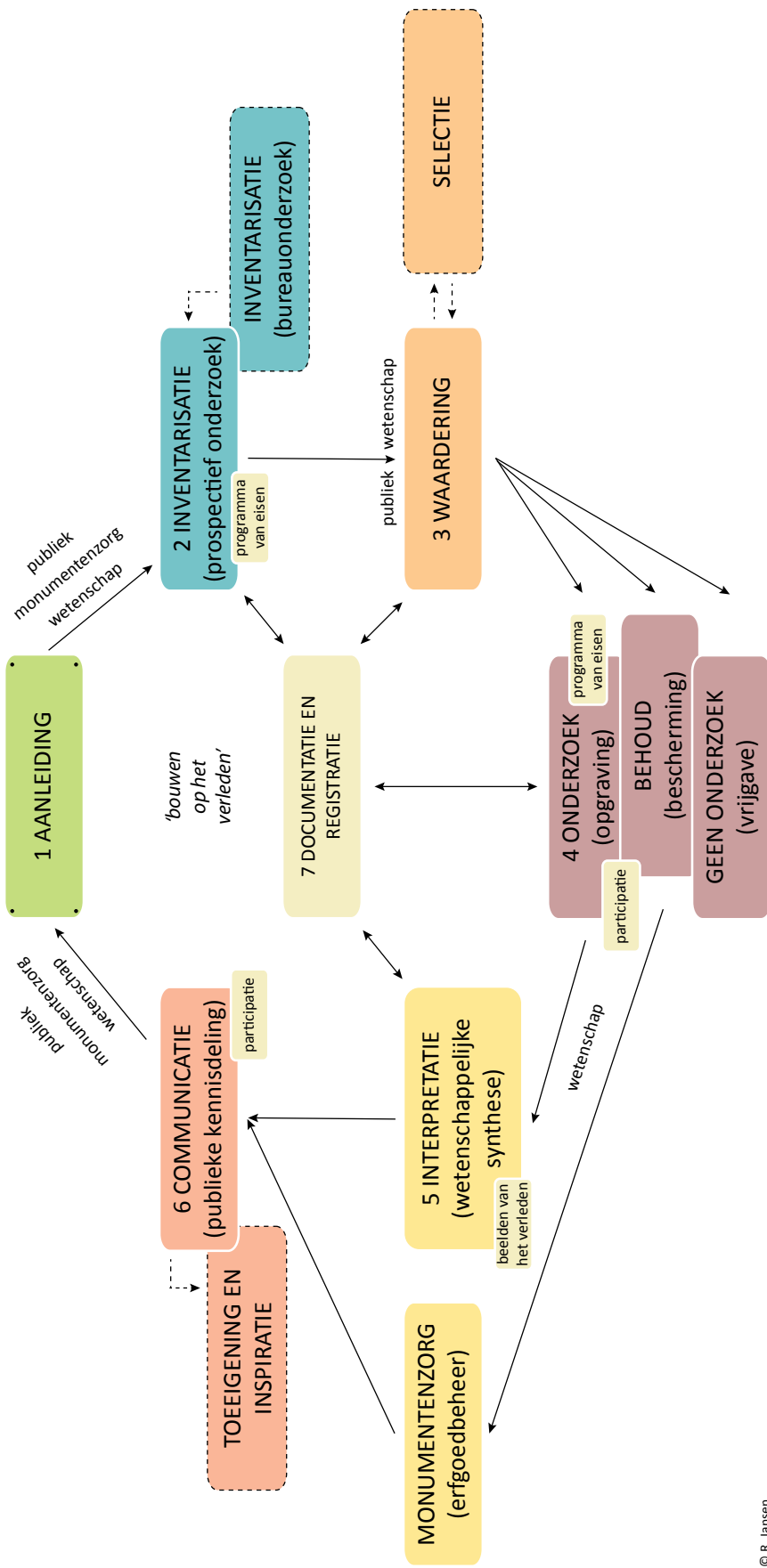
In de praktijk zou dit kunnen betekenen dat ook het publiek – bijvoorbeeld een lokale gemeenschap – wordt geconsulteerd bij het opstellen van een onderzoeksvorstel en/of dat toekomstige bewoners van een woonwijk wordt gevraagd wat ze zouden willen terugzien van een archeologisch onderzoek. Dit resulteert m.i. in een stevigere verankering van de Nederlandse archeologie, en erfgoed in bredere zin, in onze samenleving. Het zou er toe kunnen leiden dat de verhalen die wij als archeoloog schrijven onderdeel gaan vormen van onze (lokale) geschiedenis en collectieve geheugen. De daadwerkelijke deelname van niet-professionele personen (bijvoorbeeld in de vorm van *citizen science*) kan daarnaast als gunstig effect hebben dat het de waardering en respect voor het archeologisch erfgoed bevordert.

We moeten dan wel bereid zijn op een andere wijze te gaan opereren, meer geënt op een zogenaamde ‘*archaeology from below*’ (Faulkner 2000). Hierin is het archeologische veldwerk (meer) geworteld in de gemeenschap en niet-exclusief voor professionals. De traditionele ‘*archaeology from above*’ is door overheidswetgeving en bureaucratische controles een exclusief domein geworden voor professionele archeologen en ontoegankelijk voor het publiek (Faulkner 2000). Het wordt echter duidelijk dat dit (in de toekomst) niet meer voldoet aan de hedendaagse maatschappelijke wensen en behoeften bijvoorbeeld op het gebied van inclusiviteit. Participatief bestuur en een publieksgerichte archeologie – inclusief een bijbehorende onderzoekscyclus – zou dat kunnen bewerkstelligen, binnen de huidige professionele archeologie en zonder concessies te doen aan het wetenschappelijk niveau van onderzoek. Het creëren van kennis over het verleden vormt niet meer het (enige) einddoel maar een middel om vergaarde kennis over het verleden te integreren in het heden.²⁷

Een publieksgerichte onderzoekscyclus zou kunnen bestaan uit de volgende stappen (afb. 12.19):

1. AANLEIDING voor het onderzoek;
2. Doelstellingen (wensen) en vragen vanuit het publiek (lokale gemeenschap, lokale archeologen, overheden, ontwikkelaars), wetenschap (universiteiten, professionals, overheden) en/of monumentenzorg (overheden, grondeigenaren) liggen ten grondslag aan een INVENTARISATIE (prospectief onderzoek eventueel voorafgegaan door een bureauonderzoek). Idealiter is er sprake van een uitgebalanceerde set van doel- en vraagstellingen vanuit ‘het publiek’, monumentenzorg en wetenschap;
3. Dit leidt tot een WAARDERING en eventuele SELECTIE op basis van de gestelde doel- en vraagstellingen. In het huidige bestel maakt selectie deel uit van een ruimtelijke ordening-traject en wordt gemaakt door lokale overheden (of voor overheden werkende adviseurs). Het maken van expliciete keuzes gebaseerd op doel- en vraagstellingen maakt echter ook vanuit wetenschappelijk oogpunt deel uit van een archeologisch onderzoek. Daarnaast is het maken van keuzes onvermijdbaar in het kader van

²⁷ Een voorbeeld vormt het archeologisch onderzoek dat in 2010 is uitgevoerd op de Slabroekse Heide bij Uden (Noord-Brabant). Het doel van het provinciaal en Europees gesubsidieerde project Verleden van *Bewogen* Landschap was de reconstructie van een vroege ijzertijd urnenveld in het natuurgebied de Maashorst. De opgraving vormde daarbij een middel om de benodigde gegevens te verkrijgen (Jansen en Van der Vaart-Verschoof 2021).



© R. Jansen

Afbeelding 12.19 De toekomstige AMZ-cyclus? (R. Jansen).

maatschappelijk draagvlak. Er is geen justificatie voor een keuze waarin alle aangetroffen archeologische resten worden opgegraven, ongeacht wat, waar en kosten (Groenewoudt 2015);

4. ONDERZOEK door middel van opgraving op basis van vragen vanuit publiek, wetenschap en/of monumentenzorg. Mogelijk BEHOUD of GEEN ONDERZOEK (vrijgave van een gebied in een ruimtelijke ordening-traject);
5. Resultaten van de opgraving leiden tot een INTERPRETATIE in de vorm van een wetenschappelijke synthese. Bescherming draagt bij aan de MONUMENTENZORG waarbij erfgoedbeheer niet een doel op zichzelf;
6. Nieuwe kennis naar aanleiding van onderzoek en/of behoud worden door middel van COMMUNICATIE in de vorm van publieksgerichte activiteiten gedeeld met publiek. Mogelijk vormt dit de inspiratie voor nieuwe verhalen als gevolg van publieke TOEEIGENING. Uiteindelijk komen
7. er antwoorden op de vragen vanuit publiek, wetenschap en/of monumentenzorg die ten grondslag lagen aan het onderzoek. Mogelijk leidt de nieuwe kennis vervolgens tot nieuwe vragen;
8. DOCUMENTATIE EN REGISTRATIE. Het is belangrijk dat alle gegenereerde data op de juiste, duurzame wijze wordt gearchiveerd.

Een meer publieks- en maatschappijgerichte archeologische praktijk draagt ook bij aan het beantwoorden van de vraag *waarom* we het verre verleden bestuderen. Waarom is kennis over het diepe verleden relevant voor het heden en in dit specifieke geval: waarom is het bestuderen van – in dit geval – het leven van ijzertijdboeren belangrijk en waarom moeten we ‘hun’ nalatenschap behouden, opgraven en zelfs zichtbaar maken?

12.5.2 In de praktijk: de casus Baarlo-De Bong

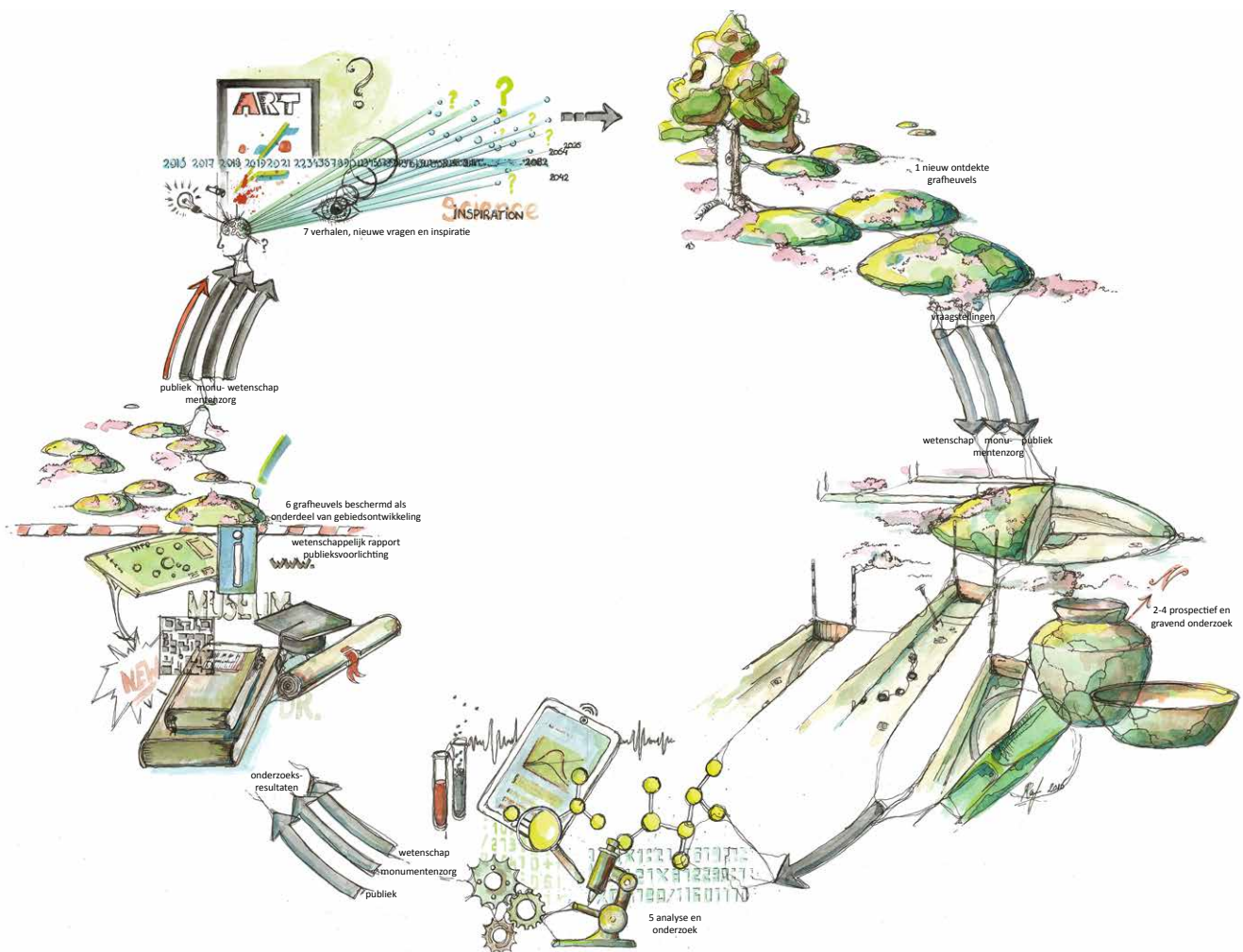
Een voorbeeld van een publieksgerichte onderzoekscyclus is opgesteld voor het lopende universitaire archeologische veldwerk in Baarlo-De Bong (afb. 12.20). Dit onderzoek is lokaal geïnitieerd waarbij het uiteindelijke *doel* wordt gevormd door het erfgoed zichtbaar en duurzaam deel te maken van het contemporaine landschap, in samenwerking met en rekening houdend met lokale stakeholders (Fontijn en Jansen 2016). Het wetenschappelijke onderzoek vormt daarbij een *middel* om een aantal bouwstenen aan te dragen (Fontijn e.a. 2019). De onderzoekscyclus ziet er (idealiter) als volgt uit:

1. Op LIDAR-beelden net buiten het Noord-Limburgse Baarlo is een opvallende groep ‘heuvels’ ontdekt door een amateurarcheoloog. Vondstmeldingen uit de omgeving, vorm en afmetingen, het lineaire verband van een aantal heuvels en de ligging doen vermoeden dat het prehistorische grafheuvels zouden kunnen zijn. Wetenschappelijk gezien een interessant onderzoeksobject: uit welke perioden dateren de heuvels, waar liggen ze in het (culturele) landschap etc. Gemeente en grondeigenaar Staatsbosbeheer hebben vragen op het gebied van monumentenzorg: zijn dit prehistorische monumenten en zo ja, hoe moeten we die beschermen en beheren? En alleen de heuvels? Gemeente en lokaal geïnteresseerden

(heemkundekring, maar ook bezoekers van het bos) willen weten wat het zijn, hoe oud en wie ligt daar dan begraven? Heeft het te maken met de Tweede Wereldoorlog toen hier artillerie stond opgesteld? De gemeente ziet daarnaast kansen in het ontsluiten van de grafheuvels voor bewoner en toerist. Kunnen we er een toeristisch aantrekkelijke plek van maken, in een gebied waar al veel wordt gerecreëerd? Maar welk verhaal kunnen we daarbij vertellen, en hoe? De drie pijlen in de cyclus representeren de verschillende vraagstellingen (afb. 20).

2. Voor het beantwoorden van al deze vragen is een archeologische onderzoek noodzakelijk. Dit wordt – het onderzoek is nog niet afgerond – uitgevoerd door middel van achtereenvolgens een verkennend en inventariserend onderzoek in de vorm van beschrijvingen van de heuvels, boringen en surveys, kleine opgravingen en pollenonderzoek.
3. Het verkennend onderzoek heeft duidelijk gemaakt dat er sprake is van prehistorische grafheuvels met een hoge archeologische waardering.

Afbeelding 12.20 De toekomstige AMZ-cyclus in beeld; in dit geval voor het grafheuvelonderzoek in Baarlo De Bong en Venlo-Zaarderheiken (R. Timmermans).



4. Uiteindelijk vind een (gedeeltelijke) opgraving plaats van een of twee heuvels op basis van de modernste technieken en inclusief een proefsleuvenonderzoek tussen de heuvels.
5. De resultaten van het veldwerk worden geanalyseerd en uitgewerkt conform de nieuwste onderzoeksmogelijkheden. De minimaalste ‘puzzelstukjes’ dragen zo bij aan het uiteindelijke verhaal van deze plek.
6. De resultaten van het archeologisch onderzoek dragen uiteindelijk bij aan het beantwoorden van de vragen. De wetenschappelijke analyse resulteert in kennis over de lange-termijn ontwikkeling van het grafveld inclusief een vegetatiemodel van het omringende landschap. Het bos wordt uitgedund voor zichtbaarheid en beleefbaarheid van de heuvels. Daarnaast worden beschermende maatregelen genomen om het grafheuvellandschap voor de toekomst te behouden. In de toekomst zal een archeologisch park worden gerealiseerd als onderdeel van een recreatieve fietsroute. Lokale vrijwilligers leiden dorpsgenoten en bezoekers rond. Mensen kunnen er opnieuw worden begraven waardoor het voor sommigen een spirituele plek wordt.
7. Uiteindelijk vormt de plek een inspiratiebron voor (nieuwe) verhalen over deze plek, wat resulteert in nieuwe vragen. Daarnaast inspireren vindplaats, verhalen en vondsten (lokale) kunstenaars, docenten en schrijvers.

12.6 Toekomst: de kracht van erfgoed

In het kader van de maatschappelijke verantwoordelijkheid van archeologen vormt het beantwoorden van de vraag waarom we het verre verleden bestuderen een belangrijk uitgangspunt. Meer toegespitst: waarom is het bestuderen van – in dit geval – het leven van ijzertijdboeren belangrijk en waarom moeten we ‘hun’ nalatenschap behouden, opgraven en zelfs zichtbaar maken? De maatschappelijke waarde en belang van erfgoed inclusief verplichtingen naar het publiek zijn sterk verankerd in Europese verdragen als Valletta (Malta) en Faro. Tegelijkertijd is de uitvoering ervan nog niet standaard verankerd in de dagelijkse archeologische praktijk (Van den Dries 2015, 51). De maatschappelijke betrokkenheid en participatie is in veel Europese landen – waaronder Nederland – nog beperkt. De vraag is of en hoe we dat kunnen veranderen?

Archeologisch onderzoek is in Nederland – maar ook in sommige omringende landen – een wettelijke verplichting binnen de ruimtelijke ontwikkeling, vergelijkbaar met onderzoek naar flora en fauna, geluid, externe veiligheid en milieu. De kwantiteit aan onderzoek is mede daardoor hoog waardoor er vrijwel dagelijks nieuwe data wordt opgegraven. Het antwoord op de vraag of dat wordt afgedwongen door de huidige wetgeving of dat er ook daadwerkelijk een maatschappelijk draagvlak voor is, ligt waarschijnlijk voor een belangrijk deel bij het eerste. We moeten ons echter niet verschanseren achter de huidige wettelijke verankering van archeologie. We moeten er naar streven om de archeologie dusdanig in te bedden in de samenleving dat ook zonder de wettelijke verplichting – of bij een inperking daarvan – het veilig stellen van archeologisch erfgoed door de maatschappij van belang wordt geacht. Daarvoor is het essentieel om aan te tonen dat behoud en onderzoek van archeologisch erfgoed en de kennis die daar uit voortvloeit een

toegevoegde waarde hebben voor de samenleving.²⁸ We moeten laten zien dat de prehistorie geen abstract verhaal is over de periode vóór de historie maar dat het een essentieel onderdeel vormt van onze lange-termijn geschiedenis. Voor het grootste deel van de menselijke geschiedenis – een periode waarin cruciale keuzes worden gemaakt en belangrijke ontwikkelingen plaatsvinden – vormen archeologische bronnen de enige kennis, alleen voor de laatste millennia van onze geschiedenis zijn historische bronnen overgeleverd.²⁹ Omdat elke ontwikkeling die heeft plaatsgevonden geworteld is in een andere kunnen we het ons niet veroorloven om duizenden jaren van menselijke geschiedenis te negeren (Fontijn 2016, 4; zie ook Morris 2011). Archeologisch onderzoek is essentieel om onze gehele geschiedenis in alle aspecten in ogenschouw te kunnen nemen.

12.6.1 Van risico naar meerwaarde

In het huidige bestel heeft archeologie echter nog veelal het imago van een (financieel) risico. In veel opzichten en voor veel betrokkenen maakt het deel uit van een 'probleem'. Voorafgaand aan een ontwikkeling – woningbouw, weg of spoorlijn, industrieterrein maar ook natuurontwikkeling – worden mogelijke archeologische waarden in kaart gebracht en, indien aangetoond en van archeologische 'waarde', moeten deze worden opgegraven, vaak tegen hoge kosten. Het onderzoek wordt tenslotte verwoord in een zogenaamde standaardrapportage. De inhoud van dergelijke rapporten wordt veelal gekenmerkt door een opsomming van data, typologieën van structuren en een fasering van de vindplaats, gestuurd door basale vragen. Een inspirerend en interpretatief verhaal over een vindplaats waarin mensen centraal staan ontbreekt alsook een wetenschappelijke interpretatie, op basis van de resultaten van een onderzoek, die leidt tot discussie en nieuwe kennis die ook het publiek aanspreekt.³⁰ In zijn situatieschets van de archeologie in Vlaanderen omschrijft Tys (2015) dit als een preventieve of inventariserende archeologie waarbij voornamelijk sprake is van een descriptieve wetenschapsbedrijving bestaande uit het opgraven en documenteren van data.³¹

Voor het creëren van een breder maatschappelijk draagvlak is het als eerste belangrijk om direct betrokkenen al in een vroeg stadium bij een onderzoek te betrekken om te komen tot een betere 'benutting' van de resultaten van archeologisch onderzoek.³² Dat vraagt naar mijn mening om een verandering van de archeologische praktijk: een 'erfgoedtransitie' (afb. 12.21). Wetenschappelijk on-

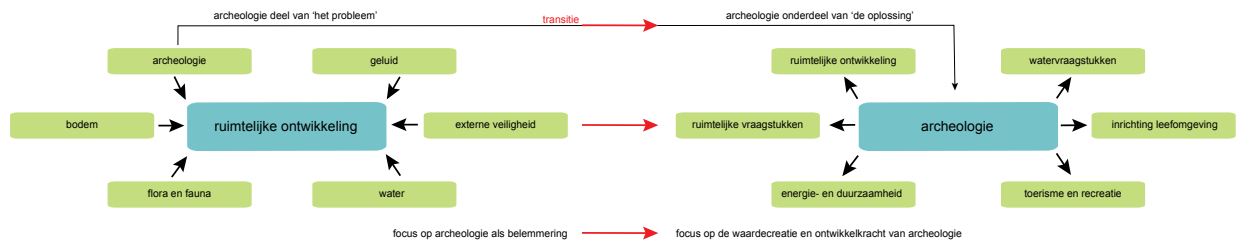
28 Hier ligt een belangrijke rol bij de gemeentearcheologen als 'regisseur' in het huidige archeologische bestel (Jansen 2014).

29 Maar ook voor onze kennis over deze perioden vormt archeologisch onderzoek een belangrijke bron. Historische bronnen zijn vaak door bepaalde groepen mensen geschreven en gaan in het algemeen vaak ook over specifieke groepen binnen historische gemeenschappen.

30 Daarnaast wordt de locatie van opgravingen in Nederland nu grotendeels bepaald door waar vindplaatsen worden bedreigd als gevolg van hedendaagse ontwikkelingen. Vervolgens worden daar vragen bij bedacht. De vraag is in hoeverre dit onze kennis van het verleden beïnvloedt. Vanuit puur wetenschappelijk oogpunt en vraagstellingen die daar uit voortvloeien zouden we waarschijnlijk andere locaties opgraven die echter niet bedreigd worden (cf. Tys 2015).

31 Uiteraard speelt het feit dat (ook) in Nederland archeologisch onderzoek deel uitmaakt van de ruimtelijke ontwikkeling van gebieden inclusief beperkingen in tijd en budget daar een grote rol in. Ook de commerciële setting van de uitvoering van archeologisch onderzoek is een belangrijke factor. Maar moet dat leidend zijn?

32 Uit een Europees onderzoek naar de rol van archeologie en erfgoed in de hedendaagse samenleving komt naar voren dat educatie over het verleden door het publiek als een belangrijk doel van archeologie wordt beschouwd (Marx e.a. 2012, 5; 9).



Afbeelding 12.21 In de 'erfgoedtransitie' verschuift het archeologisch onderzoek van een belemmerend en risicovol 'probleem' naar een inspirerende en verbindende 'oplossing' voor maatschappelijke vraagstukken en RO-ontwikkelingen.

derzoek is daarbij niet het doel maar een middel waarbij het van belang is dat we de meerwaarde van onderzoek, inclusief specialistische studies als bijvoorbeeld isotopen-, a-DNA- en micromorfologisch onderzoek, aan een opdrachtgever duidelijk kunnen maken.³³ Wetenschappelijke kennis zonder maatschappelijke uitstraling heeft – strikt genomen uiteraard – geen meerwaarde. Daarnaast moeten we laten zien dat archeologische vindplaatsen schaars en kwetsbaar zijn en een niet-hernieuwbare bron vormen waarmee we zorgvuldig moeten omgaan (Willems 2011, 28).

Dit vraagt om een verandering in werk- en denkwijze waardoor archeologie uiteindelijk geen deel meer uitmaakt van het 'probleem', oftewel een blokkade vormt voor planontwikkeling, maar een meerwaarde biedt waarbij erfgoed specialisten (inclusief archeologen) niet alleen bijdragen aan de 'oplossing' van academische vraagstukken maar bijvoorbeeld ook participeren in bijvoorbeeld ruimtelijke en landschappelijke ontwikkelingen en economische en sociaal-maatschappelijke vraagstukken. Dat vraagt om een kritische houding, een academisch analytisch denkvermogen en kennis maar ook om bestuurlijke en omgevings sensitiviteit, over grenzen heen kunnen stappen, kansen zien, samenwerken en rekening houden met wensen van andere disciplines en daarbij oog hebbend voor de mogelijkheden maar ook beperkingen van andere disciplines, zowel aan de voor- als achterkant. Daarnaast is het belangrijk om te zorgen voor een verbeeldende output die de mensen aanspreekt, naast de gebruikelijke wetenschappelijke verhandelingen (o.a. Van der Linde e.a. 2018). Een output waarin naast het verhaal ook aandacht is voor de vorm. Betrek stakeholders bij de opzet en maak op duurzame, innovatieve en creatieve wijze gebruik van de resultaten van een onderzoek, samen met betrokkenen (tab. 12.2). Twee vragen zijn daarbij essentieel: wat is de boodschap en wie zijn de stakeholders (én wat zijn hun wensen)? Doelstellingen en -groep(en) bepalen uiteindelijk het karakter en de vorm van communicatie. Ten slotte is het belangrijk om te beseffen dat het publiek bestaat uit een dynamische, diverse en heterogene groep mensen met vele verschillende wensen (Smith en Waterton 2009).

33 Tegelijkertijd is de huidige praktijk om *alle* wetenschappelijke analyses deel te laten zijn van een standaarduitwerking gefinancierd door de 'verstoorder' op zijn minst betwistbaar. Sommige onderzoeken maken niet direct deel uit van de ex-situ conservering van een vindplaats. Daarnaast is het de vraag of de relevantie van dergelijke onderzoeken op vindplaatsniveau moeten worden bepaald of eerder op regionaal of nationaal niveau (zie ook stelling 11: Louwen 2021).

Nr.	Aanbeveling	Omschrijving
1	Archeologisch onderzoek is geen doel	Archeologisch onderzoek is niet een op zichzelf staand doel maar een middel om andere doelen te bereiken. In een dergelijke middel-doelketen vormen de wetenschappelijke resultaten van een opgraving bijvoorbeeld het middel om het bijbehorende archeologisch verhaal te communiceren naar het publiek.
2	Lokaal	Historisch besef leeft het sterkst op een lokaal niveau; enkel bij zeer bijzondere vondsten en/of verhalen is de impact groter en bereiken archeologen een omvangrijker publiek. ³⁴ Mensen voelen zich in eerste instantie verbonden met de geschiedenis van hun eigen wijk of streek, dorp of stad en kunnen zich daar makkelijker mee identificeren. Maak het archeologische verhaal deel van de lokale identiteit waardoor en zoek daarbij aansluiting bij hedendaagse (lokale) maatschappelijke thema's.
3	Co-creatie en ontwikkelkracht	Integreer archeologie in een gebiedsontwikkeling of gebiedsconcept. ³⁵ Erfgoed vormt een van de inspiratiebronnen voor <i>place-making</i> ; het creëren van kwaliteitsvolle plaatsen waar mensen willen wonen, werken en/of verblijven (bijv. Jelenski 2017). De (pre) historische betekenis en functie van een gebied draagt bij aan de gebiedsidentiteit. Het levert een positieve en onderscheidende bijdrage aan een duurzame en kwaliteitsvolle gebiedsontwikkeling en leefomgeving inclusief de branding van een wijk of gebied. Vandaaruit kan archeologisch erfgoed ook bijdragen aan de recreatief-toeristische ontwikkeling van een regio.
4	Participatie	Betrek het publiek actief bij de communicatie. De invloed van een eenzijdige en passieve communicatievorm zoals bijvoorbeeld een open dag is op lange(re) termijn beperkt. Laat het publiek het verleden ook zelf ontdekken en beleven, bijvoorbeeld tijdens een meegraafdag. Een dergelijke betrokkenheid en sluit bovendien aan de groeiende rol van burgerparticipatie in het algemeen.
5	Confrontatie	Confronteer het publiek met de resultaten van een archeologisch onderzoek op onverwachte locaties (in de openbare ruimte). Vertel daarbij het verhaal op onverwachte wijze, gebruik makend van moderne middelen. Op deze wijze bereik je ook publiek dat bijvoorbeeld niet direct een archeologische tentoonstelling zal bezoeken. ³⁶
6	Personificatie van het verleden	De 'prehistorie' is voor veel mensen een conceptueel en abstract gegeven. Het personaliseren van het verleden – een persoonlijk karakter geven aan het verleden – zorgt er voor dat mensen zich gemakkelijker met de bewoners uit het verre verleden kunnen identificeren. Daarnaast hebben dergelijke beelden een blijvende(re) en diepgaande(re) impact dan geschreven verhalen (afb. 12.22). ³⁷
7	Verhalen vertellen en laten vertellen	Verhalen vertellen vormt een belangrijke en effectieve vorm van communiceren om kennis en betrokkenheid te creëren bij het publiek. Het is daarbij uiteraard essentieel om dit op een inspirerende en aansprekende wijze te doen. Tegelijkertijd moet ons verhaal niet dwingend zijn en mensen de ruimte bieden hun eigen verhaal te maken. ³⁸
8	Verhalen verbeelden	Visualisaties – verbeeldingen van het verleden – vormen een belangrijke tool. Beelden hebben in het algemeen een blijvende(re) en diepgaande(re) impact dan geschreven verhalen. Het is dan ook belangrijk dat de beelden van het verleden correct zijn. Een belangrijk is ten slotte om te beseffen dat afbeeldingen die voor archeologen kennelijk zijn dat niet perse zijn voor niet-archeologen (afb. 12.23)
9	Samenwerken	Belangrijk voor publieksarcheologie is, overeenkomstig het archeologisch onderzoek zelf, interdisciplinariteit. Interdisciplinaire (onconventionele) cross-overs, waarin we bijvoorbeeld anderen het verhaal op een onverwachte wijze laten vertellen en/of verbeelden, dragen bij aan het publieksbereik.
10	Inpassen in het heden	Geef erfgoed betekenis door het te verbinden met het heden. Dat kan door middel van verhalen maar ook door functionaliteit van een plek en/of door mensen het verleden (ook) zelf te laten interpreteren.

12.6.2 Een maatschappijgerichte en adaptieve archeologie

Wetenschappelijk verantwoord archeologisch onderzoek vormt ook binnen een maatschappijgerichte archeologie de basis. Het is daarbij belangrijk dat we onderbouwde keuzes (durven te) maken in wat we wel of niet opgraven (Tys 2015). Daarbij moet onderzoek niet enkel leiden tot relevante kennisvermeerdering over onze diepe geschiedenis maar ook een maatschappelijke uitstraling hebben. Archeologie in de 21^e eeuw is een multidisciplinaire en moderne wetenschap die

Tabel 12.2 Aanbevelingen voor een maatschappijgerichte archeologie. De aanbevelingen, waarvan een aantal voor de hand (lijkt) te liggen, zijn gebaseerd op ervaringen verkregen tijdens de uitvoering van de besproken casussen.

34 Enkele (recente) voorbeelden zijn de (Romeinse) schepen gevonden in de Leidsche Rijn en bij Moordhuizen-Over de Maas, het steentijdgrafveld bij Dalfsen en het grootste Romeinse legerkamp bij Valkenburg (Zuid-Holland).

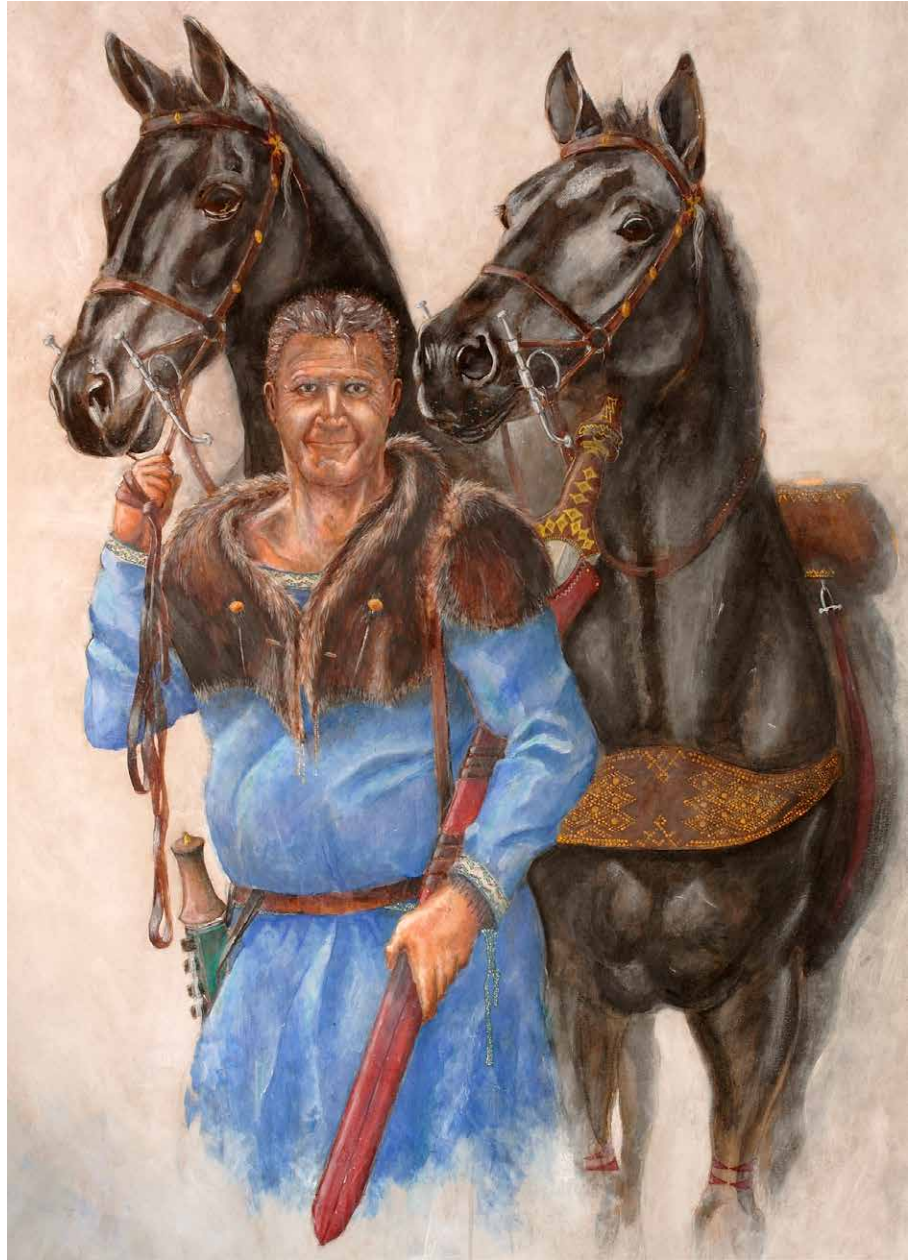
35 Gebiedsontwikkeling kunnen de ontwikkeling van woonwijken en/of industrieterreinen betreffen maar ook de aanleg van snelwegen en spoorlijnen en de ontwikkeling en bescherming van natuurgebieden en/of cultuurlandschappen.

36 Een tijdelijk pop-up museum in een drukke winkelstraat in Oss trok op één dag meer dan duizend bezoekers.

37 Synthesen in archeologische rapporten eindigen vaak in de fasering van een nederzetting en een typologie van de huisplattegronden. Zelden gaat het echter over de bewoners van huizen en nederzettingen terwijl juist verhalen over hoe mensen in het verleden leefden, werkten en stierven de abstractie van het prehistorische verleden doorbreekt.

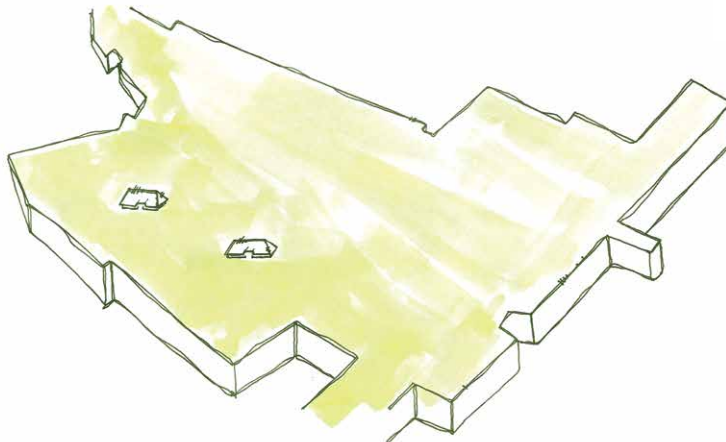
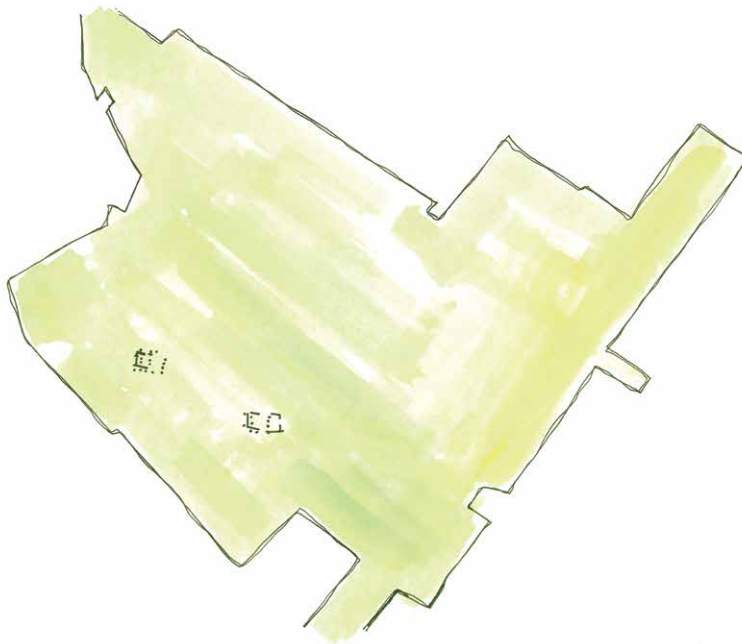
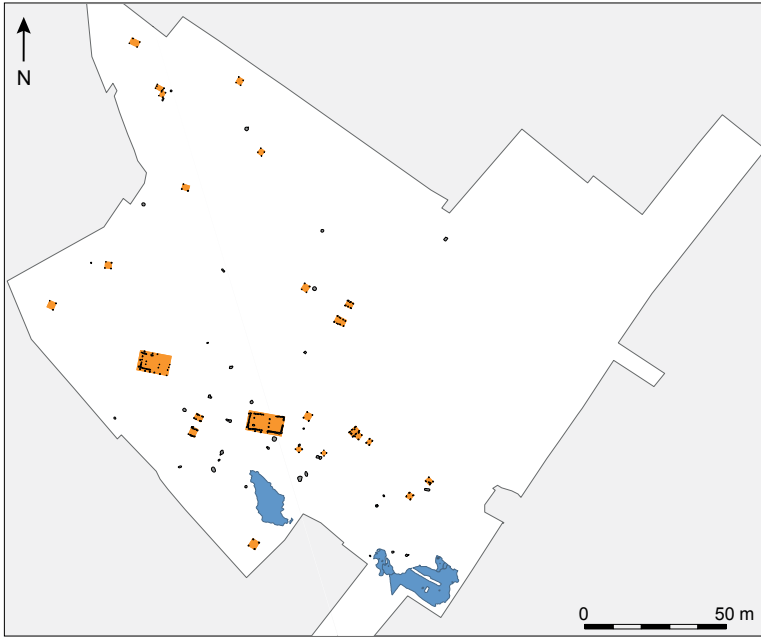
38 In het streven naar maatschappelijke valorisatie en impact van archeologisch onderzoek is het van belang om ethische grenzen aan te houden. Belangrijk is het vermijden van het oneigenlijke gebruik van het verleden in hedendaagse maatschappelijke debatten. Archeologische data moet ten alle tijden leidend zijn voor het archeologische verhaal. Een selectief gebruik daarvan leidt tot incorrecte verhalen.

*Afbeelding 12.22
Gezichtsreconstructies vormen een veel gebruikt middel om het verleden aan het publiek te tonen. Het Vorstengraf van Oss bevatte geen intacte schedel maar op basis van recent onderzoek van zowel de objecten als de crematieresten konden we de Vorst van Oss wel 'portretteren'. De volwassen, gespierde man (30-40 jaar oud) is afgebeeld met een span paarden (er is immers paardentui gevonden voor een tweespan van een vierwielig wagen), enkele andere objecten en het zwaard. De Vorst van Oss representeer nu de ijzertijdbewoning van deze regio. 'Hij' maakt het makkelijker voor mensen om zich te identificeren met dit verre verleden én vormt daarnaast stof voor discussie (R. Timmermans).*



leidt tot verhalen over onze geschiedenis; over het verleden – het laat zien waar we vandaan komen – maar ook over het heden. In beide staat de mens centraal. Anders geformuleerd: het is niet alleen belangrijk om archeologie als discipline te verankeren in de samenleving, maar ook om archeologen zelf in te bedden de samenleving en daarbij reflectief te zijn over onze eigen uitgangspositie door onder andere naar het publiek te luisteren in plaats van enkel toe te spreken (Fairclough 2015).

Onderzoek naar fenomenen als globalisatie, circulaire economieën, langeafstandshandel, massamigraties etc. in de prehistorie draagt bij aan de huidige maatschappelijke debatten die over deze onderwerpen worden gevoerd en is een belangrijke taak voor hedendaagse archeologen (o.a. Fagan en Durrani 2020; Fontijn 2016, 9). Daarnaast vormt (het onderzoek van) erfgoed een inspiratiebron



Afbeelding 12.23 Een configuratie van (paal)sporen en/of wandgreppels op een overzichtskaart van sporen herkennen archeologen direct als een huisplattegrond; een plaats in het landschap waar een huis heeft gestaan. Voor niet-archeologen is een dergelijk associatie echter niet vanzelfsprekend. Een 3D-visualisatie van een opgravingskaart kan daarbij helpen (R. Timmermans).

voor een duurzame leefomgeving en gebiedsontwikkeling van woonwijken, industrieterreinen en natuurgebieden. Het ontsluiten, zichtbaar en beleefbaar maken van archeologisch erfgoed draagt bij aan de leefbaarheid, identiteit en cultuurhistorische waarde van onze leefomgeving, van stads- tot natuurlandschappen. Tegelijkertijd kan het bijdragen aan toeristisch-recreatieve ontwikkeling van een gebied en de versterking van lokale, dorps- of stad of gebiedsidentiteit. Belangrijk daarbij is dat onze wijze van communiceren verder gaat dan het eenzijdig delen ('zenden') of opleggen van kennis. Communicatie en uitwisseling van kennis vraagt om publieksparticipatie, om interactie en om confrontaties in de openbare ruimte ('levend erfgoed').

Het veranderen van het publieke imago van archeologie vraagt om een maatschappijgerichte en adaptieve archeologie: participatief, inspirerend en divers, verbonden met het heden en aanpassend aan de 'omgeving'.

Door de focus te verruimen van kennisverwerving naar kennis toeëpassing en deze met elkaar te verweven wordt het onderzoek van het verleden – en het verleden zelf – een vanzelfsprekend(er) onderdeel van ons heden, zoals het ook in het verleden een belangrijke rol speelde.

Literatuur

- Amkreutz, L. en S. Van der Vaart-Verschoof 2013. Eeuwige elite. Nieuw onderzoek naar twee Vorstengraven uit de collectie van het RMO, *Archeologie Magazine* 2013-4, 6-9.
- Arnstein, S.R., 1969. A Ladder of Citizen Participation, *Journal of the American Planning Association* vol. 35, no. 4, 216-224.
- As, S. van en H. Fokkens 2015. *Oss-Horzak West: rapportage over de veldcampagnes 2013 en 2014*, Leiden
- Augé, M., 1992. *Non-lieux. Introduction à une anthropologie de la surmodernité*, Parijs.
- Bazelmans, J.G.A., 2010. 'Wie bepaalt de archeologische agenda?', *Archeobrief* 14-2, 31-37.
- Bazelmans, J.G.A., 2011. Serving two masters. In: Webley, L., M. van der Linden, C. Haselgrove and R. Bradley (eds) 2011. *Development-led Archaeology in Northwest Europe. Proceedings of a round table at the University of Leicester 19-21 November 2009*, Oxford, 9-21.
- Boom, K.H.J., 2018. *Imprint of Action. The sociocultural impact of public activities in archaeology* (PhD-thesis Universiteit Leiden), Leiden.
- Boom, K.H.J. en M. van den Dries 2016. Buurtarcheologie in Oss. Horzak-bewoners op zoek naar hun prehistorische burens, *Inbrabant Tijdschrift voor Brabantse Heem en Erfgoed* 1, 66-69.
- Caitlin, A., 2005. Archaeology and Urban planning: Using the past in design for the future, *15th ICOMOS General Assembly and International Symposium: 'Monuments and sites in their setting – conserving cultural heritage in changing townscapes and landscapes' 17 – 21 oct 2005*, Xi'an.
- Council of Europe, 2005. Framework convention on the value of cultural heritage for society (Faro convention), *CETS* 199, Faro.
- Datema, R., 2008. *Fysieke bescherming van het deels onderzochte grafveld bij Oss-Zevenbergen (prov. Noord-Brabant)*, Amersfoort.

- Dries, M.H. van den, 2011. The good, the bad and the ugly? Evaluating three models of implementing the Valletta Convention, *World Archaeology* 43 (4), 594-694.
- Dries, M.H. van den, 2012. Public Archaeology. In: M. de Kok, H. van Londen en A. Marciniak (red.) *E-learning Archaeology, the Heritage Handbook*, Amsterdam, 207-216.
- Dries, M.H. van den, 2014. Community archaeology in the Netherlands, *Journal of Community Archaeology and Heritage* 1-1, 69-88.
- Dries, M.H. van den, 2015. From Malta to Faro, how far have we come? Some facts and figures on public engagement in the archaeological heritage sector in Europe. In: P.A.C. Schut, D. Scharff en L.C. de Wit (eds.) *Setting the Agenda: Giving New Meaning to the European Archaeological Heritage* (EAC Occasional Paper 10), Brussel, 45-56.
- Dries, M.H. van den en S.J. van der Linde 2012. *Twenty years after Malta: archaeological heritage as a source of collective memory and scientific study anno 2012* (Analecta Praehistorica Leidensia 43/44), Leiden, 9-19.
- Dries, M.H. van den, K.H.J. Boom en S.J. van der Linde 2015. 'Exploring archaeology's social values for present day society' (Analecta Praehistorica Leidensia 45), Leiden, 221-234.
- Duyvendak, J.-W. en F. Wekker 2015. Thuis in de openbare ruimte? Over vreemden, vrienden en het belang van amicaliteit, *Platform31 Essay* 3, Den Haag.
- Eerden, M., B. Groenewoudt, H. van der Velde, M. Schabbink en H. Fokkens 2016. Malta-rapporten bouwstenen voor nieuwe kennis, *Archeobrief* 20-2, 28-32.
- Fagan, B. en N. Durrani 2020. *Bigger than History. Why Archaeology Matters*, London.
- Fairclough, G., 2015. 'I wanted to be an archaeologist' – A 21st-century crisis of confidence. In: P.A.C. Schut, D. Scharff en L.C. de Wit (eds.), *Setting the Agenda: Giving New Meaning to the European Archaeological Heritage* (EAC Occasional Paper 10), Brussel, 37-44.
- Faulkner, N., 2000. Archaeology from Below, *Public Archaeology* 1, 21-33.
- Fokkens, H., 1993. *Oss, verleden aan het licht*, Museum Jan Cunen Oss.
- Fokkens, H., 1997. *Op zoek naar Hans Joppen. Een speurtocht naar het vorstengraf van Oss*, Oss
- Fokkens, H. en R. Jansen 2004. *Het vorstengraf van Oss. Een archeologische speurtocht naar een prehistorisch grafveld*, Utrecht.
- Fokkens, H., R. Jansen en I.M. van Wijk (red.) 2009. *Het grafveld Oss-Zevenbergen: een prehistorisch grafveld ontleed* (Archol-rapport 50), Leiden.
- Fokkens, H., S. van As en R. Jansen (eds.) *The Oss-Noord Project. The Second Decade of Excavations at Oss 1986-1996* (Analecta Praehistorica Leidensia 48), Leiden.
- Fokkens, H., S. van der Vaart-Verschoof, D.R. Fontijn, S.A.M. Lemmers, R. Jansen, I.M. van Wijk en P.J.C. Valentijn 2012. The Hallstatt burials of Oss in context. In: C. Bakels en H. Kamermans (red.) *The end of our Fifth Decade* (Analecta Praehistorica Leidensia 43/44), 183-204.

- Fontijn, D.R., 2016. *(Un)familiar and (un)comfortable – the deep history of Europe* (oratie Universiteit Leiden), Leiden.
- Fontijn, D.R. en R. Jansen 2016. Oneindig landschap? Onderzoek en erfgoed van grafheuvellandschappen, *Archeobrief* 20-4, 2-13.
- Fontijn, D.R., R. Jansen, L. Meurkens, A. Louwen en Q.P.J. Bourgeois 2019. Forgotten Barrows – preliminary conclusions from the 2018 fieldwork at Baarlo-De Bong and Venlo-Zaarderheiken (NL). In: S. Arnoldussen, E.A.G. Ball, E. Norde en N. de Vries (red.), *Metaaltijden 6. Bijdragen in de studie van de metaaltijden*, Leiden 123-132.
- Ginkel, E. van 2009. Prins onder Plaggen, *Quadrant* 1, Leiden.
- Ginkel, E. van en L. Verhart 2009. *Onder onze voeten. De archeologie van Nederland*, Amsterdam.
- Goudswaard, B., 2020. *Toegepaste archeologie als meerwaarde in de RO. Transitie van een archeologische naar een maatschappelijke insteek* (<https://the-missinglink.nl/toegepaste-archeologie-als-meerwaarde-in-de-ro>).
- Groenewoudt, B., 2015. Valletta Harvest: value for money. Dutch initiatives to make ‘Malta’ excavation results relevant to heritage management, science and society. In: P.A.C. Schut, D. Scharff en L.C. de Wit (eds.), *Setting the Agenda: Giving New Meaning to the European Archaeological Heritage* (EAC Occasional Paper 10), Brussel, 91-98.
- Habermehl, D., 2019. *Over zaaien en oogsten. De kwaliteit en bruikbaarheid van archeologische rapporten voor synthetiserend onderzoek*, Amsterdam.
- Hiddink, H., 2011. Hoogeloon-Kaboutersberg : onderzoek naar een grafveld uit de Romeinse tijd, *Zuidnederlandse Archeologische Rapporten* 47, Amsterdam.
- Hiep, H.-J. 2017. *Waarom gaat het in Oss toch steeds weer mis?* (website Erfgoedstem <https://erfgoedstem.nl/> geraadpleegd oktober 2019).
- Holtorf, C., 2007. Can you hear me at the back? Archaeology, communication and society, *European Journal of Archaeology* 10, 149-165.
- Holwerda, J.H., 1925. *Nederland's vroegste geschiedenis* (1e druk 1918), Amsterdam.
- Jansen, R., 2010. *Behoud van het Verleden. Archeologiebeleid Gemeente Oss 2010 (toelichting)*, Oss.
- Jansen, R., 2014. Beelden van het verleden. De gemeentearcheoloog als regisseur in het archeologisch bestel. In: R. Jansen (red.) *De archeologische schatkamer Maaskant. Bewoning van het Noordoost-Brabantse riviereengebied tussen 3000 v. en 1500 n. Chr.*, Leiden, 11-18.
- Jansen, R. en H. Fokkens, 1999. *Bouwen aan het verleden. 25 jaar archeologisch onderzoek in Oss*, Leiden.
- Jansen, R. en H. Fokkens, 2007. *Het vorstengraf van Oss re-reconsidered. Archeologisch onderzoek Oss-Vorstengrafdonk 1997-2005* (Archol-rapport 49), Leiden.
- Jansen, R. en S. van As, 2012. *Structuring the landscape in Iron Age and Roman Period (500 BC – AD250): the multi-period site Oss-Horzak* (Analecta Praehistorica Leidensia 43/44), 95-112.

- Jansen, R., L. Amkreutz en S. van der Vaart-Verschoof 2013. Preserving and presenting the mounds and finds of Oss-Zevenbergen. In: D. Fontijn, S. van der Vaart-Verschoof en R. Jansen (eds.) *Transformation through Destruction. A monumental and extraordinary Early Iron Age Hallstatt C barrow from the ritual landscape of Oss-Zevenbergen*, Leiden, 317-324.
- Jansen, R. en S. van der Vaart-Verschoof 2017. A cluster of chieftains' graves in the Netherlands? Cremating and inhumating elites during Ha C on the Maashorst, the Netherlands. In: R. Schumann en S. van der Vaart-Verschoof (red.) *Connecting Elites and Regions. Perspectives on Contacts, Relations and Differentiation during the Early Iron Age Hallstatt C period in Northwest and Central Europe*, Leiden, 69-80.
- Jansen, R. en S. van der Vaart-Verschoof (red.) 2021. *Heuvels op de Heide. Middenbronstijdheuvels, een vroege ijzertijd urnenveld inclusief inhumatiegraf en een grafveld uit de Romeinse tijd op de Slabroekse Heide*, Leiden.
- Jansen, R. en S. van As in voorbereiding. *Historical Horzak. The third decade of excavations in Oss-Horzak* (Analecta Praehistorica Leidensia), Leiden.
- Jelenski, T., 2017. Inclusive Placemaking: Building Future on Local Heritage. In: G. Amoroso (eds.) *Putting Tradition into Practice: Heritage, Place and Design*, Lecture Notes in Civil Engineering 3 ([https://DOI: 10.1007/978-3-319-57937-5_81](https://doi.org/10.1007/978-3-319-57937-5_81)).
- Knoop, R., 2008. 'Minder somber over archeologisch bestel', *Archeobrief* 12-4, Utrecht, 36-37.
- Knoop, R., H. van Londen, M. van den Dries, S. Landskroon, 2021. *Brave New Worlds. Foreign inspirations for Dutch archaeological heritage management*, Amsterdam.
- Koeveringe, Y. van en R. Jansen in voorb. *Historisch Horzak: van Bronstijd tot Heden*, Oss.
- Lambers, K., W.B. Verschoof-van der Vaart en Q.P.J. Bourgeois 2019. Integrating Remote Sensing, Machine Learning, and Citizen Science in Dutch Archaeological Prospection, *Remote Sensing* 11 (7), 794.
- Langbroek, M., R. Jansen en M.H. van den Dries 2014. Community Archaeology in Nederland. Publieke opgraving Oss-Horzak, *Archeobrief* 18-2, Utrecht.
- Lemaire, T., 1970. *Filosofie van het landschap*, Baarn.
- Lemaire, T. en J. Kolen 2005. Landschap in meervoud: op weg naar een gespleten landschap? In: J. Kolen en T. Lemaire (red.) *Landschap in meervoud. Perspectieven op het Nederlandse landschap in de 20ste/21ste eeuw*, Amersfoort, 11-26.
- Linde, S.J. van der en M.H. van den Dries 2015. Creative archaeology. In: M.H. van den Dries, J. van der Linde en A. Strecker (eds.) *Fernweh: Crossing borders and connecting people in archaeological heritage management. Essays in honour of prof. Willem J.H. Willems*, Leiden, 51-55.
- Linde, S.J. van der, M.H. van den Dries en G. Wait 2018. Putting the soul into archaeology – Integrating interpretation into practice, *Advances in Archaeological Practice* 3-6, 181-186.

- Louwen, A., 2021. *Breaking and making the ancestors. Piecing together the Urnfield mortuary process in the Lower-Rhine-Basin, ca. 1300 – 400 BC* (PhD-thesis Universiteit Leiden), Leiden.
- Louwe Kooijmans, L.P., J.H.F. Bloemers en H. Sarfatij, 1981. *Verleden Land. Archeologische opgravingen in Nederland*, Amsterdam.
- Marshall, Y., 2002. “What is Community Archaeology?”, *World Archaeology* 34 (2), 211-219.
- Marx, A., F. Nurra en K. Salas Rossenbach (eds.) 2017. *Europeans & Archaeology. A survey on the European perception of archaeology and archaeological heritage*, Paris (NEARCH).
- McGimsey, C.R., 1972. *Public Archaeology*, New York.
- Merriman, N., 2004. Introduction: Diversity and Dissonance. In: N. Merriman (ed.) *Public Archaeology*, New York, 1-18.
- Morris, I., 2011. *Why the West Rules – For Now. The patterns of history and what they reveal about the future*, London.
- Nistelrooij, P. van, 2002. Een re-constructie van het vorstengraf van Oss. In: H. Fokkens en R. Jansen (red.) *2000 jaar bewoningsdynamiek. Brons- en ijzertijd-bewoning in het Maas-Demer-Scheldegebied*, Leiden, 367-370.
- Pas, C., 2013. *Archeologie voor het Publiek. Een stand van zaken onderzoek in Nederland* (BA-scriptie Universiteit van Amsterdam), Amsterdam.
- Raemaekers, D., 2008. ‘Het einde van Malta’, *Archeobrief* 12-3, 17-20.
- Richardson, L.-J. en J. Almansa-Sánchez 2015. Do you even know what public archaeology is? Trends, theory, practice, ethics, *World Archaeology* 47:2, 194-211.
- Roncken, P. en S. van den Hurk 2006. *Kunst aan de A50. Het raamwerk*, NBKS.
- Schinkel, K. 1998. Unsettled settlements, occupation remains from the Bronze Age and the Iron Age at Oss-Ussen. The 1976-1986 excavations. In: H. Fokkens (ed.) *The Ussen project. The first decade of excavations at Oss* (Analecta Praehistorica Leidensia 30), Leiden, 5-305.
- Simpson, F. en H. Williams 2008. “Evaluating Community Archaeology in the UK”, *Public Archaeology* 7 (2), 69-90.
- Schut, P.A.C., D. Scharff en L.C. de Wit 2015. Introduction. In: P.A.C. Schut, D. Scharff en L.C. de Wit (eds.) *Setting the Agenda: Giving New Meaning to the European Archaeological Heritage* (EAC Occasional Paper 10), Brussel, 9-14.
- Smith, L. en E. Waterton 2009. *Heritage, communities and archaeology*, Duckworth.
- Tys, D., 2015. Dare to make choices: make research the product. In: P.A.C. Schut, D. Scharff en L.C. de Wit (eds.), *Setting the Agenda: Giving New Meaning to the European Archaeological Heritage* (EAC Occasional Paper 10), Brussel, 69-74.
- Ulijn, G.H.J., 1974. *Spokerijen in het Maasland. Volksverhalen uit Oss en wijde omgeving*, Zaltbommel.
- Vaart-Verschoof, S. van der, 2017. *Fragmenting the chieftain. A practice-based study of Early Iron Age Hallstatt C elite burials in the Low Countries* ((PhD-thesis Universiteit Leiden), Leiden
- Vries, R.-J. de, 2016. *Een gids voor “best practices” in de publieksarcheologie van de gemeente Oss* (MA-Internship report Universiteit Leiden), Leiden.

- Wainwright, G., 2000. Time please, *Antiquity* 74 (286), 909-943.
- Webley, L., M. van der Linden, C. Haselgrove and R. Bradley (eds) 2011. *Development-led Archaeology in Northwest Europe. Proceedings of a round table at the University of Leicester 19-21 November 2009*, Oxford/Oakville, Oxford.
- Wesselingh, D.A., 2000. *Native neighbours. Local settlement system and social structure in the Roman period at Oss (the Netherlands)* (Analecta Praehistorica Leidensia 32), Leiden.
- Wesselingh, D.A., 2016. Balancing stakeholders in the Netherlands. A plea for high-quality municipal archaeology. In: P. Florjanowicz (ed.) *When Valletta meets Faro. The reality of European archaeology in the 21st century* (EAC Occasional Paper No. 11), Namur, 105-112.
- Wijk, I.M. van, H. Fokkens, D.R. Fontijn, R. de Leeuwe, L. Meurkens, A. van Hilst en C. Vermeeren 2009. Resultaten van het definitieve onderzoek. In: H. Fokkens, R. Jansen en I.M. van Wijk (red.), *Het grafveld Oss-Zevenbergen: een prehistorisch grafveld ontleed* (Archol-rapport 50), Leiden, 69-140.
- Willems, W.J.H., 2007. 'Met Malta meer mans? Een persoonlijk terugblik. In: R. Jansen en L.P. Louwe Kooijmans (red.) *Van contract tot wetenschap. Tien jaar archeologisch onderzoek door Archol BV, 1997-2007*, Leiden, 45-58.
- Willems, W.J.H., 2011. Van de ivoren toren naar de markt: en toen?, *Archeobrief* 15-4, 28-33.
- Willems, W.J.H., 2014. Malta and its consequences: a mixed blessing. In: V.M. van der Haas en P.A.C. Schut (eds.) *The Valletta Convention: twenty years after – benefits, problems, challenges*, EAC Occasional Paper 9, Brussels, 151-156.
- Wu, P.-Y. en M. Langbroek 2013. A community archaeology project in Oss. In: K. Boom, C. Hageraats en C. Slappendel (red.) *Out in de Field. Internships Master Students Archaeological Heritage Management 2012-2013*, Leiden, 29-32.
- Wu, P.-Y., 2013. *I want to hear you! What can we learn from the public surveys on the issue of community archaeology?* (MA-scriptie Universiteit Leiden), Leiden.
- Zande, A.N. van der, 2009, *Is erfgoed ingeburgerd? Rede bij het afscheid als hoogleraar ruimtelijke planning en cultureel erfgoed aan Wageningen Universiteit*, Wageningen University.