



Universiteit  
Leiden  
The Netherlands

## Verleden als leidraad: ijzertijdbewoning en landschapsinrichting in noord-oostelijk Noord-Brabant in verleden én heden

Jansen, R.

### Citation

Jansen, R. (2021, September 15). *Verleden als leidraad: ijzertijdbewoning en landschapsinrichting in noord-oostelijk Noord-Brabant in verleden én heden*. Retrieved from <https://hdl.handle.net/1887/3210297>

Version: Publisher's Version

License: [Licence agreement concerning inclusion of doctoral thesis in the Institutional Repository of the University of Leiden](#)

Downloaded from: <https://hdl.handle.net/1887/3210297>

**Note:** To cite this publication please use the final published version (if applicable).

Cover Page



Universiteit Leiden



The handle <https://hdl.handle.net/1887/3210297> holds various files of this Leiden University dissertation.

**Author:** Jansen, R.

**Title:** Verleden als leidraad: ijzertijdbewoning en landschapsinrichting in noord-oostelijk Noord-Brabant in verleden én heden

**Issue Date:** 2021-09-15

## De ‘vergeten’ vindplaats Haren-Spaanse Steeg

Een riviercultusplaats uit de late ijzertijd

*Richard Jansen en Fleur Jacques*

*Sinds Moddermans’ inventarisatie van de Maaskant begin jaren ’50 is bekend dat het gebied de Maaskant een hoge archeologische potentie heeft en veel verschillende typen vindplaatsen herbergt. Archeologisch onderzoek in de regio is echter lang achterwege gebleven. Het eerste onderzoek in de regio betreft een opgraving van een vindplaats direct ten zuiden van Haren, de Spaanse Steeg. Helaas is dit onderzoek ongepubliceerd gebleven. Naar aanleiding van een scriptieonderzoek worden in dit artikel de resultaten van het onderzoek uit 1962 en 1972 gepresenteerd, gecombineerd met de latere vondsten van amateurarcheologen. Uiteraard wordt daarbij ook ingegaan op de interpretatie van de vindplaats. Aanvankelijk ging men ervan uit dat we te maken hadden met de verspoelde resten van een nederzetting. Tegenwoordig denken we op basis van de context en vondsten van de vindplaats Spaanse Steeg dat we te maken hebben met een type vindplaats dat veel minder bekend is: een zogenaamde ‘riviercultusplaats’.*

### **De vindplaats Spaanse Steeg**

De vindplaats Spaanse Steeg ligt ten zuiden van het dorpje Haren. In 1962 en 1972 heeft hier op beperkte schaal archeologisch onderzoek plaatsgevonden, mede naar aanleiding van vondsten gedaan door de Berghemse arts en amateurarcheoloog dr. H. Theunissen (fig. 1).<sup>1</sup> De resultaten van het onderzoek zijn, uitgezonderd een scriptie over het aardewerk, nooit gepubliceerd (Van As 1973). Pas in 2002 is een deel van de resultaten beschreven in het kader van de opgraving van de vergelijkbare vindplaats Lith-Oijensche Hut elders in de Maaskant (Jansen e.a. 2002a; 2002b). In dit artikel worden alle gegevens van de vindplaats Spaanse Steeg gepresenteerd teneinde een zo compleet mogelijk beeld van deze bijzondere vindplaats te krijgen.

---

<sup>1</sup> De opgravingen in 1962 en 1972 zijn uitgevoerd onder leiding van G.J. Verwers en prof. P.J. Modderman. Dit artikel is gebaseerd op gegevens uit het archief van het IPL (nu Faculteit der Archeologie) waaronder een ongepubliceerd artikel van G.J. Verwers.



*Figuur 1. Opgraving van de vindplaats Haren-Spaanse Steeg in 1972 (foto FdA).*

## *Onderzoeksgeschiedenis*

De vindplaats is voor het eerst vastgesteld door Modderman tijdens zijn kartering van de Maaskant in het begin van de jaren '50. In de bijbehorende publicatie spreekt hij over de vondst van talrijke aardewerkscherven uit ijzer- en Romeinse tijd, verspreid over twee zandkopjes van pleistoceen zand (Modderman 1950, p.106 nr. 35 en nr. 36). Op het westelijke kopje werd in april 1959 een bronzen randbijl uit de vroege bronstijd gevonden. Het betreft een zogenaamde 'Walzenbeil' die aan beide zijden versierd is: aan de ene zijde is een visgraatmotief ingehamerd, aan de andere zijde bestaat de versiering uit schuingeplaatste strepen (Modderman 1960; Fontijn 2002/03). Kort daarop ontdekt de Berghemse arts dr. H. Theunissen op het oostelijke zandkopje een fragment van een stenen bijl.

Later in dat jaar vind de heer Theunissen tijdens de aanleg van een aantal sloten in het gebied in het kader van een ruilverkaveling een groot aantal scherven. Een deel daarvan kon worden samengevoegd tot meerdere, vrijwel complete potten, onder andere van het kenmerkende Marne-aardewerk uit de vroege La Tène-periode (fig. 2). Daarnaast werden drie fragmenten La Tène-glas, een achttal ijzeren ringen, delen van meerdere paardenbitten en een ijzeren mes aangetroffen (fig. 3).<sup>2</sup> Met name de metalen voorwerpen, maar ook het grote aantal complete potten zo dicht bij elkaar vormen niet direct een vondstcomplex dat we kennen uit een reguliere ijzertijd nederzetting.

De vondsten waren voor G.J. Verwers van het Instituut voor Prehistorie Leiden aanleiding om hier in 1962 en 1972 een opgraving uit te voeren. De belangrijkste aanleiding daarvoor was het feit dat uit de waarnemingen van de heer Theunissen bleek dat er sprake was van een gelaagdheid. De kans was aanwezig dat verschillende typen aardewerk uit verschillende fasen van de ijzertijd in stratigrafisch verband konden worden aangetroffen (Verwers z.d.). Dat was belangrijk voor een periodisering van de ijzertijd, omdat die op dat moment in feite nog geheel ontbrak.

Het eerste onderzoek vond plaats tussen 19 maart en 27 april 1962. Als eerste is een booronderzoek uitgevoerd. Op de noordelijke kop zijn 25 boringen gezet tot een diepte van 1,20 m. Vervolgens zijn vijf smalle sleuven handmatig aangelegd (sleuf I-V), gelegen op de noordwesthelling van de zuidelijke zandkop (Verwers z.d.) (fig. 4). Ook in 1972 is een aantal handmatig gegraven sleuven aangelegd (sleuf V-IX). Daarnaast is een sleuf machinaal aangelegd over een lengte van 250 m (sleuf X) (fig. 4).

In 1999 is opnieuw een booronderzoek uitgevoerd, ook ditmaal in het kader van een ruilverkaveling. De hoogtelijnenkaart van het pleistocene zandniveau op basis van de boringen laat duidelijk twee zandkoppen zien die gescheiden worden door een diepe, tientallen meters brede geul. De geul is opgevuld met klei- en (grove) zandafzettingen (Jansen e.a. 2002) (fig. 5). Uit meerdere boringen 'in' de veronderstelde fossiele Maasbedding komen fragmenten aardewerk.

Wat ten slotte niet onvermeld mag blijven zijn de honderden oppervlaktevondsten die in de afgelopen decennia door met name G. Smits op deze locatie zijn verzameld, met name ter hoogte van de zandkoppen. Het merendeel betreft nederzettingmateriaal uit (verschillende fasen van) de ijzertijd en vuursteenvondsten die waarschijnlijk uit een oudere periode dateren. Het ijzertijd materiaal bestaat uit onder andere uit (versierde) (rand)scherven, spinklossen, weefgewichten, slingerkogens, strekels en verscheidene fragmenten van glazen armbanden (fig. 6).

---

2 De collectie van de heer Theunissen is aangekocht door het RMO, inclusief de bijbehorende gegevens.

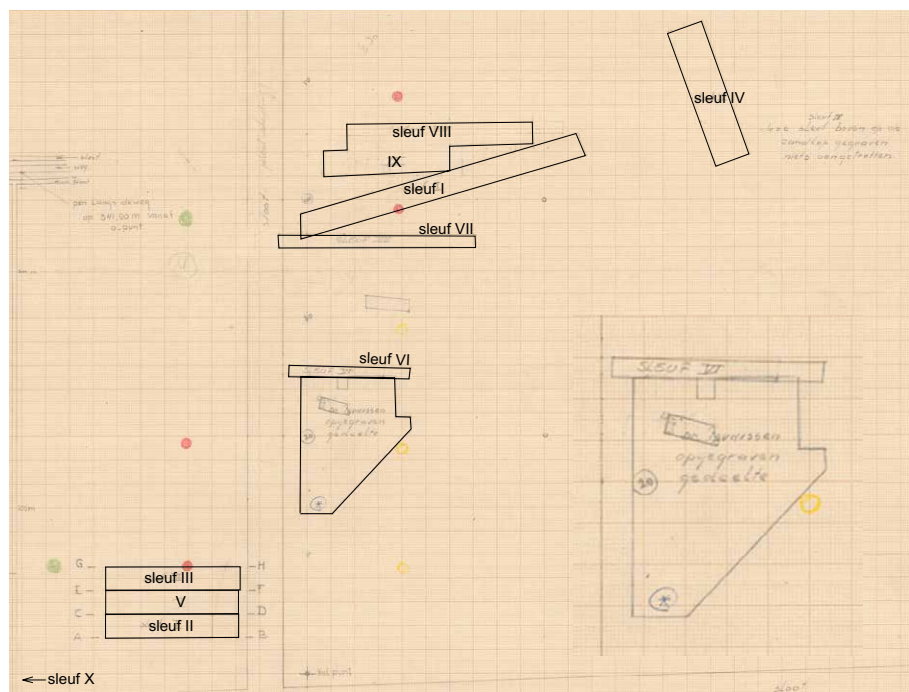


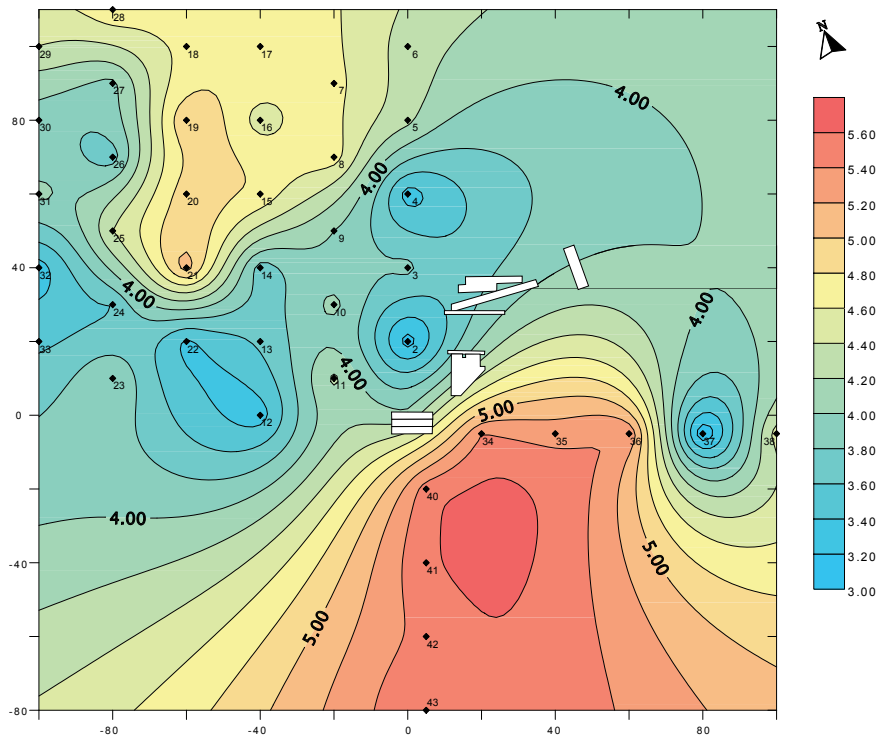
*Figuur 2. Na de vondst van een stenen en bronzen bijl komen bij de aanleg van een aantal sloten 'door' de vindplaats Spaanse Steeg een groot aantal aardewerken potten aan het licht. De potten worden door de heer Theunissen uiteindelijk aan het RMO geschonken (foto FdA).*

Figuur 3. Naast aardewerken potten vond de heer Theunissen ook een groot aantal metalen objecten waaronder paardenbitten en ringen van paardentuig (foto's RMO; FdA, schaal 1:2).



Figuur 4. Uitsnede van het overzicht van de putten uit 1962 (I-V) en 1972 (VI-X) (FdA; tekening J. Verwers en R. Lutter).





Figuur 5. Zanddieptekaart op basis van boorgegevens. Door het combineren van de gegevens blijkt dat de opgravingsputten uit 1962 en 1972 in een fossiele geul liggen (FdA; W. Laan).

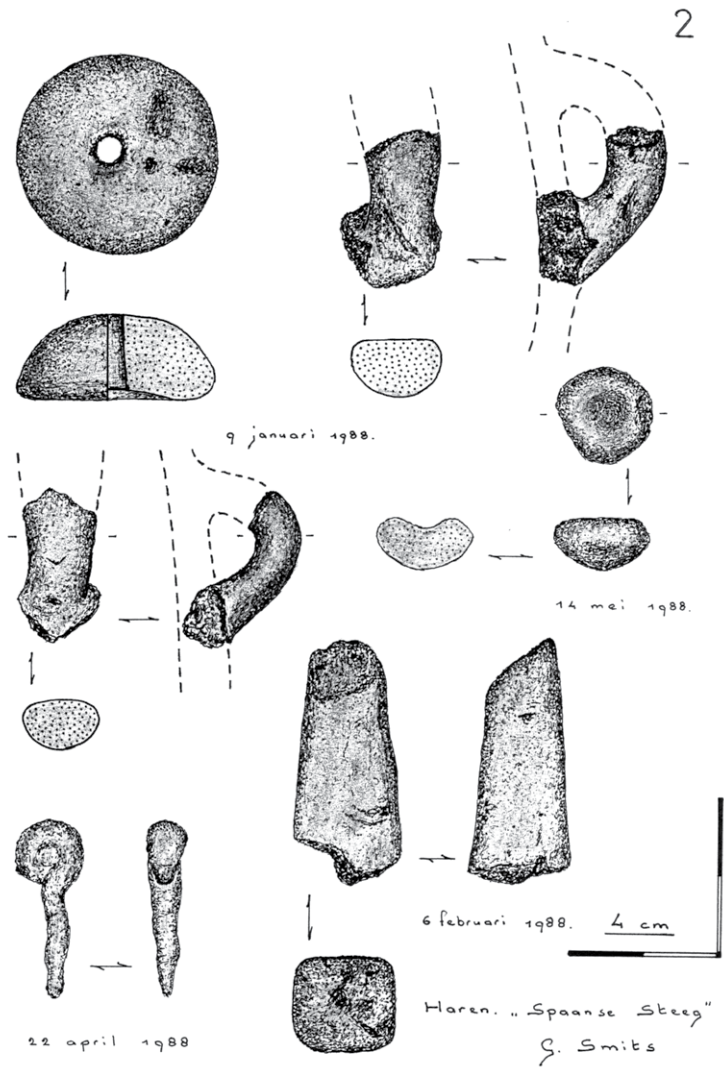
### Landschappelijke setting

Gedurende de ijzertijd kende de Maas ter hoogte van de vindplaats Spaanse Steeg een andere stroombedding dan tegenwoordig. De Maas stroomde ten zuiden van het huidige Haren, ten noorden van onze vindplaats Spaanse Steeg. Vanuit deze hoofdgeul ontsprongen meerdere (gelijktijdige) zijgeulen die uiteindelijk weer terugkeerden in de hoofdgeul. De vindplaats Spaanse Steeg was dus omsloten door stroomgeulen die zich hadden ingesneden in oudere zandafzettingen (Van Diepen 1952; kaartbijlage).

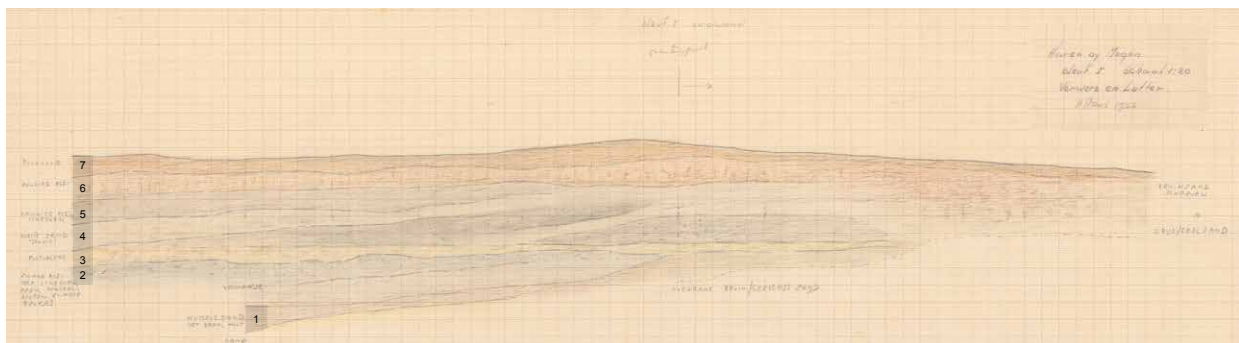
De vindplaats Spaanse Steeg bestaat uit twee pleistocene, nog zichtbare verhogingen die boven de fluviaatiele afzettingen uitsteken, afgedekt door een zandige laag klei die direct op de grove(re) zandondergrond ligt (Verwers 1972, 3). De zandkoppen aan beide zijden van de geul vormen een restant van het pleistocene zandlandschap waarvan het grootste deel is geërodeerd en overdekt door fluviaatiele afzettingen uit het Subatlanticum (Wink e.a. deze bundel).

Tijdens het booronderzoek van 1962 werd een dunne laag rivierklei aangetroffen, sterk vermengd met de grof zandige ondergrond. Regelmatig werden op diepten van 1 m onder het maaiveld concreties fosforijzer aangetroffen. Uit deze laag werden ook enkele scherven van inheems aardewerk opgeboord. (Verwers z.d., 4). Om de geologische opbouw te verfijnen, en meer vondsten te verzamelen werd sleuf I aangelegd. In het westen ligt op de helling van de zandkop een laag bruin humeus zand (fig. 7.1). Uit deze laag kwamen houtresten, botmateriaal en aardewerk. Bovenop deze laag een laag zware blauwgrijze klei (fig. 7.2). Deze bevat hout- en plantenresten, botmateriaal, scherven en mogelijk brokjes houtskool. In het midden ligt de laag het hoogst en wigt hij uit tegen de zandkop (Verwers z.d., 5). Doordat deze kleilaag impermeabele eigenschappen heeft is er bovenop deze laag, door stagnerend water, een harde bank van gele en bruine fosforijzer-





Figuur 6. Vondsten van de Spaanse Steeg uit de collectie Smits (tekening G. Smits).



Figuur 7. Het zuidprofiel van sleuf I met de laagnummers genoemd in de tekst (FdA; tekening R. Lutter).

concreties gevormd (fig. 7.3). In de oostelijke helft van het profiel doorsnijdt deze bank de bruine zandige laag. Het ontstaan van de horizontale bank hangt dus ook samen met de grondwaterspiegel. Boven de 'fosforlaag' ligt eerst een 'schone' laag kleiig zand (fig. 7.4) met daarbovenop een laag zandige klei waarin ook enige scherven voorkomen (fig. 7.5). Ten slotte wordt het profiel afgesloten met een ijzerhoudende sterk zandige kleilaag (fig. 7.6) en de (recente) verploegde bouwvoor (fig. 7.7).

Ten zuidwesten van put I werden put II en III gegraven. De bodemopbouw van deze putten komt in grote lijnen overeen met het hierboven besproken profiel. Echter, in plaats van drie donkere vondstlagen, zijn er hier maar twee aangetroffen. Ook hier wordt het profiel doorsneden door een dunne, geelbruine fosfor-ijzerlaag, die als een 'harde plaat' door het terrein loopt. Deze oerbank doorsnijdt duidelijk een hellend pakket van verschillende lagen: de opvulling van een fossiele stroombedding. Het diepst geregistreerde pakket wordt gevormd door een zandige, bruin humeuze laag met houtresten. Hierboven liggen pakketten (grijs)blauwe, gereduceerde kleien, die onderaan zand bevatten en bruiner van kleur zijn ten gevolge van humeuze bestanddelen (Verwers z.d.) Uit de bovenste donkere laag kwamen de meeste vondsten, de tussenliggende lagen waren minder vondstrijk. Veel botmateriaal is afkomstig uit de humeuze zandlaag onderin de profielen.

## Archeologische resultaten opgraving 1962 en 1972

In de verschillende putten van beide onderzoeken zijn geen sporen van bewoning aangetroffen. Wel werden in de verschillende kleilagen botresten, scherven, houtskool en een diversiteit aan objecten aangetroffen. De bovenste en middelste lagen bevatten behalve aardewerk, waaronder veel onversierd, gladwandig aardewerk dat sterk doet denken aan Marne-aardewerk, ook enkele fragmenten La Tène-armbanden. Alleen in de bovenste laag werden enkele fragmenten Romeins gedraaid aardewerk gevonden, waaronder fragmenten *terra sigillata* (Verwers 1972).

Naast de handmatig gegraven sleuven is een sleuf machinaal aangelegd over een lengte van 275m (sleuf X). Het pleistocene zandniveau lag in deze sleuf dicht onder het oppervlak. In de sleuf werden geen grondsporen waargenomen, ook het aantal scherven was beperkt (Verwers 1972).

### *Vondsten*

Het vondstcomplex van beide opgravingen bevat, overeenkomstig de vondsten van Theunissen, aardewerk, bot, steen en glas en verschillende metalen objecten.

### *Metalen vondsten*

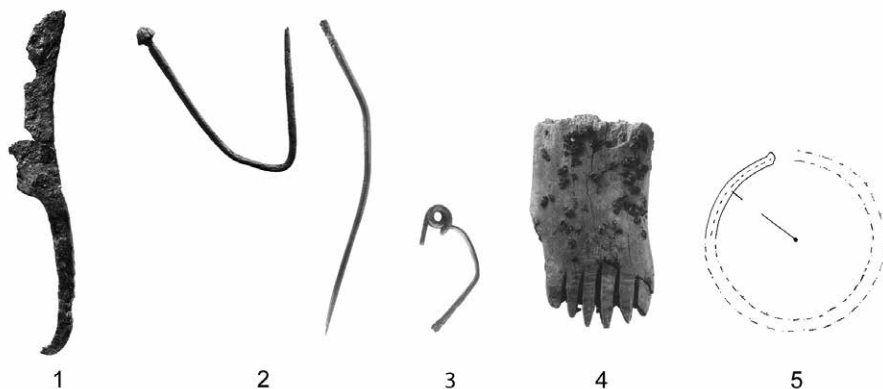
Uit de fosforlaag in put I kwamen de restanten van een ijzeren mesje tevoorschijn (fig. 8). Het mesje wordt gedateerd in de La Tène C en D (300 v. Chr. tot 0) (Verwers z.d., 13). Verder is in de tussenliggende lichtgrijze laag een bronzen fibula aangetroffen. Dit type komt zowel in de La Tène D periode als in de Romeinse tijd voor.

Tijdens het onderzoek in 1972 werden in de onderste vondstlaag twee bronzen *fibulae*, een fragment van een kleine bronzen *torque* en een bronzen speld gevonden (fig. 8).

### *Aardewerk(en potten)*

In totaal zijn zo'n 4000 à 5000 scherven verzameld, afkomstig van zowel sier- als gebruiks-aardewerk. Naast gepolijst vaatwerk met scherp geprofileerde randen werd ook ruwer gebruiks-aardewerk (*situla*-vormig) met besmeten wanden of met versieringen van kamstreken, nagel- en vingerindrukken gevonden. Sommige versieringspatronen doen denken aan Kalenderbergversiering (Verwers 1972, 2). Een

Figuur 8. Metalen en benen objecten gevonden tijdens het onderzoek in 1972 (foto/tekening FdA, schaal 1:2). 1. ijzeren mes. 2. bronzen spelden. 3. bronzen fibula. 4. benen kom. 5. fragment bronzen torque.



andere opvallende groep wordt gevormd door besmeten Harpstedter-potten met vingerindrukken op de rand. In de bovenste vondstlaag overheersen de met vingerindrukken versierde scherven. In de lagere vondstlagen komen alleen scherven met kamstreek versiering voor (Verwers z.d., 11). In de bouwvoor van put II werden enkele kleine fragmenten niet-inheems Romeins aardewerk aangetroffen waaronder *terra sigillata* (Verwers 1972).

#### *Keramische, stenen en glazen objecten*

In beide vondstlagen zijn spinsteenjes gevonden. Dat geldt ook voor slingerkogels en (fragmenten van) weefgewichten. In beide vondstlagen zijn fragmenten basaltlava gevonden, een enkele maal met afgeslepen zijden. Ten slotte zijn bij de afgraving van de bovenste donkere laag van put V zijn zes fragmenten van glazen armbanden gevonden. Vijf hiervan behoren tot hetzelfde type (type 7a van de indeling volgens en worden gedateerd in La Tène C, mogelijk vroeg D. Het andere fragment komt uit de La Tène D-periode en is van het type 3b (Verwers z.d., 12; Haevernick 1960).

#### *Organisch materiaal*

In totaal zijn 508 fragmenten dierlijk bot gevonden en een fragment menselijk bot. Het laatste betreft een klein deel van een menselijke schedel. Het dierlijk bot, afkomstig uit meerdere lagen, betreft beenderen van runderen, varkens, schapen/geiten, paarden en edelherten.<sup>3</sup> Vermeldenswaardig ten slotte is een object gemaakt van been, dit betreft een kam (fig. 8).

Kort samengevat omvat het vondstcomplex wapens, paardentuig, werktuigen, sieraden, aardewerk en dierlijk en menselijk botmateriaal. Een belangrijk vraagstuk betrof de vraag of we hier te maken hebben met (verspoeld) nederzettingmateriaal óf dat vondsten ter plekke en bewust zijn gedeponeed en dat we dus te maken hebben met een cultusplaats. Verwers gaat uit van het eerste, onze interpretatie, conform Jansen e.a. 2002b, wijkt daar van af.

### **Herinterpretatie**

Naar aanleiding van de opgravingen in 1962 en 1972 concludeerde men het volgende:

3 Voor een uitgebreide analyse van het botmateriaal van Haren zie Jacques deze bundel.

*'langs de zandkop heeft een thans verlandde geul gestroomd die in zijn buitenbocht de nederzetting op de zandkop tijdens overvloedige regenval en overstromingen regelmatig ondermijnde. Materiaal uit de nederzetting kwam daarbij in de rivier terecht. Dit proces heeft zich jarenlang herhaald tot op een gegeven moment de rivier dermate opgevuld was dat ook de zandkop overstroomde en een einde aan de bewoning maakte' (Verwers 1972).*

Verwers schrijft het vondstmateriaal dus toe aan een nederzetting die gelegen was aan een zwak stromende, verlandende geul. In de bedding van de geul bevindt zich een ruime hoeveelheid verspoeld vondstmateriaal, afkomstig uit de nederzetting. De veronderstelde nederzetting wordt echter niet direct op de oeverwal gesitueerd, maar hoger op de zandkop. Verplaatsing van materiaal naar de oeverwal wordt toegeschreven aan overvloedige regen.

De studie van het vondstmateriaal van de vindplaats Spaanse Steeg was destijds voornamelijk op het aardewerk gericht, hoewel dat niet de door Verwers gewenste stratigrafisch gescheiden aardewerkcomplexen heeft opgeleverd (Van As 1973). Aan het overige materiaal is weinig aandacht besteed. Zoals eerder gesteld onterecht, omdat het voorkomen van verschillende objecten binnen het vondstenspectrum niet direct zijn te verwachten binnen de (inmiddels) goed bekende materiële cultuur van nederzettingmateriaal uit de (late) ijzertijd. Met name de metalen voorwerpen, waaronder delen van paardenbitten en sieraden en de menselijke schedel geven aanleiding dat het hier gaat om een lokale riviercultusplaats. Metalen objecten zijn in een archeologische context, zeker op de zandgronden, in het algemeen schaars. Slechte conserveringsomstandigheden zijn daar debet aan, maar men dankte metalen voorwerpen ook niet zomaar af. Uit de vele honderden kuilen en waterputten met nederzettingafval die in Oss-Ussen zijn opgegraven komt bijvoorbeeld een zeer beperkt aantal (fragmenten van) metalen voorwerpen (Schinkel 1998).

Ook de landschappelijke setting en de sterke clustering van het materiaal maken een interpretatie van een riviercultusplaats aannemelijk. Daarnaast zijn sinds het onderzoek van Spaanse Steeg vergelijkbare vindplaatsen in de Maaskant gevonden die sterk overeenkomen in landschappelijke setting en vondstenspectrum.

### *Laatprehistorische riviercultusplaatsen*

Hoe moeten we ons dergelijke 'cultusplaatsen' voorstellen? Derks (1998) kenmerkt een cultusplaats aan de hand van drie karakteristieken: 1) de aanwezigheid van een rituele focus, 2) een markering van de sacrale locatie en 3) een gebruik door een groep mensen.

Samengevat: cultusplaatsen zijn als zodanig herkenbare locaties waar herhaaldelijk, bij bepaalde gelegenheden, rituele- of cultushandelingen werden uitgevoerd door een specifieke groep mensen. Zeer waarschijnlijk waren de handelingen bedoeld om het geloof van de uitvoerders in spirituele wezens, voorouders of goden te praktiseren.

De bekendste voorbeelden zijn door mensen gecreëerde, zogenaamde openluchtcultusplaatsen waar objecten worden gedeponeerd binnen een omheind gebied, vaak in de omringende greppels en/of op het terrein gelegen kuilen. De veelal rechthoekige cultusplaatsen worden gekenmerkt door een greppel en/of een palissade. Mogelijk was ook een wal aanwezig. Dergelijke cultusplaatsen kennen een verspreidingsgebied van Zuidoost-Engeland tot Zuid-Duitsland, het Duitse

Rijnland, België en West-Frankrijk. Ten zuiden van de Maaskant, in Oss-Ussen, zijn verschillende van dergelijke cultusplaatsen aangetroffen. Ze dateren uit de laatste fase van de midden-ijzertijd (fase H: 350-250 v. Chr.) (Fontijn 2002; Van der Sanden 1987) en vroeg-Romeinse tijd (De Leeuwe 2011).

Wat betreft de zogenaamde riviercultusplaatsen, hier zijn vondsten in de rivier gedeponneerd zonder dat er ogenschijnlijk sprake was van een door mensen afgebaand terrein. Daarnaast is een merendeel van de objecten die gevonden wordt op dergelijke plaatsen niet extreem rijk of specifiek, het grootste deel van de vondsten is ook te kwalificeren als nederzettingsafval. Dit maakt een definiëring en daarmee een interpretatie niet gemakkelijk.

Uitgaande van Derks (1998) karakterisering definiëren we een riviercultusplaats als een plek waar herhaaldelijk (wellicht gedurende verschillende generaties) rituele of cultushandelingen plaatsvinden, waarbij objecten worden geofferd door deze te deponeren in het water. Deze materiële neerslag moet worden verbonden met (waarschijnlijke) rituele en religieuze handelingen die over het algemeen moeilijk grijpbaar zijn. De rituele focus is gericht op de rivier. Historische bronnen melden dat bepaalde natuurelementen in Keltische religies gezien werden als manifestaties van de kracht en persoonlijkheden van goden (Roymans 1987). Rivieren en bronnen speelden een grote rol in de Keltische religie, vaak als representanten van de goden. De Rijn werd vaak afgebeeld als een gehoornde god en werd vaak geassocieerd met een stier (Roymans 1987). Het water in de rivier kan daarbij worden beschouwd als een natuurlijke barrière die doorbroken wordt op het moment dat objecten in het water worden gedeponneerd. Belangrijk daarbij is wel te beseffen dat er ook markeringen denkbaar zijn die geen archeologisch zichtbare sporen achterlaten of dat deze geen fysieke vorm kenden. Uiteindelijk vormen de geofferde objecten het enige overblijfsel van de cultusplaats. Omvang, locatie en samenstelling van het vondstcomplex zijn daarbij belangrijk voor een uiteindelijke interpretatie als riviercultusplaats.

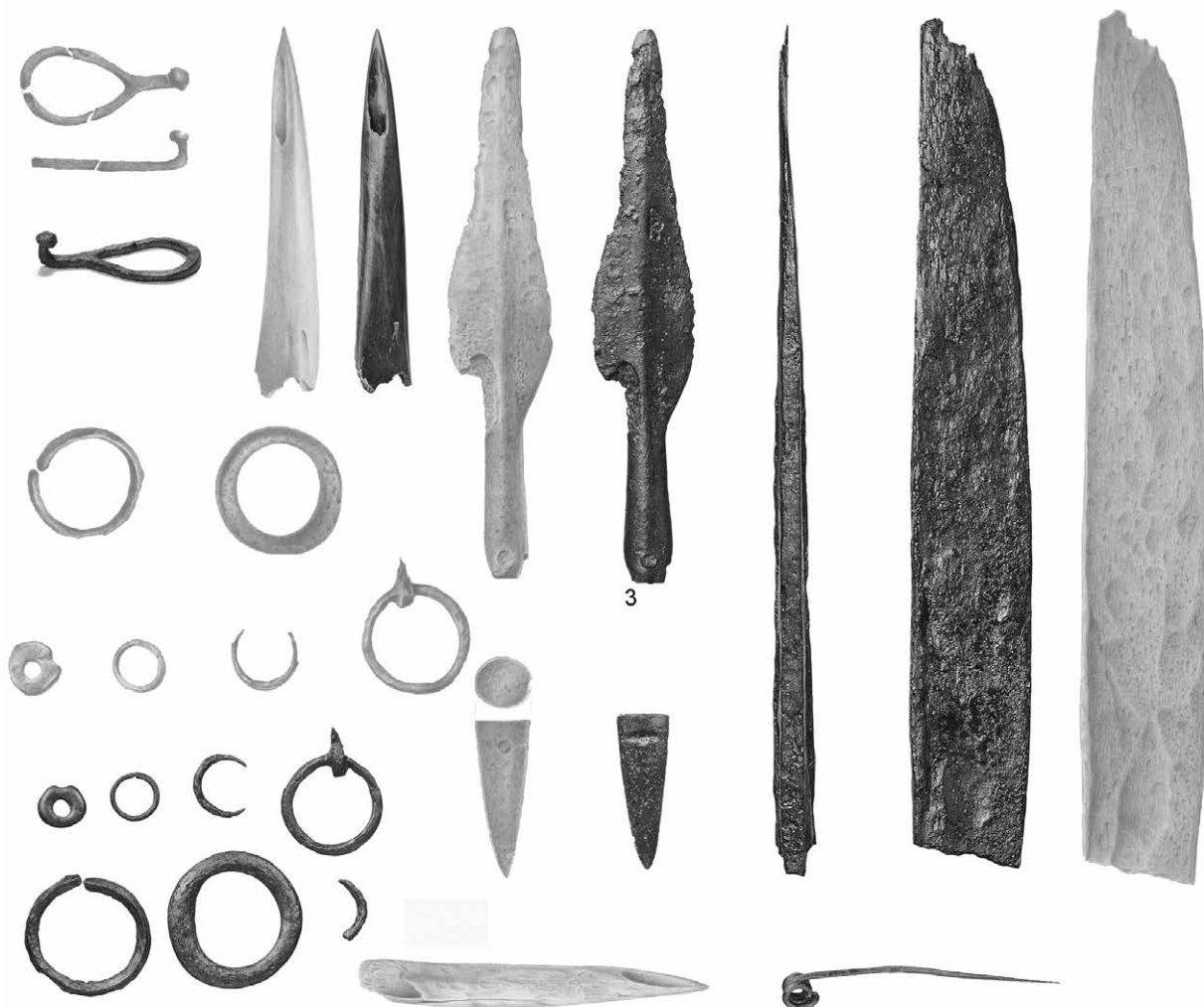
### **Riviercultusplaatsen in de Maaskant: regionaal en lokaal niveau**

Sinds het onderzoek van de Spaanse Steeg zijn twee vergelijkbare vindplaatsen uit de Maaskant bekend: de late-ijzertijdcultusplaatsen Oijensche Hut en Maren-Kessel. Op beide locaties is sprake van vondstmateriaal afkomstig uit (de rand van) een fossiele Maasbedding.

#### *Oijensche Hut*

Het vondstcomplex van de Oijensche Hut bestaat uit aardewerkscherven, fragmenten van glazen armbanden, een fragment van een maalsteen van tefriet, twee aardewerken slingerkogels, botten en botfragmenten (Jacques deze bundel) en een complex metalen objecten. Het laatste bestaat uit een speer- of lanspunt, een lansvoet, een groot ijzeren halffabriek mes, verschillende ijzeren *fibulae*, zeven (fragmenten van) ringen en een kleine gordelhaak (fig. 9).

Kort samengevat omvat het vondstcomplex wapens, paardentuig, werktuigen, sieraden, aardewerk, dierlijk botmateriaal en lijnzaad (zaden van vlas). Ook hier leek het aannemelijk de vondsten te interpreteren als verspoeld materiaal van een 200 m stroomopwaarts gelegen nederzetting, die in gebruik was in de brons- en ijzertijd en Romeinse tijd. Booronderzoek heeft aangetoond dat hier een duidelijke



lijke zandkop onder het maaiveld ligt (Jansen e.a. 2002). De oppervlaktevondsten omvatten onder meer ruim honderd fragmenten glazen La Tène-armbanden, weefgewichten, spinklossen, slingerkogels, bewerkt vuursteen en (versierd) aardewerk (collectie G. Smits).

De suggestie van verspoeld vondstmateriaal is met meerdere argumenten te ontcrachten. In de eerste plaats is een gevarieerdere vondstsamenstelling te verwachten, zowel qua materiaal als in perioden. Ook het feit dat we te maken hebben met een vrij rustig water lijkt uit te sluiten dat het materiaal stroomafwaarts is verplaatst. Dit wordt door zowel de geologische context als het botanisch en zoologisch onderzoek ondersteunt (Jacques deze bundel; Jacques 2011; Kuijper 2002). Daarnaast vertoont ook de grootste vondstcategorie, het aardewerk, geen of weinig sporen van fluviaatiele invloeden (Jansen e.a. 2002a; 2002b). Daarnaast is er sprake van een clustering aan vondstmateriaal. Bij verspoeling is een grotere verspreiding van materiaal te verwachten. Het vondstcomplex omvat verder objecten die zelden of nooit in een nederzettingcontext worden aangetroffen. Ook het botmateriaal lijkt geen regulier slachtafval te vertegenwoordigen (Jacques 2011). De conclusie van de opgravers is dan ook dat het hier een cultusplaats uit

*Figuur 9. Metalen en benen objecten uit de late ijzertijd riviercultusplaats Lith-Oijensche Hut (foto's J. Pauptit; tekeningen E. van Driel, schaal 1:2).*

Figuur 10. Een bronzen ketel. Een van de vele metalen objecten uit de riviercultusplaats bij Maren-Kessel. Thans in bezit van de gemeente Oss (foto P. Cox, Museum Jan Cunen).



de late ijzertijd betreft waar gedurende een bepaalde periode objecten bewust zijn gedeponerd in een zeer specifieke setting (Jansen e.a. 2002a).

### *Maren-Kessel*

Op de vindplaats Maren-Kessel zijn de afgelopen tientallen jaren grote hoeveelheden voorwerpen opgebaggerd. Een belangrijk deel daarvan kan worden toegeschreven aan de late ijzertijd, de Laat-La Tène-periode (Heeren deze bundel; 2009; Roymans 2004; Ter Schegget 1999; Verhart & Roymans 1998). Ondanks de soms moeizame contextbepaling lijkt de collectie met zekerheid te bestaan uit munten, (opzettelijk gedeformeerde) zwaarden, zwaardscheden, bronzen ketels, schilden, speerpunten, onderdelen van paardentuig, bijlen, messen, gordelhaken, armbanden, verschillende typen *fibulae* en een verguld paardenkammetje (fig. 10) (Roymans 2004; Verhart & Roymans 1998).

Daarnaast bevat het vondstcomplex dierlijk én menselijk botmateriaal en een grote hoeveelheid inheems aardewerk. Het dierlijk botmateriaal omvat de gebruikelijke huisdieren als rund, varken, paard, schaap/geit en hond (Ter Schegget 1999; Jacques 2011). Het voorkomen van menselijk skeletmateriaal in een dergelijke context is niet uniek. Uit Nederland, maar ook elders in Noordwest-Europa, zijn voorbeelden bekend van menselijke deposities in rivieren, maar ook in venen en moerassen (Van der Sanden 1992). Vijftien fragmenten van het menselijk botmateriaal uit Kessel vertonen sporen van verwondingen, veelal toegebracht door een scherp ijzeren voorwerp zoals een zwaard (Ter Schegget 1999).

Ook hier wordt de vindplaats geïnterpreteerd als een ritueel vondstcomplex, geassocieerd met de rivier de Maas (Verhart & Roymans 1998). De huidige loop van de Maas bij Kessel komt grotendeels overeen met de loop in de late ijzertijd /

Romeinse tijd. In ieder geval voor de Romeinse tijd is bekend dat op deze locatie Maas en Waal samen stroomden (Roymans 2004).

Wordt de mogelijkheid van een verspoelde nederzetting of grafveld wordt uitgesloten onder andere op basis van de grote kwantiteit aan metalen objecten. Deze komen in (late-)ijzertijd nederzettingen niet of nauwelijks voor. Een verspoeld grafveld wordt uitgesloten op basis van het voorkomen van onverbrand menselijk botmateriaal. Inhumatie in deze periode is zeldzaam, de gangbare lijkbehandeling bestond uit crematie. Ook het meegeven van wapens, bronzen vaatwerk en munten in graven is in deze periode onbekend.

### *Regionale en lokale cultusplaatsen?*

Het bijzondere gegeven van drie nabijgelegen riviercultusplaatsen in de Maaskant maakt het mogelijk om het fenomeen van cultusplaatsen in een breder kader te kunnen plaatsen. Het eerste wat daarbij opvalt is het verschil in omvang, locatie en vondstcomplex van enerzijds de cultusplaats bij Maren-Kessel en anderzijds de cultusplaatsen Spaanse Steeg en Oijensche Hut. In alle aspecten 'overstijgt' de eerste cultusplaats de beide andere, zowel in omvang, ligging en hoeveelheid en samenstelling van het vondstcomplex. Zeer waarschijnlijk ligt hier op een (bijna) snijpunt van twee grote rivieren een cultuscomplex dat belangrijk voor bewoners niet alleen uit grote delen van de Maaskant maar ook van daarbuiten (Roymans 2004). Niet toevallig ook verrijst hier in de Romeinse tijd een tempelcomplex. De beide andere cultusplaatsen hebben in alle opzichten een veel bescheidener voorkomen. Het betreft waarschijnlijk in beide gevallen lokale riviercultusplaatsen, die ook een belangrijke plek vormden maar voor een kleinere groep mensen (Jansen e.a. 2002a; 2002b). In de directe omgeving van beide vindplaatsen liggen een of meerdere nederzettingen, op korte afstand van de cultusplaatsen.

Het bestaan van een dergelijk onderscheid is ook geopperd voor openluchtcultusplaatsen (Gerritsen 2003). Op basis van diversiteit, omvang en verschillen in vondstcomplexen onderscheidt Gerritsen verschillende 'typen' openluchtcultusplaatsen, met verschillende rituelen, verbonden aan bijvoorbeeld een nederzetting of een grafveld. Of hetzelfde ook geldt voor riviercultusplaatsen behoeft nog verder onderzoek, maar in ieder geval lijken de cultusplaatsen in de Maaskant duidelijk te maken dat het deponeren van objecten in rivieren op verschillende niveaus plaatsvond. Ongeacht het laatste maakt het onderzoek van cultusplaatsen in ieder geval duidelijk dat de rivier de Maas niet alleen in economisch opzicht een rol speelde binnen de prehistorische samenlevingen in de Maaskant, maar dat zij ook een belangrijk onderdeel vormde van de rituele belevingswereld van haar bewoners.

## **Bibliografie**

- As, A. van 1973. *Haren (N. Br.) Een onderzoek naar de overblijfselen uit de ijzertijd nabij de 'Spaanse Steeg', gemeente Haren en Megen (N. Br.)* (scriptie Universiteit Leiden).
- Derks, T. 1998. Gods, temples and ritual practices. The transformation of religious ideas and values in Roman Gaul, *Amsterdam archaeological Studies 2*, Amsterdam.
- Diepen, D. van 1952. *De bodemgesteldheid van de Maaskant*, Stichting voor de Bodemkartering, Wageningen.



- Fontijn, D.R. 2002. Het ontstaan van rechthoekige cultusplaatsen, in: Fokkens, H. en Jansen, R. (red.), *2000 jaar bewoningsdynamiek. Brons en ijzertijdbewoning in het Maas-Demer-Scheldegebied*, 149-172, Leiden.
- Fontijn, D.R. 2002/03. Sacrificial landscapes. Cultural biographies of persons, objects and 'natural' places in the Bronze Age of the southern Netherlands, c. 2300-600 BC, *Analecta Praehistorica Leidensia* 33/34, Leiden.
- Gerritsen, F.A. 2003: *Local identities. Late prehistoric communities in the Meuse-Demer-Scheldt region*, Amsterdam archaeological Studies 9, Amsterdam.
- Haevernick, T.E. 1960. *Die Glasarmringe und Ringperlen der Mittel- und Spätlatènezeit auf dem europäischen Festland*, Bonn: Habelt.
- Heeren, S. 2009. *EMAB-locatie Lithse Ham – Gemeente Lith. Bureauonderzoek Archeologische Waarden*, Hazenberg AMZ Publicaties 2009-04, Leiden:Haevernick.
- Jacques, F.S.B. 2011. *Faunal remains on cult places from the Late Iron Age and Early Roman Period in the Dutch river area, a research of the faunal assemblages of Lith-Oijensche Hut and Haren-Spaanse Steeg*, (scriptie Universiteit Leiden).
- Jansen, R., Linde, C. van der, en Fokkens, H. 1999. *Een inventarisatie van vindplaatsen in het buitengebied van Oss*, Archeologische Rapporten Maaskant 5, Leiden.
- Jansen, R., Linde, C. van der en Fokkens, H. 2002a. *Archeologisch onderzoek Hertogswetering. Een cultusplaats in de Maaskant*, Archol rapport 7, Leiden.
- Jansen, R., Fokkens, H. en Linde, C. van der 2002b. Lith-Oijensche Hut en Haren-Spaanse Steeg. Lokale riviercultusplaatsen uit de late ijzertijd in de Brabantse Maaskant, in: Fokkens, H. en Jansen, R. (red.), *2000 jaar bewoningsdynamiek. Brons- en ijzertijdbewoning in het Maas-Demer-Scheldegebied*, Leiden, 173-205.
- Kuijper, W. 2002. Botanisch onderzoek, in: Jansen, R., Linde, C. van der en Fokkens, H. *Archeologisch onderzoek Hertogswetering. Een cultusplaats in de Maaskant*, Archol rapport 7, Leiden.
- Leeuwe, R. de 2011. *Een cultusplaats in Oss. Opgraving van een nederzetting en eencultusplaats aan de Brabantstraat*, Archol rapport 123, Leiden.
- Modderman, P.J.R. 1950. *Het oudheidkundig onderzoek van de oude woongronden langs de Maaskant in Noord-Brabant*, Brabants Jaarboek, 92-107.
- Modderman, P.J.R. 1959, *Versierd bronzen randbijltje en stenen bijl uit Haren (Noord-Brabant)*, BROB 9, Amersfoort, 289-291.
- Roymans, N. 1987. *Tribale samenleving in Noord-Gallie, een antropologisch perspectief* 70, 110, Amsterdam/Utrecht.
- Roymans, N. 2004. *Ethnic identity and imperial power. The Batavians in the early-Roman empire*, Amsterdam Archaeological Studies 10, Amsterdam.
- Sanden, W.A.B. van der 1987. Oss-Ussen: de grafvelden, in: Sanden, W.A.B. van der en Broeke, P.W. van den (red.). *Getekend Zand. Tien jaar archeologisch onderzoek in Oss-Ussen*, Waalre.
- Sanden, W.A.B. van der 1992. Mens en moeras: het vervolg, *Nieuwe Drentse Volksalmanak* 149, 140-154, Assen.
- Schegget, M. ter 1999. Iron Age human skeletal remains from the river Meuse at Kessel, in: Theuws, F. en Roymans, N. (red.), *Land and ancestors. Cultural dynamics in the Urnfield period and the Middle Ages in the southern Netherlands*, Amsterdam Archaeological Studies 4, 199-240, Amsterdam.

- Schinkel, K. 1998. Unsettled settlement, occupation remains from the Bronze Age and the Iron Age at Oss-Ossen. The 1976-1986 excavations, in: Fokkens, H. (red.), *The Ussen Project: The first decade of excavations at Oss, Analecta Praehistorica Leidensia* 30, 5-306, Leiden.
- Verhart, L.B.M. en Roymans, N. 1998. Een collectie La Tène-vondsten uit de Maas bij Kessel, gemeente Lith (prov. Noord-Brabant), *Oudheidkundige Mededelingen Rijksmuseum van Oudheden Leiden* 87, Leiden.
- Verwers, G.J. z.d. *Het onderzoek van overblijfselen uit de ijzertijd nabij de 'Spaanse Steeg', gemeente Haren en Meegen, N.Br.*, ongepubliceerd manuscript, Leiden.
- Verwers, G.J. 1972. *Opgraving op het perceel 'den Berg' te Haren*, ongepubliceerd manuscript, Leiden.

## Bijlage

### Aardewerken potten Collectie Theunissen Rijksmuseum van Oudheden.

---

k 1969/7.1	prehistorie, -800 / 0	pot	aardewerk	h: 18,2 cm ; diam: 23 cm
k 1969/7.2	prehistorie, -800 / 0	pot	aardewerk	h: 13 cm ; diam: 15,5 cm
k 1969/7.3	prehistorie, -800 / 0	pot; fragment	aardewerk	14,9 x 18 x 8,5 cm
k 1969/7.4	prehistorie, -800 / 0	pot; fragment	aardewerk	13,1 x 18,7 x 7 cm
k 1969/7.5	prehistorie, -800 / 0	potje; fragment	aardewerk	8,3 x 10,9 x 5,6 cm
k 1969/7.6	prehistorie, -800 / 0	pot; fragment	aardewerk	16 x 16,5 x 9,7 cm
k 1969/7.7	prehistorie, -800 / 0	pot	aardewerk	h: 11 cm
k 1969/7.8	prehistorie, -800 / 0	pot	aardewerk	h: 14,5 cm ; diam: 22 cm
k 1969/7.9	prehistorie, -800 / 0	pot	aardewerk	h: 11,5 cm
k 1969/7.10	prehistorie, -800 / 0	pot	aardewerk	h: 19 cm ; diam: 22,8 cm
k 1969/7.11	prehistorie, -800 / 0	pot; fragmenten	aardewerk	17,5 x 20,5 x 12,5 cm (grootste fragment)
k 1969/7.12	prehistorie, -800 / 0	pot	aardewerk	h: 22 cm ; diam: 18 cm
k 1969/7.13	prehistorie, -800 / 0	pot	aardewerk	h: 9 cm ; diam: 19,5 cm
k 1969/7.14	prehistorie, -800 / 0	pot; fragment	aardewerk	14,1 x 14,6 x 5,9 cm
k 1969/7.16	prehistorie, -800 / 0	pot; fragment	aardewerk	h: 10,2 cm ; diam: 18 cm
k 1969/7.17a	prehistorie, -800 / 0	pot; fragmenten	aardewerk	20 x 16,5 x 2,9 cm (grootste fragment)
k 1969/7.17b	prehistorie, -800 / 0	schaal	aardewerk	h: 4 cm ; diam: 16,6 cm
k 1969/7.18	prehistorie, -800 / 0	schaal	aardewerk	h: 4,6 cm ; diam: 17,3 cm
k 1969/7.19	prehistorie, -800 / 0	schaal; fragment	aardewerk	14,5 x 19,6 x 6,5 cm
k 1969/7.20	prehistorie, -800 / 0	bakje; fragment	aardewerk	9,6 x 17,5 x 3 cm
k 1969/7.21		bakje		h: 4,8 cm ; diam: 19 cm
k 1969/7.22		schaal; fragment		h: 4,6 cm ; diam: 19,5 cm

---

