



Universiteit  
Leiden  
The Netherlands

## Verleden als leidraad: ijzertijdbewoning en landschapsinrichting in noord-oostelijk Noord-Brabant in verleden én heden

Jansen, R.

### Citation

Jansen, R. (2021, September 15). *Verleden als leidraad: ijzertijdbewoning en landschapsinrichting in noord-oostelijk Noord-Brabant in verleden én heden*. Retrieved from <https://hdl.handle.net/1887/3210297>

Version: Publisher's Version

License: [Licence agreement concerning inclusion of doctoral thesis in the Institutional Repository of the University of Leiden](#)

Downloaded from: <https://hdl.handle.net/1887/3210297>

**Note:** To cite this publication please use the final published version (if applicable).

Cover Page



Universiteit Leiden



The handle <https://hdl.handle.net/1887/3210297> holds various files of this Leiden University dissertation.

**Author:** Jansen, R.

**Title:** Verleden als leidraad: ijzertijdbewoning en landschapsinrichting in noord-oostelijk Noord-Brabant in verleden én heden

**Issue Date:** 2021-09-15

# IJzertijdbewoning en landschapsinrichting in noordoostelijk Noord-Brabant in Verleden en Heden

## 1.1 Inleiding

In overzichten van onze geschiedenis neemt de ijzertijd vaak een bescheiden plaats in waardoor het lijkt alsof er in de laatste acht eeuwen voor het begin van de jaartelling relatief weinig heeft plaatsgevonden. De ontwikkeling naar landbouwende gemeenschappen was al eeuwenlang voltooid (o.a. Louwe Kooijmans 2017), er is geen sprake meer van grootschalige en ingrijpende migraties zoals we die bijvoorbeeld kennen uit het derde millennium BCE<sup>1</sup> (Haak e.a. 2015, 4-11) en het ontstaan van uitgestrekte handelsnetwerken wordt vooral geassocieerd met de bronstijd (o.a. Fokkens en Fontijn 2013, 562-565). De aandacht verplaatst zich vervolgens naar de eerste eeuwen CE. De Romeinse tijd vormt ook in onze geschiedenis een belangrijk periode. De omvang en impact van het Romeinse Rijk, dat eeuwenlang heeft standgehouden, spreken sterk tot de verbeelding. Daarnaast was de invloed van de Romeinen op de materiële cultuur, de infrastructuur, de landschapsinrichting, het bestuur, de architectuur, de landbouw, etc. dusdanig groot dat ze ontwikkelingen in de eeuwen daarvoor overvleugelen.

Het eerste millennium BCE vormt in Europa echter een periode van cruciale ontwikkelingen. In de eerste eeuwen van de ijzertijd floreerden en expandeerden Griekse en Etruskische culturen in het Middellandse Zeegebied (o.a. Cunliffe 2008, 315). In Centraal-Europa ontstaan de zogeheten Hallstatt- en de daarop volgende La Tène-cultuur, vernoemd naar belangrijke vindplaatsen in respectievelijk Oostenrijk en Zwitserland. Beide worden onder meer gekenmerkt door monumentale grafmonumenten en rijke vorstengraven (*Fürstengraber*), hoger gelegen en versterkte nederzettingen (*Fürstensitze*) en een sociaal-gedifferentieerde maatschappelijke organisatie. Aan het eind van deze periode vormden omvangrijke, dichtbevolkte nederzettingen (*oppida*) belangrijke centra van bewoning, ambacht en macht met handelscontacten tot aan de Middellandse Zee maar ook in westelijke en noordelijke richting (o.a. Kristiansen 1998).

Ook in de geschiedenis van het huidige Nederlandse grondgebied vormt de ijzertijd een belangrijke formatieve periode waarin significante veranderingen plaatsvinden. Er ontstaan uitgestrekte grafvelden waar generatieslang vrijwel alle leden van een gemeenschap worden begraven en we zien dat de sociale organisatie van gemeenschappen verandert wat zich onder meer uit in de opkomst van zogenaamde vorstengraven (o.a. Louwen 2021; Gerritsen 2003; Fontijn en Fokkens

---

<sup>1</sup> In verschillende literatuur wordt gesproken over mogelijke ‘Keltische’ migraties in met name de tweede helft van het eerste millennium BCE (o.a. Cunliffe 2008, 354-362). Desondanks wordt er in het algemeen niet vanuit gegaan dat zich in Nederland groepen ‘Kelten’ hebben gevestigd.



*Afbeelding 1.1 Grafheuvels vormen een van de weinige, nog zichtbare ijzertijdrelicten in het hedendaagse landschap. Ze vormden in het verleden maar soms ook nog in het heden een leidraad voor de latere inrichting en betekenis van het landschap (R. Jansen).*

2007).<sup>2</sup> Tegelijkertijd is er sprake van schaalvergroting als gevolg van het feit dat de bevolkingsomvang toeneemt: uitgestrekte akkercomplexen (Celtic fields) laten zien dat de Pleistocene zandgronden van Zuid- en Oost-Nederland op grote schaal worden gecultiveerd. Daarnaast begint men in de ijzertijd ook de tot dan toe vrijwel onbewoonde veengebieden in het westen en zeekleigebieden in het noorden van ons land voorzichtig te ontginnen (o.a. Van Heeringen 1992). Ten slotte is er sprake van ingrijpende veranderingen in nederzettingsstructuren en -patronen en de inrichting van het landschap. Een ontwikkeling die past in een lange traditie van manipulatie van de fysieke omgeving door mensen (Bakels 2020). Het nog relatief open agrarische bronstijdlandschap wordt definitief getransformeerd in een landschap gekenmerkt door alomtegenwoordige, door mensen gecreëerde zichtbare en duurzame(re) tekenen van landindeling en -inrichting, zowel in economische als rituele zin (o.a. Fontijn e.a. 2019; Løvschall 2014; Gerritsen 2003, hfst. 4) (afb. 1.1). Er is sprake van een fundamentele verandering in de relatie mens – land waarbij de bronstijdboeren nog deel uitmaken van het landschap terwijl de ijzertijdboeren het landschap steeds meer in bezit nemen en naar hun hand zetten.

Veranderingen in de dynamiek van bewoning en landschapsinrichting in noordoostelijk Noord-Brabant gedurende de ijzertijd vormen het onderwerp van deze studie. Contrasterend met de eerder geschetste ontwikkelingen in Centraal-Europa bestaat de ijzertijdbewoning in dit gebied uit een lappendeken van sterk egalitaire en min of meer autonome gemeenschappen die lokaal nauw met elkaar zijn verweven. Er is sprake van een zelfvoorzienende bestaansbasis gebaseerd op gemengde landbouw en een – vergeleken met de voorafgaande bronstijd – een beperkte participatie in handels- en uitwisselingsnetwerken. Nederzettingen hebben

2 Het bekendste voorbeeld is het Vorstengraf van Oss dat ooit het begin van de ijzertijd in de Nederland vormde. Dat is inmiddels achterhaald maar het imposante grafmonument symboliseert, ondanks dat het een momentopname betreft, de veranderingen die plaatsvinden in de ijzertijd.



*Afbeelding 1.2 In het traditionele beeld van ijzertijdlandschappen zijn los verspreide erven sterk verweven met een Celtic fields akkersysteem (uit Jansen 2011, p. 70; U. Glimmerveen).*

een kortstondig en weids opgezet karakter en liggen verspreid in het landschap (o.a. Schinkel 1998; Roymans en Kortlang 1999; Gerritsen 2003, Fontijn en Fokkens 2007, 357; Roymans e.a. 2009). Dit beeld geldt ruwweg voor het huidige Noordwest-Europa (Lage Landen, Noord-Duitsland en Scandinavië) (Cunliffe 1994, 353; Kristansen 1994; Gerritsen 2003, 2-3).

Het algemene beeld voor bewoning en landschapsinrichting in de ijzertijd wordt gedomineerd door het zogenaamde zwervende erven-model waarin boerderijen (erven en/of nederzettingen) na één generatie werden verplaatst over kleinere of grotere afstand (Schinkel 1998, 64; 110; 158). Belangrijke oorzaken waren de beperkte levensduur van huizen en de uitputting van akkers (o.a. Gerritsen 2003, 39; 243). Tegelijkertijd wordt het dynamische karakter van de ijzertijdbewoning ruimtelijk vaak gecorreleerd met het Celtic field akkersysteem (o.a. Schinkel 1998, 179-180; zie ook Gerritsen 2003, 172-178; Arnoldussen 2018) (afb. 1.2). Het algemene beeld van bewoning in de ijzertijd bestaat uit verspreid gelegen boerenerven in een mozaïek van braakliggende en gebruikte akkers. De directe aanwijzingen hiervoor zijn echter beperkt. Het ontbreekt vaak aan goede dateringen, inzicht in gebruiksduur van boerderijen en inzicht in relaties met andere elementen in het landschap. We moeten dan ook voorzichtig zijn met dergelijke generaliserende modellen. Belangrijk in het karakteriseren van bewoning en landschapsinrichting zijn juist gedetailleerde lokale en regionale gebieds- en geschiedbeschrijving in combinatie met een holistische benadering van het landschap als de plaats waar mensen in het verleden leefden en werkten. Een dergelijke analyse vormt de basis van deze studie waarbij bestaande bewonings- en landschapsmodellen worden geëvalueerd.

## 1.2 Het Verleden als Leidraad

Veranderingen zijn in het algemeen gericht op de toekomst maar een belangrijke leidraad in de ontwikkelingen in het ijzertijdheden vormde het verleden (Bradley 2002, Roymans e.a. 2010). Een regionale studie biedt de mogelijkheid deze vaak algemeen beschouwde veronderstelling gedetailleerd te beschouwen. Zowel op korte als lange termijn, op kleine en grote schaal alsook in grafvelden, nederzettingen en landschapsinrichting. Tegelijkertijd wordt gekeken naar de veranderingen in mens-land relaties en wat dat ons vertelt over de ijzertijdgemeenschappen, specifiek naar bewoning en landschapsinrichting.

De inrichting van het ijzertijdlandschap lijkt dus sterk verbonden met het verleden. Grafheuvels, sinds millennia een van de meest prominente *landmarks* van menselijke bewoning, kregen in deze periode extra betekenis. Er ontstaan uitgestrekte grafheuvellandschappen met daarin honderden grafmonumenten in wat we in retrospectief aanduiden als ‘urnenvelden’ (o.a. Louwen in prep.; Fokkens 2013; Roymans en Kortlang 1999). In veel gevallen sluiten deze aan op oudere (groepen) grafmonumenten. Specifieke plaatsen in het landschap werden dus voor lange(re) tijd geïdentificeerd met specifieke functies en betekenissen. Niet alleen voor begraving maar ook voor beakkering en bewoning. De leefomgeving van mensen krijgt in de ijzertijd een gestructureerd karakter waarbij relictten in het landschap niet alleen een herinnering c.q. verwijzing naar het verleden vormden maar een belangrijke leidraad.

Schlanger (1992) introduceerde hiervoor het concept *persistent places*: specifieke plaatsen in een landschap die herhaaldelijk en/of frequent worden gebruikt gedurende de lange-termijn geschiedenis van een regio.<sup>3</sup> Het persistente gebruik van een plaats is veelal verbonden met zijn geschiedenis. Zichtbare of onzichtbare herinneringen zorgden er voor dat een plaats steeds opnieuw deel werd van het heden, maar in een nieuwe context met een nieuwe betekenis en soms ook met toevoegingen. Eenzelfde locatie wordt opnieuw betekenis gegeven, met het verleden als ondergrond. Daarbij is soms nauwelijks meer sprake van een directe verbinding met het verleden, maar van een indirecte band gebaseerd op verhalen en/of herinneringen in het collectieve geheugen van een gemeenschap. Een sprekend voorbeeld is de aanleg van het vroege ijzertijd Vorstengraf van Oss – een grafheuvel van 53 m in diameter – over een midden-bronstijd A grafheuvel uit de vroege of midden-bronstijd (Fokkens en Jansen 1998; Gerritsen 2004). Hier is geen sprake van verwantschap maar een herinterpretatie van een betekenisvolle plaats uit een ver verleden. De wijze waarop is overigens afhankelijk van hoe op(een)volgende gemeenschappen het verleden interpreteren. Illustratief voor het laatste is het gebruik van eeuwenoude grafvelden in de Romeinse tijd. Enerzijds zijn er voorbeelden van een hergebruik van ijzertijdgrafvelden in de 1e eeuw CE (Uden-Slabroekse Heide: Jansen e.a. 2021); anderzijds zijn er grafvelden die in dezelfde periode letterlijk worden overbouwd met een nederzetting (Oss-IJsselstraat: Wesselingh 1993).

Het frequente gebruik zorgt er uiteindelijk voor dat dergelijke plaatsen een onlosmakelijk onderdeel worden van het landschap en daarmee richting geven aan de verdere ontwikkeling van dat landschap. Het verleden speelde dus een belangrijke rol in het selecteren en transformeren van locaties in het landschap in betekenisvol-

---

3 De term is door de Amerikaanse archeoloog Sarah Schlanger geïntroduceerd in haar studie van het nederzettingssysteem van de Anasazi-cultuur in Zuidwest-New Mexico in Noord-Amerika.

le plaatsen (o.a. Bradley 2002). Het creëren van een plaats – *placemaking* – bestaat daarbij uit de sociale praktijken en activiteiten die leidde tot de constructie van een plaats (Roth 2016; Rubertone 2010, 13; Anschuetz e.a. 2001, 158).

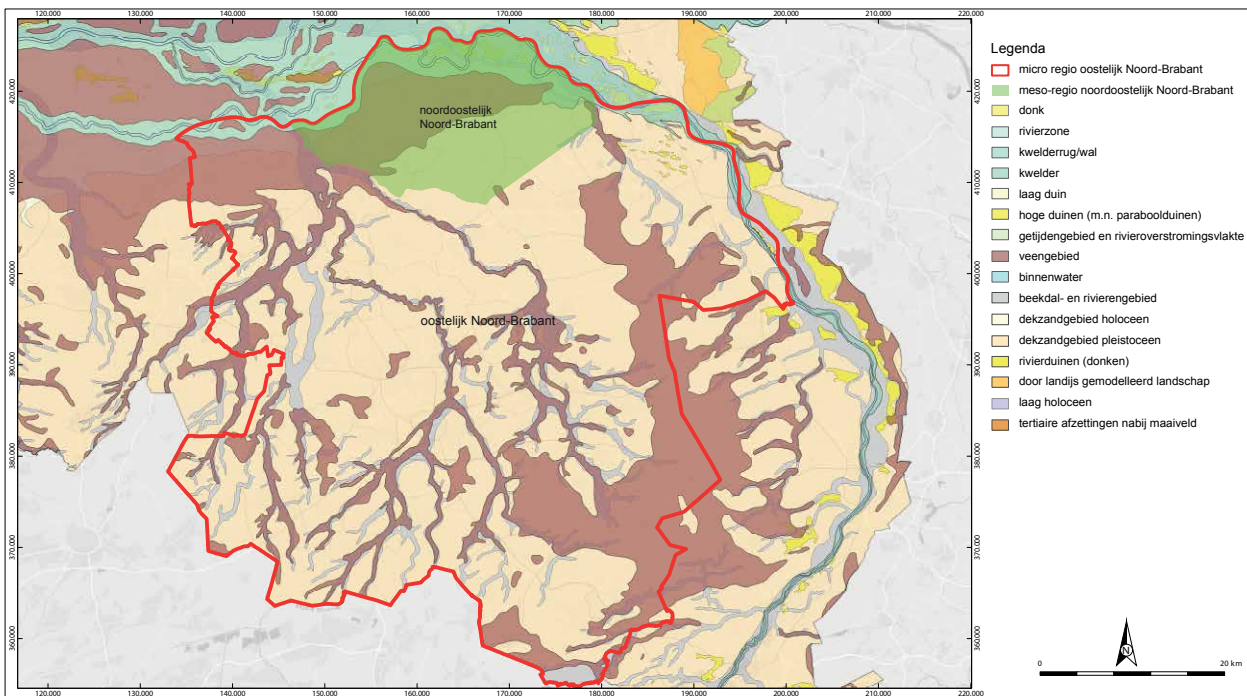
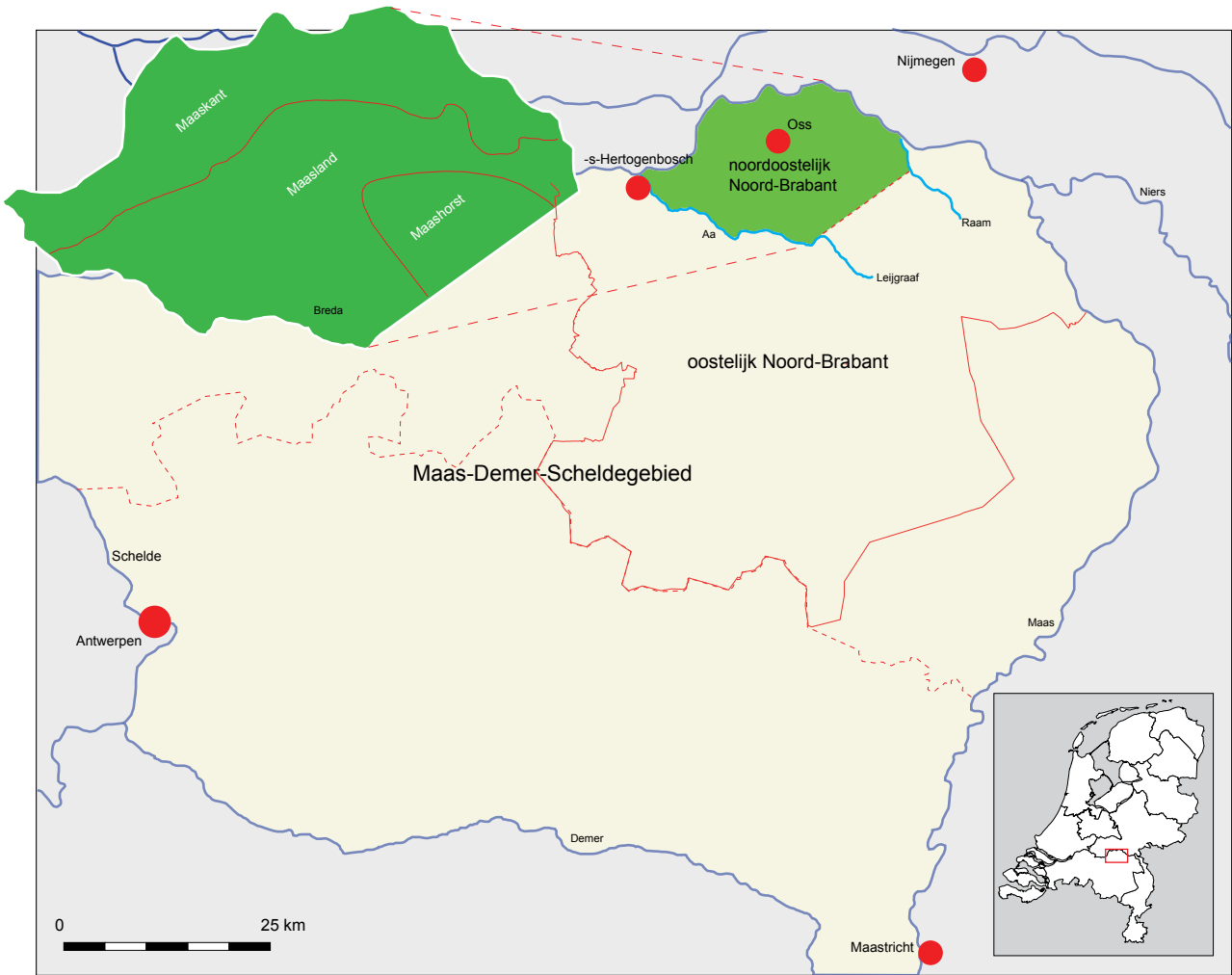
Antropogene ingrepen in leefomgeving en landschap zoals grafheuvels, greppels en wallen, wegen maar ook erven, akkers en nederzettingen hadden vaak een monumentaal en langdurig karakter en ‘dwongen’ latere generaties tot keuzes: negeren, vernietigen, integreren of herdefiniëren (Bradley 2002, 156). Continuïteit of discontinuïteit van gebruik was dan ook het gevolg van strategische keuzes; soms lang nadat de oorspronkelijke functie en betekenis vergeten waren. Persistente plaatsen vormden niet alleen een belangrijk element in het cultuurlandschap maar waren ook belangrijk voor gemeenschapsidentiteit, sociale interactie en landbezit (Roth 2016). Het vormde een belangrijk aspect dat mede bijdraagt aan het karakter van een landschap naast de ontstaanswijze, (a-)biotische en andere menselijke factoren.

### **1.3 IJzertijdbewoning en landschapsinrichting in noordoostelijk Noord-Brabant in Verleden en Heden**

Waarom vormt de regio noordoostelijk Noord-Brabant de casus voor deze studie? Enerzijds is er sprake van synthetiserende studies die veelal een omvangrijke macroregio omvatten, anderzijds zijn er veel (vindplaats)analyses waarin de nadruk doorgaans op een vindplaats of een element ligt: woonplaats, of cultusplaats, of grafveld, of Celtic field. Voor de onderzoeksdoelen van deze studie is een regionale schaal van onderzoek, met daarnaast een interdisciplinaire en integrale onderzoeksaanpak en tijdsdiepte in de onderzoeksperiode, echter essentieel. De microregio noordoostelijk Noord-Brabant is ideaal om een coherent beeld te schetsen van de inrichting van het cultuurlandschap en de ontwikkelingen daarin door de tijd heen omdat het de mogelijkheid biedt:

1. de verschillende *individuele elementen* te beschrijven die kenmerkend worden geacht voor het ijzertijdlandschap;
2. de ruimtelijke en temporele *samenhang* tussen de verschillende (culturele) elementen in het landschap te bepalen;
3. de *ontwikkelingen* van bewoning en landschapsinrichting door de tijd heen te kunnen volgen.

Het noordoosten van Noord-Brabant vormde in de afgelopen decennia het werkterrein van de Faculteit der Archeologie van de Universiteit Leiden (afb. 1.3). In het kader van het zogenaamde Maaskant-project is vanaf 1974 op grote schaal archeologisch onderzoek uitgevoerd waarbij bewoningssporen vanaf de (vroeg) bronstijd tot en met de late middeleeuwen aan het licht zijn gekomen (o.a. Fokkens e.a. 2019; Jansen en Van As 2014; Wesselingh 2000; Schinkel 1998; Fokkens 1996; Gerritsen 2003). Met de invoering van het Verdrag van Valletta aan het eind van de 20e eeuw kwam langzaam een einde aan het universitaire veldwerk. De uitvoering kwam in de periode daarna in handen van bedrijven. Ook daarbij zijn nog verschillende grootschalige (en landschaps-georiënteerde) opgravingen in de regio uitgevoerd, inclusief het onderzoek van verschillende ijzertijdvindplaatsen (o.a. Jansen en Van der Vaart-Verschoof 2021; Bot in voorb.; Goossens en Meurkens 2013; Fontijn e.a. 2013; Jansen 2008).





schaal van onderzoek	omschrijving	globale omvang	voorbeeld
lokale regio	een lokale analyse richt zich op de directe leefomgeving; het gebied waar de lokale gemeenschap direct invloed op heeft	enkele km <sup>2</sup>	Oss
micro-regio	een micro analyse richt zich op het gebied waar gemeenschappen wonen waarmee men sterk verwant is en waarbij sprake is van directe contacten sterke beïnvloeding	10tallen km <sup>2</sup>	noordoostelijk Noord-Brabant
meso-regio	een meso analyse richt zich op het gebied waar gemeenschappen wonen waarmee men niet direct verwant is en waarbij sprake is van (in)directe contacten en beïnvloeding	100en km <sup>2</sup>	oostelijk Noord-Brabant
macro-regio	een macro analyse richt zich op het gebied tot ver buiten de eigen leefomgeving. Hier wonen gemeenschappen met andere ontwikkelingen waarbij sprake is van indirecte contacten en zeer beperkte beïnvloeding	> 100en km <sup>2</sup>	Maas-Demer-Scheldegebied

Tabel 1.1 Betekenis van de analysetools micro-, meso- en macro-regio in een archeologisch onderzoek. Onderzoek op verschillende schalen is nodig om uiteindelijk tot een zo volledig mogelijk beeld te komen.

De lange onderzoekstraditie, het synthetiserende universitaire onderzoek én de vele grootschalige nederzettingen- en grafveldopgravingen bieden goede handvatten voor het onderzoek van bewoning en landschapsorganisatie in de ijzertijd (o.a. Fokkens e.a. 2019; Jansen en Bakels 2018; Schinkel 1998; Gerritsen 2003; Roymans en Gerritsen 2002; Roymans en Theuws 1999). Juist (micro)regionaal en landschaps-georiënteerd archeologisch onderzoek in een microregio biedt de mogelijkheid om veranderingen in nederzettingssystemen en de organisatie van het landschap, alsook veranderingen in de perceptie van dat landschap en de (ideologische) relaties tussen mens en landschap, waar te nemen en te analyseren (o.a. Gerritsen 2003, 117; Fokkens 1996; Roymans 1996).<sup>4</sup> Het maakt het mogelijk om te kijken naar de inrichting van de leefomgeving en de ligging daarin van woon-, begraaf-, rituele en natuurlijke plaatsen inclusief de relatie tot relictten uit het (verre) verleden: *'the past in the past'* (Bradley 2002). Op basis daarvan kunnen we dus een onderbouwd beeld neerzetten voor de bewoning en landschapsorganisatie in de ijzertijd inclusief de onderliggende sociale organisatie van de ijzertijdbewoners.<sup>5</sup>

Onderzoek in de meso-regio oostelijk Noord-Brabant biedt daarnaast het potentieel om dergelijke (lange-termijn) ontwikkelingen ook in andere, nabijgelegen microregio's te vergelijken (tab. 1.1). Ook hier zijn in de afgelopen decennia meerdere omvangrijke ijzertijd nederzettingen onderzocht (o.a. Someren, Best, Veldhoven en Cuijk).<sup>6</sup> Daarmee is niet alleen het aantal opgravingen (en publicaties) sterk vermeerderd, ook de geografische spreiding is aanzienlijk toegenomen ten opzichte van de periode daarvoor (Ball en Jansen 2018a, 12).<sup>7</sup>

### 1.3.1 Het fysieke landschap

In grote lijnen bestaat de micro-regio noordoostelijk Noord-Brabant uit een drietal sterk gedifferentieerde landschappen die direct aan elkaar grenzen. Het geheel wordt gemakshalve vaak aangeduid als de Maaskant-regio maar in de praktijk

Afbeelding 1.3 Het onderzoeksgebied noordoostelijk Noord-Brabant bestaat van noord naar zuid grofweg uit het rivierengebied de Maaskant, een uitgestrekte dekzandzone (Maasland) en de Maashorst, het noordelijke deel van een hoger gelegen plateau. Het vormt het noordelijke deel van oostelijk Noord-Brabant, in het zuiden van Nederland (R. Jansen; onderste kaart uit Tebbens 2018, afb. 3.1 aangepast).

4 In de afgelopen vijf decennia zijn in Nederland een groot aantal (micro)regionale en/of landschaps-georiënteerde onderzoeken uitgevoerd: Maaskant (o.a. Fokkens 1996), Kempen (o.a. Roymans en Gerritsen 2002), West-Friesland (Roessingh 2018) en Assendelverproject (Brandt e.a. 1987). Zie ook Jansen en Van Wijk 2007.

5 Dit maakt deel uit van de lange termijn-geschiedenis van het gebied; van de vroegst bekende boerengemeenschappen die zich hier vestigen aan het begin van het derde millennium BCE tot de huidige bewoners van het gebied, ruim 5000 jaar later.

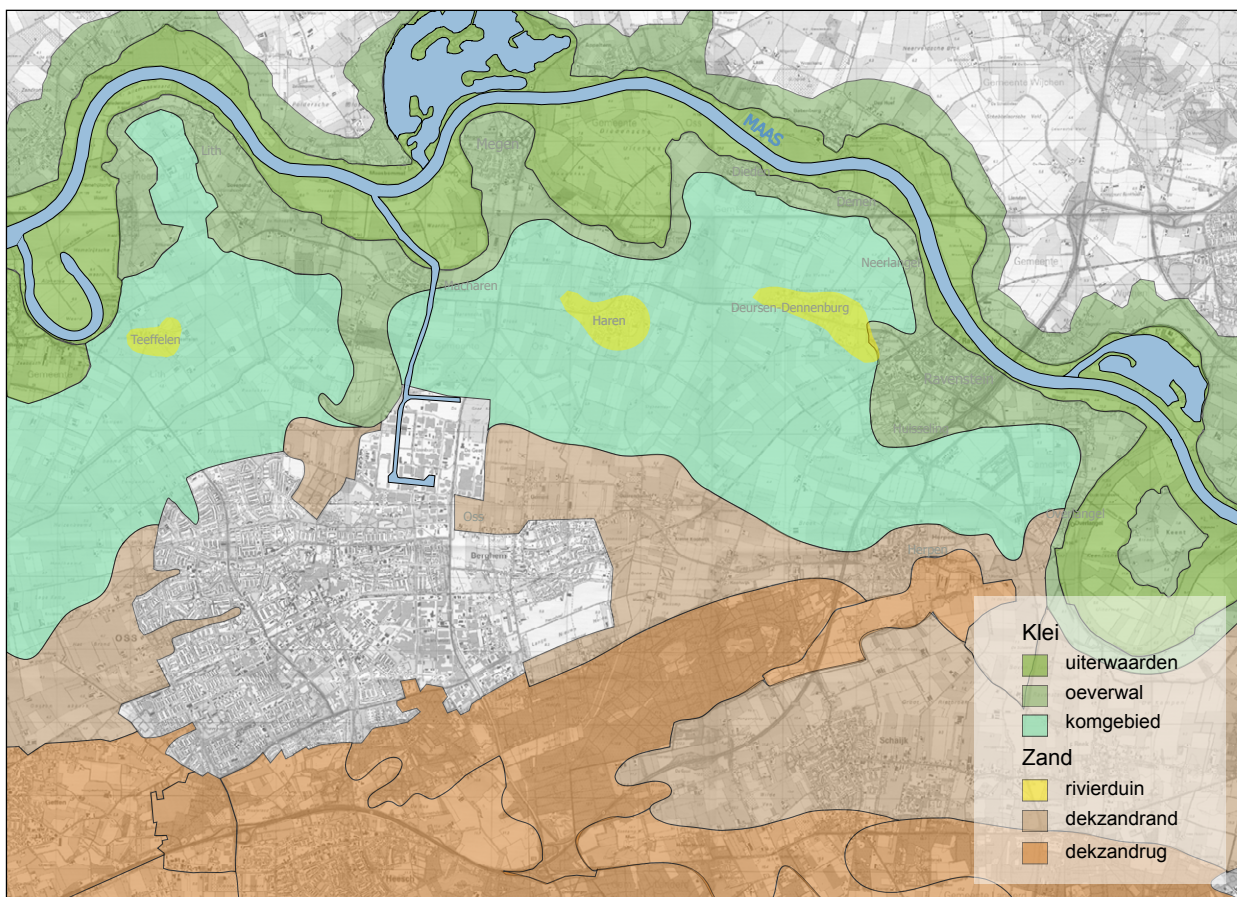
6 Zie Jansen 2018.

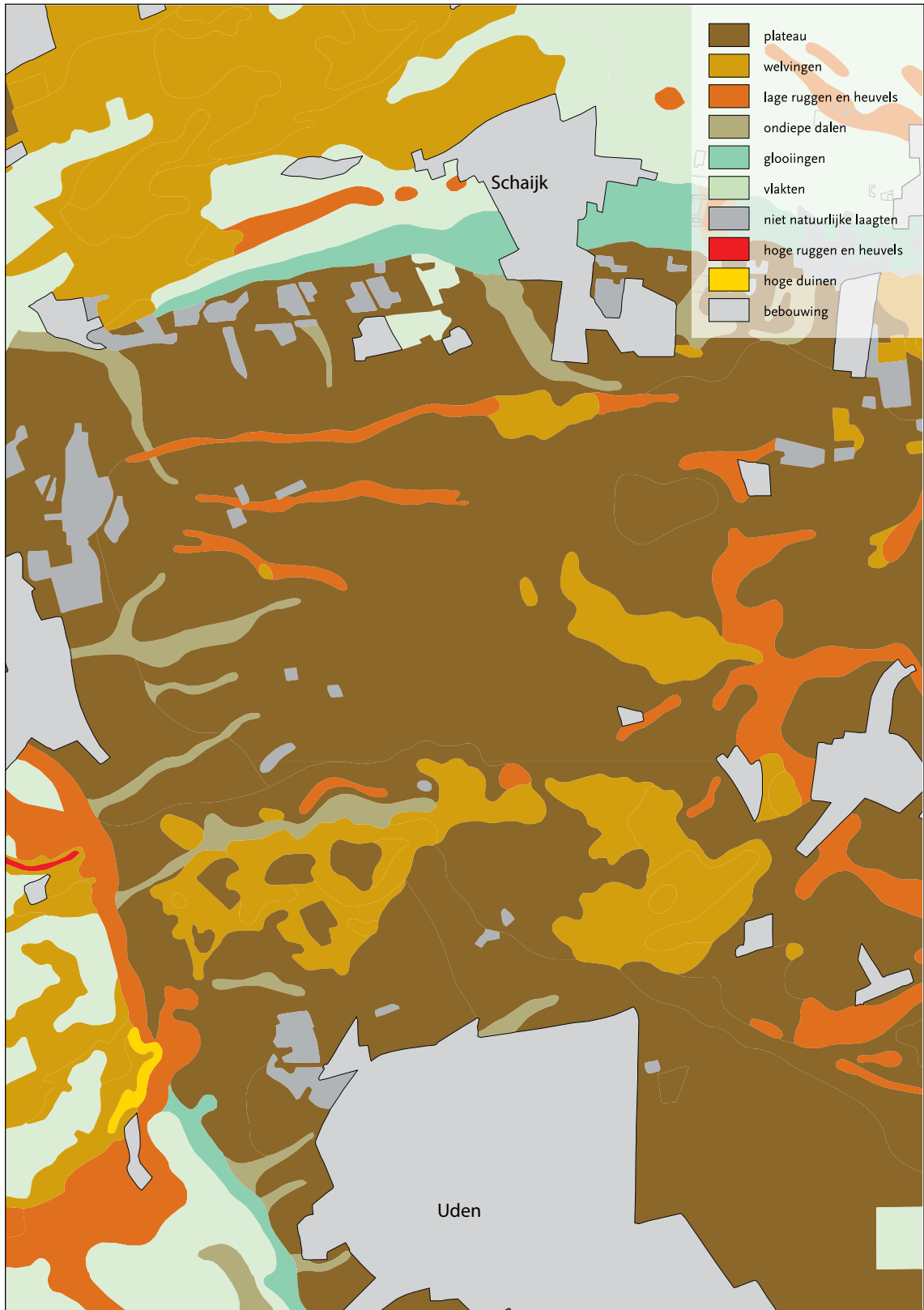
7 Voor oostelijk Noord-Brabant is recentelijk in het kader van het project Oogst voor Malta een synthese opgesteld over de thema's locatiekeuze en bewoningsdynamiek tussen 1500 BCE en 1500 CE (Ball en Jansen 2018b). Daarbij zijn bestaande modellen – zoals het zwerfende erven-model – tegen het licht gehouden.

vormt de Maaskant slechts een deel van het onderzoeksgebied (afb. 1.4; 1.5). Het rivierengebied aan de zuidoever van de Maas vormde een dynamische leefomgeving waarin gunstige bewoningsplaatsen – oeverwallen, duinen en zandkoppen – regelmatig van locatie veranderden (Jansen en Bakels 2019). Richting het zuiden grenzen de kleigronden in het dal van de Maas aan een pleistocene dekzandrug. Dit zandlandschap wordt historisch-geografisch aangeduid als het Maasland. De uitgestrekte en droge zandvlakten en -ruggen vormden in het algemeen gunstige bewoningsplaatsen in een relatief stabiele en onveranderlijke omgeving. De kilometers brede en oost-west georiënteerde dekzandzone grenst in het zuidoosten aan de hoger gelegen Maashorst, de noordelijke uitloper van het Peel Blok. Dit is een tektonisch plateau waar grindige rivierafzettingen van de (oer)Maas aan het oppervlak liggen (Van Mourik e.a. 2011; zie ook Stichting voor Bodemkartering 1976). Hier vormden met name de landschappelijke overgangszones aan de randen van de horst gunstige bewoningsplaatsen.

De landschappelijke diversiteit van het onderzoeksgebied biedt dus ook de mogelijkheid voor een inter-site analyse waarbij gelijktijdige vindplaatsen in verschillende landschappelijke contexten met elkaar kunnen worden vergeleken. Dergelijke patroonanalyses zijn, naast de intra-site analyses, belangrijk om ijzertijdgemeenschappen te ontrafelen.

*Afbeelding 1.4 Het onderzoeksgebied noordoostelijk Noord-Brabant bestaat uit twee sterk uiteenlopende landschappen. Van noord naar zuid bestaat het grofweg uit het rivierengebied van de Maaskant en een uitgestrekte, oost-west georiënteerde dekzandrug (Maasland) (gemeente Oss).*





Afbeelding 1.5 De Maashorst, het noordelijke deel van het hoger gelegen plateau de Peel Blok (uit Jansen en Van der Laan 2011).

### 1.3.2 Doel- en vraagstellingen

In de titel van dit proefschrift: *‘Verleden als Leidraad. IJzertijdbewoning en landschapsinrichting in noordoostelijk Noord-Brabant in Verleden én Heden* liggen de twee doelstellingen besloten die de rode draad vormen in dit proefschrift:

1. Ten eerste kijk ik naar de veranderingen in het ijzertijdlandschap en de rol van het verleden daarbij. Wat was het belang van het verleden in het verleden? Hoe gaan mensen in de ijzertijd om met het aanwezige erfgoed. Identificeert men zich ermee of juist niet; blijft het behouden of wordt het juist verwijderd; wordt het gemodificeerd of sluit men er op aan? Dat probeer ik te achterhalen door het beschrijven en analyseren van bewoning en landschapsinrichting in de ijzertijd in noordoostelijk Noord-Brabant, zowel synchroon als diachroon. Daarbij staan vragen centraal als: hoe zag een ijzertijderf en -nederzetting eruit en hoe veranderde dat in de loop van de tijd? Waar lagen de nederzettingen en hoe was de directe leefomgeving en landschap ingericht? Ten slotte kijk ik ook naar de betekenis van landschapsinrichting en de veranderende relatie tussen mens en land.
2. De tweede doelstelling verbindt het ijzertijdverleden met het heden. Hoe gaan we in het heden om met het aanwezige – in dit geval ijzertijd – erfgoed? Blijft het behouden of wordt het juist verwijderd? Een vraag die ik wil beantwoorden is: wat is de betekenis van ijzertijdrelicten en bijbehorende verhalen in het hedendaagse landschap? Deze vraag vloeit voort uit mijn werkzaamheden als archeoloog bij de gemeente Oss. Daar werd ik geconfronteerd met de vraag of en hoe we het verleden zichtbaar kunnen maken in het heden, en hoe we er voor kunnen zorgen dat het verleden ook waarde heeft voor de huidige bewoners. Dit sluit aan bij de toenemende tendens waarin archeologen de verbinding zoeken met de maatschappij. Maar waarom en met name hoe verbinden we onze verhalen met het heden? Wat is het belang van het verleden in het heden; vormt het ook voor ons een leidraad?

### 1.3.3 Bewoning en landschapsinrichting in de ijzertijd: het belang van het verleden in het verleden

Voor doelstelling één vormen eerdere studies van Schinkel (1998), Wesselingh (2000), Fokkens e.a. (2019) en gedeeltelijk ook van Gerritsen (2003) over het Maas-Demer-Scheldegebied belangrijke bouwstenen. In dit proefschrift kijk ik of de bestaande beelden en modellen worden onderschreven door nieuwe data en studies of dat deze aanleiding vormen voor veranderende inzichten in bewoning en landschapsgebruik en -inrichting gedurende de ijzertijd.

In de hoofdstukken 2 en 3 wordt het fysieke landschap van het onderzoeksgebied (noord)oostelijk Noord-Brabant geschetst. In de daarop volgende hoofdstukken worden ontwikkelingen in de ijzertijd in een tijds kader geplaatst, beginnende met de vroegste aanwezigheid van agrarische gemeenschappen in het gebied in het laat-neolithicum en vroege bronstijd (hoofdstukken 4 en 5). Vervolgens is er aandacht voor de verschillende elementen in het ijzertijdlandschap; nederzet-

tingen (hoofdstuk 6), grafvelden (hoofdstuk 7), cultusplaatsen (hoofdstuk 8) en landschapsinrichting (hoofdstuk 9).<sup>8</sup>

In hoofdstuk 10 wordt de analyse van noordoostelijk Noord-Brabant in een meso-regionaal kader geplaatst. Dit hoofdstuk is een recente studie over locatiekeuze en bewoningsdynamiek in oostelijk Noord-Brabant. In het synthetiserende hoofdstuk 11 worden ten slotte de resultaten van verschillende vindplaatsen en studies bijeengebracht en geanalyseerd om te komen tot een integraal beeld van bewoning en landschapsinrichting in de ijzertijd in het noordoostelijk Noord-Brabant.

#### *1.3.4 (Re)constructies van relictten uit de ijzertijd: het belang van het verleden voor het heden*

Hoofdstuk 12 gaat in op de rol van het ijzertijdverleden in het heden. Het betekenis geven aan plaatsen door een verbinding te leggen met het verleden, speelt niet enkel in het (verre) verleden. Ook in het heden speelt het verleden een (belangrijke) rol, bijvoorbeeld bij het creëren en versterken van regionale en lokale identiteiten. Om die reden worden bijvoorbeeld plaatsen waar historische gebeurtenissen hebben plaatsgevonden vaak voorzien van tekens en/of verbeeldingen die het verhaal illustreren. Het worden plaatsen van herdenking. De belangrijkste vraag in het laatste hoofdstuk is hoe we het verleden, of erfgoed in brede zin, kunnen benutten om betekenis te geven aan plaatsen in ons contemporaine landschap. Bij voorkeur gebeurt dat op een dusdanige wijze dat ‘gebruikers’ het ervaren en beleven als iets wat ‘van hen is’, als iets wat ze zich toe kunnen eigenen. Enkel als erfgoed leeft en daadwerkelijk deel uitmaakt van regionale en lokale identiteiten en het collectieve geheugen krijgt het (weer) ‘echt’ betekenis. Publieksarcheologie omvat niet alleen het vertellen van verhalen over het verleden maar ook over het verbinden van deze verhalen met het heden en de toekomst (Fagan en Durrani 2020, 89).

De praktische vraag daarbij is hoe je interactie met het sterk gediversifieerd publiek, bestaande uit diverse belanghebbende groepen, het beste tot stand kunt brengen? In hoofdstuk 12 laat ik zien hoe dat in de gemeente Oss is geëvolueerd, in eerste instantie handelend vanuit de notie dat het verdrag van Valletta vraagt om ‘kennisoverdracht’ van onderzoeksresultaten, pas achteraf realiserend dat publieksarcheologie meer omvat (Van den Dries 2014).<sup>9</sup> Aan de hand van een analyse van het vaak beperkte karakter van de huidige kennisoverdracht naar het publiek en enkele casussen laat ik zien dat archeologisch erfgoed zeker een toegevoegde waarde kan vormen voor de samenleving bijvoorbeeld door bij te dragen aan de duurzame ontwikkeling van onze leefomgeving. Erfgoed kan bijvoorbeeld bijdragen aan de hedendaagse variant van het concept ‘*placemaking*’; tegenwoordig gedefinieerd als een multidisciplinaire benadering in het plannen en inrichten van de leefomgeving dat de uiteindelijke gebruikers centraal stelt. Onbeduidende en/of onherkenbare plaatsen in het (stedelijke) landschap kunnen door verwijzing naar het (diepe) verleden plaatsen worden die voor de huidige bewoners (weer) betekenis hebben, door bijvoorbeeld het persistente gebruik in het verleden te

8 De hoofdstukken 2 tot en met 10 zijn eerder gepubliceerd. Bij het merendeel van de hoofdstukken worden co-auteurs vermeldt variërend van collega’s en studenten tot amateurarcheologen. Studenten en amateurarcheologen zijn toegevoegd als co-auteur(s) als waardering voor hun aandeel in het onderzoek. Bij alle artikelen is de promovendus de hoofdauteur.

9 In het Europese Verdrag van Faro (2005) wordt de maatschappelijk en verbindende waarde van erfgoed benadrukt. Belangrijk is ook de deelname en betrokkenheid van de samenleving bij het erfgoed.

continueren in het heden. De incorporatie van het verleden van die plaatsen in het heden draagt bij aan de identiteit, leefbaarheid en duurzaamheid van die plaats. Het daarbij betrekken van lokale gemeenschappen past in de hedendaagse participatiemaatschappij. Dit leidt uiteindelijk tot een maatschappelijk verantwoorde archeologie waarin kennis over onze diepe verleden niet alleen bijdraagt aan onze kennis over het verleden, onze leefomgeving en ons heden maar zelfs een andere blik en een onverwacht inzicht kan bieden op maatschappelijke debatten en vraagstukken als klimaatverandering, massa-immigratie en epidemieën.

Uiteindelijk vraagt dit om een sectorale transitie waarin het vergaren van kennis over het verleden niet het (enige) einddoel is. Het doel van de toekomstige archeologie verschuift naar het behouden, presenteren en delen van het verleden (Fagan en Durrani 2020, 104-114). We moeten aantonen dat archeologie er toe doet en een belangrijk deel vormt van onze geschiedenis. De prehistorie is niet een abstracte periode (ver) vóór-de-historie maar een essentieel deel van onze geschiedenis uitgaande van één doorlopende ontwikkeling (Louwe Kooijmans 2014). De Engelse archeoloog Gamble (2104, 152) heeft recentelijk zelfs beargumenteerd dat de term 'pre-historie' niet meer van deze tijd is. Het veroorzaakt een dichotomie die geen recht doet aan de essentiële ontwikkelingen in de prehistorie – inclusief de ijzertijd – die niet alleen deel uitmaken van onze geschiedenis maar ook van ons heden.

## Literatuur

- Anschuetz, K.F., R.H. Wilshusen en C.L. Scheick, 2001. An Archaeology of Landscapes: Perspectives and Directions, *Journal of Archaeological Research* 9 (2), 157-211.
- Arnoldussen, S., 2018. The fields that outlived the Celts: the use-histories of Dutch later prehistoric field systems (Celtic fields or raatakkers) in the Netherlands, *Proceedings of the Prehistoric Society* 84, 303-327.
- Ball, E.A.G. en R. Jansen 2018a. Locatiekeuze en bewoningsdynamiek in de late prehistorie, Romeinse tijd en middeleeuwen in oostelijk Noord-Brabant: inleiding. In: E.A.G. Ball en R. Jansen (red.) *Drieduizend jaar bewoningsgeschiedenis van oostelijk Noord-Brabant. Synthetiserend onderzoek naar locatiekeuze en bewoningsdynamiek tussen 1500 v. Chr. en 1500 n. Chr. op basis van archeologisch onderzoek in het Malta-tijdperk* (Nederlandse Archeologische Rapporten 61), Amersfoort, 9-18.
- Ball, E.A.G. en R. Jansen (red.) 2018b. *Drieduizend jaar bewoningsgeschiedenis van oostelijk Noord-Brabant. Synthetiserend onderzoek naar locatiekeuze en bewoningsdynamiek tussen 1500 v. Chr. en 1500 n. Chr. op basis van archeologisch onderzoek in het Malta-tijdperk* (Nederlandse Archeologische Rapporten 61), Amersfoort.
- Bakels, C., 2020. *Man: Manipulator of his physical environment*, Amsterdam.
- Bot, M., in voorb., De opgraving Oss-Mettegeupel Oost, *ADC-rapport*, Amersfoort.
- Bouwman, R. (red.) 2014. *De Canon van Nederland. Onze geschiedenis in 50 thema's*, Amsterdam.
- Bradley, R., 2002. *The Past in Prehistoric Societies*, London.
- Brandt, R.W., W. Groenman-van Waateringe en S.E. van der Leeuw (eds) 1987. Asendelver Polder Papers 1, *Cingula* 10, Amsterdam.
- Cunliffe, B., 2008. *Europe Between the Oceans 9000 BC-AD 1000*, London.
- Dries, M.H. van den, 2014. Community archaeology in the Netherlands, *Journal of Community Archaeology and Heritage* 1-1, 69-88.
- Fagan, B. and N. Durrani 2020. *Bigger than History. Why Archaeology Matters*, London.

- Fokkens H., 1996. The Maaskant project: continuity and change of a regional research project, *Archaeological Dialogues* 3(2), 197-216.
- Fokkens H., 2013. Post alignments in the barrow cemeteries of Oss-Vorstengraf and Oss-Zevenbergen. In: Fontijn D.R., Louwen A.J., Vaart S. van der, Wentink K. (Eds.) *Beyond Barrows. Current research on the structuration and perception of the Prehistoric landscape through monuments*, Leiden, 141-155.
- Fokkens H. en D.R. Fontijn 2013. The Bronze Age in the Low Countries. In: Fokkens H., Harding A. (Eds.) *The Oxford Handbook of the European Bronze Age*. Oxford: Oxford University Press. 550-570.
- Fokkens, H. en R. Jansen 1998. Het Vorstengraf van Oss (NL.) na 64 jaar opnieuw onderzocht, *Lunula. Archaeologica Protohistorica* 6, 49-52.
- Fokkens, H., S. van As en R. Jansen (eds.) 2019. *The Oss-Noord Project. The Second Decade of Excavations at Oss 1986-1996* (Analecta Praehistorica Leidensia 48), Leiden.
- Fontijn, D.R. en H. Fokkens 2007. The emergence of Early Iron Age 'chieftains' graves in the southern Netherlands: reconsidering transformations in burial and depositional practices. In: C. Haselgrove and R. Pope (eds.) *The Earlier Iron Age in Britain and the near Continent*, Oxford, 354-373.
- Fontijn D.R., S. van der Vaart-Verschoof en R. Jansen (eds.) 2013. *Transformation through Destruction – A Monumental and Extraordinary Early Iron Age Hallstatt C barrow from the Ritual Landscape of Oss-Zevenbergen*, Leiden.
- Fontijn, D.R., R. Jansen, L. Meurkens, A. Louwen en Q.P.J. Bougeois 2019. Forgotten Barrows – preliminary conclusions from the 2018 fieldwork at Baarlo-De Bong and Venlo Zaarderheiken (NL). In: S. Arnoldussen, E.A.G. Ball, J. van Dijk, E. Norde en N. de Vries (eds.), *Metaaltijden 6. Bijdragen in de studie van de metaaltijden*, Leiden, 113-122.
- Gamble, C., 2014. The anthropology of deep history, *Journal of the Royal Anthropological Institute* 21 (1), 147-164.
- Gerritsen, F., 2003. Local identities. Landscape and community in the late prehistoric Meuse-Demer-Scheldt region, *Amsterdam Archaeological Studies* 9, Amsterdam.
- Gerritsen, F., 2004. Familiar landscapes with unfamiliar pasts? Bronze Age barrows and Iron Age communities in the southern Netherlands. In: C.C. Haselgrove en R. Pope (eds.), *The earlier Iron Age in Great Britain and the Near Continent*.
- Goossens, T.A. en L. Meurkens (red.) 2013. Nederzettingen uit de vroege ijzertijd en Romeinse tijd in Uden-Noord (gemeente Uden). Een opgraving op de nieuwbouwlocatie van streekziekenhuis Bernhoven, *Archol-rapport* 188, Leiden.
- Haak, W., I. Lazaridis [...] D. Reich 2015. Massive migration from the steppe was a source for Indo-European languages in Europe, *Nature* 522, 207-211.
- Heeringen, R.M. van, 1992. *The Iron Age in the Western Netherlands*, Amersfoort.
- Jansen, R. (red.), 2008. Bewoningsdynamiek op de Maashorst. Bewoningsgeschiedenis van Nistelrode van laat-neolithicum tot en met volle middeleeuwen, *Archol-rapport* 48, Leiden.
- Jansen, R., 2011. Van brons naar ijzer. In: R. Jansen en K. van der Laan (red.), *Verleden van een bewogen landschap. Landschaps- en bewoningsgeschiedenis van de Maashorst*, Utrecht, 64-79
- Jansen, R., 2018. Zwerven erven? Locatiekeuze en bewoningsdynamiek in oostelijk Noord-Brabant tussen 1500 v.Chr. en circa 0. In: E.A.G Ball & R. Jansen (eds.) *Drieduizend jaar bewoningsgeschiedenis van oostelijk Noord-Brabant*. Synthetiserend onderzoek

- naar locatiekeuze en bewoningsdynamiek tussen 1500 v.Chr. en 1500 n.Chr. Op basis van archeologisch onderzoek in het Malta-tijdperk, *Nederlandse Archeologische Rapporten* 61, 197-282.
- Jansen, R., A. Louwen en S. van der Vaart-Verschoof, 2021. Heuvels op de Heide. Het diepe verleden van het grafheuvellandschap Uden-Slabroekse Heide. In: R. Jansen en S. Van der Vaart-Verschoof (red.) *Bronstijd grafheuveld, een ijzertijd urnenveld met elite inhumatiegraven en graven uit de Romeinse tijd op de Slabroekse Heide bij Uden*. Leiden: Sidestone Press.
- Jansen, R. en I.M. van Wijk 2007. Is er toekomst voor regionaal onderzoek? De (pre) historische bewoningsgeschiedenis van de regio Herpen. In: R. Jansen en L.P. Louwe Kooijmans (red.). *10 Jaar Archol. Van contract tot wetenschap*, Leiden, 69-88.
- Jansen, R. en S. van As 2012. Structuring the landscape in Iron Age and Roman Period (500 BC – AD250): the multi-period site Oss-Horzak, *Analecta Praehistorica Leidensia* 43/44, 95-112.
- Jansen, R. en G. Smits 2014. Vondsten uit het laat-neolithicum en vroege en midden-bronstijd in de Maaskant. In: R. Jansen (ed.) *De archeologische schatkamer Maaskant. Bewoning van het Noordoost-Brabantse rivierengebied tussen 3000 v. en 1500 n.Chr.* Leiden, 87-100.
- Jansen, R. en C.M. van der Linde 2013. The physical and archaeological landscape of the Oss-Zevenbergen barrow group. In: D. Fontijn, S. van der Vaart-Verschoof en R. Jansen (eds.) *Transformation through Destruction. A monumental and extraordinary Early Iron Age Hallstatt C barrow from the ritual landscape of Oss-Zevenbergen*. Leiden, 35-46.
- Jansen, R., P. van Lijssel, P. van Nistelrooij, H. Pennings en M. van den Broek 2014. De vindplaats Berghem-Waatselaar ontgrond. In: R. Jansen (ed.) *De archeologische schatkamer Maaskant. Bewoning van het Noordoost-Brabantse rivierengebied tussen 3000 v. en 1500 n.Chr.* Leiden, 137-152.
- Jansen, R. en S. Van der Vaart-Verschoof (red.) *Bronstijd grafheuveld, een ijzertijd urnenveld met elite inhumatiegraven en graven uit de Romeinse tijd op de Slabroekse Heide bij Uden*. Leiden.
- Jansen, R. en F. Jacques 2014. De ‘vergeten’ vindplaats Haren-Spaanse Steeg. Een riviercultusplaats uit de late ijzertijd. In: R. Jansen (ed.) *De archeologische schatkamer Maaskant. Bewoning van het Noordoost-Brabantse rivierengebied tussen 3000 v. en 1500 n.Chr.* Leiden: Sidestone Press, 235-252.
- Jansen R. en S. van der Vaart-Verschoof 2017. A cluster of chieftains’ graves in the Netherlands? Cremating and inhumating elites during Ha C on the Maashorst, the Netherlands. In: R. Schumann en S. van der Vaart-Verschoof (eds.) *Connecting elites and regions: perspectives on contacts, relations and differentiation during the Early Iron Age Hallstatt C period in Northwest and Central Europe*. Leiden: Sidestone Press, 127-144.
- Jansen, R. en C. Bakels 2018. And the river meanders on...the intertwined occupation and vegetation history of the river area Maaskant and adjacent sand area of Oss (Netherlands) in Late Prehistory till Early Roman Period, *Analecta Praehistorica Leidensia* 49, 105-129.
- Jansen, R. en P. van den Helm, 2018. An Iron Age settlement landscape neighbouring the Ha C chieftains’ graves at the Maashorst (N.-Br., the Netherlands). In: E.A.G. Ball, R. Jansen, E.H.L.D. Norde en K.M. de Vries (red.), *Metaaltijden 5. Bijdragen in de studie van de metaaltijden*, Leiden, 191-204.
- Kristiansen, K., 1998. *Europe before history*, Cambridge
- Løvschal, M., 2014. Emerging Boundaries: Social Embedment of Landscape and Settlement Divisions in Northwestern Europe during the First Millennium BC, *Current Anthropology* 55, 725-750.



- Louwe Kooijmans, L.P. 2017. *Onze vroegste voorouders. De geschiedenis van Nederland in de steentijd, van het begin tot 3000 v.Chr.*, Amsterdam.
- Louwe Kooijmans, L.P. 2014. Hunebedden. In: R. Bouwman (red.) 2014. *De Canon van Nederland. Onze geschiedenis in 50 thema's*, Amsterdam.
- Louwen, A., 2021. *Breaking and making the ancestors. Piecing together the Urnfield mortuary process in the Lower-Rhine-Basin, ca. 1300–400 BC* (PhD-thesis Leiden University), Leiden.
- Mourik, J.M. van, A.C. Seijmonsbergen, R.T. Slotboom en J. Wallinga 2011. Impact of human land use on soils and landforms in cultural landscapes on aeolian sandy substrates (Maashorst, SE-Netherlands), *Quaternary International* 265, 74-89.
- Roessingh, W., 2018. *Dynamiek in Beeld. Onderzoek van Westfrieze nederzettingen uit de bronstijd* (proefschrift Universiteit Leiden), Leiden.
- Roymans, N.G.A.M. en F.A. Gerritsen 2002. Landschap, ecologie en mentalités. Het Maas-Demer-Scheldegebied in een lange-termijn perspectief. In: H. Fokkens en R. Jansen (eds.), *2000 jaar bewoningsdynamiek. Brons- en ijzertijdbewoning in het Maas-Demer-Scheldegebied*, Leiden, 371-406.
- Roymans, N.G.A.M. en F.P. Kortlang 1999. Urnfield symbolism, ancestors and the land in the Lower Rhine Region. In F. Theuws en N. G. A. M. Roymans (eds.), *Land and ancestors. Cultural dynamics in the Urnfield period and the Middle Ages in the Southern Netherlands* (Amsterdam archaeological studies no. 4), Amsterdam, 33-62.
- Roymans, N.G.A.M. en F. Theuws (eds.), 1999. *Land and Ancestors. Cultural Dynamics in the Urnfield Period and in the Middle Ages in the southern Netherlands* (Amsterdam Archaeological Studies no. 4), Amsterdam.
- Roymans, N., F. Gerritsen, C. Van der Heijden, K. Bosma en J. Kolen 2009. Landscape Biography as Research Strategy: The Case of the South Netherlands Project, *Landscape Research* 34:3, 337-359.
- Roymans, N.G.A.M., F. Gerritsen, C. van der Heijden, K. Bosma en J. Kolen, 2010. Revitalizing history: moving from historical landscape reconstructions to heritage practices in the southern Netherlands. In: T.J.H.F. Bloemers, H. Kars, A. van der Valk en M. Wijnen (eds.) *The Cultural Landscape & Heritage Paradox. Protection and Development of the Dutch Archaeological-Historical Landscape and its European Dimension*, Amsterdam, 387-406.
- Roth, B., 2016. The Significance of Persistent Places in Shaping Regional Settlement History: The Case of the Mimbres Mogollon. In: A.P. Sullivan III and D.I. Olszewski (eds.) *Archaeological Variability and Interpretation in Global Perspective*, Boulder.
- Rubertone, P.E. 2010. Engaging Monuments, Memories and Archaeology. In: P.E. Rubertone (ed.) *Archaeologies of Placemaking. Monuments, Memories, and Engagement in Native North America* (Journal of Anthropological Research), California, 13-33.
- Schinkel, K. 1998. Unsettled settlements, occupation remains from the Bronze Age and the Iron Age at Oss-Ussen. The 1976-1986 excavations. In: H. Fokkens (ed.) *The Ussen project. The first decade of excavations at Oss* (Analecta Praehistorica Leidensia 30), Leiden, 5-305.
- Schlanger, S.H. 1992. Recognizing Persistent Places in Anasazi Settlement Systems. In: J. Rossignol en L. Wandsnider (eds), *Space, Time, and Archaeological Landscapes. Interdisciplinary Contributions to Archaeology*. Springer, Boston, 91-112.
- Stichting voor Bodemkartering 1976, *Bodemkaart van Nederland Schaal 1:50.000. Algemene begrippen en indelingen*, Wageningen.
- Wesselingh, D.A., 2000. *Native neighbours. Local settlement system and social structure in the Roman period at Oss (the Netherlands)* (Analecta Praehistorica Leidensia 32), Leiden.