



Universiteit  
Leiden  
The Netherlands

## **Aan de vergetelheid ontruikt: Willem Adrianus Fabri (1853-1925), een Rotterdamse decoratieschilder van interieurs**

Herwijnen, H.F. van

### **Citation**

Herwijnen, H. F. van. (2020, December 9). *Aan de vergetelheid ontruikt: Willem Adrianus Fabri (1853-1925), een Rotterdamse decoratieschilder van interieurs*. Retrieved from <https://hdl.handle.net/1887/138694>

Version: Publisher's Version

License: [Licence agreement concerning inclusion of doctoral thesis in the Institutional Repository of the University of Leiden](#)

Downloaded from: <https://hdl.handle.net/1887/138694>

**Note:** To cite this publication please use the final published version (if applicable).

Cover Page



Universiteit Leiden



The handle <http://hdl.handle.net/1887/138694> holds various files of this Leiden University dissertation.

**Author:** Herwijnen, H.F. van

**Title:** Aan de vergetelheid ontrukkt: Willem Adrianus Fabri (1853-1925), een Rotterdamse decoratieschilder van interieurs

**Issue Date:** 2020-12-09



Zie afbeelding 40, hoofdstuk 9.

# Hoofdstuk 9

## *Decoratieschilder van overheidsgebouwen*

### **9.1 Inleiding**

Bij de beschrijving van de werkzaamheden van Eckhart en Fabri is er nog één categorie onvermeld gebleven, de decoratie van overheidsgebouwen. Een essentiële bron voor het in kaart brengen van deze opdrachten, is de registratie door de meubelfabriek van de voornaamste uitgevoerde werken.<sup>1</sup> Hieruit blijkt dat de betimmering van overheidsgebouwen tot de specialismen van Eckhart behoorde.

### **9.2 Provinciale Statenzalen**

Tussen 1891 en 1917 was Eckhart betrokken bij de betimmering, meubilering en stoffering van gebouwen, Griffierskamers en andere vertrekken in overheidsgebouwen in Middelburg (1891 en 1900), Assen (1893), Leeuwarden (1895), Maastricht (1895), Zwolle (1898), Groningen (1900 en 1916), Den Bosch (1903-1905), Den Haag (1908-1914) en Utrecht (1915).<sup>2</sup> Deze werkzaamheden maakten deel uit van restauraties of nieuwbouwprojecten door Jacobus van Lokhorst (1844-1906), de 'rijksbouwkundige voor de gebouwen van Onderwijs enz'.<sup>3</sup> (afb.1)



Afb.1. Jacobus van Lokhorst.

Van Lokhorst liet zich bij de inrichting inspireren door het gedachtengoed van Pierre Cuypers. Dat geldt zowel voor de historiserende vormentaal als het toegepaste decoratieve programma. Dit omvatte het meubilair, de betimmering, het beeldhouw- en schilderwerk alsook het gebrandschilderd glas.<sup>4</sup> Kenmerkend voor diens werkwijze waren de gedetailleerde ontwerpen.<sup>5</sup>

Uit contemporaine krantenberichten blijkt de eigen opgave van Eckhart overigens niet altijd even betrouwbaar te zijn.<sup>6</sup> Illustratief zijn de leveranties voor de Friese Statenzaal in 1896. Hiervoor zou Eckhart zowel de betimmering, meubilering als stoffering geleverd hebben.<sup>7</sup> Uit de *Leeuwarder Krant* blijkt evenwel dat Eckhart één van de acht leveranciers was.<sup>8</sup> De anderen waren allen uit Leeuwarden afkomstig. Bij dergelijke aanbestedingen moest men met lokale economische belangen rekening houden. In de krant wordt slechts gesproken van 'het ameublement en wat daartoe behoort'.<sup>9</sup> Het is aannemelijk dat Eckhart voor het duurere meubilair werd ingeschakeld. De meubelfabriek was niet betrokken bij de beschildering.<sup>10</sup> De decoratie van het provinciehuis in Assen in 1887 wordt eveneens niet vermeld bij de eigen opgave van de meubelfabriek.

### **9.3 Decoratieve schilderijen in het Gouvernementsgebouw in Assen (1886/1887)**

In 1886/1887 was Eckhart betrokken bij de beschildering van het ingangsportaal, de vestibule, het trappenhuis en de gangen van het Gouvernementsgebouw in Assen.<sup>11</sup> (afb.2 en 3, *zie volgende pagina*) Het provinciehuis werd tussen 1879-1887 gebouwd door Van Lokhorst.<sup>12</sup> Naar eigen opgave was Eckhart eerst in 1893 betrokken bij werkzaamheden in het Gouvernementsgebouw.<sup>13</sup>





Het is onwaarschijnlijk dat de beschildering toen pas plaatsvond.<sup>14</sup> Op foto's van het interieur uit 1887 is namelijk te zien dat de vestibule toen al beschilderd was.<sup>15</sup> (afb.4) De voorstelling van het kloostercomplex Maria-kamp dateert uit 1895 en is van de hand van Trautwein.<sup>16</sup>

Hoogstwaarschijnlijk heeft chef-decoratieschilder Fabri een rol



gespeeld bij de uitvoering van de polychromie in 1887. De wanden, plafonds, zuilen en segmentbogen werden gedecoreerd met plantaardige en geometrische motieven in een mengvorm van neogotiek en neorenaissance. (afb.5 en afb.6) We zien medaillons, friezen, dieren met spreukbanden, tapijtschilderingen en baksteenpolychromie. (afb.7 tot en met 10) CAT 3

De architectuur van de vestibule en de decoraties roepen associaties op met een kerkinterieur. Dat de invloed van Cuypers zich hier liet gelden, is evident.<sup>17</sup> Wellicht was Jan de Quack betrokken bij het ontwerp van de interieurdecoratie. Tussen 1882 en begin 1886 werkte hij voor Van Lokhorst.<sup>18</sup>



In 1894 werden op een tentoonstelling in Den Haag 'motieven van verschillende (in Assen-HvH) uitgevoerde decoratiën' getoond.<sup>19</sup> Deze ontwerpen waren ingezonden door Van Lokhorst. In dienst van het Rijk zou De Quack de polychromie voor tientallen overheidsgebouwen ontwerpen.<sup>20</sup>

In 1886 werkte De Quack voor Pierre Cuypers. Hoewel zijn werkzaamheden hoofdzakelijk gericht waren op het Amsterdamse Rijksmuseum, is het denkbaar dat hij in Assen hand- en spandiensten verricht heeft.<sup>21</sup>



Afb.2. Toegeschreven Fabri-Van Lokhorst, Vestibule & trappenhuis, Drents Museum. Foto Drents Museum.

Afb.3. Toegeschreven Fabri -Van Lokhorst, Decoratie gewelf en segmentboog.

Afb.4. Toegeschreven Fabri-Van Lokhorst, Vestibule Drents Museum. Foto Friedrich von Kolkow 1887.

Afb.5. Toegeschreven Fabri-Van Lokhorst, Floraledecoratie en imitatievoegen op pleisterwerk.

Afb.6. Toegeschreven Fabri -Van Lokhorst, Friesversiering in gang.

Afb.7. Toegeschreven Fabri -Van Lokhorst, Tekst wachtkamer.

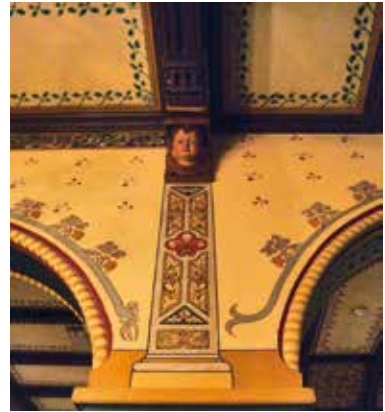


De Quack zou zich onder Van Lokhorst gaandeweg specialiseren in ‘het ontwerpen van decoratieve architectuur’.<sup>22</sup>



Bij gelegenheid hanteerde De Quack zelf de schilderskwast, zelfs toen hij als architect actief was. Omstreeks 1903 schilderde De Quack de wanden van het trappenhuis van het Rijksarchief in Den Haag met ‘friezen waarin bladranken’.<sup>23</sup> Ook de overige decoratieve schilderijen zullen door hem ontworpen zijn. (afb.11) Vijf jaar later beschilderde De Quack eigenhandig het plafond van de leeszaal in de Koninklijke Bibliotheek in Den Haag die gevestigd was in Huis Huguetan. Deze zoldering werd door hem gedecoreerd met ornamentele en allegorische schilderijen.<sup>24</sup>

Op het uit 1906 stammende overzicht van ‘eenige der voornaamste werken, uitgevoerd door Jan de Quack’ wordt de beschildering van de vestibule c.a. in Assen overigens niet genoemd.<sup>25</sup> De mogelijkheid dat Fabri als (mede-)ontwerper betrokken is geweest bij de decoratie, kan derhalve niet worden uitgesloten.<sup>26</sup>



#### **9.4 Een plafondschildering in de Statenzaal van het Gouvernementsgebouw te Maastricht (1895)**

Over de werkzaamheden van Eckhart in het inmiddels afgebroken Gouvernementsgebouw in Maastricht zijn we redelijk geïnformeerd. (afb.12) 11 februari 1895 sloot Van Lokhorst een onderhandse overeenkomst met de Rotterdamse meubelfabriek.<sup>27</sup> Het betrof een renovatieproject in verband met het op handen zijnde werkbezoek van de beide koninginnen aan Limburg. De Statenzaal zou voor die gelegenheid gebruikt worden voor een galadiner.<sup>28</sup> De werkzaamheden omvatten het vervangen van de gipsen ornamentlijsten en rozetten van het plafond. Dat gold ook voor de kapitelen en de betimmering rond de deuren.



Afb.8. Toegeschreven Fabri-Van Lokhorst, Zoldering en bovenkant muur.

Afb.9. Toegeschreven Fabri-Van Lokhorst, Decoratie segmentboog 1ste verdieping.

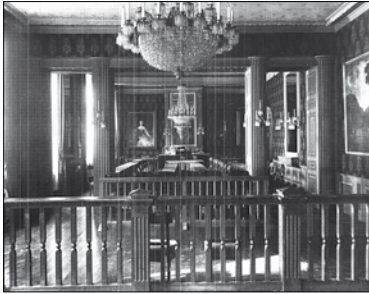
Afb.10. Toegeschreven Fabri-Van Lokhorst, Driepasdecoratie boven toegang.

Afb.11. J. de Quack, Kantoor 1ste verdieping, voormalig Rijksarchief Den Haag. Foto D. Valentijn, monumentenzorgdenhaag.nl.

Afb.12. Oude Gouvernementsgebouw Maastricht in 1902. <http://forum.mestreechonline.nl>.



Daarnaast zou Eckhart een ‘gobelijnbehangsel, dragende het rijkswapen’ aanbrengen.<sup>29</sup> Een klus voor een decoratieschilder was de restauratie van het plafond en het aanbrengen van een decoratieve beschildering.<sup>30</sup> Op de zoldering moesten ‘de emblemata van de takken van bedrijf in de provincie’ worden geschilderd.<sup>31</sup> Boven de deuren van de zaal werden Latijnse spreuken gepen-



Afb.13. Fabri-Eckhart, Statenzaal Gouvernementsgebouw, Maastricht, ca. 1920. Fotocollectie RCHL 20824.

seeld, waaronder ‘Salus populi suprema lex’ en ‘Concordia res parvae crescunt’.<sup>32</sup> Het houtwerk en de betimmering moesten opnieuw geverfd worden, onder meer met gouden biezen.<sup>33</sup> Een foto geeft een indruk van de verrichte werkzaamheden waaronder de stoffen wandbekleding en de eenvoudige plafonddecoratie. (afb.13) CAT 16 De inzet van Fabri is aannemelijk gezien zijn rol als chef-decoratieschilder. De koninklijke gasten dineerden op de eerste dag van hun bezoek in de opgeknapte Statenzaal.<sup>34</sup>

### 9.5 Ambtswoningen van de commissaris van de koningin

Eckhart was volgens de eigen opgave tussen 1893 en 1916 betrokken bij de betimmering, meubilering en stoffering van de ambtswoningen van de commissaris van de koningin in Assen (1893-1895), Maastricht (1893), Den Bosch (1895), Leeuwarden (1895), Zwolle (1895), Groningen (1905 en 1916) en Utrecht (1915).<sup>35</sup>

Destijds logeerde de vorstin bij de commissaris van de koningin tijdens een werkbezoek aan de provincie. Ambtswoningen beschikten over zogenaamde Koningskamers om de vorstin en haar gevolg te kunnen huisvesten.<sup>36</sup> De Koningin moest ook gasten kunnen ontvangen. Dat gebeurde in de receptie- of balzaal. Bovendien was het een oud gebruik dat de commissaris op de verjaardag van de soeverein een bal organiseerde. De balzaal werd tevens gebruikt voor het jaarlijkse diner, waarvoor de leden van de beide Staten werden uitgenodigd. Uit krantenberichten kan worden opgemaakt dat Eckhart werd ingeschakeld bij de inrichting van genoemde representatieve vertrekken in Utrecht (1888), Leeuwarden (1892), Den Bosch (1895), Maastricht (1895) en Groningen (1905).

### 9.6 De beschildering van de voormalige Statenzaal in Paushuize te Utrecht (1888)



Afb.14. ‘Paushuize’ gezien vanaf de Nieuwe Gracht, omstreeks 1900. RCE OF-06424.

In 1888 werd Van Lokhorst belast met ‘herstelwerkzaamheden’ in de voormalige Statenzaal in Utrecht. Het complex staat ook wel bekend onder de naam Paushuize.<sup>37</sup> (afb.14) De in 1832 gebouwde Statenzaal werd in 1849 bij de ambtswoning van de commissaris van de koningin gevoegd.<sup>38</sup> Het vertrek kreeg de functie van balzaal. De met een cassetteplafond overdekte Statenzaal was wit gepleisterd en maakte daardoor een steriele indruk.<sup>39</sup>

Aan drie wanden waren in de nissen spiegels geplaatst die nu nog aan de korte wanden te zien zijn.<sup>40</sup> Behalve van balzaal, spreekt men dan ook wel van ‘spiegelzaal’. Voor de decoratie werd Eckhart ingeschakeld.<sup>41</sup> Jacob Berden (1861-1940) heeft meegewerkt aan het ontwerp van de decoratie. Op de in 1894 gehouden tentoonstelling van Monumentale en Decoratieve Kunst in



Den Haag werden enkele ontwerpen voor de balzaal van zijn hand getoond. (afb.15) Het betrof tekeningen van de dessus de portes en 'Een gedeelte wandbeschildering der zaal'.<sup>42</sup> Berden die in 1899 De Kruijff (1844-1923) opvolgde als directeur van de Rijkschool voor Kunstnijverheid, had veel affiniteit met decoratieve kunst.<sup>43</sup> Evenals De Quack onderscheidde Berden zich op dit vlak.<sup>44</sup> Volgens Haslinghuis was Victor de Stuers betrokken bij het ontwerp van de Pompejaanse decoraties.<sup>45</sup>



### 9.6.1 De Pompejaanse schilderingen voor 'De Witte' (1877 & 1879) en enkele voorbeelden van Pompejaanse decoraties

Uit de periode 1840-1860 dateren verschillende bekende buitenlandse Pompejaanse interieurs. Ludwig I (1786-1868) van Beieren liet twee villa's in Pompejaanse stijl bouwen, het Pompejanum (1848) en de villa Ludwigshöhe (1852).<sup>46</sup> (afb.16)

In 1877 had Cuypers een ontwerp tekening gemaakt voor de Pompejaanse decoratie van de grote eetzaal in Sociëteit 'De Witte'.<sup>47</sup> Stortenbeker schilderde de vakken boven de vensters met strikken en bloemkransen 'in lichte tinten tegen een donkere achtergrond'.<sup>48</sup> Daarboven was rondom een fries aangebracht met een voorstelling van Griekse figuren in allerlei poses.<sup>49</sup> Voor de beschildering van de muurdammen met bacchantes werd in 1879 een opdracht verstrekt aan de Parijse toneeldecoratieschilder M. Capelli.<sup>50</sup> (afb.17)



Capelli schilderde twaalf doeken met dansende nimfen voor de eetzaal, tevens concertzaal van 'De Witte'.<sup>51</sup> Voor de korte kant vervaardigde Capelli een voorstelling van drie wild dansende maenaden. Zij lijken zich in vervoering over te geven aan de rituele bacchische dans. Capelli had zich mogelijk laten inspireren door de muurschilderingen met nimfen in de Casa del Naviglio in Pompeii.<sup>52</sup> (afb.18) Dergelijke decoraties waren zeer in zwang. In voorbeeldboeken uit deze periode vindt men specimina van Pompejaanse wand- en plafondschilderingen. (afb.19)



Afb.15. Catalogus Tentoonstelling van Monumentale en Decoratieve Kunst in Pulchri, Den Haag, 12 juli - 9 augustus 1894.

Afb.16. F. von Gärtner, Villa Ludwigshöhe, <http://www.omaha-beach.org>

Afb.17. Capelli-Stortenbeker, Eetzaal Sociëteit De Witte, HGA001-730041.

Afb.18. Floating Bacchic group, Casa del Naviglio, Pompeii.

Afb.19. Pierre Chabat, *Decoration interieur Pompei*, 18e jrg. Manuel de Peintures - 1867.



In zijn naslagwerk over interieurdecoraties nam Daly een uitgevoerd ontwerp op van een Pompejaanse vestibule.<sup>53</sup> (afb.20) Stortenbeker exposeerde in 1886 'een Pompejaanse wandversiering met het bevallig zwevend figuurtje op het roode veld en de smaakvolle arabesken die het omsluiten'.<sup>54</sup> Het lijkt erop alsof de Pompejaanse interieurschilderkunst architecten en decoratieschilders onafgebroken heeft geïnspireerd sinds de opgravingen in Pompeï.<sup>55</sup>

### 9.6.2 De decoratieve beschildering van de balzaal in Paushuize

De beschildering van de wanden van de balzaal in Paushuize waarvoor Fabri verantwoordelijk was, was geïnspireerd op de tweede en derde Pompejaanse stijl.<sup>56</sup> (afb.21) Kenmerkend voor de



derde stijl is de nadruk op ornamentiek en de vakverdeling van de wand.<sup>57</sup> De trompe-l'oeil suggestie van architectuur, zoals bij de tweede Pompejaanse stijl, ontbreekt. Historica Mary Beard spreekt van 'het verfijnde, decoratieve ornamentalisme van de derde Stijl, die zuilen terugbracht tot ranke stelen en frontons tot gekrulde bladeren'.<sup>58</sup>

Een voorbeeld van de tweede stijl is de beschildering met planten op de lambrisering boven de plint. (afb.22). Karakteristiek voor de derde stijl is de toepassing van kandelabers bij de wandindeling. In de balzaal zijn kandelabers geschilderd op de enigszins naar voren geplaatste pilasters, ter weerszijden van de middelste nissen aan de noord- en zuidkant.<sup>59</sup> Deze kandelabers waren 'bijzonder fijn en gedetailleerd uitgevoerd'.<sup>60</sup> (afb.23)



Karakteristiek voor de Pompejaanse wandschilderingen is de horizontale verdeling van de wand in drie zones.<sup>61</sup> Op de wanden kan men duidelijk een onder-, midden- en bovenzone onderscheiden. CAT 6 De hoofdkleuren waarin de balzaal geschilderd is, zijn zwart, Pompejaans rood, lichtblauw en okergeel. De in 2011 gerestaureerde balzaal, waarvan de schilderingen grotendeels gereconstrueerd zijn, mist enkele oorspronkelijke decoraties. Hieronder vallen de friezen van de cordon- en kroonlijst, negen lunetschilderingen en drie doeken met nimfen die de westwand sierden.<sup>62</sup> (afb.24) De friezen waren beschilderd met een gesjabloneerde, repeterende versiering. De reconstructie is uitgevoerd op basis van de blootgelegde decoratie, over de bestaande laag heen.



De friesversiering onder de cordonlijst bestaat uit een gestileerde bloembladversiering, afgewisseld door dolfijnen.<sup>63</sup> De dolfijn is een symbool van Apollo en attriboot van Neptunes. Het zeedier wordt in verband gebracht met de Nereïden.<sup>64</sup>



Afb.20. E Guillaume en A Ouri, *Vestibule Wand en Plafond*. Daly, *Décorations Intérieures Peintes*, volume II, planche 12.

Afb.21. Fabri-Berden, Paushuize, Balzaal circa 1888-1900. Het Utrechts Archief, catalogusnummer 300245.

Afb.22. W.A.Fabri, Beschildering lambrisering met planten.

Afb.23. Balzaal, gerestaureerd-gereconstrueerd, gezicht op zuidwand, [www.utrechtyourway.nl](http://www.utrechtyourway.nl).

Afb.24. W.A. Fabri, Decoratie cordonlijst met repeterend ornament.

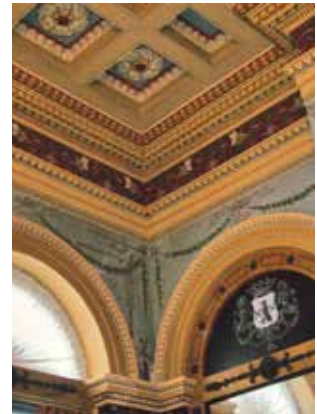


Het fries van de kroonlijst is gedecoreerd met een repeterend, gestileerd plantaardig ornament, afgewisseld door grotesken. Deze bestaan uit putti met een blad als hoofddeksel. (afb.25) De beschrijving van het plafond is een reconstructie op basis van de oorspronkelijke kleuren.<sup>65</sup> Op de afbeelding is het kleurrijke palet te zien waarmee de kroonlijst en het cassetteplafond beschilderd werden. (afb.26) De zone tussen cordon- en kroonlijst werd gedecoreerd met een symmetrische compositie van gestileerde planten, vogels, guirlandes, linten, voluutachtige vormen en sierzuiltjes. Het blauwe fond symboliseert waarschijnlijk de hemel.

In het *Journal Manuel de Peintures* komt een ontwerp voor dat verwantschap toont met deze decoratie. (zie afb.20)

De vrijgelegde figuratieve en ornamentale decoraties op de noord-, oost- en zuidwand bleken in een redelijke staat te zijn.<sup>66</sup> Aan de westkant waren de decoratieve schilderijen in de bovenste zone verdwenen.<sup>67</sup> De door Berden ontworpen dessus-de-portes zijn helaas ook verdwenen. Hetzelfde geldt voor de decoraties in de lunetten boven de blindnissen.<sup>68</sup> De linker- en rechterlunetten aan de noord- en zuidzijde waren elk beschilderd met griffoenen. Op de linker lunet aan de zuidzijde houden de griffoenen een lier vast. Op het rechter lunet een kithara. Op de linker lunet aan de noordzijde was tussen de griffoenen waarschijnlijk een drinkkelk geschilderd.<sup>69</sup> Met deze voorstellingen werd de functie van het vertrek als bal- en receptiezaal gesymboliseerd. Op het linker lunet van de zuidwand is de voorstelling gereconstrueerd. Op de westwand waren de lunetten beschilderd met voorstellingen van vogels. Op één ervan flankeren twee duiven een boom. De duiven zijn door een lint met de boom verbonden. Wellicht symboliseert de boom Venus.<sup>70</sup>

De twee centrale lunetschilderingen van Fabri aan de noord- en zuidzijde zijn geïnspireerd op de wanddecoraties in de Case del Meleagro in Pompeii.<sup>71</sup> Ze verbeelden Nereïden, de dochters van de zeegod Nereus en de zeenimf Doris. Deze zeenimfen die Neptunes vergezelden, hielpen zeelui in nood. Ze worden soms afgebeeld met hippocampi of zeepaarden, zoals op de lunetschilderingen van Fabri.<sup>72</sup> (afb.27 en afb.28) De drie verdwenen schilderijen in de nissen op de westwand verbeelden dansende, gesluisde nimfen.<sup>73</sup> (afb.29) Op het middelste doek zijn boven de dansende nimf twee gekruiste stokken te zien met afhangend groen. Ze zijn door een lint met elkaar verbonden. Wellicht betreft het de thyrsusstaf, een attribuut van Bacchus. Onder deze nimf zijn twee slangen geschilderd die met rituelen rond de vruchtbaarheidsgod in verband worden gebracht.



Afb.25. W.A. Fabri, Decoratie kroonlijst met repeterend ornament.

Afb.26. W.A. Fabri, Decoratie kroonlijst en cassetteplafond.

Afb.27. W.A. Fabri, Nereïde in lunet zuidzijde.

Afb.28. W.A. Fabri, Nereïde in lunet noordzijde.

Afb.29. Spiegelzaal in 1928. RCE 20212538. Wikipedia commons.



Op de onderzijde van het linker doek in de nis van de westwand was eveneens een voorstelling geschilderd van een Nereïde op haar hippocampus. Wellicht een verwijzing naar een soortgelijke decoratie in de Casa del Meleagro. (afb.30)



De acht met putti beschilderde doeken op de penanten van de oost- en de westwand verbeelden een amalgaam aan thema's, waaronder de vruchtbaarheid, de muziek, de seizoenen (voorjaar en de herfst), de visserij (Neptunes) en de strijd (Mars).<sup>74</sup> De taferelen aan de oostwand bleken het best geconserveerd.<sup>75</sup> (afb.31 en afb.32)



Twee penantschilderingen op de westwand, verbeelden waarschijnlijk het voorjaar en de herfst. Op de westwand was een naschildering noodzakelijk van het doek waarop de muzen verbeeld zijn. Op de voorstelling van Neptunes met zijn drietand en een schelp is een putto met een lauwertak te zien. Deze symboliseert de overwinning en de roem. De schildering refereert mogelijk aan de Romeinse godin Victoria. De 'V' van Victoria is in het midden van het fries van de kroonlijst aan de zuid- en westzijde geschilderd.<sup>76</sup> (zie afb.25)



De positionering op de entree én de nis aan de zuidkant lijkt niet toevallig. De Spiegelzaal was immers het vertrek waar de monarch bij gelegenheid recipieerde. De 'V' boven de deur aan de westkant markeerde de plek waar de vorst of vorstin de ruimte binnentrad. De 'V' boven de nis aan de zuidkant gaf mogelijk de locatie van de vorstelijke zetel aan. Bovendien was op de muur een afbeelding van Wilhelmina geschilderd. Dat bleek tijdens de restauratie toen er een schildering werd blootgelegd in de nis van de zuidwand.<sup>77</sup> Het betrof een medaillonschildering van de jonge koningin. Het medaillon met de kroon wordt vastgehouden door twee putti. Op de medaillonrand is het opschrift 'Wilhelmina-Regina' geschilderd. (afb.33)

Met reden opperen de restaurateurs dat het doek in 1890 door Fabri geschilderd is. Wilhelmina werd immers koningin nadat haar vader in 1890 overleed. Mogelijk hing er voordien een portret van haar vader.<sup>78</sup> Op een foto uit circa 1915 ontbreekt de voorstelling. Blijkbaar was het medaillon toen al overschilderd.<sup>79</sup>

Op de zwarte lambrisering onder het medaillon is een voorstelling van een pelikaan met drie jongen geschilderd. De voedende pelikaan kan symbool staan voor moederliefde.<sup>80</sup> In dat geval verwijst deze decoratie naar het medaillon daarboven, waarbij de vorstin als 'Moeder des Vaderlands' gezien wordt.

Voor de decoratie van de lambrisering met planten en bloemen

Afb.30. Nereïde Mealeagro, via <http://www.pompeiiinpictures.com>

Afb.31. W.A. Fabri, Penant oostwand allegorie op visserij.

Afb.32. W.A.Fabri, Penant oostwand, Cornucopia & Toorts, mogelijk van Venus of Aurora.

Afb.33. W.A. Fabri. Medaillon met de jonge Wilhelmina op de zuidwand.



op een zwart fond diende wellicht ook de Casa Meleagro als referentie. (afb.34) Degelijke schilderijen zijn namelijk op de lambrisering in deze woning aangetroffen.

Voor de loopbaan van Fabri is de decoratie van de Utrechtse balzaal waarschijnlijk van cruciaal belang geweest. Zo werd zijn naam vermeld in de catalogus van de voornoemde tentoonstelling van Monumentale- en Decoratieve kunst in de Pulchri Studio. Met de schilderijen in Paushuize had Fabri zijn visitekaartje afgegeven aan De Stuers en Van Lokhorst. Via laatstgenoemde zou het schildersatelier van Eckhart nog diverse belangrijke opdrachten gegund worden. De wand-schilderingen in de balzaal bleken door de vochtige muren reeds zeventien jaar later in een slechte conditie te verkeren.<sup>81</sup> Zo moest 'het decoratieve verfwerk aan de wanden en het plafond' schoongemaakt en hersteld worden.<sup>82</sup> In de aanneemovereenkomst was een bedrag opgenomen van f. 575. Voor deze som zouden 'eenige beschilderde doeken in de wandnissen' worden vervangen 'en opnieuw met figuren en ornamenten' beschilderd worden.<sup>83</sup> Dat impliceert dat tenminste enkele penantschilderingen uit 1905 dateren.<sup>84</sup> Het ligt voor de hand dat Fabri met de uitvoering belast werd.



### ***9.7 Een haardstuk voor de ambtswoning van de commissaris van de koningin in Friesland (1892)***

In 1892 ontving Eckhart de opdracht om 'een ameublement in den stijl van Louis XVI' te leveren 'in de voor H.H. M.M bestemde appartementen en zalen' in de ambtswoning van de commissaris van de koningin in Friesland.<sup>85</sup> Sinds 1881 was de ambtswoning ondergebracht in het Stadhouders Hof. (afb.35) Een gesigneerd haardstuk van Fabri hangt in de huidige Marijke Meukamer. Het schilderij toont een voetstuk met tuinvaas en bloemen in de trant van Marot. (afb.36) CAT 11



Afb.34. Casa Meleagro, Decoratie lambrisering met planten en vogels.

Afb.35. Ambtswoning Leeuwarden, omstreeks 1893. Historisch Centrum Leeuwarden 001004556.

Afb.36. W.A. Fabri, Schoorsteenstuk met bloemenvaas in nis, RKD 95470.

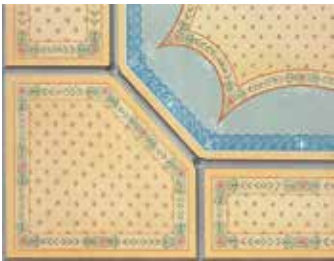
Om diepte te suggereren heeft Fabri een nis geschilderd waarin de vaas staat. Die dieptewerking wordt geaccentueerd door het kleurencontrast. Het illusionistische effect wordt versterkt door de suggestie van schaduw en enkele trompe-l'oeil beschadigingen aan de randen van de nis. De betimmering is waarschijnlijk door Eckhart aangebracht. Dat geldt dan ook voor de inbouwkast.

### ***9.8 De receptiezaal in de ambtswoning van de gouverneur van Limburg (1895)***

Zeven jaar later waren de Ateliers voor Meubelen en Decoratiën van Eckhart betrokken bij de restauratie van de ambtswoning van de Limburgse gouverneur Gustave Ruijs de Beerenbrouck (1842-1926).<sup>86</sup> Deze werkzaamheden vielen samen met de herstelwerkzaamheden in de Statenzaal. Ruijs de Beerenbrouck had zich bij De Stuers beklaagd over de slechte staat van de recep-



tiezaal, een situatie die nijpender werd vanwege het geplande bezoek van de koninginnen aan Limburg. Vóór die tijd moesten de koninklijke vertrekken op orde zijn gebracht. De gedeeltelijk rotte lambrisering van de receptiezaal moest vervangen worden en al het houtwerk opnieuw geschilderd. Dat gold ook voor de parketvloer die dringend aan vervanging toe was. De door de firma Eckhart vervaardigde parketvloer in de voormalige ambtswoning van de commissaris van de koningin in Brabant geeft een indruk hoe deze parketvloer eruitgezien kan hebben. (afb.37) De minister stelde f. 4.990 beschikbaar voor de herstelwerkzaamheden in de receptiezaal, de antichambre, de grote slaapkamer van de Koningin en het daarvoor gelegen vertrek.<sup>87</sup> De vorstinnen beschikten over negen 'ineenlopende' vertrekken 'en een balkon aan de straatzijde'.<sup>88</sup> Het plafond van de zitkamer van koningin Emma was door het schildersatelier 'in de vier hoeken' versierd met 'de vorstelijke wapens' en de wapens van het Rijk en de provincie.<sup>89</sup> Evenals de Statenzaal was deze zitkamer aangekleed met meubels in 'style empire' en op de grond lagen 'Smyrnasche tapijten'.<sup>90</sup> Bij de receptiezaal ging het om het schilderen van het plafond, de vernieuwing van de lambrisering inclusief het schilderwerk, het aanbrengen van behang én het leggen van een parketvloer.<sup>91</sup> De receptiezaal was het fraaist aangekleed: 'Tot in de kleinste bijzonderheden was dit vertrek gemeubeld in stijl Louis XVI'.<sup>92</sup> Het nieuwe behangsel was lichtgroen en grijs van kleur. De plafonds van de receptiezaal waren fraai beschilderd.<sup>93</sup> De meubels en gordijnen waren geleverd 'door den Maastrichtsens decorateur Eymael'.<sup>94</sup> Op een foto van de receptiezaal is een fragment van het gedecoreerde plafondstuk te zien.<sup>95</sup> (afb.38) CAT 16 Het betrof een velumschildering binnen een ovaal vlak met een repeterend, plantaardig ornamentmotief aan de rand. De vier zwikken die het centrale plafondstuk inkaderden, waren met een sjabloonornament beschilderd. In het *Journal Manuel des Peintures* is een ontwerp te vinden van een dergelijke velumschildering. (afb.39) Het plafondstuk van Fabri is waarschijnlijk verloren gegaan bij de sloop van het gouvernementgebouw in 1929<sup>96</sup>.



Afb.37. C.H. Eckhart, Parketvloer in eetkamer voormalige ambtswoning Den Bosch. Marijke Kuiper voor BiermanHenket interieur.

Afb.38. Eckhart-Fabri, Receptiezaal ambtswoning gouverneur van Limburg, circa 1930. Foto collectie GAM 13468.

Afb.39. Chabat - Decorateur L. Rey, 1874, 18e -1867.

## 9.9 De ambtswoning van de commissaris van de koningin in Groningen (1905)

In Groningen vond één van de laatste proeven van samenwerking plaats tussen de Rotterdamse meubelfabriek en haar voormalige chef-decoratieschilder. De ambtswoning was gevestigd in een statig, laat achttiende-eeuws herenhuis aan de Boteringestraat 44. Tegenwoordig is dit het onderkomen van het College van Bestuur van de Rijksuniversiteit Groningen. De noodzaak van herstel- en verbouwingswerkzaamheden blijkt uit een schrijven aan de minister van Binnenlandse Zaken.<sup>97</sup> Commissaris Van Panhuys (1836-1907) beklagde zich over de beperkte faciliteiten van zijn ambtswoning. Hierdoor konden er aan een diner niet meer dan twintig per-

sonen tegelijkertijd aanzitten. Bovendien verdrongen de bezoekers elkaar bij de vele recepties.<sup>98</sup> Even werd overwogen tot de bouw van een nieuwe ambtswoning, maar uiteindelijk besloot de minister tot een verbouwing. Die vond plaats onder auspiciën van rijksbouwmeester Van Lokhorst. Waarschijnlijk opereerde de firma Eckhart als onderaannemer van de Utrechtse bouwer Jan Kemps.<sup>99</sup> Aan de achterkant kwam een uitbouw in de tuin van 12 bij 7,5 meter. Dit vertrek kreeg de functie van balzaal. Zowel de balzaal als de aangrenzende salons werden gebruikt bij koninklijke bezoeken en voor het houden van recepties en diners. Door deze verbouwing zou de ambtswoning een passend verblijf voor de Koningin vormen.<sup>100</sup> In de balzaal hangen een schoorsteen- en bovendeurstuk van Fabri. Het schoorsteenstuk draagt het jaartal 1905. Dat komt overeen met de eigen opgave van Eckhart. Het is aannemelijk dat Eckhart de betimmering heeft aangebracht. Dat verklaart tevens waarom er in het bestek zo weinig informatie is opgenomen over dit vertrek. De aannemer diende een verrekenbaar bedrag van f. 950 op te nemen voor het aanbrengen van een wandbetimmering.<sup>101</sup> Waarschijnlijk was de meubelfabriek verantwoordelijk voor de gehele afwerking inclusief het behang, het stucplafond met de ovale ornamenten én de parketvloer. De niet per vertrek gespecificeerde werkzaamheden, zoals de schilderijen van Fabri, zijn mogelijk te herleiden tot verzamelposten als verf- en behangwerk. Van de destijds geleverde meubels en stoffering resteert niets meer.<sup>102</sup> De genre empire wandbetimmering bevindt zich nog in situ. Het bovendeur- en schoorsteenstuk van Fabri sluiten goed aan op de boiserie. Het rechthoekige porte-de-dessus boven de entree tot de balzaal verwijst op subtiële wijze naar de functie van dit vertrek. Het toont een *fête champêtre*, een tuinfeest, dat ten tijde van de achttiende-eeuwse rococo furore maakte dankzij de kunstenaar Jean-Antoine Watteau (1684-1721). Het schilderij verbeeldt een lushof met enige figuren. (afb.40) CAT 43



Afb.40. W.A. Fabri, Tuinfeest *Fête champêtre*, rechtsonder signatuur: WA Fabri 1905.

Op de achtergrond wordt gemusiceerd. Links op de voorgrond liggen een viool en wat bladmuziek. Deze elementen benadrukken de functie van de balzaal. Het geboomte fungeert als coulisse. De coulisse geleidt de blik naar de gezichtseinder, langs het klassieke bouwwerk met balustrades, tuinvazen en standbeeld. Verder zien we twee pauwen, waarvan er één op de balustrade zit. De figuren dragen kleding uit de tijd van het empire. Op de voorgrond geleidt een heer een dame op galante wijze naar de balzaal. De heer achter hem heeft kennelijk zojuist ook een dame ten dans gevraagd. De voorovergebogen figuur met de stok stelt wellicht een harlekijn voor, een personage uit de commedia dell'arte.<sup>103</sup> Links is een op een tuinbank gezeten dame in gesprek met twee heren. Op een bal wordt niet alleen gedanst, maar ook geconverseerd, zo lijkt de schilder duidelijk te willen maken. Fabri maakte dankbaar gebruik van dit achttiende-eeuwse thema dat geworteld is in de zestiende-eeuwse Venetiaanse schilderkunst.<sup>104</sup> Geïnspireerd door Watteau en diens navolgers bracht Paul Verlaine (1844-1896) in 1869 zijn dichtbundel *Fête*

*champêtre* uit. Ook Franse kunstschilders grepen terug op dit thema. De post-impressionistische kunst- en decoratieschilder Gaston de La Touche (1854-1913) vervaardigde zelfs een hele reeks van eigentijdse *fêtes champêtres* of *fêtes galantes*.<sup>105</sup>



Een fraai voorbeeld is de friesvoorstelling die hij omstreeks 1905 schilderde voor de Villa Arnage van Edmond Rostand (1868-1918). (afb.41) Het halfronde schoorsteenstuk van Fabri in de balzaal toont een sokkel met een bloemstuk in een mand. (afb.42) Rechts van de bloemenmand staat een exotische Lady Amherstfazant. Op de achtergrond is een klassiek bouwwerk te zien, een variant op een welbekend thema in het werk van Fabri.



In een schetsboek dat Fabri gebruikte tussen 1880 en 1911, komt een schetsblad voor met vogels van diverse pluimage waaronder de Lady Amherstfazant.<sup>106</sup> (afb.43)

### 9.10 Een schoorsteenstuk voor de Polytechnische School (1905)



Naast Statenzalen en ambtswoningen kreeg Eckhart tussen 1890 en 1925 opdrachten voor de betimmering van gebouwen van hoger onderwijsinstellingen. De opdrachtgever namens het Rijk was Van Lokhorst en na diens overlijden in 1906 zijn opvolger Jan Vrijman (1865-1954).

Vooral in Delft heeft de firma Eckhart de nodige werkzaamheden verricht in gebouwen van de Polytechnische School en later de Technische Hogeschool (TH).

Van de universiteiten of hogescholen is overigens slechts één voorbeeld bekend waarbij Fabri werd ingeschakeld. Het betreft het voormalige hoofdgebouw van de Delftse Polytechnische School aan de Oude Delft 95. Dit monumentale pand uit het begin van de achttiende eeuw geldt als het grootste patriciërshuis in Delft. (afb.44)

Op de eerste verdieping bevindt zich de voormalige directeurskamer, later de werkkamer van de secretaris van het college van curatoren. Hier hangt een schoorsteenstuk van Fabri dat geschilderd is in de trant van Marot. (afb.45). Het toont een sokkel met daarop een vaas met bloemen, een papegaai en waarschijnlijk een hagedis. De logica, één van de zogenaamde vrije kunsten, wordt verbeeld door de hagedis. Een gepast symbool derhalve voor een instituut van hoger onderwijs. Het schoorsteenstuk maakt deel uit van de betimmering die waarschijnlijk door de firma Eckhart is aangebracht.<sup>107</sup>



Afb.41. Gaston de La Touche, Friesschildering in de villa Arnage van Edmond de Rostand. La Fête chez Thérèse.

Afb.42. W.A. Fabri, Bovenhaardstuk balzaal Groningen, rechtsonder signatuur. WA Fabri 1905.

Afb.43. W.A. Fabri, Schetsblad met geacquarreerde voorstellingen van vogels.

Afb.44. Polytechnische School, circa 1910, Oude Delft 95. Bron: achterdegevelsvandelft.nl.

## 9.11 Een bijzondere decoratie in het gebouw van de Koninklijke Militaire Academie (KMA)

In 1907 kregen De Quack en Fabri de opdracht voor de vervaardiging van een wandschildering voor het gebouw van de Koninklijke Militaire Academie in Breda. (afb.46) De opdrachtgever was de oud-gouverneur van de KMA, generaal-majoor Jacob van Dam van Isselt (1842-1916)<sup>108</sup>, CAT 48. Het ingelijste doek was bedoeld als ‘gedenktafel’ waarop de namen van 66 gesneuvelde KMA-officieren vermeld werden.<sup>109</sup> (afb.47) Er was ook ruimte voor het toevoegen van nieuwe namen. Het ontwerp was van de hand van De Quack, de uitvoering door Fabri<sup>110</sup>. De in reliëf geschilderde grisaille kreeg een passende zwarthouten omlijsting met gouden inlegrand.<sup>111</sup> Het schilderij stelt een triomfpoort voor. Aan weerszijden zijn nissen geschilderd die de plaquette met de namen van de gevallen officieren schragen.<sup>112</sup> Mars en Minerva staan in deze nissen en houden de wacht. Hun voeten rusten op een ornamentele versiering ‘waarop trouw en wijsheid, onderscheidenlijk door hond en uil zijn gesymboliseerd’.<sup>113</sup> Aan de onderkant van de plaquette is een cartouche geschilderd met het opschrift ‘een heldenzwaard is beter dan de sterkste vesting’.<sup>114</sup> De door architectuur omlijste gedenksteen wordt bekroond door twee leeuwen staande tussen de stout naar voren bogende bouwvormen’. De leeuwen houden het Nederlandse wapen vast.<sup>115</sup> Daarachter is de derde strofe uit het eerste couplet van het Wilhelmus ‘gebeiteld’ die luidt: ‘Den Vaderland getrouwe blijf ick tot in den doot’.<sup>116</sup> Het schilderij wordt aan de bovenzijde bekroond door een fries met putti die een bloemladguirlande laten afhangen, een versiering ter ere van de gesneuvelden. Het wapen van Breda en het monogram van de KMA, beide door een lauwerkrans omgeven, zijn aangebracht boven Mars en Minerva.<sup>117</sup> Het doek werd destijds met plechtig vertoon onthuld, waarbij ‘het Cadetten-Strijkorkest het Oude Wilhelmus’ speelde ‘onder welks tonen de toeschouwers in de gelegenheid waren, een blik te werpen op het kolosale doek, dat inderdaad een meesterstuk mag worden genoemd’.<sup>118</sup> Fabri was helaas verhinderd de plechtigheid bij te wonen.<sup>119</sup> Met dit sculpturale doek had de Rotterdammer andermaal een staaltje van zijn illusionistisch kunnen afgeleverd. Het schilderij dat in De Heldengalerij van het kasteel hangt, wordt nog altijd gebruikt om de namen van gesneuvelde KMA-officieren vast te leggen. Met ingang van 1969 kreeg de ‘Gedenktafel gesneuvelde officieren’ de nieuwe benaming ‘Gedenktafel KMA-officieren’. Elke reünie op het kasteel begint met een kranslegging bij de gedenktafel, waarna het Cadettenlied wordt ingezet.<sup>120</sup>



- Afb.45. W.A. Fabri, Schoorsteenstuk met bloemenvaas in nis, circa 1905. RKD103268.  
Afb.46. Kasteel van Breda, Koninklijke Militaire Academie.  
Afb.47. Fabri-De Quack, Gedenktafel KMA-officieren.





Zie afbeelding 47, hoofdstuk 9.

## Hoofdstuk 9 – Noten

1. Voornaamste uitgevoerde werken door de Naamloze Vennootschap C.H. Eckharts's Meubelfabriek te Rotterdam vanaf het jaar 1878. Bron: KHA, E5-12, Archief van de Commissie voor het verlenen van het predikaat Koninklijk en het Koninklijk wapen, alsmede de bijbehorende correspondentie uit 1928.
2. *Bij Koninklijke Beschikking Hofleverancier*, Rijswijk 1991, p. 116.
3. C. van der Peet en G. Steenmeijer (red.), *De Rijksbouwmeesters. Twee eeuwen architectuur van de rijksgebouwendienst en zijn voorlopers*, Rotterdam 1995, p. 235-265.
4. *Ibid.*, p. 241.
5. In de rijks- en provinciale archieven zijn nauwelijks sporen te vinden van activiteiten van Eckhart in Gouvernementsgebouwen. Mogelijk trad de meubelfabriek op als onderaannemer.
6. Niet zo vreemd, want ten tijde van de aanvraag in 1928 had de meubelfabriek nieuwe eigenaren gekregen die waarschijnlijk niet bekend waren met de leveranties die decennia eerder hadden plaatsgevonden.
7. Zie noot 1.
8. *Leeuwarder Courant*, 04/03/1896.
9. *Ibid.*
10. Berden en De Quack vervaardigden 'de cartons voor het decoratieve schilderwerk'. Het atelier van Trautwein werd belast met de uitvoering. De wandschilderingen met voorstellingen uit de Friese geschiedenis waren ontworpen door Henricus Jansen. Frans Reclaire voerde ze uit. Tenslotte schilderde Tiete van der Laars (1861-1839) de wapens van de Friese grietmannen op het plafond. *Leeuwarder Courant*, 04/03/1896 en A.J. Wijnsma, *Het provinciehuis van Friesland: een portret in prenten en foto's van het provinciehuis aan de Tweebaksmarkt in Leeuwarden*, Leeuwarden 1985. Digitaal te raadplegen via Tresoar.
11. *Rotterdamsch Nieuwsblad*, 02/09/1895. In dit krantenbericht wordt summier ingegaan op de bouwgeschiedenis. De aanleiding voor het nieuwsbericht was het aanstaande bezoek van de koninginnen Emma en Wilhelmina aan de provincie Drenthe waarbij ook het provinciehuis bezocht zou worden. Over de decoratieve schilderingen werd het volgende opgemerkt: 'De beschildering, door Eckhart bezorgd, is wat te druk van kleuren, is wat te woelig voor dezen stemmigen stijl' (HvH van het gebouw). Hoewel de door Eckhart gedecoreerde vertrekken niet in het krantenbericht gespecificeerd worden, is het aannemelijk dat de genoemde ruimtes decoratief beschilderd werden door het schildersatelier onder leiding van Fabri. De Statenzaal werd overigens niet door Eckhart beschilderd, maar door Johann Friedrich Florack (1844-1922), diens broer Johan Hubert (1854- ?) en de Groningse decoratieschilder H.J Dobbenga. *Algemeen Handelsblad*, 28/09/1884 en 09/04/1888.
12. RCE, Rijksmonumentnummer: 469358.
13. Noot 1.
14. Waarschijnlijk was Eckhart ten tweeden male betrokken in 1895 in plaats van 1893. Eind 1894 werd er namelijk een aanbesteding gedaan 'voor het onderhouden van en het doen van eenige vernieuwingen en herstellingen'. Wellicht is het schilderwerk toen vernieuwd met het oog op het koninklijk bezoek. *Nederlandsche Staatscourant*, 24/12/1894.
15. Na de Tweede Wereldoorlog 'is een groot deel van de decoratie in vestibule en gangen overschilderd', deze decoraties zijn bij een restauratie 'tevoorschijn gehaald en, waar nodig, hersteld'. A.J.M. den Teuling, *Van klooster tot museum. De geschiedenis van het gebouwcomplex van het Drents Museum*, Assen 1986, p. 117 en 118.
16. *Rotterdamsch Nieuwsblad*, 02/09/1895.
17. Het ontwerp van Van Lokhorst werd aan Pierre Cuypers voorgelegd 'ter beoordeling en aanpassing', P. Rosenberg, *Geschiedenis van het Rijksbouwen: Jac.van Lokhorst*, Den Haag 1987, p. 235,241 en 243.
18. Vanaf 1 juli 1890 trad De Quack wederom in dienst van het Rijk, na een aantal jaren voor particuliere architectenbureaus te hebben gewerkt. NA, inv.nr. 2.04.13, Min. van BIZA: Kunsten en Wetenschap-

- pen (K&W), 1875-1913, no. 210. Betreft lijst met rijksbouwwerken waarvoor Jan de Quack de inrichting en/of het meubilair ontwierp etc.
- 19 *Tentoonstelling van monumentale en decoratieve kunst in de zalen van Pulchri Studio*, 's-Gravenhage 1894, p. 7.
- 20 Zie noot 17.
- 21 De Quack vervaardigde voor het Rijksmuseum 'vele cartons voor ornament en tegelwerk'. Omdat er in deze eindfase van de bouw weinig decoratiewerk voorhanden was, werd De Quack's dienstverband beëindigd. Van P.H. Cuypers kreeg hij een fraai getuigschrift mee. NA, invnr. 2.04.13, Min. van BIZA: Kunsten en Wetenschappen (K&W), 1875-1913, no. 210.
- 22 Uiteindelijk werd De Quack 'hoofd afdeling decoratieve kunst' bij de Rijksgebouwendienst. *Het Nieuws van den Dag*, 22/09/1941.
- 23 Bleijenburg 7, via [www.monumentenzorgdenhaag.nl](http://www.monumentenzorgdenhaag.nl)
- 24 *Het Nieuws van den Dag*, 22/09/1941.
- 25 Zie noot 17.
- 26 Gezien de dominante rol van De Stuers en Cuypers/Van Lokhorst bij de decoratie van Gouvernementsgebouwen, ligt het meer voor de hand dat Fabri naar aanwijzingen van hen gewerkt heeft.
- 27 'Het uitvoeren van eenige werkzaamheden in de vergaderzaal der Provinciale Staten van Limburg in het Gouvernementsgebouw te Maastricht voor de som van f 2396,-. Zie: N.A., Min. Van BiZa, toegangsnr. 2.04.13, inv.nr. 622, onderhandse overeenkomst tussen J. van Lokhorst en C.H. Eckhart, d.d. 11 februari 1895.
- 28 *Algemeen Handelsblad*, 21/05/1895.
- 29 Ibid.
- 30 Zie noot 27.
- 31 *Algemeen Handelsblad*, 21/05/1895.
- 32 Ibid. De spreuk van Cicero luidt in het Nederlands: 'Laat het welzijn van het volk de hoogste wet zijn'. <http://www.encyclo.nl>. De vertaling van de andere spreuk is: 'Eendracht maakt macht'.
- 33 Zie noot 31.
- 34 Ibid.
- 35 Zie noot 1.
- 36 Koningskamers trof men in de zeventiende eeuw aan in woonhuizen van de hoge adel. Denk bijvoorbeeld aan de koningskamer op het slot Amerongen.
- 37 Naar de bouwheer Adriaen Florisz Boeyens (1459-1523), de latere paus Adrianus VI.
- 38 W.J.F. Uyl, 'Paushuize en zijn naaste omgeving', in: *Provinciale Almanak van Utrecht*, Utrecht 1959, p.30.
- 39 De balzaal was wel gedecoreerd met een marmerimitatie. *Saxa Loquuntur*, Nijmegen 1903, p. 10.
- 40 G.A. Evers, 'Paushuize te Utrecht', in: *Huis Oud en Nieuw*, (1915), p. 280.
- 41 *Tentoonstelling van monumentale en decoratieve kunst in de zalen van Pulchri Studio*, p. 8.
- 42 Ibid., p. 8, no. 68 en 68a.
- 43 'J.W.H. Berden', in: *Het Vaderland*, 13/02/1936 en H. Brugmans en N. Japikse, *Persoonlijkheden in het Koninkrijk der Nederlanden in woord en beeld*, Amsterdam 1938, p. 113-114.
- 44 Ibid. Dat De Quack ook Pompejaanse decoraties ontwierp, blijkt uit diens polychromie in 'klassiek-pompejaansch' stijl voor het Groningse Academiegebouw.
- 45 E.J. Haslinghuis, *De gemeente Utrecht*, Den Haag 1956, p. 98, te raadplegen via <http://www.dbnl.org/> tekst.
- 46 <http://www.romeinspompeii.net/pompejanum.html>.
- 47 C. Wentholt (red.), *De Nieuwe of Littéraire Sociëteit de Witte: 200 jaar, een heerlijk onderonsje*, Den Haag 2002, p. 183.
- 48 Ibid.
- 49 Ibid.

- 50 Zie voor zijn overige werkzaamheden in ons land, *Algemeen Handelsblad*, 15/10/1879 en 07/06/1880.
- 51 Ibid., p. 184.
- 52 Ibid. en <https://sites.google.com/site/ad79eruption/pompeii/regio-vi/reg-vi-ins-10/house-of-zephyr-and-flora>.
- 53 Het ontwerp was bestemd voor een woning in de Parijse Rue Linné. D. César, *Interior Design Motifs of the 19th century*, NY 1988, plate 25 (herdruk van het origineel uit 1877).
- 54 *Algemeen Handelsblad*, 03/07/1886.
- 55 Een belangrijke Duitse bron voor interieurschilderkunst met o.m. Pompejaanse ontwerpen is het *Architektonisches Skizzenbuch* dat tussen 1852 en 1886 werd uitgegeven.
- 56 *Saxa Loquuntur*, p. 10.
- 57 August Mau (1840-1909) onderscheidde vier Pompejaanse wandstijlen, op basis van zijn onderzoek in Pompeï en andere vindplaatsen in Campanië. A. Mau, *Pompeii in Leben und Kunst*, Leipzig 1899, te raadplegen via: <http://www.gutenberg.org>.
- 58 Soms werden verschillende stijlen toegepast in één woning. Het onderscheid tussen de 2e, 3e en 4e stijl is nogal lastig aan te geven. Bovendien is nog weinig bekend over de relatie tussen de functie van het vertrek en het type wanddecoratie. M. Beard, *Pompeii. Het dagelijks leven in een Romeinse stad*, Amsterdam 2010 (4<sup>e</sup> druk), p. 162-201.
- 59 De pilasters waren iets naar voren geplaatst zodat ertussen een verwarming geplaatst kon worden.
- 60 C. Junge-Dijkman, 'De restauratie van de balzaal van Paushuize Utrecht', in: Ton Bunnik (ed.), *Plafond- en wandschilderingen*, WTA Nederland-Vlaanderen 2013, p. 10, te raadplegen via: <http://wta-international.org/>.
- 61 Beard, p. 170.
- 62 Junge-Dijkman, p. 4.
- 63 Van de oorspronkelijke schildering is behalve het zwarte fond slechts een klein stukje teruggevonden. De restaurateurs hebben zich bij de reconstructie vooral op oude foto's moeten baseren. Ibid., p. 4/5.
- 64 Hall, p. 96-97.
- 65 De toegepaste kleuren zijn iets lichter en koeler dan het oorspronkelijke coloriet. De door middel van vensters en stroken vrij gelegde originele kleuren maken integraal deel uit van de reconstructie en dienen ter vergelijking. Daarmee is voldaan aan de vigerende restauratieopvatting. Junge-Dijkman, p. 9.
- 66 Ibid., p. 8.
- 67 Ibid.
- 68 Het zwarte fond werd wel teruggevonden. Verder bleek op één boog een soort afdruk van de oorspronkelijke afbeelding achtergebleven te zijn. Daarnaast vond men lijmresten met de afdruk van schilderdoek. Fabri vervaardigde zijn doeken bij voorkeur op linnen doek. Deze doeken werd vervolgens op het pleisterwerk gelijmd. Ibid., p. 4.
- 69 Het voorwerp op de rechterlunet is niet goed te duiden. Mogelijk stelt het een beker voor.
- 70 De huidige beschildering van de lunetten met stadswapens uit de provincie Utrecht geschiedde in opdracht van de provincie. Het betreft een eigentijdse toevoeging.
- 71 *Saxa Loquuntur*, p.10. De muurschilderingen in deze villa worden vanwege de fantasiearchitectuur tot de vierde Pompejaanse stijl gerekend.
- 72 Hall, p.222.
- 73 De restaurateurs vonden lijmresten met afdrukken van doek op marouflages, Junge-Dijkman, p. 4.
- 74 Ibid., p. 9.
- 75 Mondelinge mededeling restaurateur Peter Dijkman aan de auteur.
- 76 Het is mijns inziens minder aannemelijk dat de 'V' voor vorst staat.
- 77 Junge-Dijkman, p. 12.
- 78 Ibid.
- 79 Ibid., afb. 41.



- 80 Hall, p. 124.
- 81 Junge-Dijkman, p. 8.
- 82 NA, 2.04.13 Ministerie van Binnenlandse Zaken: Afdeling Kunsten en Wetenschappen, brief van J. van Lokhorst aan de Min. van Biza dr. Abraham Kuyper, d.d. 31/07/1905.
- 83 Junge-Dijkman had bij strijklicht 'een licht glansverschil' waargenomen 'tussen achtergrond en figuren'. Dit wees er volgens haar op dat het rode fond 'in een later fase 'opnieuw was aangebracht' Dat gold dus in ieder geval de putti. C. Junge-Dijkman, p.6.
- 84 NA, 2.04.13, Onderhandsche overeenkomst (...) tusschen Jacobus van Lokhorst (...) en Bernardus Johannes van Baaren te Utrecht (de aannemer – HvH), d.d. 24/11/ 1905.
- 85 *De Grondwet*, 12/07/1892.
- 86 N.A., toegangsnr. 2.04.13, inv.nr. 622, brief van Ruijs de Beerenbrouck aan de Min. van Binnenlandse Zaken d.d. 08/07/1894.
- 87 Volgens de gouverneur had er meer dan 35 jaar vrijwel geen onderhoud plaatsgevonden. Ondanks dat er een week lang was gepoetst en schoongemaakt, kon er geen officiële receptie gehouden worden. In een dergelijk vertrek 'kunnen dan nog veel minder den Koninginnen ontvangen worden', aldus De Beerenbrouck. N.A., toegangsnr. 2.04.13, inv.nr. 622, brief van Ruijs de Beerenbrouck aan de Min. van Binnenlandse Zaken d.d. 08/07/ 1894.
- 88 Ibid., brief van de Min. van BiZa aan de commissaris van de koningin in Limburg, d.d. 12/07/ 1894.
- 89 *Algemeen Handelsblad*, 21/05/1895.
- 90 Ibid. Voor de beschildering van het plafond en het houtwerk was f. 750,- begroot. RA Maastricht, 5045-5001. Stukken betreffende het onderhoud van en vernieuwingen aan het gouvernementgebouw te Maastricht 1862-1913, 5050 1891-1903, bijlage 'Uit te voeren werken'.
- 91 *Algemeen Handelsblad*, 21/05/1895.
- 92 NA., toegangsnr. 2.04.13, inv. nr. 614, brief van mr. A. baron van Voorst tot Voorst aan de minister van BiZa, d.d. 07/07/1896.
- 93 *Algemeen Handelsblad*, 21/05/1895.
- 94 Ibid.
- 95 Regionaal Historisch Centrum Limburg (RCHL), Gouvernementsgebouw Maastricht, Interieur receptiezaal in 1930, fotocollectie GAM-nummer 13468.
- 96 In huis Roodenburch in Dordrecht bevindt zich een velumschildering van de hand van Fabri.
- 97 NA, toegangsnr. 2.04.13, inv. nr. 644, Missive van de Commissaris van de koningin in Groningen aan de Minister van BiZa d.d. 31/01/ 1891, met betrekking tot de 'Toestand van de woning van 's Konings Commissaris'.
- 98 Ibid.
- 99 NA, toegangsnr. 2.04.13, inv. nr. 644, diverse stukken waaronder het bestek.
- 100 NA, inv. nr. 643, brief van de commissaris van de koningin d.d. 20/05/ 1901 aan de Minister van Binnenlandse Zaken.
- 101 NA, inv. nr. 644, bestek p. 20: 'Voor het aanbrengen eener wandbetimmering in lokaal 15 zal de aannemer een verrekenbaar bedrag van netto f. 950,- in zijne aannemingssom opnemen'.
- 102 Benodigd waren een grote eettafel, 2 dientafels, 50 stoelen, 3 stel meubelgordijnen en een portière (draperie). Omdat er een parketvloer zou worden gelegd, was er geen vloerbedekking nodig. Het totale bedrag bedroeg f. 1820,-. N.A., inv. nr. 644, brief van J. van Lokhorst aan de Minister van Binnenlandse Zaken d.d. 14/06/1904 met betrekking tot woning commissaris der koningin te Groningen.
- 103 Normaal gesproken gaat de harlekijn echter uittgedost in een ruitjespak. De harlekijn figureert ook op schilderijen van Watteau.
- 104 <https://www.britannica.com/art/fete-champetre-painting#ref245114>.
- 105 <http://www.gastonlatouche.com/biography>.
- 106 De auteur beschikt over een digitaal bestand van dit schetsboek. Met dank aan André Riemers en Angelique van den Eerenbeemd van museum Paleis Het Loo.

- 107 Op de foto's in het gedenkboek van de Koninklijke Academie en de Polytechnische School uit 1905 heeft dit vertrek nog een ander aanzien, zie H.R.R. Roelofs Heymans, *Gedenkschrift van de Koninklijke Academie en van de Polytechnische School, 1842-1905*, Delft 1906, plaat II a en b. Het ligt voor de hand dat met de start van de Technische Hogeschool in 1905 dit vertrek opnieuw werd ingericht.
- 108 *Maasbode*, 27/10/ 1907.
- 109 H.J. Wolf (samenst.), *1828-1978 Honderdvijftig jaar Koninklijke Militaire Academie Gedenkboek*, 's-Gravenhage 1978, p. 144.
- 110 Ibid. In 1895 had De Quack een ontwerp gemaakt voor een gedenkplaat ter herinnering aan de zogenaamde Lombok-expeditie (1894). De Quacks bijdrage bestond onder meer uit een randversiering, waarop het Nederlandse wapen en de Militaire Willemsorde waren afgebeeld. Verder had hij de foto's op de gedenkplaat omlijst en een voorstelling getekend van de gevechtshandelingen tussen 'Indische soldaten met inlanders'. De uitgever was nog in afwachting van een 'voorstelling van de uitreiking der eeretekenen' en enkele portretten. Het waren de hoogtijdagen van het westerse imperialisme. Sierkunstenaars als De Quack werden ingeschakeld om met hun versieringskunst de vaderlandse overwinningen luister bij te zetten. *De Locomotief*, 15/08/1895.
- 111 *Het Nieuws van den Dag*, 28/10/ 1907.
- 112 Ibid.
- 113 Ibid.
- 114 Ibid.
- 115 Ibid.
- 116 Ibid.
- 117 *Algemeen Handelsblad*, 26/10/1907.
- 118 Ibid.
- 119 *Cadetten-Almanak voor 1908*, Breda 1908 (12<sup>e</sup> jrg), p. 10.
- 120 Wolf, p. 144.



Zie afbeelding 23, hoofdstuk 9.