

## L. P. LOUWE KOOYMANS **Archeologische ontdekkingen in het Rijnmondgebied**

### I. DE OUDSTE TIJDEN, TOT 2400 V. CHR.

#### *De laatste ijstijd*

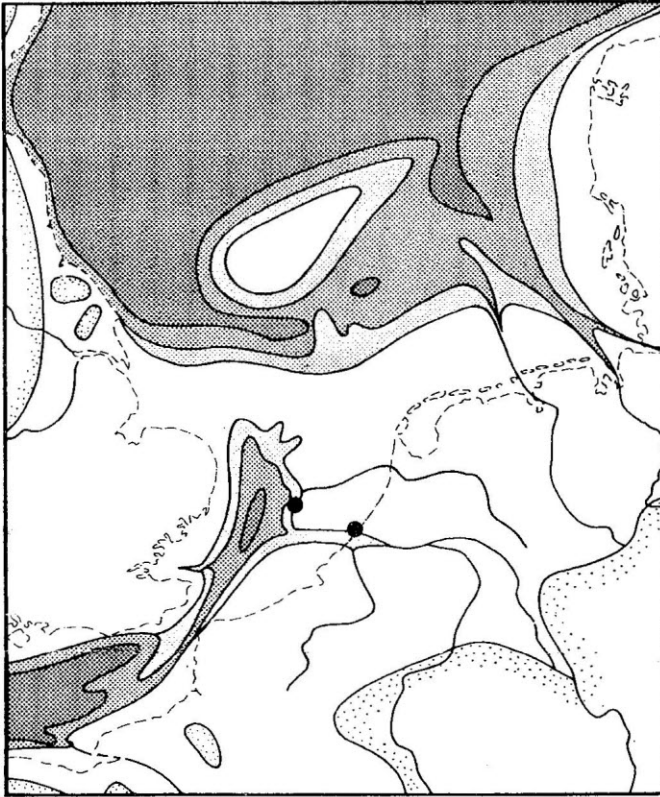
Gedurende de laatste ijstijd, tussen 60.00 en 10.000 jaar geleden, lagen er enorme massa's water opgeslagen in de kilometers dikke ijskappen op Scandinavië, Schotland en Canada. Er was zoveel water aan de circulatie onttrokken, dat de zeespiegel ruim 100 m lager stond dan thans. De Noordzee bestond niet en het vaste land strekte zich noordwaarts uit tot voorbij de Doggersbank. De Britse eilanden maakten gewoon deel uit van 'the continent'.

In deze laatste koude periode, de Würm- of Weichselijstijd, bereikte het landijs ons land niet, zoals ruim 100.000 jaren tevoren wel het geval was geweest. Toen werden de Utrechtse heuvelrug, Veluwe, Rijk van Nijmegen en Overijsselse heuvels door de uitlopers van het ijs als stuwwallen opgedrukt. Nu, in de Weichsel-ijstijd, reikte het ijs slechts tot Jutland en vormde daar de lange reeksen heuvels.

De Noordeuropese laagvlakte was een uitgestrekte toendra, ijzig koud met slechts een schamele begroeiing of ten prooi gevallen aan enorme zandverstuivingen, enigszins vergelijkbaar met het noorden van Siberië thans. De toendra werd bevolkt door machtige dieren: de mammoet, wolharige neushoorn, steppewisent, reuzenhert en het wilde paard. Mensen, eerst de Neandertalers, later de moderne mens 'Homo sapiens', waagden zich echter niet zo ver noordelijk in de barre woestenijs.

De eersten waren jagers, die bij de eerste tekenen van het einde van de ijstijd achter de rendierkudden naar het noorden trokken en zich vooral 's zomers in onze streken ophielden. Op de hoge zandgronden zijn vele vuurstenen werktuigen van hen teruggevonden en er moeten er ook liggen op de bodem van de Noordzee en in de ondergrond van de Rijnmond. De kans, dat wij die ooit zullen vinden is evenwel uiterst gering.

Het huidige Rijnmondgebied bevindt zich boven het vlakke en wijde dal van de samengevloeiende Rijn en Maas. Het zijn de zand- en grindafzettingen van



- Het ontstaan van de Noordzee.
- Situatie omstreeks 7700 v. Chr.
- Situatie omstreeks 7000 v. Chr.
- Posities van de mesolithische vondsten van de Bruine Bank en Europoort.
- Huidige kustlijn. Omstreeks 6000 v. Chr. heeft de Noordzee ongeveer zijn huidige vorm verkregen.

deze machtige rivier, op een diepte van circa 12 m onder Alblasterdam tot 22 m onder Europoort, waarin de meeste heipalen worden gefundeerd.

### *Grote veranderingen*

Na enkele klimaatschommelingen zet omstreeks 8300 v. Chr. de definitieve verbetering van het klimaat in. Het ijstijdperk of Pleistoceen is voorbij en de warme periode of Holoceen is begonnen. Door het smelten van de ijskappen stijgt de zeespiegel weer, in het begin met niet minder dan 1,5 m per eeuw!



*Twee benen bijltjes, in 1968 bij de Bruine Bank opgevist. Ongeveer 7000 v. Chr.*

*Hak met steelgat, gemaakt uit het spaakbeen van een oeros. Opgevist nabij de Bruine Bank in de Noordzee in 1970. Ongeveer 7000 v. Chr.*

De grote vlakte tussen Engeland en Denemarken wordt geleidelijk overstroomd en verandert in de huidige Noordzee. Omstreeks 7000 v. Chr. staat de zeespiegel al op -40 m N.A.P. en is de Doggersbank een eiland geworden.

Het warmere klimaat veroorzaakte er evenwel nog meer veranderingen, die waarschijnlijk meer indruk op de pre-historische bewoners hebben gemaakt dan de geleidelijke overstroming van het Noordzeegebied. Wij bedoelen de veranderingen in flora en fauna. Eerst veroverden berken de grote toendra-vlakte, vervolgens dennen en hazelaars. De rendieren zijn dan naar het noorden getrokken en de bossen worden bevolkt door oeros, eland, edelhert, ree en wild zwijn. Bevers bouwen dammen in de talloze krekken. Beren zullen een geduchte vijand zijn geweest van de mens. Want die was gebleven. De rendierjagers hadden zich aangepast aan hun nieuwe omgeving en de nieuwe jachtbuit, hetgeen gepaard ging met een aanzienlijke verandering in hun materiële uitrusting. Wij laten daarom een geheel nieuw tijdperk beginnen:



*Benen harpoenpunt, eind 1971 op de Maasvlakte gevonden. Ongeveer 7000 v. Chr.*



*Het 'mannetje van Willemstad'. Circa 4450 v. Chr.*

de midden-steentijd of mesolithicum. De oude steentijd of paleolithicum is achter de rug.

#### *Jagers uit de midden-steentijd in het Rijnmondgebied*

De jagers van de midden-steentijd vestigden zich in Noord-Europa bij voorkeur in moerassige omgeving, rijk aan gevogelte en vis. Met kano's, vervaardigd uit uitgeholde dennestammen, de oudst bekende boten (er is er één in Drente bij Pesse gevonden!) gingen zij op jacht en ter visvangst. Zij werden vergezeld door de eerste honden, die zij hadden getemd uit de Europese wolf. Veel over hun levenswijze is bekend geworden door vondsten en opgravingen in Denemarken, waar in deze tijd grote moerassen waren ontstaan. Maar wij zouden niet zo uitvoerig over hen spreken, als wij niet de bewijzen bezaten, dat zij ook in het Rijnmondgebied hebben geleefd, maar dan op een niveau dat 20 m en meer beneden het huidige maaiveld ligt. West-Nederland, zoals wij dat nu kennen, bestond immers nog niet!

De vondsten, waar wij op doelen, zijn een benen harpoenpunt en een beitelkje gemaakt uit de slag tand van een wild zwijn. In december 1971 zijn zij gevonden in het zand van de Maasvlakte, dat was opgezogen uit het Beerkanaal



*Scherf van een pot met puntbodem. Schiedam 1954. Ongeveer 3400 v. Chr.*

van Europoort. Uit de diepe boringen, die daar zijn verricht, kunnen we concluderen, dat de werktuigen afkomstig zijn uit een venige kleilaag -22 m N.A.P.

Het is een kleilaag, die gevormd is in het begin van het Holoceen, toen de woeste smeltwaterriever van de gecombineerde Rijn en Maas veranderde in een rustige, brede en slingerende rivierloop. Het brede moerassige dal, rijk aan vis en wild, zal menige jager hebben aangelokt!

#### *Botten uit de Noordzee*

Ook langs de zee kust bevond zich zo'n aantrekkelijke strook moerassen. Met de opdringende zee schoof deze strook steeds verder op, maar in de tijd waar we over spreken, ca. 7000 v. Chr., lag deze nog ver ten westen van ons land, tussen de Bruine Bank en het 'Deep Water Channel'. Tussen de talloze beenderen, afkomstig van dieren die daar in de ijstijd rondzwierven, zijn de laatste jaren de bewijzen gevonden, dat de jagers en vissers uit de midden-steentijd daar hebben gewoond. Van een diepte tussen 45 en 35 m haalden vissers een negental werktuigen op, vervaardigd uit beenderen van de oeros. Een imposante, 30 cm lange, puntige hak met steelgat is het pronkstuk van de collectie. Wij denken dat daarmee vooral naar knollen is gevroet of valkuilen zijn gegraven.

Andere bijlen zijn kleiner en hebben een steelgat in het gewrichtsvlak, bestemd voor een gehoekte steel. Ook zijn er afvalstukken van beenbewerking, twee gewrichtskoppen van middenvoetsbeenderen opgehaald. Uit de lange middenstukken werden splinters gesneden, waarvan de harpoenpunten, zoals op de Maasvlakte gevonden, werden vervaardigd. Deze benen werktuigen zijn



*Bijl van hertegewei. Krimpen aan de IJssel 1935.  
Waarschijnlijk 3500-3000 v. Chr.*

unieke archeologische documenten: de bewijzen van een mesolithische bewoning van de eertijds drooggevalle Noordzee, kort voor de overstroming.

#### *Het mannetje van Willemstad*

Omstreeks 5500 v. Chr. bereikt de opdringende zee Nederland en verandert het huidige westen van ons land in een uitgestrekte waddenzee, gescheiden van de hoge zandgronden door een brede moerasgordel. Dat ook in deze wildernis nog af en toe mensen doordrongen, op de jacht of tijdens de visvangst, weten we door een bijzondere ontdekking. In 1966 werd bij de bouw van de Volkerak-sluizen een 12,5 cm hoog houten sculptuurtje gevonden, door de radiokoolstof-methode omstreeks 4450 v. Chr. gedateerd. Het lag in een dunne veenlaag tussen de wortels van een eikestronk, op het oude zand en onder een kleipakket van 8 m. Het is de oudste menselijke afbeelding in ons land en een unieke vondst in de Europese prehistorie. Waar het beeldje voor gediend heeft zal wel altijd een raadsel blijven: is het een idool, een godenbeeldje, of zomaar een speelse schepping van een rustende jager, of misschien een stuk speelgoed?

#### *De wording van Holland*

Langzamerhand wordt Holland nu gevormd. Wad en kwelderafzettingen in de vorm van zanden en kleien groeien omhoog, met het stijgen van de zee-



*Grote scherf van een kom, versierd met nagelindrukken. 'Hazendonk',  
Molenaarsgraaf 1968. Ongeveer 3000 v. Chr.*

spiegel mee, tot een dikte van vele meters. De kust wordt gevormd door een reeks strandwallen met daarop de oude duinen. Tot circa 3000 v. Chr. worden deze nog steeds verder naar het oosten geduwd, maar daarna keert het proces om. Er vindt dan een uitbouw plaats naar het westen en een besteding van de kust. Deze oudste bewaard gebleven kustlijn is de zandige strandwal, waarop Rijswijk, Voorburg, Leidschendam en Voorschoten liggen. De zeespiegelstijging is dan afgenomen tot ongeveer 30 cm per eeuw.

De wordingsgeschiedenis van Holland is een strijd tussen zee en land. Er is een afwisseling te herkennen van perioden, waarin de zee zich uitbreidde en de kort tevoren gevormde afzetting aantastte, tegenover perioden waarin het land het won en zich op grote schaal veen ontwikkelde in het Waddengebied. Wij spreken over transgressie- en regressiefasen. Beide beslaan telkens een periode van enkele eeuwen.

#### *Prehistorische boeren in het natte westen*

De prehistorische mens vestigde zich steeds op de hoogste en best ontwaterde punten. Alleen daar kon hij letterlijk het hoofd boven water houden. Nederzettingenvondsten worden zo gedaan op de strandwallen en de lage duintjes daarop, op de hoge oevers van kreken en op zandige afzettingen van voormalige rivierlopen in het veengebied. In het waddengebied drong men niet door. De archeologische vondsten laten tevens zien, dat de bewoning zich concentreerde in de regressiefasen en dat er in de transgressiefasen sprake

is van een veel schaarsere of in het geheel geen bewoning. Dat geldt vooral voor die streken, waar de zee directe invloed had, zoals de getijdenkreken, en in mindere mate voor de duinstrook langs de kust.

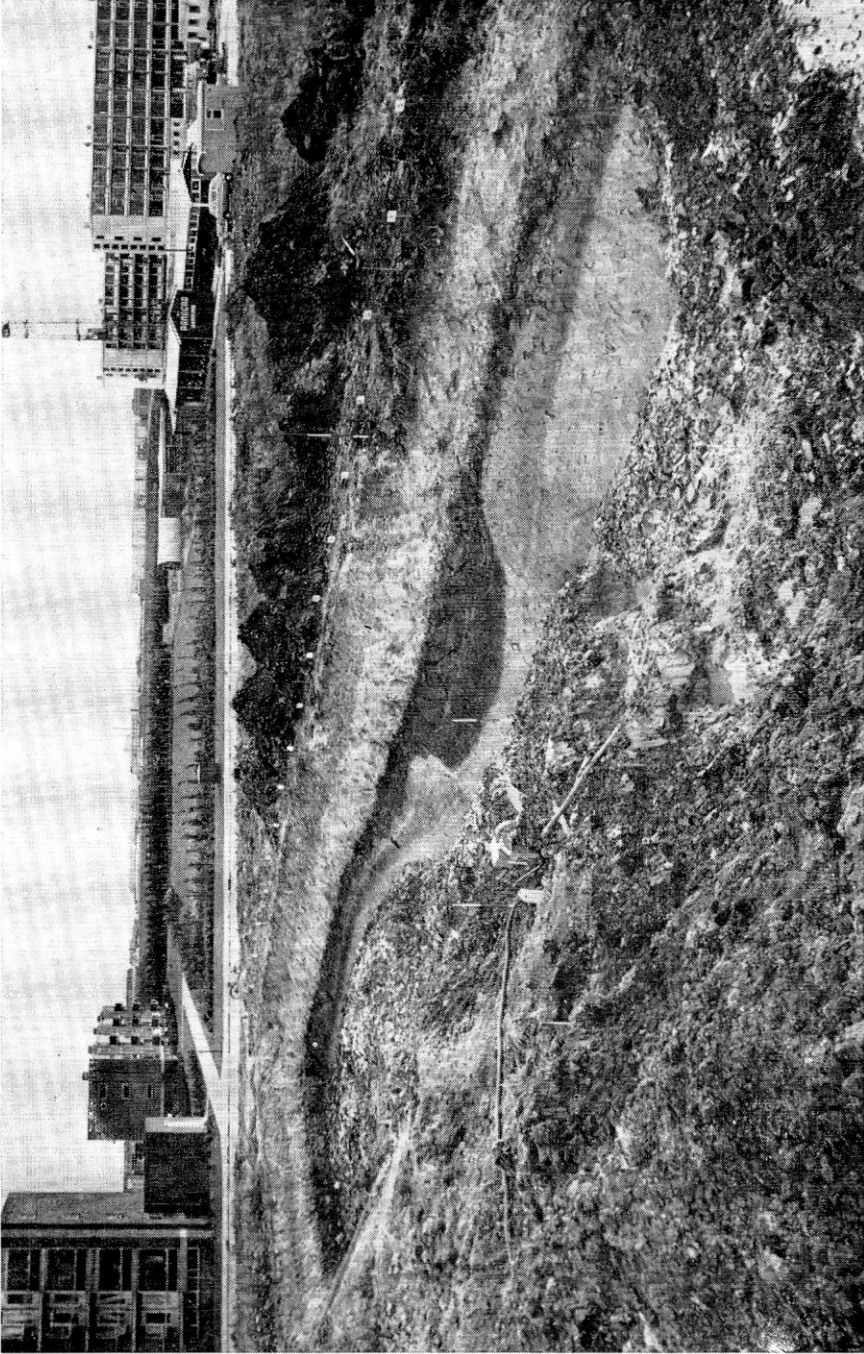
Wij konden deze opeenvolging heel fraai vaststellen bij het onderzoek van een aantal oude rivierduinen in de Alblasserwaard. Het zijn duinen die behoren bij de smeltwaterrivier uit het einde van de laatste ijstijd en die met hun toppen nog steeds boven het omringende veen uitsteken. Wij constateerden daar bij stuifmeelonderzoek van het veen dat de duintop of 'donk' in verschillende perioden bewoond is geweest. Radiokoolstof-bepalingen dateerden deze perioden omstreeks 3400, 3000, 2400 en 1700 v. Chr. De transgressiefasen worden door de geologen precies tussen deze dateringen in geplaatst!

Van de bewoning uit 3400 v. Chr. vonden we in totaal maar één of twee scherven. Een andere vondst vormt echter een kostbaar document. Het is de scherf van een pot met spitse bodem, kenmerkend voor deze periode, die in 1954 gevonden is bij de bouw van een dok op de werf Wilton Fijenoord. Ook is er toen een bijl van hertegewei gevonden, welke helaas kort na de ontdekking is zoekgeraakt. Een eendere bijl werd in 1935 bij Krimpen aan de IJssel in een bouwput gevonden. Wij hopen nog steeds ook in het Rijnmondgebied eens een nederzetting van deze mensen te vinden, zoals er de laatste jaren enkele bekend zijn geworden in de polder Oostelijk Flevoland, nabij Swifterbant. Stellig liggen er verborgen op een diepte van 6 of 7 m onder het maai-veld.

Op de hierboven vermelde duintop, de 'Hazendonk', werden wel vondsten gedaan uit 3000 v. Chr. Wederom niet meer dan wat scherven en armzalige vuursteen, maar toch weer het onomstotelijke bewijs van menselijke aanwezigheid. Waren het jagers en vissers die hier kortstondig verbleven of legden deze mensen al akkers en hadden zij vee, zoals in deze tijd op de zandgronden het geval was? Wij spreken immers over een tijd, waarin in geheel Nederland geleidelijk het jagersbestaan wordt opgegeven en de mens zelf, als boer, zijn voedsel gaat produceren.

Met geslepen stenen bijlen velt hij de bomen om daarmee huizen te bouwen in kleine dorpjes, waar men het gehele jaar woonde. Er werd aardewerk gebakken als voorraadpotten, kookpotten en drinkbeker. Uit de allervroegste tijden, waarover hiervoor is gesproken, bezitten wij in westelijk Nederland (nog) niet zo'n compleet beeld. Het oudste dorpje, dat is opgegraven, bezit echter toch nog de respectabele ouderdom van meer dan 4000 jaar! Het is de nederzetting te Vlaardingen, in het hart van de Rijnmond, waarnaar de 'Vlaardingen cultuur' genoemd is. Wij kennen nu meer dan 10 terreinen uit deze periode, maar dat te Vlaardingen is wel het meest bekende. Daarover willen wij in een volgende aflevering berichten.





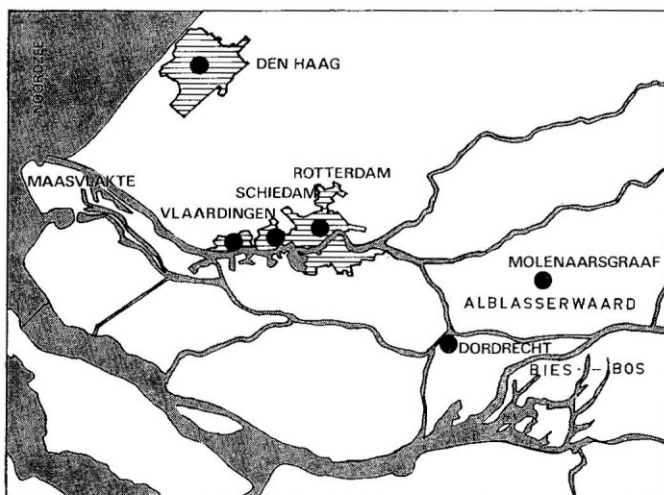
*Afh. 1. Tussen de flats van Vlaardingen is door Amsterdamse archeologen het profiel van een smalle kreek blootgelegd. Op de hoge oevers daarnaast woonden omstreeks 2300 voor Chr. de jagers van de Vlaardingse Cultuur.*

L. P. LOUWE KOOIJMANS

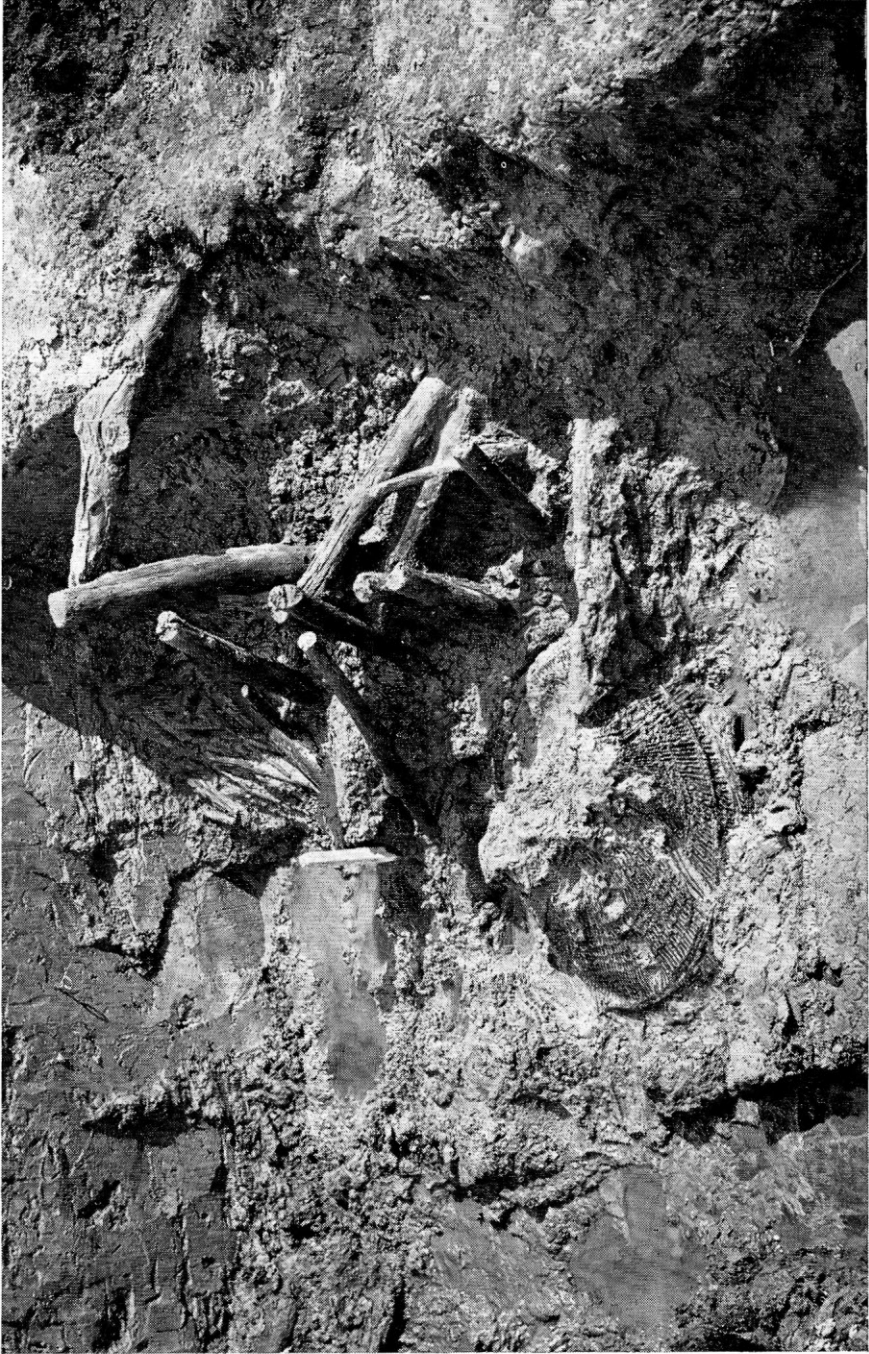
## Archeologische ontdekkingen in het Rijnmond-gebied\* (II)

### *De bodem als archief*

In de eerste aflevering van deze serie schreven wij over de zeer zeldzame vondsten, die afkomstig zijn van de allereerste bewoners van het Rijnmond-gebied: de harpoenpunt van Europoort, de benen bijlen uit de Noordzee, het mannetje van Willemstad en nog enkele andere voorwerpen. Elk stuk vertelde zijn eigen verhaal en bleek een kostbaar document te zijn, door de archeologen bij toeval ontdekt in het uitgestrekte archief, dat de bodem in hun ogen is. De oudste documenten liggen het verst verborgen, op grote diepte onder vele meters zand, klei en veen. De jongere tijden zijn op geringere



\* Dit artikel, waarvan het eerste deel werd opgenomen in Holland, vijfde jaargang, nummer 1, is onveranderd overgenomen uit het tijdschrift „Rotterdam - Europoort - Delta”, jaargang 1972, afleveringen 2 en 3.



*Afb. 2. Tussen in de bodem geslagen palen werden de resten ontdekt van een uit tenen vervaardigde viskorf.*

diepte vastgelegd. Voor de resten van de oudste cultuur, waarvan opgravingen een min of meer compleet beeld verschaffen, moeten wij echter altijd nog afdalen naar 3 m beneden N.A.P.

### *De nederzetting te Vlaardingen*

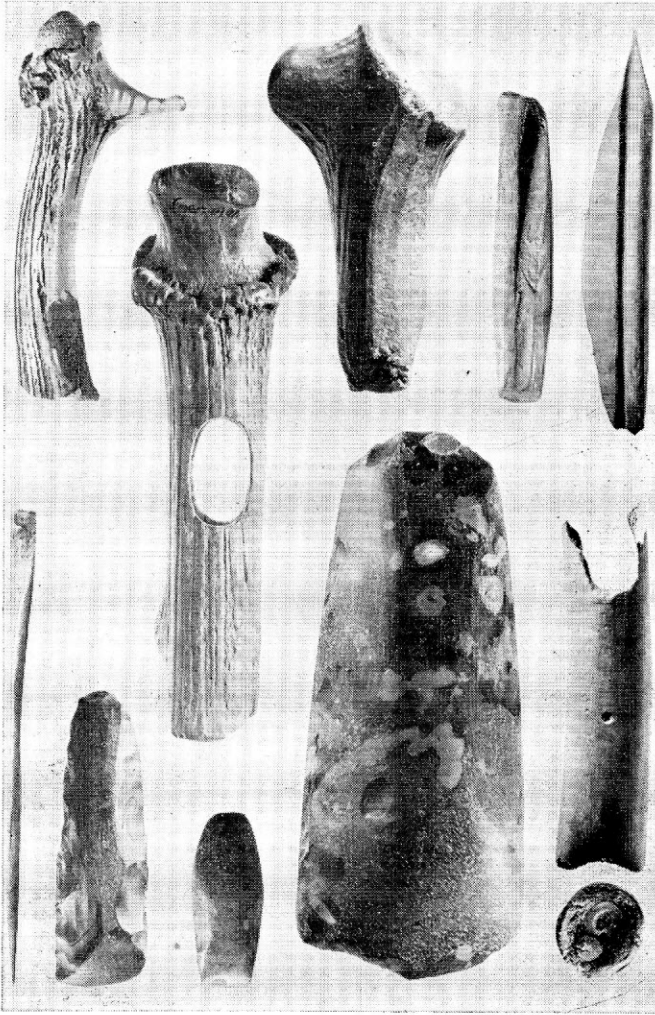
In 1959 werden in het uitbreidingsplan van Vlaardingen de resten van een klein dorpje uit ongeveer 2200 v. Chr. ontdekt. De opgravingen van het Instituut voor Prae- en Protohistorie van de Gemeente Universiteit te Amsterdam in de volgende jaren verschaften zo'n compleet beeld van deze prehistorische gemeenschap dat zij terecht 'Vlaardingen Cultuur' werd gedoopt. Een bronzen plaquette met een reliëfvoorstelling van het opgravingsterrein en enkele vondsten aan de Arij Koplaan houdt de belangstelling voor het onderzoek levendig. Hetzelfde geldt voor de opstelling van de belangrijkste vondsten in het gemeentehuis van Vlaardingen, welke stad het onderzoek door zeer royale steun mogelijk maakte.

Talrijke grondboringen leerden dat zich in de ondergrond de afzettingen bevinden van een kleine, slingerende kreek. De smalle stroomdraad is met veen gevuld en wordt aan weerszijden geflankeerd door kleiige oeverafzettingen, die iets (niet meer dan één meter) boven de omgeving uitstaken. Achter deze smalle oeverruggen lagen grote moerassen. Door stuifmeelonderzoek van de veenafzettingen werd een inzicht verkregen in de begroeiing. De oeverruggen waren bedekt met een hoog opgaand bos, voornamelijk bestaande uit es, wilg, iep en eik. Daarachter domineerden hoge elzen en tenslotte in de natste gedeelten elzenhakhout en riet.

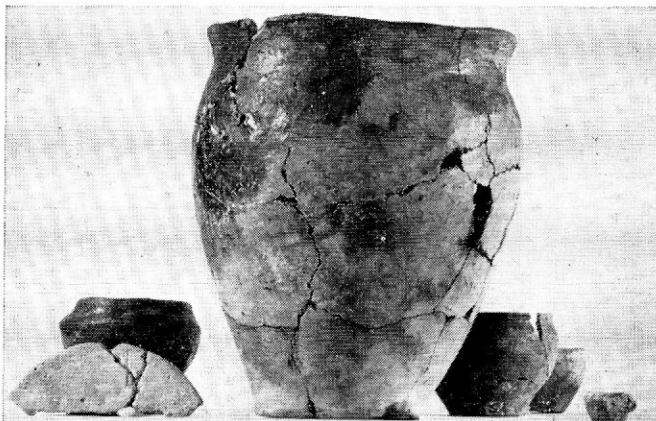
Zoals steeds in prehistorische en ook in historische tijd hadden de mensen van de Vlaardingen Cultuur zich op de hoogste punten, de oeverwallen, gevestigd. Er werden ter weerszijden van de kreek de resten van drie huizen herkend. Onontwarbare bodemsporen zullen echter de overblijfselen zijn van nog meer huizen, terwijl ook buiten het opgegraven gebied nog meer woningen gelegen kunnen hebben. In elk geval was het maar een kleine nederzetting.

Zoals gewoonlijk tekenden de huizen zich slechts af als zwarte vlekken in de grijze klei: de plaatsen waar eens de palen in de grond gedreven waren. Een enkele maal waren echter dankzij de natte omstandigheden de bekapte punten nog bewaard gebleven. De huizen waren niet groot, gemiddeld 10 m lang en 4 m breed. Een centrale nokbalk werd gedragen door zware standers, op een rij in het midden van het huis geplaatst. De wanden bestonden uit vlechtwerk, dat met leem was besmeerd.

De Vlaardingen mensen hadden hun afval in de kreek geworpen. Daarin



*Afb. 3. Werktuigen uit been en vuursteen van de Vlaardingse Cultuur.*



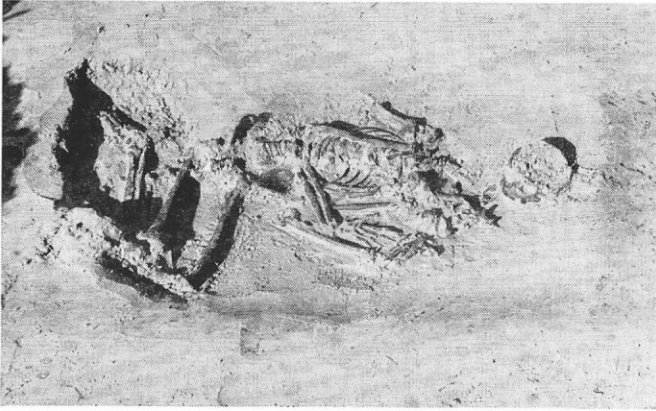
*Afb. 4. Aardewerk van de Vlaardingse Cultuur.*

verschilden zij in geen enkel opzicht van hun opvolgers, ons zelf inbegrepen. Wij gebruiken immers nog steeds het water als vuilnisbelt, al gaat daar nu eindelijk verandering in komen! Opgraven van een nederzetting is het onderzoeken van het vuilnis, de afval, resten die zijn weggeworpen of achtergelaten, zonder de bedoeling dat dit ooit zou dienen als de documentatie van de levensgemeenschap. Het is deze 'unconscious evidence' waaruit de archeoloog, als een ware detective, het vroegere gebeuren reconstrueert.

De duizenden dieren-beenderen die in de geul waren geworpen vertelden ons, dat de mensen meer afhankelijk waren van de jacht dan van de veeteelt. Wel hielden zij runderen, varkens en schapen, maar wildbraad kwam vaker voor op het menu: vooral edelhert, wild zwijn en bever, maar ook ree, beer en watervogels. Beer en bever leverden tevens warme pelzen, zoals ook wilde katten, otters en marters. Door het 'afschieten' van het roofwild werd tevens uitputting van de wildstand voorkomen. De hond vergezelde de jager op zijn tochten. Heel belangrijk was voorts de visvangst. Van de steur werden meer dan 2000 huidverbeningen gevonden! Van andere vissoorten zijn weinig resten gevonden. Alleen de snoek kon herkend worden tussen de visafval. Een heel bijzondere vondst was een vrijwel complete viskorf, gevlochten uit taaie tenen, van een type zoals tot voor enkele jaren nog in de Biesbos in gebruik was. Naast veeteelt, jacht en visserij werden ook granen verbouwd. De vondsten van verkoolde graankorrels, van stuifmeel in het veen en van maalstenen tonen dit aan. Het is echter nauwelijks voorstelbaar, dat de Vlaardingen mensen in de moerassige omgeving waar zij zich hadden gevestigd jaarlijks een rijke oogst konden binnenhalen.

In het kort willen wij nog een korte opsomming geven van de andere vondsten, werktuigen waarmee men het dagelijkse gevecht om het bestaan voerde. In de eerste plaats duizenden scherven van gebroken potten. Met eindeloos geduld lukte het in het laboratorium om een aantal potten weer grotendeels in elkaar te zetten. Voorts geslepen vuurstenen bijlen voor het kappen van bomen, kleine vuurstenen pijlpunten, krabbers en boortjes en messen voor de jacht en de leerbewerking. Er werd veel gebruik gemaakt van been en gewei als grondstof voor naalden, priemen, gutsen en bijlen. De zeer zeldzaam voorkomende fragmenten van barnstenen kralen en van een enkele doorboorde hoektand laten zien, dat men zich ook reeds wist op te sieren. Heel bijzonder zijn een zorgvuldig gevormde 63 cm lange essehouten 'staf' met knop en touwresten, ten dele afkomstig van visnetten.

Ondanks de schamele overblijfselen, die wij ervan hebben teruggevonden, mogen wij deze levensgemeenschap toch niet te primitief afschilderen. Men heeft voortreffelijk gebruik gemaakt van de mogelijkheden welke de natuur bood. Midden in de nieuwe steentijd (waarin het boerenbedrijf domineert) profiteerden de Vlaardingen mensen van de wildrijkdom in een gebied, dat voor landbouw en veeteelt maar zeer beperkte mogelijkheden bood.



*Afb. 5. Grafkuil met het skelet van een 15-jarige jongen te Molenaarsgraaf. Bij de knieën een klokbeker.*



*Afb. 6. De klokbeker, 1700 v. Chr.*

### *Slechtere tijden*

Na de Vlaardingen cultuur lijken de mogelijkheden voor bewoning minder gunstig te worden. Inbraken van de zee zijn veelvuldiger en de mens moet zich terugtrekken op de hogere gronden. Zodra de strijd tussen zee en land echter weer in het voordeel van het land uitvalt, vestigen zich weer nieuwe mensen in de natte wildernis, telkens zorgvuldig de hoge en droge plaatsen uitzoekend om gevrijwaard te blijven van overstroming. Uit de nieuwe bewoningsperiode, die nu is aangebroken, ontdekten en onderzochten wij zelf enkele nederzettingen in de Alblasserwaard, de polder tussen de grote rivieren even ten oosten van Rotterdam. De zandbanken van een oude rivierloop vormen daar een lange zandrug in het veen. Omstreeks 1900 voor Chr. vestigden zich daarop kleine groepjes boeren, de makers van de kenmerkende Veluwe Klokbekers. De nederzettingen, bestaande uit één of enkele huizen, lagen in een lange rij, 500-800 m uiteen op de zandrug. Te Molenaarsgraaf onderzochten wij zo'n terrein door middel van een opgraving.

### *De Klokbeker-nederzetting te Molenaarsgraaf*

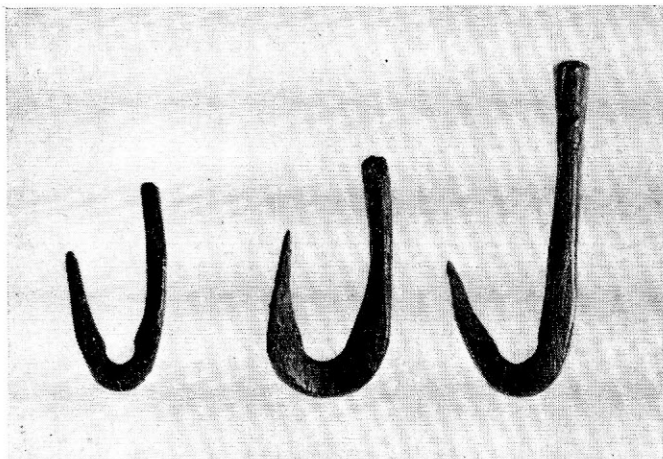
Te Molenaarsgraaf was de zandrug doorbroken door een kleine geul. Klaarblijkelijk had de rug, als een natuurlijke dijk, de watercirculatie belemmerd en had het water op dit punt een soort doorbraak geforceerd. In elk geval waren de klokbeker-mensen door dit kleine geultje met stromend helder water en de hoogte daarnaast aangetrokken. Met dezelfde hulpmiddelen als te Vlaardingen konden we vaststellen dat hier de jacht maar van ondergeschikt belang was en dat huisdieren (rund, varken, schaap) de vleesleveranciers waren. De verbouw van granen was ook belangrijk. Inderdaad bood de relatief hoge, circa 100 m brede zandrug in dit zoetwatergebied veel betere mogelijkheden voor het boerenbedrijf dan de vele smallere, kleiige oeverwallen langs de brakwatergeul te Vlaardingen.

Het meest interessante en meest spectaculaire te Molenaarsgraaf was de vondst van een aantal graven. Men had de doden *in* de nederzetting, op het eigen erf begraven en wel op de typische wijze van deze tijd en deze cultuur. De dode was op de zij gelegd met opgetrokken kneën en de armen voor het lichaam: de slaaphouding of de embryonale houding. Het waarom, daar moeten wij naar gissen. In totaal werden drie graven ontdekt. Een jongen van 15 jaar was begraven met een eenvoudige klokbeker als bijgift. Een man van ongeveer 35 jaar was naast het geultje begraven. In zijn graf troffen we naast wat vuursteen een grote hak aan, van een gewei vervaardigd, en drie kleine benen vishaakjes. Een unieke vondst. Blijkbaar hebben we hier te doen met een visser, naast zijn viswater begraven. Hieruit blijkt wel, dat ook de visserij een belangrijke rol speelde. Een andere heel merkwaardige vondst





*Afb. 7. De visser van Molenaarsgraaf, 1700 v. Chr.*

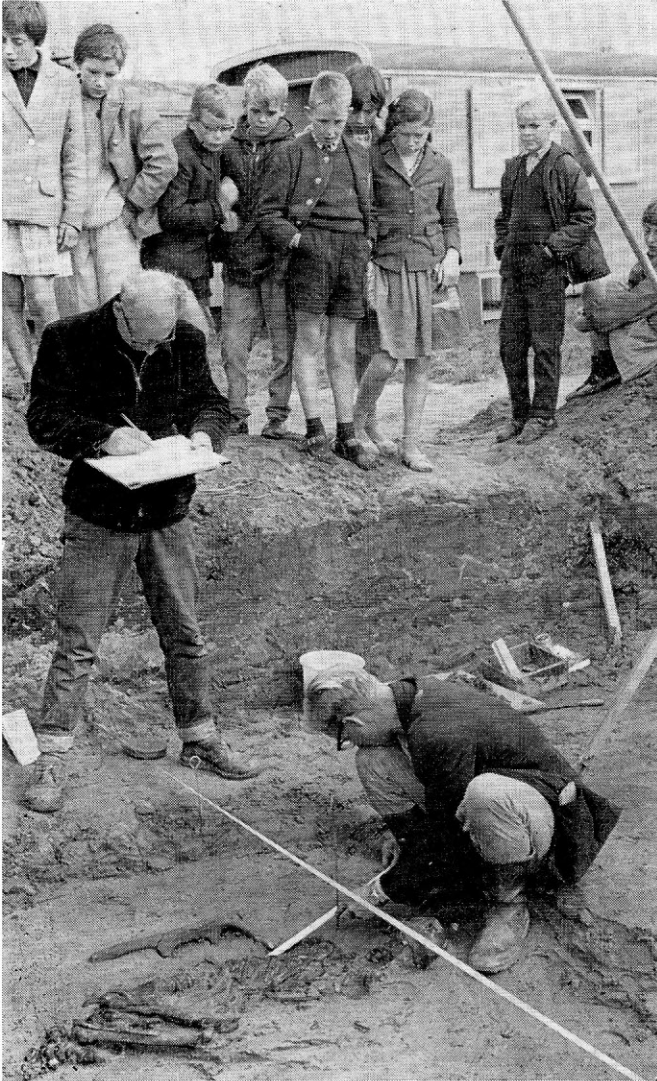


Afb. 8. Zijn vishaakjes. De langste meet slechts 5 cm.

steunt deze opvatting: bij de hals van de begraven jongen lag een halve visgraat, die kennelijk in zijn keel was blijven steken! In het derde graf was een meisje van 1½ jaar oud begraven. Meer nog dan de nederzettingen confronteerden dergelijke graven, vooral die van de kinderen, ons met het lief en leed in zo'n kleine prehistorische gemeenschap.

Een religieus besef, of het idee van een voortleven na de dood, valt uit de prehistorische tijd maar fragmentair te reconstrueren. Toch kunnen wij in dit geval een punt van de sluier oplichten: de vishaakjes wijzen er wel op, dat men zich na de dood een wereld voorstelde, zoals die waarin men leefde. Men had dezelfde uitrusting nodig om in zijn onderhoud te voorzien als bij het leven. Een rund, begraven in hetzelfde terrein moeten we opvatten als een offer, mogelijk gebracht bij het in gebruik nemen van het terrein. Offerde men om de goden ter plaatse te verzoenen? Het is wederom een gis. De prehistorische tijd zal ons nooit al zijn geheimen prijsgeven.

Ook in Molenaarsgraaf bleek weer dat het lage westen van ons land, waarbinnen de Rijnmond een speciale plaats inneemt, met zijn natte omstandigheden een waar eldorado voor de archeoloog is: hoewel er in ons land reeds een paar honderd grafheuvels uit de steentijd zijn onderzocht, is daarbij nog nooit een skelet aangetroffen. Steeds was de dode volledig vergaan. In het beste geval tekende zich nog een verkleuring, een lijksilhouet af en een enkele maal waren de emailkapsels der kiezen nog bewaard. Dat alles is een gevolg van de schrale, kalkloze zandgronden, waarop de heuvels steeds liggen. Onder water, in het lage westen zijn skeletten, slachtafval en zelfs hout voor duizenden jaren geconserveerd.



*Afb. 9. Onder grote jeugdige belangstelling meten de auteur en tekenaar Bogerd het 'graf van de visser' op. Achter de rug is de hak van hertegewei zichtbaar. De drie vishaakjes liggen voor de borst.*

### *Bronstijd en ijzertijd*

Na de nederzetting van Molenaarsgraaf en de andere soortgelijke, die in dezelfde tijd in gebruik waren, vangt wederom een periode aan, waarin de zee het land aantast. In de lage delen trekken de bewoners weer weg.



*Afb. 10. Schaal en bakje uit de ijzertijd in de Holy-polder bij Vlaardingen. Circa 600 v. Chr.*

Over de nu volgende periode willen wij niet zo uitweiden als wij hiervoor deden. In feite is over de bewoning van de nu aangebroken bronstijd in het Rijnmondgebied weinig bekend. Het lijkt erop alsof het lange tijd geen permanente bewoners heeft gekend. Of zijn de sporen daarvan in later tijden verdwenen?

Hoe het ook zij, wij kennen eerst bewoningssporen uit de ijzertijd. Op oude kreekruggen in het Westland werden kleine nederzettingen uit deze tijd gevonden. Het aardewerk (zoals steeds: in scherven) vormt hier wederom de gids voor de datering. Bij opgravingen zijn ook uit deze tijd de resten van huizen met vlechtwerkwanden blootgelegd en zware posten voor de dakconstructie. Er lijken twee perioden met bewoning te zijn geweest, gescheiden door een tijd van overstromingen. Wij willen echter niet wederom allerhande details opsommen, om herhaling te vermijden. Het is beter een uitvoeriger behandeling van deze periode voor de toekomst te bewaren.

De prehistorie was een periode waarin de mens zich ontwikkelde van jager tot boer. Wij verbaasden ons erover dat kleine groepen zich in de drassige woestijn van de Rijnmond konden handhaven, wegtrekkend in tijden van overstromingsgevaar en wateroverlast, doch daarna telkens weer terugkerend. Reeds in deze vroege tijden leerden de eerste Nederlanders in en tussen het water te leven en te werken. Het zou echter nog lang duren voor hij zelf kon gaan ingrijpen, kon deelnemen aan de strijd tussen land en zee.