



Universiteit
Leiden
The Netherlands

Midden-Delfland, den Hoorn, Harnaschpolder (Archeologische Kroniek Holland 2004)

Louwe Kooijmans, L.P.; Jongste, P.F.B.

Citation

Louwe Kooijmans, L. P., & Jongste, P. F. B. (2005). Midden-Delfland, den Hoorn, Harnaschpolder (Archeologische Kroniek Holland 2004). *Archeologische Kroniek Van Holland, 2004*, 103-106. Retrieved from <https://hdl.handle.net/1887/83220>

Version: Not Applicable (or Unknown)

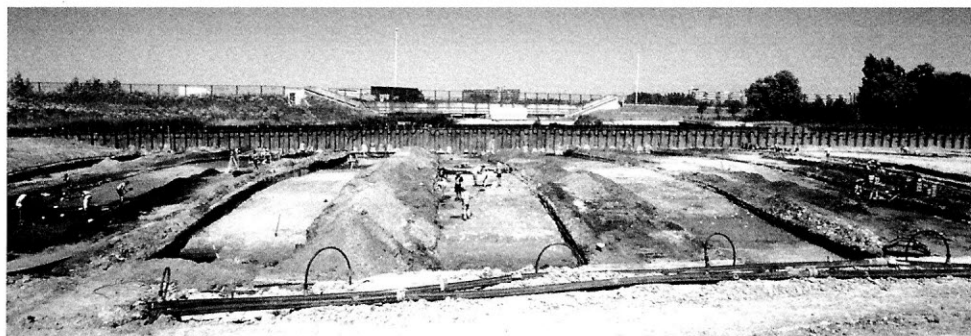
License: [Leiden University Non-exclusive license](#)

Downloaded from: <https://hdl.handle.net/1887/83220>

Note: To cite this publication please use the final published version (if applicable).

Midden-Delfland – Schipluiden * Harnaschpolder | Op het terrein van de nieuwe, grote afvalwaterzuiveringsinstallatie voor de Haagse Regio (AHR) werd in 2001 bij de verkenning door Archeologisch Adviesbureau RAAP op een diepte van 3 tot 4,5 m beneden N.A.P. een zandlichaam ontdekt, met daarop intensieve sporen van bewoning. Die werden op grond van een reeks C14-dateringen geplaatst in de periode 3800-3400 voor Chr. De locatie was dus vergelijkbaar met de sites Wateringen 4, Rijswijk en Ypenburg, die in de afgelopen tien jaar bij grondwerken in dezelfde regio te voorschijn kwamen. Omdat het terrein niet behouden kon blijven en het terech van grote waarde werd geacht, is het in de zomer van 2003 geheel opgegraven; de uitwerking volgde in 2004. Dit geschiedde in opdracht van het Hoogheemraadschap van Delfland, door Archol BV te Leiden, in samenwerking met de Faculteit der Archeologie van de Universiteit Leiden, het Groninger Instituut voor Archeologie, BIAX Consult te Zaandam en Archeobone te Leeuwarden. De opgraving werd uitgevoerd door een multidisciplinair team en met de inzet van grote aantallen studenten. Er is in totaal 5500 m² onderzocht (afb. 52). Zoals ook bij de andere sites bleek het in de Harnaschpolder te gaan om een laag duin, dat in dit geval evenwel in zijn totaliteit als woonplaats was gebruikt, waarbij ook de rand van het omringende moerasland als depositiezone was gebruikt. Door de afdekking met veen en kleiafzettingen was de site goed geconserveerd, maar toch was op het duinoppervlak het meeste vergankelijke materiaal vergaan en vergruisd. Bovendien was het topje van het duin over enkele decimeters verdwenen bij de vorming van de Gantel-afzettingen in de laatste eeuwen vóór de Romeinse Tijd. Bij die erosie was wel een flink deel van de cultuurlaag met vondsten verdwenen, maar het grondsporenvlak was gelukkig niet aangetaast.

Grondsporen en nederzettingsafval werden verspreid over het hele duin gevonden, het archeologisch materiaal echter vooral in een lange strook van ca 20 m breedte langs de gehele (lange) zuidoostzijde. Door de holocene stratigrafie en de goede conserveringscondities in deze zone, is de informatiewaarde van de site groot. Er zijn zeer grote aantallen botten verzameld en grote aantallen ecologische monsters uitgezeefd. De stratigrafie maakte een nauwkeurige correlatie mogelijk met de landschapontwikkeling in de omgeving en vormde tevens de basis voor raming van de bewoningsduur en voor een beeld van de interne chronologie en de dynamiek van de woonplaats. Ondanks een groot aantal C14-dateringen zijn de periode van bewoning en de bewoningsduur niet erg nauwkeurig te bepalen. Dat heeft te maken met de sterke wiggles in de kallibratiecurve, juist in de betreffende periode en met de



Afb. 52. Midden-Delfland – Schipluiden * Harnaschpolder. Overzicht van de opgraving.

afwijkende dateringen van het menselijk skeletmateriaal en de aankoeksels op het aardewerk. We kunnen stellen dat de bewoning plaatsvond binnen de periode 3700-3400 voor Chr. en waarschijnlijk maar gedurende een deel van dit interval. Er zijn vier fasen onderscheiden en er is op basis van het voorkomen van het vondstmateriaal in de stratigrafie vastgesteld dat in elke fase het hele duin in gebruik was.

Cultureel gezien behoort de site tot de Hazendonk 3-groep, dat wil zeggen dat het aardewerk uitsluitend tot die groep behoort. Het gaat om tonvormige, met steen- of schelpgruis verschaalde potten, waarvan het oppervlak vaak met vingertop- of spatelindrukken is versierd. Voor de vuurstenen werktuigen maakte men vooral gebruik van rolstenen, die oorspronkelijk afkomstig moeten zijn uit de omgeving van Boulogne-sur-Mer, maar die hoogstwaarschijnlijk door zeestromingen langs de kust noordwaarts zijn verplaatst, mogelijk zelfs tot de nabije kuststrook. Daarnaast werden bijlen van diverse Belgische vuursteensoorten aangevoerd en na breuk als grondstof gebruikt voor de afslagindustrie. Typologisch zijn de artefacten (spitsen, krabbers, boren) nauw verwant aan die van de Michelsberg-cultuur. Bijzonder zijn de talrijke vuurslagen. Het steenmateriaal omvat maal-, slijp- en klopstenen, waarvoor de grondstof waarschijnlijk uit Midden-Limburg is aangevoerd. Een opmerkelijke categorie vormen de kralen, met name die van git, waarvan alle productiestadia zijn vertegenwoordigd. Dit git zou op het strand kunnen zijn verzameld. Dat geldt niet voor de fragmenten van pyrietknollen, waarvoor een zuidelijke herkomst (Ardennen?) de meest plausibele optie is. Al met al gaat het dus om een lokale gemeenschap met zuidelijke verbandingen.

Er is een bescheiden assortiment werktuigen van been en gewei gevonden, waarbij de toepassing van de zogenaamde 'groove-and-splinter-techniek' voor het opdelen van geweastangen in het oog springt. Daarbij worden twee parallelle groeven in het gewei gekerfd, waarna de tussenliggende spaan eruit kan worden gewipt. Het is een techniek die altijd als 'typisch mesolithisch' is opgevat. Deze is dus óf opnieuw 'uitgevonden', óf nog veel langer doorgegeven. Spectaculair is een reeks houten artefacten, waaronder tenminste zes bijlstelen, twee grote peddels, een fragment van een boog en een aantal intrigerende, functioneel moeilijk te benoemen objecten. Het feit dat voor de bijlstelen uitsluitend lokaal hout ge-



Afb. 53. Midden-Delfland – Schipluiden * Harnaschpolder. Gecoupeerde hut.

bruikt is, wijst erop dat het leven van de mensen sterk aan de streek was gebonden. Uniek zijn twee kleine stukken van fijn weefsel, vervaardigd uit dunne bastvezels.

De gemeenschap heeft vooral geleefd van de veeteelt, waarvoor de omringde voormalige kweldervlakte voortreffelijk geschikt was. Naast runderen hield men varkens, maar resten van schaaap of geit zijn niet aangetroffen. Veeteelt was evenwel niet de enige pijler van het bestaan. De jacht op edelhart en wild zwijn dekte een aanzienlijk deel van de vleesbehoefte, in de orde van 40%. Verder werden er pelsdieren gejaagd (otter, bever, marter) en werd voor het eerst in de Nederlandse Prehistorie de lynx aangetoond. Er wordt aangenomen dat het dier niet in de regio voorkwam en dat de betreffende skeletelementen (kiezen) in de vorm van een pels van elders zijn aangevoerd. Een andere bijzonderheid is de constatering dat honden niet werden gegeten, dat soms wel hun schedel werd ingeslagen en dat hun kadavers in een groot aantal gevallen in de afvalzone werden gedumpt.

Het gedetailleerde botanische onderzoek wees uit dat de bewoners ter plaatse graan hebben verbouwd. Cruciaal in de argumentatie is het systematisch voorkomen van kaf van naakte gerst, een afvalsoort dat alleen dicht bij de productieplaats is te verwachten. In het begin was het landschap nog enigszins brak, maar het veranderde in de loop van de bewoning grotendeels in een rietmoeras. De velden moeten op de omringende kwelders hebben gelegen, gezien de gevonden onkruiden, maar mogelijk ook op de duintjes. Het landschap in de directe omgeving moet zeer open zijn geweest met slechts hier en daar wat struiken, maar geen bomen van enig formaat. Het gaat daarbij om *Prunus*-achtigen, appelachtigen en de jeneverbes. Meer naar het oosten zal een moerasbos met voornamelijk elzen hebben gegroeid.

Over het gehele oppervlak van het duin zijn grondsporen (afb. 53) gevonden: vele duizenden paalsporen, honderden kuilen en een aantal menselijke begravingen. De zwaardere paalsporen clusteren op het hoogste deel, de kruin van het duin. Er zijn geen hut- of huisplattegronden te onderscheiden, maar wel kon worden geconcludeerd dat het hoogstwaarschijnlijk gaat om drie erven, waarop vele malen (tot elf keer) kleine rechthoekige huisjes moeten zijn gebouwd. In een gevorderde fase van de bewoning is rond het gehele duin een hek opgericht, bestaande uit een dubbele rij paaltjes van de lokaal beschikbare houtsoorten, inclusief els. Wij nemen aan dat het hek bedoeld was om het vee buiten te sluiten en de erven met eventuele moestuinen af te scherm. Het hek is vervolgens tweemaal (gedeeltelijk) vernieuwd. Een dergelijke grootschalige inrichting van de woonplaats is een spectaculair nieuw gegeven voor dit stadium van het Neolithicum.

Aan de noordzijde en langs de voet van het duin werden, met name in de vroege fasen, vele tientallen kuilen gegraven, die zijn geïnterpreteerd als 'waterkuilen', bedoeld voor het aftappen van zoet water uit het duinlichaam in tijden van een zoute influx. Dergelijke kortstondige 'onbeschoede waterputten' zijn ook op de andere, genoemde locaties vastgesteld. Zij vormen een bijzonder kenmerk van deze sites. Enkele tientallen kleine 'brandkuiltjes' vormen – naast de *groove-and-splinter*-technologie – een tweede verschijnsel dat in een context zó lang ná het Mesolithicum niet meer werd verwacht.

De graven (afb. 54) tenslotte sluiten goed aan bij de traditie van deze tijd, die zo fraai in het grafveld van Ypenburg is gedocumenteerd. Het gaat om zes graven, waarvan één een dubbelgraf is. In de graven waren vijf volwassen mannen bijgezet en twee kinderen, van twee en



Afb. 54. Midden-Delfland –
Schipluiden * Harnaschpolder.
Vrijgelegde grafkuil met gehurkt
skelet.

acht jaar oud. Eén van de volwassen mannen had als bijgift een pyrietknolletje met een aantal vuurslagen meegekregen; zij waren in zijn rechterhand, voor het gezicht gelegd. Een dergelijke betekenisvolle bijgift is uniek voor deze tijd. Ook tussen het afval werden nog menselijke resten gevonden, van minimaal zeven individuen, waaronder twee zeker mannelijke. Deze doden kunnen nooit alle bewoners van de nederzetting vertegenwoordigen, als we tenminste uitgaan van drie huishoudens en een periode van ca twee eeuwen. Het is mogelijk dat er elders (op een ander duin?) een grafveld heeft gelegen. Het is opmerkelijk dat er geen vrouwen, maar wel kinderen zijn vastgesteld. Dit kan het gevolg zijn van een *gender*-verschil in dodenbehandeling. Alle beschikbare gegevens – het gebruikssporenonderzoek, de artefactenspectra en de archeozoologische en botanische seizoensindicaties – wijzen er namelijk op dat we met een vaste woonplaats van complete huishoudens te maken hebben.

Door het grootschalige onderzoek te Schipluiden is het karakter van een middenneolithische gemeenschap nu in veel details bekend. De betekenis hiervan reikt tot v \acute{e} r buiten onze landsgrenzen.