



Universiteit  
Leiden  
The Netherlands

## The VL-pot van Kootwijk en enkele andere potdeposities uit de tweede helft van het vierde millennium v.Chr.

Louwe Kooijmans, L.P.; Ridder T. de

### Citation

Louwe Kooijmans, L. P. (2010). The VL-pot van Kootwijk en enkele andere potdeposities uit de tweede helft van het vierde millennium v.Chr. In *Vlaardingencultuur*. Vlaardingen: Archeologische Werkgemeenschap Nederland. Retrieved from <https://hdl.handle.net/1887/83209>

Version: Publisher's Version  
License: [Leiden University Non-exclusive license](#)  
Downloaded from: <https://hdl.handle.net/1887/83209>

**Note:** To cite this publication please use the final published version (if applicable).



## De VL-pot van Kootwijk en enkele andere potdeposities uit de tweede helft van het vierde millennium v. Chr.

*Leendert P. Louwe Kooijmans*

### **Samenvatting**

Bij de opgraving van een middeleeuwse nederzetting bij Kootwijk zijn in 1972 bij toeval de resten van een pot ontdekt, die aan een vroege fase van de Vlaardingengroep kan worden toegeschreven, met een indirecte absolute datering tussen 3450 en 3100 cal BC. De pot symboliseert het einde van een lang neolithisatietraject met overwegend zuid-contacten, dat al rond 5000 cal BC is begonnen en gedocumenteerd is door schaarse toevalsvondsten van aardewerk, bijlen en klingartefacten. Hij vertegenwoordigt een periode, waarin de Veluwe tijdelijk binnen een noordelijke culturele invloedssfeer (TRB)

komt te liggen. Minstens zo interessant is de interpretatie van de pot als een intentionele pot-depositie, passend in een neolithische traditie die hetzelfde tijdtraject omvat en ook nog in later tijd (potbekers) is te vervolgen.

### **Inleiding**

Regelmatig worden bij grootschalige opgravingen sporen aangetroffen uit een geheel andere periode, dan die waarop het onderzoek was gericht. Het grote voordeel van een vondst onder dergelijke omstandigheden is, dat voor een wijde ruimte rond de vondstlocatie is vastgesteld dat die voor de bewuste periode



archeologisch geheel leeg was en het echt om een object *in the middle of nowhere* gaat, zonder sporen van activiteiten in de naaste omgeving. Voor de interpretatie is dat een gunstige conditie. De Vlaardingepot uit Kootwijk is hiervan een goed voorbeeld. Dergelijke vondsten geven ons de indruk dat er veel meer aan kleinschalige verschijnselen in de bodem verborgen zit, dan wij bevroeden, verschijnselen die onder de categorie *off-site* vallen en die activiteiten weerspiegelen in het vrije veld.

De pot had mij al sedert de eerste bekendmaking geïntrigeerd, maar van een kenismaking met het origineel was het nooit gekomen, totdat dit onlangs noodzakelijk werd voor een overzicht over depositierituelen in het Neolithicum dat ik wilde maken in het kader van het 'Oogst van Malta'-programma *'From forager to farmer'*. Dank zij de hulp van André Numan, Anthonie Heidinga en Elly van der Velde is het gelukt om de bewuste vondst weer op tafel te krijgen, met hetgeen er over de vondstomstandigheden bekend is.

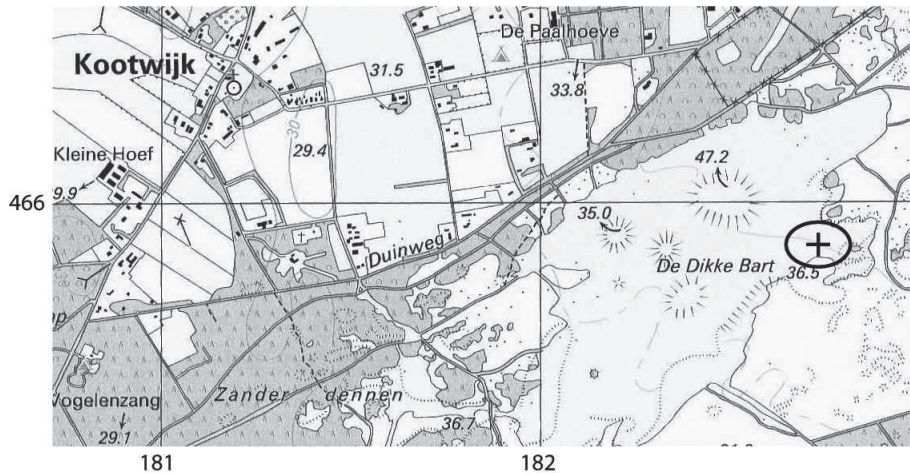
#### De vondst (afb. 1)

Tussen 1971 en 1974 vond in de stuifzanden ten oosten en ten zuiden van het gehucht Kootwijk door het Amsterdamse

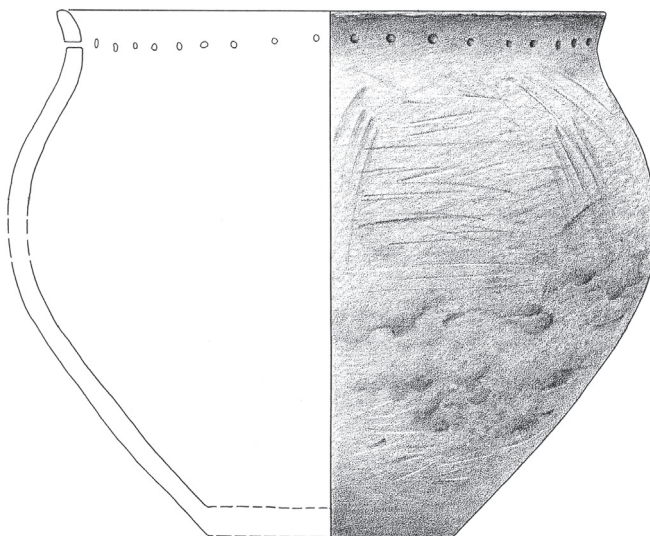
Instituut voor Prae- en Protohistorie en onder leiding van Anthonie Heidinga een grootschalig opgravingsonderzoek plaats van de daar gelegen nederzettingen uit de 8e-10e eeuw, met als belangrijkste Kootwijk2. De pot, of beter de resten daarvan, werd gevonden op 7 september 1972 in 'spoor 99', in werkput 21 en in 'wijk 3' in het centrum van de nederzetting. Bij nader inzien bleek er echter geen sprake te zijn van een grondspoor, maar slechts van een concentratie scherven. Zij kregen de vondstnummers V-1322 en V-1354. De kleine scherven werden voor een deel samengevoegd tot grotere fragmenten en daarbij bleek het inderdaad om de resten van één pot te gaan, waarvan een deel waarschijnlijk door natuurlijke verstoringen in de loop der tijd verloren was gegaan. Jan Albert Bakker (pers. med.) liet er door wijlen de heer W.J. Manssen een reconstructietekening van maken en determineerde de pot als behorend tot de Vlaardingencultuur. Heidinga vermeldt de vondst in zijn proefschrift dan ook als 'pot Vlaardingencultuur'.<sup>1</sup> De tekening werd helaas pas na het schrijven van dit artikel (in Groningen!) teruggevonden, toen de schrijver reeds een nieuwe had gemaakt. Gelukkig komen beide, onafhankelijke reconstructies in maatvoering en vorm goed overeen.<sup>2</sup> Door Manssen is alleen de rand minder uitstaand en de

*Afb. 1  
Selectie van  
scherfen van de  
Vlaardingepot  
van Kootwijk,  
foto's auteur.*

Afb. 2  
Uitsnede van de topografische kaart 1:25.000 met de locatie van de middeleeuwse nederzetting 'Kootwijk-2' (ellips) en de vindplaats van de VL-pot (+).



Afb. 3  
Reconstructie van de Vlaardingenpot van Kootwijk, schaal 1:3 tekening Erick van Driel, Faculteit der Archeologie, Leiden. buikdiameter 26 cm, randidiameter 22 cm



buik daardoor boller getekend. De scherven worden bewaard in Museum Nairac in Barneveld, waar het grootste randfragment deel uitmaakt van de permanente expositie. Wetenschappelijk gezien leidde de pot verder een betrekkelijk opvallend bestaan.

#### De locatie (afb. 2)

De nederzetting Kootwijk-2 was gelegen in het noordelijke deel van het Kootwijker Zand.<sup>3</sup> Centrumcoördinaat van de site en daarmee ook de locatie van de pot is 182.70 – 465.90. De plaats ligt in het relatief vlakke dekzandgebied met hoogtes rond de 35 m, direct ten westen van de

grote stuwwal van de oostelijke Veluwe. Heidinga betoogt dat zowel de middeleeuwse bewoners als die uit het Neolithicum waarschijnlijk werden aangetrokken door het naast elkaar voorkomen van relatief rijke bodems op gestuwde afzettingen ten noorden van de site en schralere dekzandgronden ten zuiden daarvan.<sup>4</sup> Deze gestuwde afzettingen, behorend tot de 'stuwwal van Kootwijk', bevinden zich in de ondergrond en zijn niet in het reliëf zichtbaar. Gezien de interpretatie van de vondst is het overigens de vraag of we wel van 'bewoning' mogen spreken.

#### Beschrijving (afb. 3)

Alle kenmerken van de scherven wijzen er inderdaad op dat het één pot betreft. Er zijn met name grote stukken van de rand, maar ook twee delen van de onderzijde van de pot: één wandstuk met bodemaanzet en één grotere scherf, die het profiel bestrijkt van de buikronding tot even boven de voet. De bodem zelf ontbreekt. Er is ongeveer 50 cm van de rand in scherven aanwezig, dat wil zeggen ongeveer 70%, en naar schatting circa 30% van de gehele pot.

Met uitzondering van enkele (circa 2) cm van de buikronding is het hele profiel in de scherven gedocumenteerd. Door de afmetingen van de randfragmenten zijn de binnendiameter van de hals en de buitendiameter van de buik vrij nauwkeurig te bepalen. Ook de stand van de scherven

is goed bepaald. De hoogte van de pot is ongeveer 21 cm geweest (het hiaat in het profiel maakt een exacte bepaling niet mogelijk), de buikdiameter was circa 26 cm, de randdiameter 22 cm. Voor al deze maten geldt een foutenmarge van 1 à 2 cm. Door het ontbreken van de bodem moest de diameter daarvan afgeleid worden uit de grote wandscherf met bodemaanzet, hetgeen geen nauwkeuriger uitkomst gaf dan een diameter van 4 à 6 cm.

De pot is spaarzaam verschaald gemaard met matig grof (3-4 mm) gebroken witte kwarts en lijkt op basis van het breukpatroon uit rollen te zijn opgebouwd, maar duidelijke rolaanzetten zijn niet zichtbaar. De pot is zorgvuldig vormgegeven: de wanddikte is uniform 7-8 mm, de (waarschijnlijk) vlakke bodem was bij de wandaanzet 12 mm dik. De buitenzijde is gepolijst en ook de binnenzijde is met zorg glad afgewerkt. Wel zijn de verschalingsdelen nog aan het oppervlak zichtbaar, maar zij steken daar niet buiten uit. Aan de buitenzijde is de pot rossig bruin van kleur en dus oxiderend gebakken, aan de binnenzijde grauw en dus reducerend gebakken: waarschijnlijk was hij op de kop in een open vuur geplaatst.

Uit de scherven is af te leiden dat de pot zeer regelmatig van vorm is geweest, met een S-vormig profiel, een buikroning boven het midden van de hoogte, een lage, ingesnoerde hals en een iets naar buiten gebogen korte rand. Ongeveer 1 cm onder de rand zijn op onderlinge afstand van 2,2 - 1,5 cm gaatjes aangebracht met een doorsnede van 2 mm. Daarbij is de gehele potwand doorboord. Van de uitgedrukte klei zijn alle sporen bij de afwerking van de pot uitgewist.

### Interpretatie: een doelbewuste depositie?

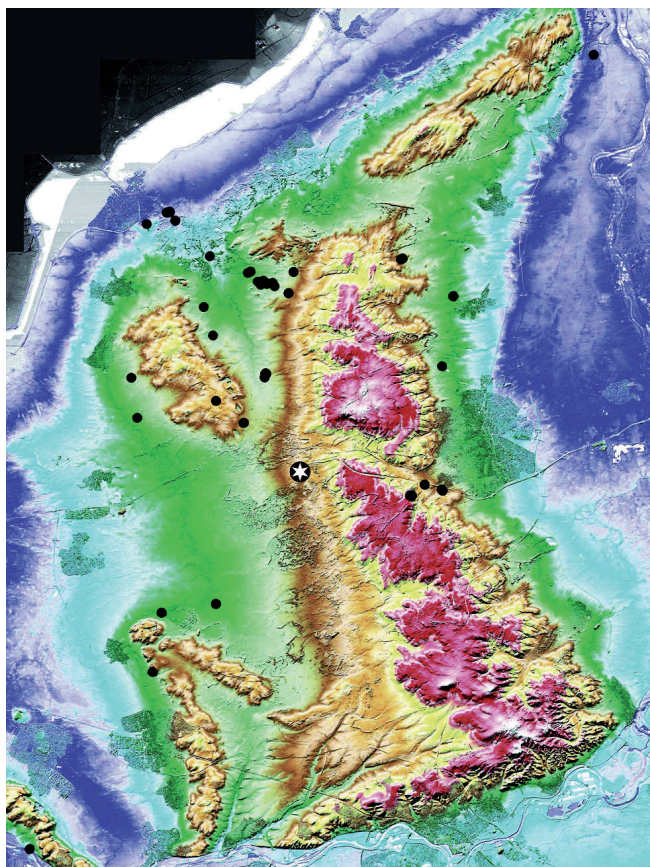
Bij het onderzoek te Kootwijk, de opgravingen in 1971-1974 en de na-onderzoekten tot in 1981 werden enkele andere neolithische vondsten gedaan – een halve potbeker en fragmenten van een golf-randbeker (EGK) en van een klokbeker – maar binnen de 3 ha grote opgraving

van Kootwijk-2 werd alleen een TRB?-pijlsplits gevonden.<sup>5</sup> Zo maar, midden in een landschap, dat nu verborgen ligt onder de stuifzanden, is een pot achtergelaten, waarschijnlijk begraven, omdat er anders helemaal niets van zou zijn overgebleven. De rand is grotendeels bewaard, maar de bodem ontbreekt. Dat is een kenmerkend patroon voor potten die ooit op de kop ingegraven zijn, zoals potbekers,<sup>6</sup> en ik veronderstel dan ook dat dit bij de pot van Kootwijk het geval is geweest. De oververtegenwoordiging van randscherven kan moeilijk het gevolg zijn geweest van selectief verzamelen, omdat daarvan bij een opgraving geen sprake is. Een alternatieve interpretatie zou die van een grafgift kunnen zijn uit een verder volledig uitgewist graf. Dat is een plausibele optie voor artefacten die we inderdaad uit goed gedocumenteerde grafcontext kennen, zoals bijlen, hamerbijlen, klingdolken en bekers uit de bekerperiode, maar voor de Vlaardingen-groep ontbreekt dat referentiekader. Ook de hierna genoemde parallellen passen veel beter in een niet aan graven gebonden depositiepatroon, maar voor we de gedachten laten gaan over de inpassing van dit verschijnsel in een bredere context, moeten we ons eerst richten op meer triviale zaken zoals de culturele toewijzing en de datering.

### Culturele toewijzing

Het S-profiel, de aanwijzingen voor een vlakke bodem en vooral de rij randperforaties wijzen onmiskenbaar op de Vlaardingen-groep, geheel conform de eerder genoemde beoordeling van Bakker. De betrekkelijk geringe wanddikte, de zorgvuldige vormgeving en de mogelijke rol-opbouw zijn daarvoor echter nogal ongebruikelijk. Goed vergelijkbare, even grote en grotere potten kennen we uit Voor-schoten-Boschgeest, fase 1 en van de Hazendonk, fase VL-1b.<sup>7</sup> Bij de pot van Kootwijk zijn de doorboringen iets lager – in de halsroning – aangebracht dan in de genoemde voorbeelden.

Vanwege de vindplaats midden op de Veluwe, buiten het bekende Vlaardingen-gebied en aan de rand van de verbreiding



Afb. 4  
AHN-hoogtemodel  
van de Veluwe met  
TRB-sites en de lo-  
catie van Kootwijk  
(ster). TRB-sites  
volgens ARCHIS,  
geselecteerd en  
gecontroleerd. Met  
dank aan Quen-  
tin Bourgeois.  
© hoogtemodel:  
www.ahn.nl.

van de gelijktijdige Trechterbekercultuur (TRB, afb. 4) staat echter ook de eventuele relatie daarmee ter discussie. Wat de vorm betreft is dat zeker niet het geval: dergelijke rondbuikige potten komen in de TRB niet voor. Verder is het aardewerk van de Trechterbekercultuur over het algemeen verschaald met fijn vergruisde graniet, maar bij een enkel trechterbekercomplex op de Veluwe is kwartsverschraling toegepast, namelijk in het nederzettingmateriaal uit de vroege Havelte-fase van het Beekhuizer Zand bij Harderwijk.<sup>8</sup> De potten van de even oude vlakgraven in de omgeving daarvan zijn eveneens met gebroken kwarts verschaald.<sup>9</sup> Het uitzonderlijke gebruik van kwarts is niet te verklaren door het ontbreken van graniet in de omgeving, en is wel in verband gebracht met contacten met de Vlaardingen-traditie.<sup>10</sup> Het materiaal van het Beekhuizer Zand omvat ook

een serie onversierde potten met randperforaties en ook dat aspect kan aan Vlaardingen zijn ontleend.

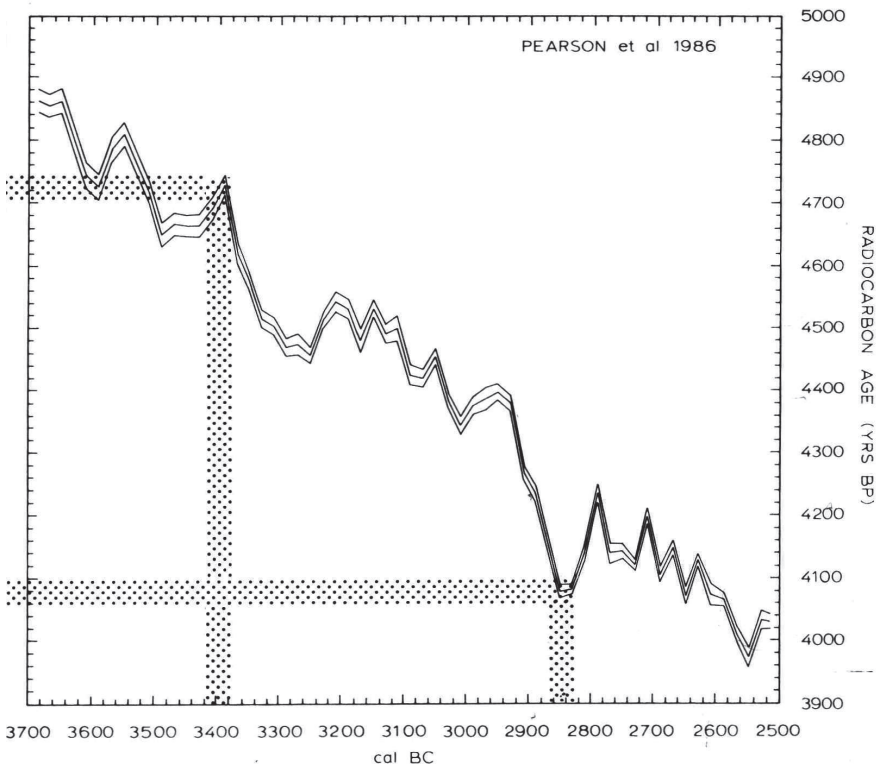
### Absolute datering

Voor een absolute datering van zo'n losse pot zijn we aangewezen op de typochronologie van het VL-aardewerk en dat is een weerbarstige materie door de beperkte vormvariatie en het ontbreken van versiering. Recentelijk heeft Sandra Beckerman gelukkig een gedetailleerde studie gemaakt op basis van de beschikbare min of meer complete potprofielen.<sup>11</sup> Zij onderscheidt vijf 'vormgroepen' (A-E), alle variaties op het thema 'S-profiel'. De Hazendonk-stratigrafie laat zien dat sommige vormen chronologische betekenis hebben: het relatief wijde, hooghalzige type A is vroeg (VL-1a) en de slanke beker-vorm type E is laat (VL-2b). Onze bolle pot behoort tot type B, dat uitsluitend in VL-1b voorkomt. Op typologische gronden is er geen reden om een aparte fase VL-1c te onderscheiden, zoals Lanting & Van der Plicht<sup>12</sup> op grond van de <sup>14</sup>C-dateringen voorstellen, en evenmin om VL-2 in tweeën te delen op basis van het al of niet voorkomen van bekeraardewerk, zoals al heel vroeg door Glasbergen *et al.*<sup>13</sup> werd voorgesteld op basis van de stratigrafie van Voorschoten-Boschgeest. Beckerman komt zo tot een indeling in drie fasen: vroeg (= VL-1a), midden (= VL-1b) en laat (= VL-2).<sup>14</sup> De grenzen daartussen zijn betrekkelijk onscherp omdat er geen sprake is van echte 'gidskenmerken'. Naast de potvorm hebben ook de randperforaties en kwartsverschraling chronologische betekenis: in de late fase komen beide maar weinig voor. Dat er fijnere sequentie van vondstcomplexen mogelijk is op basis van <sup>14</sup>C-dateringen en stratigrafie, en de verhouding en tussen de verschillende aardewerk-kenmerken, is een andere kwestie.

De absolute datering van deze fasen wordt vooral bemoeilijkt door de sterke fluctuaties (*wiggles*) in de <sup>14</sup>C-calibratiecurve in de betreffende periode (afb. 5). Een ondergrens voor de absolute datering van de pot van Kootwijk vormt het einde van de vroege fase. Het begin van die fase

kunnen we ophangen aan de einddateringen van de Hazendonk-sites Schipluiden en Ypenburg, respectievelijk circa 3400 en ca. 3450.<sup>15</sup> Op beide sites komt bij het aardewerk een enkele vorm voor die typologisch niet past in het Hazendonk-repertoire, maar wel bij vormgroep A van het Vlaardingen-aardewerk. In Schipluiden zijn dat een randscherf van een pot met hoge, uitstaande hoge rand en een kleine, vlakke bodem met uitgeknepen voet,<sup>16</sup> in Ypenburg twee randscherven met hoge, uitstaande rand, waarvan één met een rij kleine indrukken (half uitgevoerde perforaties) onder de rand.<sup>17</sup> Het materiaal toegewezen aan de fase 'Vlaardingen-1a' van de Hazendonk is niet direct <sup>14</sup>C-gedateerd, maar bevindt zich in een, mogelijk vrij snel gevormde, humeuze kleiafzetting tussen de complexen 'Hazendonk 3' en 'Vlaardingen-1b', die beide goed gedateerd zijn, respectievelijk in de perioden 3700-3500 en 3400-3000 cal BC. Op basis van deze gegevens zal de pot van Kootwijk niet ouder zijn dan 3300 cal BC.

Een bovengrens voor de datering kunnen we ontleen aan Hekelingen-III. Daar zijn stratigrafisch drie perioden van bewoning te onderscheiden, die resp. rond 2900, 2800 en 2700 cal BC zijn gedateerd. Periode 1 bezit nog alle kenmerken van de 'midden-fase', periode 3 behoort tot de late fase. Dat wordt ook weerspiegeld in de verandering van potvormen: alleen in periode 1 komt het vormtype D voor.<sup>18</sup> De dateringen van Voorschoten-Boschgeest vormen bij dit alles een probleem. Het zeer geringe verschil tussen de <sup>14</sup>C-dateringen van de verschillende niveaus is namelijk niet in overeenstemming met de markante typologische verschillen in het aardewerk. De dateringen van de onderste lagen zijn duidelijk te jong in vergelijking met Hazendonk en Hekelingen-III.<sup>19</sup> Al met al moet de pot van Kootwijk stammen uit de periode 3300-2900 cal BC, een scherpere datering is helaas niet mogelijk. Er zijn wel enkele overwegingen om eerder aan het eind dan aan het begin van deze periode te denken. Ten



Afb. 5  
Calibratiecurve  
voor het traject  
5000-3900 BP,  
met de begin- en  
einddateringen  
voor de Neder-  
landse TRB, naar  
Brindley 1986.

eerste is het een weinig algemene vorm in het repertoire, ook op de Hazendonk, wat kan wijzen op een beperkt tijdtraject. Hekelingen-III, periode I, toont een relatief laat voorkomen aan en op grond van de continuïteit van bewoning zou dat ook voor Voorschoten kunnen gelden.

### Relatie tot TRB: chronologisch en cultuurgeografisch

Brindley dateert de TRB-westgroep tussen 3400 en 2850 cal BC.<sup>20</sup> Lanting & Van der Plicht voeren argumenten aan voor een iets langer doorlopen en een later begin van de Enkelgrafcultuur, omstreeks 2800, maar wij zijn hier vooral geïnteresseerd in het begin.<sup>21</sup> Op de Veluwe is TRB met name in het noorden gedocumenteerd: Uddelermeer, Harderwijk, Elspeet, Niersen, Ugchelen (afb. 4). Beide laatste sites liggen niet meer dan 10 km ten oosten van Kootwijk, het Uddelermeer slechts 8 km noordelijk.<sup>22</sup> Dank zij het vormenrijke en gedetailleerd versierde aardewerk is de TRB – in tegenstelling tot het weerbarstige Vlaardingenaardewerk – wél typochronologisch fijn in te delen: Bakker onderscheidde zeven fasen (A-G), Brindley op basis van iets andere criteria eveneens zeven ‘horizonten’ (1-7).<sup>23</sup> Voor zover gedateerd, behoren alle Veluwe sites thuis in fase E/5, met uitzondering van de nederzetting Elspeet (fase B/C).<sup>24</sup>

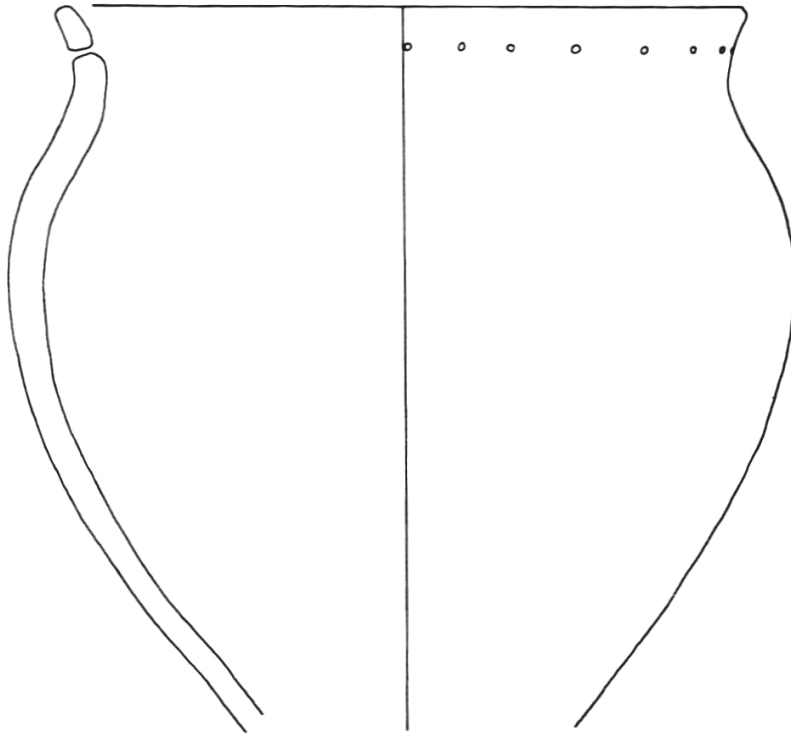
Is de pot van Kootwijk gelijktijdig met deze TRB-sites en dus van het naast elkaar voorkomen van VL en TRB? De eerder genoemde *wiggles* in de calibratiecurve gelden natuurlijk ook voor de TRB. Dat probleem wordt door Brindley omzeild door interpolatie tussen de beide ‘sluitjaren’ (3400 en 2850) in combinatie met een schatting van de duur van elk van haar horizonten. Fase E/5 wordt zo ruwweg gedateerd tussen 3050 en 2950 cal BC en dat valt samen met het jongere deel van de hierboven voorgestelde datering van de pot van Kootwijk, tussen 3300 en 2900. Het oudere deel valt samen met de datering van de vroegste TRB in Midden-Nederland (Elspeet en Laren N.-H.). De pot van Kootwijk lijkt er op te wijzen dat

het centrale en zuidelijke deel van de Veluwe ten minste tot aan fase E/5 niet binnen de invloedssfeer van de TRB viel, maar binnen die van de Vlaardingengroep.

Het patroon is evenwel iets complexer: er was sprake van regelmatige, de cultuurgrenzen overschrijdende interactie. Verder zuidelijk zijn twee trechterbekers met *Bauchfransen*-versiering gevonden in Rhenen en een geïsoleerde, heel vroeg te dateren beker op 't Klumke bij Oosterhout, ten noorden van Nijmegen (zie ook hierna).<sup>25</sup> Incidentele TRB-scherven in VL-context op de Hazendonk (fase VL-1b) en Hellevoetsluis, laten zien dat de contacten nog veel verder reikten.<sup>26</sup> Dat blijkt ook uit de verbreiding van de noordelijke knophamerbijlen in het zuiden. Omgekeerd bereikten de zuidelijke Buren-bijlen en bijlen uit Lousberg-vuursteen de trechterbekergemeenschappen in het noorden.<sup>27</sup> Welke vorm(en) die contacten (kunnen) hebben gehad, laten we hier even buiten beschouwing.

### De neolithisatie van de Veluwe

Wij zijn al sedert de vroege jaren van Holwerda zó vertrouwd met de noordelijke Trechterbekercultuur als het vroegste Neolithicum op de Veluwe, dat we er aan moeten wennen dat daar een heel traject van neolithisatie vanuit het zuiden aan vooraf is gegaan, waarvan de pot van Kootwijk min of meer de afsluiting vormt. Dat traject begint met de vondsten van Ede-Frankeneng en Ede-Rietveld.<sup>28</sup> De eerste omvat een aan La Hogue-terwante ovoïde pot met zogenaamde *Winkelband*-versiering in de vorm van *cannelures*, en fragmenten van een schaal met ingedrukte zonmotiefjes, die ontleend zijn aan de Late Bandkeramiek of de Blicquy-groep in de zuidelijke lösszone. De tweede is het fragment van een eenvoudige pot met een <sup>14</sup>C-datering rond 5000 cal BC, toe te schrijven aan het begin van de Swifterbant-traditie. Daarop volgt dan de welbekende import-horizont van verschillende bijtypen: een tweetal bandkeramische dissels en een zestal Rössener *Breitkeile* en tenminste één fragment van een zogenaamde *hohen durchlochte*



Afb. 6  
De Vlaardingen-  
pot van Berghem,  
schaal 1:3, naar  
Verwers & Beex  
1978.  
buikdiameter 31,5  
cm.

*Schuhleistenkeil* uit Nieuw-Millingen.<sup>29</sup> Die importen passen in een breed patroon dat de gehele Nederlands-Noord-Duitse laagvlakte omspant. Weer veel minder bekend is dat er een hele reeks van de grote, op gemijnde vuursteen vervaardigde artefacten, kenmerkend voor de hierop volgende periode Michelsberg-Hazendonk, in de loop van de 19e eeuw in de stuifzanden van de Veluwe is verzameld: Roekel, Weekrom, Otterlo.<sup>30</sup> Die laten zien dat dit gebied in die tijd tot het zuidelijke Neolithicum gerekend mag worden. De bovengenoemde verbreding van Buren-bijlen en bijlen uit Lousberg-vuursteen tonen de voortzetting van die zuidelijke netwerken in de Vlaardingentijd, met de pot van Kootwijk als bevestiging. Het is pas in de loop van de Trechterbekercultuur, meer dan vijftien eeuwen na de eerste neolithische contacten, dat daarvoor noordelijke relaties in de plaats komen.

#### Neolithische potdeposities

De pot van Kootwijk staat als doelbewuste potdepositie in het Midden-Neolithi-

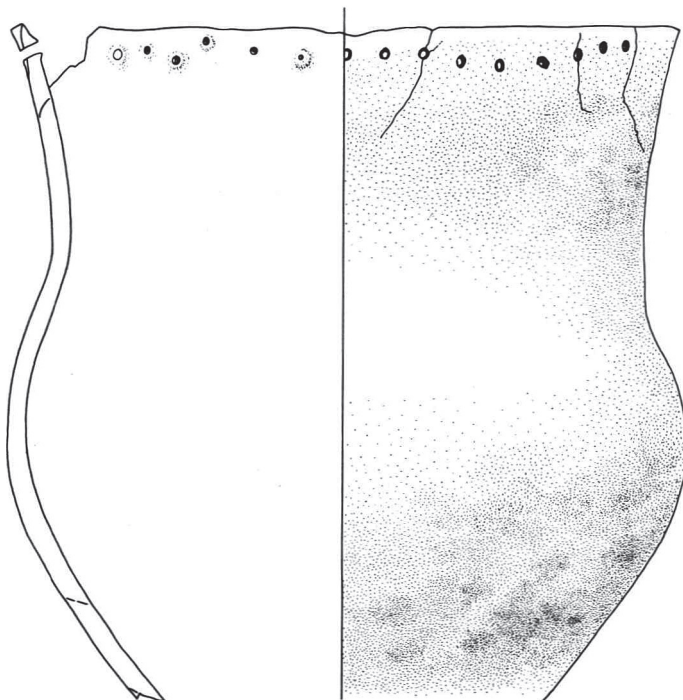
cum- B niet alleen. Er is een reeks van vergelijkbare of aanverwante vondsten uit dezelfde periode in de bredere omgeving, waarvan ik hier een aantal kort bespreek. Andere voorbeelden zijn te vinden in de bijdragen van Arts en Verhart aan deze bundel.

#### Berghem (afb. 6)

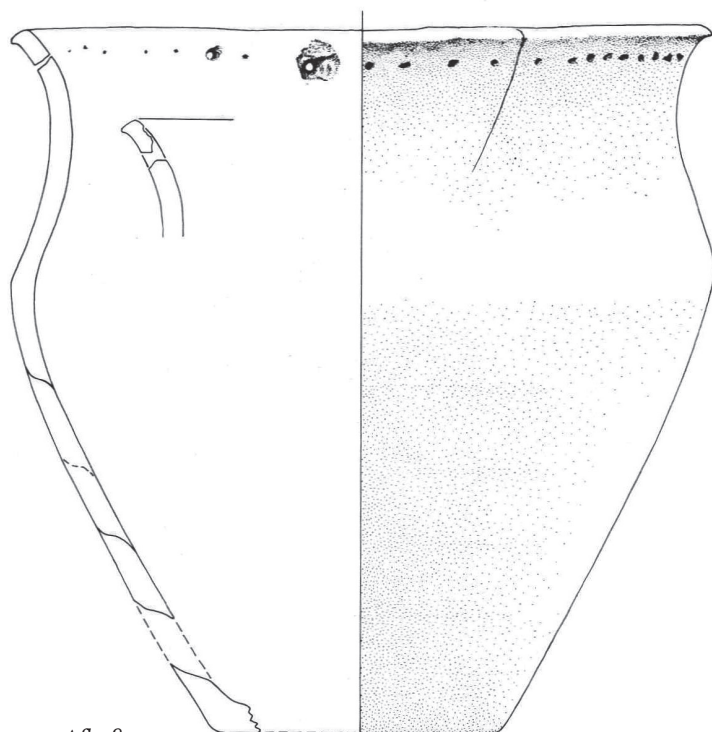
Een fraaie tegenhanger voor Kootwijk is een geïsoleerde pot uit Berghem bij Oss, gevonden omstreeks 1975 in een zandafgraving.<sup>31</sup> Het is een grotere uitvoering van de Kootwijkse pot, 31,5 cm in buikdiameter, met randperforaties bóven de halsroning en verschaald met gebroken kwarts.<sup>32</sup> Het ontbreken van de bodem is opmerkelijk en doet ook hier een kopstaande begraving vermoeden.

#### Neede (afb. 7)

In 1934 werd bij Neede, bij het uitgraven van een kelder, een pot gevonden die volgens mededeling op de kop was begraven.<sup>33</sup> Dit kan dan ook een verklaring zijn voor het ontbreken van de bodem. De pot heeft een S-profiel, met lage buikroning



Afb. 7  
Neede, incomplete pot, gevonden 1934, toegeschreven aan een vroege fase van de Vlaardingen-groep, schaal 1:3, naar Louwe Kooijmans 1976. (rand- en buikdiameter 27 cm.)



Afb. 8  
Hazendonk, fase VL1a-(b), schaal 1:3, naar Louwe Kooijmans 1976. (hoogte en randsdiameter 28,2 cm)

en een hoge, iets uitstaande hals, conform 'vormtype A' van Beckerman. Op grond daarvan, de rolbouw, kwartsverschraling en randperforaties past de pot het best in de vroege Vlaardingen-fase.

#### Hazendonk (afb. 8)

Bij de eerste campagne van de Hazendonk-opgraving, in 1974, werden de resten van een waarschijnlijk complete pot<sup>34</sup> aangetroffen onder het veen op de noordhelling van de donk, in een stratigrafische positie direct onder het VL-1b-niveau. Typologisch en technologisch past hij goed in VL-1a of begin -1b. Vergelijkbare min of meer complete potvondsten zijn er op de Hazendonk niet gedaan en deze pot lag apart buiten hoofdverspreiding van het VL-1a+b nederzettingmateriaal. Het is dus geen 'toevallig' complete pot tussen afval, waarvoor we op nederzettingsterreinen altijd beducht moeten zijn. Een interpretatie als doelbewuste depositie lijkt het meest plausibel, zeker in het licht van de andere hier besproken vondsten. In de lange, episodische gebruikstijd van de Hazendonk kan de pot heel goed één apart moment vertegenwoordigen tussen de fasen Hazendonk 3 en VL-1b in.

#### Groot-Linden – Kraaienberg (afb. 9)

Op de Kraaienberg bij Groot-Linden tekende zich bij een noodopgraving van een (deel van een) nederzettingsterrein van de Michelsberg-cultuur in 1977 een afgerond rechthoekige kuil af, die oorspronkelijk afmetingen gehad zal hebben van circa 80 x 150 cm.<sup>35</sup> Alleen de onderste 20 cm van de opvulling was bewaard en daarin bevond zich een flinke hoeveelheid aardewerk van een andere vorm en makelij dan het Michelsberg-aardewerk. Soortgelijk materiaal bevond zich niet in het opgegraven gebied. Het ging dus om een geïsoleerd verschijnsel binnen een waarnemingsgebied van circa ca 800 vierkante meter, dat echter voor een deel reeds was verstoord door ontgrondingswerkzaamheden. In het materiaal waren de resten te onderscheiden van ongeveer 15 potten, waarvan één vrijwel compleet en drie voor 20 à 50% bewaard, die een duidelijke verwantschap

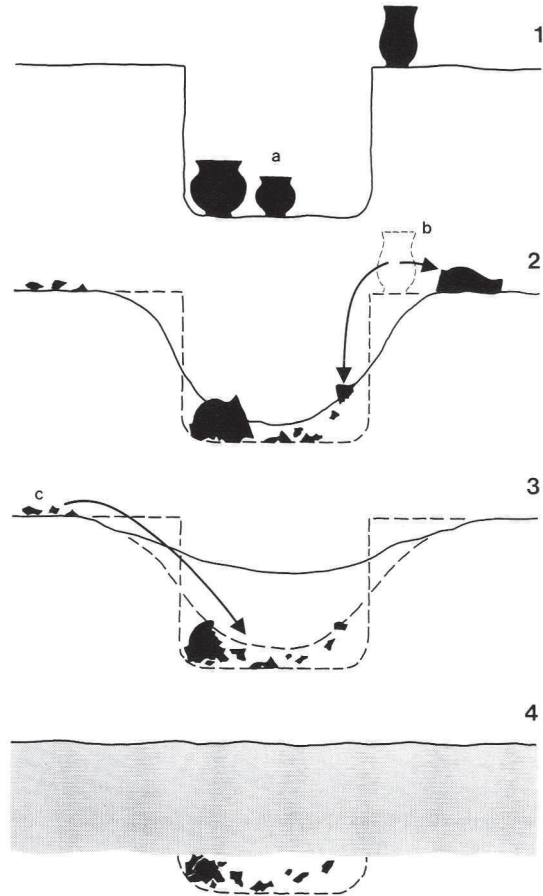
bezitten met de pot uit de grafkelder van Stein. Deze incompleetheid kan mede het gevolg zijn van de rigoureuze onthoofding van de kuilvulling, maar ook van het depositieproces. Het vondstcomplex is moeilijk te verklaren als ‘gewone’ nederzettingsskuil. Ten eerste kennen we die nauwelijks uit het zuidelijke Neolithicum (Modderman sprak van ‘niet-kuilgravende culturen’), ten tweede komen complete potten in zo’n context niet voor en ten derde ontbreekt elk ander afval, zoals vuursteen en natuursteen. Het complex is uiteindelijk geïnterpreteerd als de resten van potten die in en op de rand van de betreffende kuil waren geplaatst en zo zijn achtergelaten, waarna natuurlijke vervalprocessen hun werk hebben gedaan. Dat zal men intentioneel hebben gedaan, uit voor ons moeilijk te achterhalen motivatie, maar als zodanig is de vondst een bijzondere expressie van de praktijk van het depositieritueel. Een geheel ander aspect is, dat het materiaal van Stein door de vondst eindelijk een counterpart kreeg en daarmee een ‘verspreiding’, wat aanleiding was om een ‘Stein-groep’ voor te stellen als Limburgse tegenhanger van ‘Vlaardingen’.<sup>36</sup>

Verder zuidelijk zijn er op diverse plaatsen geïsoleerd potten uit het Midden-Neolithicum-B gevonden: in Meerveldhoven lag een pot op zijn zij in een kuil,<sup>37</sup> in Moergestel bevond zich een vergelijkbare pot in een kleine kuil, en in het Limburgse Maasdal zijn er de vondsten van Well-Aijen en Ittervoort.<sup>38</sup> De incomplete resten van de pot van Ittervoort lagen verspreid in een ronde kuil met een doorsnede van 1,1 m en een oorspronkelijke diepte van circa 80 cm in een gebied zonder verdere sporen met een doorsnede van zeker 25 m.<sup>39</sup> Het meest intrigerend is echter een pot die wél bij de vorige past wat betreft datering, locatie en context, maar culturele relaties heeft in een geheel andere richting. Het is de reeds genoemde trechterbeker van ‘t Klumke bij Oosterhout.

**Oosterhout – Klumke (afb. 10)**

De trechterbeker van ‘t Klumke werd gevonden als een geïsoleerde scherven-

concentratie aan de westrand van een (overdekte) zandhoogte waarop verder oostelijk een Hazendonk-nederzetting had gelegen, gezien de scherven van kenmerkend aardewerk die wijd verspreid werden gevonden.<sup>40</sup> Er was geen ingraving waarneembaar en de scherven lagen horizontaal in de grond, op basis waarvan werd geconcludeerd dat de beker op een voormalig oppervlak moet zijn achtergelaten. De betrekkelijk hoge ligging in het profiel wijst op een relatief jonge midden-neolithische ouderdom (ibid. 23), dat wil zeggen t.o.v. het Hazendonk-materiaal elders van de site. De beker is niet compleet maar kon wel in tekening worden gereconstrueerd.<sup>41</sup> Hij is zwak geprofileerd, 22,5 cm hoog met een buikdiameter van eveneens 22,5 cm. De buik is met verticale groeven (zogenaamde *Bauch-*



Afb. 9  
Groot Linden  
– Kraaienberg,  
reconstructie van  
het depositieproces  
van een rituele kuil  
van de Stein-groep,  
naar Louwe Kooij-  
mans & Verhart  
1990.

*fransen*) versierd en onder de rand zijn wijd gestelde kleine, ondiepe indrukken aangebracht. De rand is dun uitgetrokken, de bodem vlak en enigszins hol als gevolg van het droog- en bakproces. De wand is 9 mm dik en de verschraling bestaat uit kwartsgruis (bijzonder voor een trechterbeker!) met een gemiddelde grootte van 2 mm. Raemaekers stelt dat de beker de beste parallellen heeft in het gebied ten noorden van Nijmegen, en wel in de late fase van de Swifterbant-cultuur.<sup>42</sup> Het is echter een probleem dat we van die fase nog maar weinig weten. Met name door de holle bodem en de *Bauchfransen* past de beker echter niet meer bij 'Swifterbant', alleen de indrukken onder de rand heeft de beker gemeen met sommige Swifterbant-potten. Ik heb Jan Albert Bakker, de Nederlandse TRB-specialist, geconsulteerd en kan niet beter doen dan hem citeren: "die verticale groeflijntjes onder de rand zijn zeldzaam hier, zonet uniek. Qua grootte ... neigt hij naar de voorraadtrechterbekers, die slecht bekend zijn. Ik denk dat een datering in Deens Vroeg-Neolithicum-C / Midden-Neolithicum-I, d.w.z. bij ons Vroeg(st) Drouwen in aanmerking komt, al heb ik nauwelijks vergelijkingsmateriaal. Dat de bodem licht 'ingetrokken' (*eingezogen*) is, acht ik geen bezwaar". In absolute ouderdom betekent dit 3600-3400 cal BC. Vergelijkbare bekens, met *Bauchfransen* en eendere randversiering zijn wel algemeen op de welbekende site Hüde-I, in de oeverzone van de Dümmer, ten noorden van Osnabrück, maar dat is dan ook meteen de enige plaats ten westen van de Elbe, waar die vroege TRB-fase duidelijk vertegenwoordigd is.<sup>43</sup> De stratigrafie en chronologie van Hüde zijn echter nogal problematisch. Tussen overwegend Swifterbant-materiaal, lag daar aardewerk dat typologisch toe te wijzen is aan de periode van Bischheim (circa 4500 cal BC) tot en met TRB-Drouwen D (circa 3100 cal BC), dat alles haast onscheidbaar in een dikke cultuurlaag. Een lange reeks <sup>14</sup>C-dateringen bevestigt de grote tijdsdiepte (circa 5000-3200 cal BC).<sup>44</sup> Net als de pot van Kootwijk, plaatst de beker van Klumke ons voor een verras-

sing: een voor ons zeer vroege trechterbeker naast een Hazendonk-woonplaats, waarmee hij gelijktijdig kán zijn, maar hij zou ook heel goed iets jonger kunnen zijn en een afzonderlijk depositiemoment kunnen representeren.<sup>45</sup> Het is een uniek, vroeg noordelijk signaal in het uiterste westen van de Nederlands-Noordduitse Laagvlakte. Het laat zien dat er naast de zuidelijke contacten die leiden tot de ontwikkeling van de Hazendonk-groep, ook noordelijke contacten waren. Hier is het extra interessant dat het te Klumke om een intentionele depositie lijkt te gaan en dat depositie in het vrije veld, met name van potten in venen, een typische noordelijke traditie is, die daar met de vroege TRB begint. Geheel in de lijn van de betekenis die in Zuid-Scandinavië aan vergelijkbare deposities wordt gegeven, vatten wij deze Nederlandse potten ook op als afdekking of als container van offergaven aan hogere, aan de natuur toegeschreven machten of krachten: *the spirits of nature*.<sup>46</sup>

Het is nog niet duidelijk of de praktijk van doelbewuste depositie zijn wortels heeft in het Mesolithicum, of dat die zich pas in het begin van de Swifterbant-cultuur ontwikkelt, als vroeg aspect van het neolithiseringsproces. In elk geval tekent de depositiepraktijk zich vanaf die tijd – het begin van het 5e millennium – duidelijk en in toenemende diversiteit af. Zowel in de randzone van de woonplaatsen vond depositie plaats, als ook ver daar vandaan, in het vrije veld. De getuigen daarvan zijn voor ons vooral goed herkenbaar bij depositie in venen en moerasgebieden, waar zij enerzijds optimaal geconserveerd zijn, anderzijds ook opvallen omdat er daar geen functionele verklaring is voor het voorkomen van de betreffende objecten. Op de zandgronden is de kans op conservering veel beperkter en zijn doelbewuste deposities beperkt tot onvergankelijk materiaal: vooral bijlen, maar ook, zoals we zagen, potten. Oude voorbeelden daarvan zijn Bronneger, Urk en Hardinxveld-De Bruin, alle vroeg-Swifterbant. Vervolgens zijn er in Nederland en het

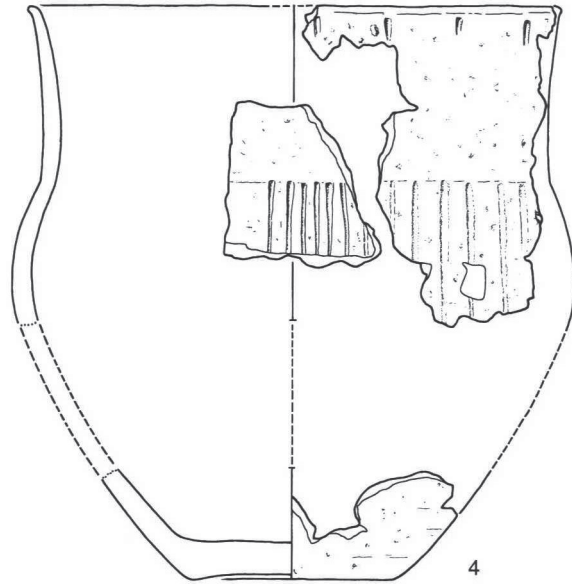
noorden van België een aantal potdeposities van de Michelsberg-cultuur en daarop sluiten de hierboven genoemde voorbeelden aan. Uit de bekertijd kennen we tenslotte, met name op de Veluwe, de spectaculaire potbeker-begravingen. Het is verleidelijk om bij dit alles aan een continuïteit van een betekenisvol ritueel te denken, maar het valt ook op hoe de potdeposities zich in bepaalde perioden concentreren: de vroege Swifterbant-periode, 4800-4400 cal BC, de hier besproken tweede helft van het vierde millennium met vroeg-Vlaardingen, vroeg-TRB en Stein, en dan ten derde de tientallen potbekers en wikkeldraadpotten tussen 2500 en 1800 cal BC. Ook uit de tussenliggende tijden kennen we wel doelbewust begraven potten, maar naar het schijnt toch meer incidenteel. Er lijkt sprake van verschillende momenten van inspiratie: één gekoppeld aan de beginnende neolithisatie en een tweede die misschien samenhangt met de contacten met de noordelijke depositietraditie, belichaamd door de trechterbeker van 't Klumke. Voor meer inzicht is het nodig de deposities te inventariseren en daarbij voor zover mogelijk te proberen het profane van het rituele te onderscheiden.<sup>47</sup>

### Conclusie

Met de pot van Kootwijk is de noordgrens van de VL-groep verschoven naar het midden van de Veluwe. Hij vertegenwoordigt het eindstadium van een lang neolithisatieproces, dat we vanaf 5000 cal BC kunnen traceren. Met een aantal andere geïsoleerde potvondsten is een traditie van potdeposities in het Midden-Neolithicum-B gedocumenteerd, die past in een lang traject van gevarieerde neolithische intentionele depositie.

### Dankwoord

Bij deze dank ik Anthonie Heidinga voor zijn toestemming om de pot van Kootwijk te publiceren, André Numan voor het verzamelen van gegevens en Elly van der Velde voor de vriendelijke hulp in Museum Nairac. Erick van Driel dank ik voor de mooie reconstructietekening,



Quentin Bourgeois voor toestemming om de door hem gemaakte verspreidingskaart met AHN-ondergrond bij dit artikel te mogen afbeelden (afb. 5) en Jan Albert Bakker voor zijn expertise met betrekking tot de trechterbeker van Oosterhout-Klumke.

Leendert P. Louwe Kooijmans  
 Het Jachthuis Imbosch 5  
 6961 LJ Eerbeek  
 louwekooijmans@planet.nl

Afb. 10  
 Klumke, vroege trechterbeker, schaal 1:3, naar Raemaekers 2007. buikdiameter 22,5 cm, hoogte 22,5 cm

### Noten

- 1 Heidinga 1984, 6. Later heb ik (Louwe Kooijmans 1983) voorgesteld om van 'Vlaardingen-groep' te spreken, gezien het beperkte verspreidingsgebied en de veronderstelde nauwe relaties met 'Stein' in Limburg en het veel verder verwijderde 'Wartberg' in Hessen. Tezamen vormen ze een 'WSV-complex' tussen SOM en TRB.
- 2 De tekening was opgevraagd t.b.v. de studie van Beckerman & Raemaekers (2009) en is door hen afgebeeld in fig. 16.1. De pot is evenwel gereconstrueerd met een iets holle ('ingetrokken') bodem, waarvoor de aanwijzingen echter ontbreken.
- 3 Heidinga 1984, fig. 1, 1:3.
- 4 Heidinga 1984, 82.
- 5 Heidinga 1984, 6.
- 6 Hulst 1970, 28-29.

- 7 Resp. Glasbergen *et al.* 1967, fig. 7 en 8, met knobbeloren; Louwe Kooijmans 1974, fig. 48; 1976, fig. 23.
- 8 Modderman e.a. 1976, speciaal p. 56.
- 9 Manssen 1980.
- 10 Manssen 1980; Louwe Kooijmans 1983, 59.
- 11 Beckerman 2006; Beckerman & Raemaekers 2009.
- 12 Lanting & Van der Plicht 1999, 68 e.v.
- 13 Glasbergen *et al.* 1967.
- 14 Beckerman & Raemaekers 2009.
- 15 Resp. Mol *et al.* 2003; Bruning & Houkes 2008; Lanting & Van der Plicht 1999, 33 nemen m.i. ten onrechte een datering van VL-1a omstreeks 3200-3100 aan.
- 16 Raemaekers & Rooke 2003, fig. 6.5.
- 17 Raemaekers 2008, 193.
- 18 Wassink 1984.
- 19 Contra Lanting & Van der Plicht 1999, 69-70.
- 20 Brindley 1986.
- 21 Lanting & Van der Plicht 1999, 67.
- 22 Bakker 1979; Manssen 1980.
- 23 Bakker 1979, 62; Brindley 1988.
- 24 Manssen 1980.
- 25 Resp. Van Tent & Vogelzang 1996, 48-49; Raemaekers 2007.
- 26 Resp. Louwe Kooijmans 1976, fig. 23; Goossens 2009.
- 27 Bakker 1979, 1982, 2006; Louwe Kooijmans 1983.
- 28 Schut 1988 en Brounen *et al.* in press; Hulst 1994.
- 29 Schut 1991. Bij studie in Museum Nairac bleek dat het fragment uit Nieuw-Millingen – Mottenkuil geen *Plätbolzen* is, zoals Schut vermeldt. Het heeft namelijk een asymmetrische doorsnede met parallel aan het conische steelgat een vlakke en een ronde zijde. Het is dus het einde van een (nogal smalle) doorboorde schoenleestbijl. Helaas zijn – zoals vaak met bijlvondsten – niet alle plaatsvermeldingen controleerbaar.
- 30 Verhart 1980; eigen waarnemingen in het Rijksmuseum van Oudheden, waar het materiaal wordt bewaard.
- 31 Verwers & Beex 1978, 5-6.
- 32 In de kroniek staan geen maten vermeld, maar aardewerk blijkt systematisch 1:4 te zijn afgebeeld, hetgeen spoort met de wel gegeven afstand tussen de randperforaties.
- 33 Louwe Kooijmans 1976, 281-282; Bakker 1979, 121.
- 34 Deze cryptische omschrijving vraagt om toelichting. De pot komt uit een van de kleine verkenningsskuilen en moet zich nog voor de helft 'achter het profiel' in de grond bevinden.
- 35 Louwe Kooijmans & Verhart 1990, 61-66; Verhart in deze bundel fig. 5. Zie noot 4 voor 'Stein'.
- 36 Louwe Kooijmans 1983.
- 37 Arts in deze bundel.
- 38 Resp. Verwers 1988, 21-22; Verhart in deze bundel.
- 39 Heijmans *et al.* 2007, 100, 184, kaart 3.
- 40 Ball 2007, 23.
- 41 Raemaekers 2007, 41.
- 42 Raemaekers 2007, 48.
- 43 Kampffmeyer 1991, zie ook de analyse van Raemaekers 1999, 72-91.
- 44 Kampffmeyer 1991, Abb 250.
- 45 De datering voor de Hazendonk-groep in het algemeen is 3850-3400 cal BC. De enige betrouwbare directe <sup>14</sup>C-datering voor de Hazendonkbewoning op 't Klumke (Poz-15677 4880 ± 40) levert na calibratie 3770-3630, met een geringe mogelijkheid van een jongere ouderdom.
- 46 Ebbesen 1993; Koch 1998.
- 47 De auteur bereidt een artikel voor over Neolithische deposities in het beneden-Rijngebied

## Literatuur

- Bakker, J.A., 1979: *The TRB West Group. Studies in the chronology and geography of the makers of the hunebeds and Tiefstich pottery*. Proefschrift Amsterdam (= Cingula 5).
- Bakker, J.A., 1982: TRB settlement patterns on the Dutch sandy soils. *Analecta Praehistorica Leidensia* 15, 87-124.
- Bakker, J.A., 2006: The Buren Axe and the cigar chisel: striking export products from the West European flint mines – associations and distribution along their northern fringe. In: *Proceedings of the VIII International Flint Symposium, Bochum, 1999. Stone Age - Mining Age – Der Anschnitt*, Beiheft 19, 247-275.
- Bakker, J.A. & W.A.B. van der Sanden, 1995: Trechterbekeraardewerk uit natte context: de situatie in Drenthe, *Nieuwe Drentse Volksalmanak* 112, 132-148.
- Ball, E., 2007: Sporen en structuren. In: E. Ball & P. van den Broeke: *Opgravingen op 't Klumke te Nijmegen-Oosterhout*. Nijmegen (Archeologische Berichten Nijmegen 6), 21-38.
- Beckerman, S.M., 2006: *De chronologie van de Vlaardingen-groep op basis van morfologische kenmerken van het aardewerk*, MA thesis Groningen.
- Beckerman, S.M. & D.C.M. Raemakers, 2009: Vormvariatie van Vlaardingen-aardewerk; een nieuwe typo-chronologie van het aardewerk van de Vlaardingen-groep (ca. 3400-2500 v.Chr.), *Archeologie* 13, 47-66.
- Brindley, A.L., 1986: Typochronology of TRB West Group pottery, *Palaeohistoria* 28, 93-107.
- Bounen, F.T.S., E. Drenth & P. Schut, in press: La Hoguette north of the Rhine. The Ede *Frankeneng* site revisited. In: B.Vanmontfort *et al.* (red.), *Early Pottery Traditions in the Lower Rhine Area*, Leiden, (Archaeological Studies Leiden University 19)

- Bruning, L. & R. Houkes, 2008 Stratigrafie, fasering en datering. In: H. Koot, L. Bruning & R.A. Houkes (eds), *Ypenburg-locatie 4. Een nederzetting met grafveld uit het midden-neolithicum in het West-Nederlandse kustgebied*, Den Haag, 31-57.
- Ebbesen, K., 1993: Sacrifices to the powers of nature, in: S. Hvass / B. Storgaard (red.), *Digging into the past. 25 Years of archaeology in Denmark*, Aarhus.122-125.
- Glasbergen, W., W. Groenman-van Waateringe & G.M. Hardenberg-Muller, 1967: Settlements of the Vlaardingen culture at Voorschoten and Leidschendam, *Helinium* 7, 3-31, 97-120.
- Goossens, T.A. (red.), 2009: *Opgraving Hellevoetsluis-Ossenhoek. Een nederzetting van de Vlaardingen-groep op een kwelderrug in de gemeente Hellevoetsluis*. Leiden Archol-rapport).
- Heidinga, H.A., 1984. *De Veluwe in de vroege middeleeuwen*. Proefschrift Amsterdam.
- Heijmans, H., E. Drenth, D. Keijers & J. Schreurs (red.), (2007). Archeologisch onderzoek Ittervoort. Oude bedrijvigheid industrieterrein Santfort ontsloten. Ittervoort.
- Hulst, R.S., 1970: Archeologische Kroniek van Gelderland 1966-1967, *Bijdragen en Mededelingen van de Vereniging Gelre* 64, 26-48.
- Hulst, R.S., 1994: Archeologische Kroniek van Gelderland 1993, *Bijdragen en Mededelingen van de Vereniging Gelre* 85, 162-171.
- Kampffmeyer, U., 1991: *Die Keramik der Siedlung Hüde I am Dümmer, Untersuchungen zur Neolithisierung des Nordwestdeutschen Flachlandes*, proefschrift Göttingen.
- Koch, E., 1998: *Neolithic bog pots from Zealand, Møn, Lolland and Falster*. Kopenhagen (Nordiske Fortidsminder B16).
- Lanting, J.N. & J. van der Plicht, 1999: De <sup>14</sup>C-chronologie van de Nederlandse pre- en protohistorie, III: Neolithicum, *Palaeohistoria* 41/42, 1-110.
- Lehmann, L.Th., 1965: Placing the potbeaker, *Helinium* 5, 3-31.
- Louwe Kooijmans, L.P., 1974: *The Rhine/Meuse Delta; four studies on its prehistoric occupation and Holocene geology*. Proefschrift Leiden.
- Louwe Kooijmans, L.P., 1976: Local developments in a borderland, *OMROL* 57, 227-298.
- Louwe Kooijmans, L.P., 1983: Tussen SOM en TRB, enige gedachten over het laat-neolithicum in Nederland en België, *Bulletin des Musées Royaux d'art et d'histoire* 54, 55-67.
- Louwe Kooijmans, L.P. & L.B.M. Verhart, 1990: Een middenneolithisch nederzettingsterrein en een kuil van de Stein-groep op de voormalige Kraaienberg bij Linden, Gemeente Beers (N.-Br.), *Oudheidkundige Mededelingen uit het Rijksmuseum van Oudheden te Leiden* 70, 49-108.
- Manssen, W.J., 1980: A flat grave cemetery of the funnel beaker culture near Harderwijk, *Helinium* 20, 105-113.
- Modderman, P.J.R., J.A. Bakker & H.A. Heidinga, 1976: Nederzettingssporen uit het midden-neolithicum (TRB), late bronstijd en middeleeuwen in het Beekhuizer Zand onder Harderwijk, (prov. Gelderland), *Analecta Praehistorica Leidensia* 9, 39-73.
- Mol, J., L.P. Louwe Kooijmans & T. Hamburg, 2003: Stratigraphy and chronology of the site. In: L.P. Louwe Kooijmans & P.F.B. Jongste (eds), *Schipluiden, a Neolithic settlement on the Dutch North Sea coast c. 3500 cal BC*, Leiden (Analecta Praehistorica Leidensia 37/38), 19-38.
- Raemaekers, D.C.M., 2007: Het midden-neolithische aardewerk. In: E. Ball & P. van den Broeke: *Opgravingen op 't Klumke te Nijmegen-Oosterhout*. Nijmegen (Archeologische Berichten Nijmegen 6), 39-48.
- Raemaekers, D., 2008: Het aardewerk. In: H. Koot, L. Bruning & R.A. Houkes (red.), *Ypenburg-locatie 4. Een nederzetting met grafveld uit het midden-neolithicum in het West-Nederlandse kustgebied*, Den Haag, 189-202.
- Raemaekers, D. & M. Rooke, 2003: The Schipluiden pottery. In: L.P. Louwe Kooijmans & P.F.B. Jongste (eds), *Schipluiden, a Neolithic settlement on the Dutch North Sea coast c. 3500 cal BC*, Leiden (Analecta Praehistorica Leidensia, 37/38), 113-128.
- Schut, P., 1988 : Poteries du Néolithique ancien à Ede (Prov. de Gueldre), *Helinium* 28, 223-231.
- Schut, P., 1991: *Een inventarisatie van neolithische bijlen uit Gelderland ten noorden van de Rijn*. (NAR 11) Amersfoort.
- Tent, W.J. van & F. Vogelzang, 1996: *Archeologische Kroniek van de provincie Utrecht over de jaren 1970-1979* (Stichting Publicaties Oud-Utrecht) Utrecht.
- Verhart, L.B.M., 1980: *Vuursteenmijnbouw, -bewerking en -handel in de late steentijd*. Leiden (eigen uitgave).
- Verwers, W.J.H. & G.A.C. Beex, 1978: Archeologische Kroniek van Noord-Brabant 1974-1976.
- Verwers, W.J.H., 1988: Archeologische Kroniek van Noord-Brabant 1983-1984.
- Waals, J.D. van der, 1972: Die durchlochten Rössener Keile und das frühe Neolithikum in Belgien und den Niederlanden, in: J. Lüning (red.), *Die Anfänge des Neolithikums vom Orient bis Nordeuropa, Tiel 5a: westliches Mitteleuropa*, Köln (Fundamenta Reihe A, Band 3), 3-27.
- Wassink, J.C.L., 1984. *Het aardewerk van Hekelingen III*. Typescript Rijksmuseum van Oudheden.