



Universiteit
Leiden
The Netherlands

Eigen haard is goud waard? Een studie naar de woonsituatie, het verhuisgedrag en recidive van (ex-)gedetineerden

Wensveen, M.

Citation

Wensveen, M. (2020, January 16). *Eigen haard is goud waard? Een studie naar de woonsituatie, het verhuisgedrag en recidive van (ex-)gedetineerden*. *Meijers-reeks*. Retrieved from <https://hdl.handle.net/1887/82701>

Version: Publisher's Version

License: [Licence agreement concerning inclusion of doctoral thesis in the Institutional Repository of the University of Leiden](#)

Downloaded from: <https://hdl.handle.net/1887/82701>

Note: To cite this publication please use the final published version (if applicable).

Cover Page



Universiteit Leiden



The handle <http://hdl.handle.net/1887/82701> holds various files of this Leiden University dissertation.

Author: Wensveen, M.

Title: Eigen haard is goud waard? Een studie naar de woonsituatie, het verhuisgedrag en recidive van (ex-)gedetineerden

Issue Date: 2020-01-16

1 | Inleiding

1.1 ACHTERGROND

In Nederland worden jaarlijks ongeveer 31.000 personen ingesloten in een huis van bewaring of een gevangenis (De Looff e.a., 2018). Vrijwel alle gedetineerden komen na een bepaalde tijd weer vrij en keren terug in de maatschappij. Een van de uitdagingen waar ex-gedetineerden dan mee te maken krijgen is het hebben van goede huisvesting. Bekend is dat ex-gedetineerden relatief vaak problemen hebben hun oorspronkelijke huisvesting te behouden of nieuwe huisvesting te verkrijgen.

Een goede en stabiele woonsituatie voor ex-gedetineerden wordt volgens Nederlandse en internationale criminologen van groot belang geacht voor hun verdere leven. Allereerst is een goede woonsituatie belangrijk vanwege de invloed die het kan hebben op het welzijn van ex-gedetineerden. Eerder onderzoek heeft bijvoorbeeld laten zien dat daklozen een lager welzijn ervaren dan mensen met stabiele huisvesting (Thomas, Gray & McGinty, 2012). Daarnaast wordt verondersteld dat goede en stabiele huisvesting een belangrijke voorwaarde is voor een goede re-integratie na vrijlating (Petersilia, 2003; Van den Braak, e.a., 2003; Baldry, McDonnell, Maplestone & Peeters, 2006; Bradley, Oliver, Richardson & Slayter, 2001). Diverse onderzoeken hebben laten zien dat gedetineerden met gedegen huisvesting betere kansen hebben om hun leven weer op te bouwen. Zij behouden of krijgen bijvoorbeeld gemakkelijker een baan (Bradley e.a., 2001; Fontaine & Biess, 2012). Verder wordt een goede en stabiele woonsituatie van belang geacht omdat het verondersteld wordt een belangrijke rol te spelen bij het verminderen van de kans op recidive. Personen die een huis hebben, hebben meer te verliezen en hebben meer sociale bindingen (Skardhamar, 2003; Huebner & Pleggenkuhle, 2015), waardoor ervan uitgegaan wordt dat ze een kleinere kans hebben (opnieuw) criminaliteit te plegen (Hirschi, 1969).

Het belang van een goede en stabiele woonsituatie wordt ook door gedetineerden zelf onderkend. Eerder onderzoek liet zien dat (ex-)gedetineerden zich zorgen maken over hun woonsituatie na detentie – en het behouden of verkrijgen een complex probleem vinden (Niven & Stewart, 2005). Ook geven (ex-)gedetineerden aan dat dat het beschikken over goede en stabiele huisvesting een van de belangrijkste aspecten is voor een succesvolle terugkeer in de maatschappij (Visher e.a., 2004) en voor het verkleinen van de kans op recidive (Williams e.a., 2012).

Daarnaast wordt een goede en stabiele woonsituatie ook van belang geacht door diverse instanties die (ex-)gedetineerden helpen. In Nederland hebben de diverse reclasseringsorganisaties bijvoorbeeld lang ingezet op de drie w's als speerpunten bij het helpen van (ex-)gedetineerden: wonen, werken en wederhelpt. Wonen werd daarbij als een zeer belangrijk speerpunt gezien, omdat het gaat om een van de eerste levensbehoeften (Poort & Eppink, 2009). Ook in het huidige nazorgbeleid van het Ministerie van Justitie en Veiligheid, en de Dienst Justitiële Inrichtingen (DJI), wordt de woonsituatie als een van de belangrijke aandachtspunten genoemd (Rekenkamer, 2018; DJI, 2014). Het beschikken over onderdak wordt gezien als een van de vijf basisvoorwaarden voor een succesvolle resocialisatie (VNG, 2011). Elke gedetineerde die vrijkomt, zou over huisvesting moeten beschikken (Rekenkamer, 2018; DJI, 2014).

Gegeven het veronderstelde belang van de woonsituatie van (ex-)gedetineerden, is er in de internationale en zeker de Nederlandse criminologische literatuur verrassend weinig precieze kennis over. Er zijn wel diverse studies gedaan naar de woonsituatie in de periode na detentie (Wolff, Shi & Schumann, 2012; Visher, Yahner & LaVigne, 2010), maar die richten zich vaak alleen op dakloosheid, waarbij andere woonsituaties vaak worden 'vergeten' (Dyb, 2009). Grimshaw (2002) concludeerde in zijn literatuur review over huisvesting en delinquentie bijvoorbeeld dat er weinig bekend is over de impact van andere woonsituaties dan dakloosheid, zeker buiten de Verenigde Staten, het Verenigd Koninkrijk en Australië. Verder er zijn internationaal enkele studies (Dyb, 2009) en in Nederland nauwelijks grootschalige en longitudinale studies verricht naar eventuele veranderingen in de woonsituatie in de periode voor en na detentie en verhuisgedrag. Daarenboven kijkt geen van de Nederlandse studies naar verhuispatronen en specifieke kenmerken hiervan, bijv. of (ex-)gedetineerden dichtbij of ver weg gaan wonen en/of naar buurten met een hogere of juist lagere sociale status gaan. Verder zijn de meeste studies in de Verenigde Staten verricht, terwijl het Nederlandse strafrechts- en welzijnsstelsel zeer verschilt van het Amerikaanse. Specifieke studies naar de woonsituatie en het verhuisgedrag van Nederlandse gedetineerden en ex-gedetineerden zijn daarom van belang, helemaal omdat hier in de praktijk en in beleid zoveel nadruk op wordt gelegd.

1.2 DOELEN VAN DEZE STUDIE

Het belangrijkste streven van dit proefschrift is meer inzicht geven in de woon- en verhuispatronen van gedetineerden en ex-gedetineerden en de invloed hiervan op hun latere recidive. Dit is van wetenschappelijk belang omdat het de – nog gebrekkige – kennis op dit terrein vergroot en inzicht geeft in de houdbaarheid van diverse criminologische theorieën. Verder is het van maatschappelijk belang want de resultaten van de huidige studie kunnen hand-

vatten geven voor een betere resocialisatie van gedetineerden in de maatschappij en daarmee recidive verminderen en voorkomen.

Het eerste doel van deze studie is daarom het in kaart brengen van de huisvestings situatie van gedetineerden, en met name of zij dakloos zijn of niet, voor en na detentie – en welke factoren daarop van invloed zijn. Dit proefschrift laat zien in hoeverre binnen een onderzoeksgroep van gedetineerde en ex-gedetineerden er sprake is van dakloosheid. Dit zal namelijk duidelijk maken of er met het huidige beleid inderdaad voor gezorgd wordt dat dakloosheid zo min mogelijk voorkomt. Daarnaast beoogt dit onderzoek inzichtelijk te maken of en welke kenmerken van de gedetineerden en ex-gedetineerden hun kansen om dakloos te raken vergroten. Hier kan door beleidsmakers en hulpverleners vervolgens ook weer op worden ingespeeld om zo de kans op dakloosheid verder te verkleinen.

Het tweede doel van dit onderzoek is beter inzicht te krijgen in verhuizingen van ex-gedetineerden, d.w.z. een vergelijking te maken van de huisvestingssituatie voor en na detentie, en de huisvestingssituatie direct na vrijlating en zes maanden daarna. Algemeen verondersteld wordt dat een stabiele huisvestingssituatie belangrijk is bij terugkeer in de samenleving na een detentiestraf (Bradley e.a., 2001; Petersilia, 2003; Baldry e.a., 2006). Vaak wordt echter voorbij gegaan aan het feit dat gedetineerden en ex-gedetineerden ook kunnen verhuizen, zowel tijdens als na een detentiestraf. Dit gebeurt om verscheidene redenen, maar kan ook direct een gevolg zijn van de detentie (Warner, 2015). Vanwege de grote impact die verhuizen kan hebben op iemands leven, en in het bijzonder het leven van ex-gedetineerden, is het tweede doel van dit proefschrift inzicht krijgen in verhuizen als gevolg van detentie. Daarnaast zijn de weinige studies die zich richten op verhuizen bij deze doelgroep vaak beschrijvend van aard (Warner, 2015). De huidige studie tracht daarom een verklaring te kunnen schetsen voor een eventueel verband tussen detentie en verhuizen.

Het derde doel is om vervolgens preciezer te kijken naar verhuispatronen en verhuizingen in meer detail van elkaar te kunnen onderscheiden. Zoals Vogel en collega's (2017) stellen, bestaat er namelijk veel variatie tussen verhuispatronen. Een aspect waarvan verondersteld wordt dat het van belang kan zijn bij de verdere resocialisatie is de buurt waar de ex-gedetineerde terecht komt (Harding e.a., 2013). Deze kan bij een verhuizing naar een sociaaleconomisch betere of juist een slechtere buurt gaan of naar een buurt die in sociaaleconomische status gelijk is aan de vorige. Deze buurtstatus en verandering hierin zou van invloed kunnen zijn op latere recidive (Lee e.a., 2017). Een ander aspect dat de verdere resocialisatie en recidive kan beïnvloeden is de afstand waarover verhuisd wordt (Kirk, 2009). Hoe verder de afstand, hoe meer de ex-gedetineerde uit zijn oude, vertrouwde omgeving wordt verwijderd. Dit kan gevolgen hebben voor zijn verdere leven. Vanwege het mogelijke belang van deze twee aspecten beoogt de huidige studie deze in kaart te brengen voor de verhuizers onder de gedetineerden en ex-gedetineerden.

Het vierde doel van dit proefschrift is, tot slot, om al deze aspecten van de woonpatronen te relateren aan recidive. Ondanks dat huisvesting erg belangrijk wordt geacht bij een succesvolle terugkeer in de samenleving, krijgt dit in recidiveonderzoek toch vaak minder aandacht dan factoren als familie en werk (Fontaine & Biess, 2012; Makarios e.a., 2010). Alle bovenstaande aspecten van woon- en verhuispatronen kunnen een rol spelen bij eventuele recidive (Steiner e.a., 2015; Vogel e.a., 2017; Clark, 2016). Vanwege het grote maatschappelijke belang bij het terugdringen van recidive, beoogt dit proefschrift hier een bijdrage aan te leveren door middel van het in kaart brengen van de invloed van de verschillende woon- en verhuispatronen op recidive.

Uitleg van termen over wonen en verhuizen zoals gebruikt in deze studie

Deze studie richt zich op de bestudering van woonsituaties en verhuisgedrag bij gedetineerden en ex-gedetineerden. De verschillende termen die hierbij gehanteerd worden, worden hieronder uitgelegd.

Gebruikte termen	Uitleg	Met name gebruikt in hoofdstuk
Woonsituatie	Woonsituatie op een bepaald moment: huisvesting of dakloos	2, 5
Woonpatronen	Woonsituaties op meerdere meetmomenten	2, 5
Woonkenmerken	Kenmerken van de woonsituatie voor detentie: woont respondent alleen of met anderen; buurtstatus van de woning, woont respondent in een van de vier grote steden, vindt respondent een woning belangrijk, is respondent tevreden met zijn woning	2, 3, 4, 5
Verhuizen	Op een ander adres gaan wonen (alleen voor niet-daklozen)	3, 5
Verhuizen tijdens detentie	Direct bij uitstroom uit detentie op een ander adres wonen dan op het moment van instroom in detentie	3, 4, 5
Verhuispatronen	Verhuizingen tussen meerdere meetmomenten (alleen voor niet-daklozen). Mogelijke patronen zijn 'direct verhuizen', 'uitgesteld verhuizen', 'frequent verhuizen' en 'niet verhuizen'.	3, 5
Niet-verhuizers	Respondenten die geen enkele keer tijdens de onderzoeksperiode verhuizen	3, 5

Directe verhuizers	Respondenten die direct bij vrijlating uit detentie verhuisd zijn, en vervolgens niet meer verhuizen	3, 5
Uitgestelde verhuizers	Respondenten die bij vrijlating nog wonen op hetzelfde adres als voor detentie, maar later in de periode na detentie wel verhuizen	3, 5
Frequente verhuizers	Respondenten die zowel direct bij vrijlating verhuisd zijn, als later in de periode na detentie verhuizen	3, 5
Kenmerken van verhuizen:	Kenmerken van verhuizen: Afstand: de afstand waarover de respondent verhuist, en Buurtstatus verandering: verhuist de respondent naar een sociaaleconomisch betere, gelijke of slechtere buurt.	4, 5

1.3 THEORETISCH KADER

1.3.1 Verklaringen voor verschillen in woonsituaties en verhuisgedrag bij (ex-)gedetineerden

In deze dissertatie worden verschillen in de woonsituatie en verhuisgedrag van (ex-)gedetineerden beschreven. Ter verklaring van deze verschillen kan gebruik gemaakt worden van algemene theorieën uit de demografie, sociologie en criminologie. Deze theorieën hebben betrekking op de invloed van *sociale bindingen*, *stigma*, *life events*, *human capital*, en *push-* en *pull*-factoren op de woonsituatie of verhuisgedrag. Al deze verschillende factoren worden van belang geacht bij het verklaren van verschillen in woonsituaties en verhuisgedrag.

Sociale bindingen zijn een belangrijk verklarend onderdeel van de sociale controletheorie (Hirschi, 1969). De sociale controletheorie kan een verklaring bieden voor verschillen in woonsituaties en verhuisgedrag. Volgens deze theorie kan het ontbreken van sociale bindingen een van de oorzaken zijn van dakloosheid (Wolff & Draine, 2004; Colvin e.a., 2002). Deze bindingen kunnen tevens tijdens detentie verslechteren, waardoor de gedetineerde dakloos raakt (Richi, 2001). Net als bij dakloos raken vanwege verslechterde sociale bindingen met anderen, en daardoor minder steun vanuit de omgeving bij huisvesting, kunnen deze bindingen vervolgens ook bij een verhuizing een rol spelen. Bindingen kunnen zodanig verzwakken dat terugkeer naar de vorige woning niet mogelijk is (Mears e.a., 2012). Verder zullen verzwakte sociale bindingen tijdens detentie leiden tot minder steun vanuit de omgeving en daarom de kans vergroten op een verhuizing naar een sociaaleconomisch slechtere buurt.

Daarnaast zullen gedetineerden met sterke sociale bindingen aan conventionele anderen waarschijnlijk over kortere afstand verhuizen, om zodoende dichterbij hun sociale omgeving te blijven (Lee e.a., 2017).

Naast sociale bindingen, kan een *stigma of label* als ex-gedetineerde een rol spelen bij woonsituaties en verhuisgedrag. Volgens de labelingtheorie (Becker, 1963) kan dit stigma tot sociale uitsluiting leiden (Bernburg & Krohn, 2003), waardoor het moeilijker wordt om huisvesting te behouden of verkrijgen (Petersilia, 2003). Hiermee wordt de kans op dakloosheid of een verhuizing vergroot. Dit label als ex-gedetineerde kan bovendien zwaarder wegen in een sociaaleconomisch betere buurt, waardoor ex-gedetineerden er eerder voor kiezen naar een sociaaleconomisch slechtere buurt te gaan, waar ze meer geaccepteerd zullen zijn (Harding e.a., 2013).

Onder *life events* worden belangrijke gebeurtenissen in iemands leven verstaan, bijvoorbeeld gaan samenwonen of een kind krijgen (Kley & Mulder, 2010). *Life events* kunnen vervolgens met name een rol spelen bij dakloosheid en al dan niet verhuizen. Een voorbeeld van een *life event* dat kan leiden tot dakloosheid of een verhuizing is bijvoorbeeld een verbroken relatie (Van Laere, 2017). Ook gaan samenwonen of een nieuwe baan krijgen kunnen aanleiding zijn voor een verhuizing (Kley & Mulder, 2010; Feijten & Mulder, 2002; De Groot e.a., 2011).

Met *human capital* wordt de sociaaleconomische positie van een individu bedoeld (South & Crowder, 1997a). Human capital-factoren, zoals (een gebrek aan) inkomen, kunnen eveneens leiden tot dakloosheid (Anderson & Christian, 2003) en verhuizingen (Feijten & Mulder, 2002). Gedetineerden met voldoende *human capital*, zullen er bij verlies van de woning beter in slagen een nieuwe woonplek te vinden en dus te verhuizen, in plaats van dakloos te raken. Verder is *human capital* belangrijk bij het verklaren van verschillen in kenmerken van verhuizingen, bijvoorbeeld of personen gaan verhuizen naar een huis in een buurt met hogere, zelfde of lagere sociale status. Volgens het *human capital* model (South & Crowder, 1997a) verhuizen mensen met name binnen hun eigen sociale klasse en gaan dus naar een nieuwe buurt die daarbij past. Een verbeterd *human capital*, bijvoorbeeld door een hoger inkomen, zou een reden kunnen zijn voor een verhuizing naar een betere buurt (South & Crowder, 1997a). Aan de andere kant zullen gedetineerden tijdens detentie vaak *human capital* verliezen (Lee e.a., 2017), waardoor de kans groot is dat zij bij een verhuizing naar een slechtere buurt gaan.

Tot slot spelen *push- en pull-factoren* een rol bij verhuizen. *Push-* en *pull-*factoren zijn redenen om bij een verhuizing te vertrekken uit de huidige omgeving en juist naar de nieuwe omgeving toe te gaan (Van der Voordt e.a., 2012). Ontevredenheid met de buurt (Rossi, 1980) kan een belangrijk *push-factor* zijn om uit de huidige omgeving te vertrekken, net zoals een groter huis een *pull-factor* kan zijn (Wagner & Mulder, 2015). Tot slot worden deze *push- en pull-factoren* van belang geacht bij het verklaren van verschillen in afstand bij een verhuizing. Er wordt gesteld dat *pull-factoren* in de nieuwe omgeving, zoals

een nieuwe baan, vaak oorzaak zijn van een verhuizing over lange afstand (Pendakur & Young, 2013), terwijl *push-factoren* van de oude woonsituatie, zoals een te klein huis na gezinsuitbreiding, eerder een verhuizing over korte afstand kunnen verklaren (Pendakur & Young, 2013).

In de volgende hoofdstukken wordt uitgebreider op deze theoretische verklaringen ingegaan, en worden specifieke hypothesen afgeleid en getoetst.

1.3.2 Verklaringen voor de relatie tussen woonsituaties en verhuispatronen en recidive van ex-gedetineerden

Deze dissertatie beschrijft ook het recidivegedrag van ex-gedetineerden, en onderzoekt in hoeverre verschillen in recidivepatronen samenhangen met verschillen in woon- en verhuispatronen van ex-gedetineerden. Verschillende theorieën kunnen een verklaring bieden voor de relatie tussen detentie, de woonsituatie, verhuisgedrag en recidive. Hieronder worden achtereenvolgens de sociale controletheorie, de labelingtheorie, straintheorie en de sociale desorganisatietheorie gebruikt om deze relatie te verklaren.

De sociale controletheorie (Hirschi, 1969) stelt dat te weinig binding met conventionele anderen leidt tot crimineel gedrag. Een persoon met een sterke binding aan anderen heeft meer te verliezen en zal eerder afzien van criminaliteit (Hirschi, 1969). Als eerste wordt algemeen verondersteld dat daklozen over minder sociale bindingen met de maatschappij beschikken dan personen met huisvesting (Dyb, 2009). Volgens de theorie zullen daklozen daarom meer en vaker recidiveren dan ex-gedetineerden die wel over huisvesting beschikken. Een verhuizing, en daarmee een vertrek uit de eerdere sociale omgeving, kan aan de ene kant leiden tot verlies van conventionele sociale relaties (Vogel e.a., 2017) en dus de kans op recidive vergroten. Aan de andere kant kan een verhuizing ook inhouden dat iemand vertrekt uit zijn oude criminogene omgeving en dat daardoor de binding met onconventionele anderen minder wordt (Harding e.a., 2013). Op deze manier kan een verhuizing juist leiden tot minder recidive. Een verhuizing over langere afstand zal hierbij waarschijnlijk de binding met de oude omgeving verder doen verzwakken dan een verhuizing over korte afstand (Vogel e.a., 2017).

De labelingtheorie kan een verklaring bieden voor recidive onder dakloze ex-gedetineerden. Volgens deze theorie kan een stigma als crimineel of ex-gedetineerde iemands sociale status schaden, mogelijkheden tot een conventioneel leven inperken (Becker, 1963) en de kans op recidive zo vergroten. Na vrijlating uit detentie kan stigmatisering in nog grotere mate gelden voor dakloze ex-gedetineerden dan voor ex-gedetineerden met huisvesting (Phelan, Link, Moore & Stueve, 1997). Dakloosheid wordt geassocieerd met bijvoorbeeld criminaliteit en gevaar. Een label als crimineel kan ervoor zorgen dat daklozen dit internaliseren en zich naar dit label gaan gedragen, omdat men dat van hen verwacht (Snow, Baker & Anderson, 1989). Ook kan volgens deze stigma-

theorie zo'n label leiden tot grotere sociale uitsluiting (Phelan, e.a., 1997). Dit heeft weer een slechtere binding met de conventionele maatschappij tot gevolg en kan leiden tot meer crimineel gedrag.

De *strain*theorie van Agnew (1992) kan met name een verklaring bieden voor het verband tussen de woonsituatie na detentie en daaropvolgende recidive. Volgens deze theorie leidt het niet behalen of het verliezen van bepaalde positief gewaardeerde doelen, zoals vaste huisvesting, tot crimineel gedrag (Agnew, 1992). Dakloosheid is een *strain* van grote omvang, welke de hoogste kans op crimineel gedrag geven (Listwan e.a., 2013). Met betrekking tot verhuizen kan, aan de ene kant, geredeneerd worden dat een verhuizing positief kan zijn, bijvoorbeeld een verhuizing naar een meer permanente woonplek (Fontaine & Biess, 2012). Dit leidt vervolgens tot minder *strain* en daarmee minder recidive. Aan de andere kant kan verhuizen negatief voelen, wanneer dit het gevolg is van het kwijtraken van de eerdere huisvesting tijdens of als gevolg van de detentie. Dit laatste kan juist leiden tot meer *strain* en daarmee een grotere kans op recidive. Met betrekking tot buurtstatus kan daarnaast aan de ene kant verwacht worden dat wonen in een slechtere buurt leidt tot meer *strain* dan wonen in een betere buurt (Vogel e.a., 2017). Aan de andere kant zou verhuizen naar een betere buurt juist tot meer gevoelens van *strain* kunnen leiden, omdat de persoon zichzelf ziet tussen veel anderen die het sociaaleconomisch beter hebben dan hij- of zijzelf (Vogel e.a., 2017), wat de kans op recidive vergroot.

De sociale desorganisatietheorie, tot slot, kan ook een verklaring bieden voor het verband tussen verhuispatronen en recidive na een detentiestraf. In buurten met een lage sociaaleconomische status is, volgens deze theorie (Shaw & McKay, 1942), sprake van minder sociale controle tussen de bewoners (Vogel e.a., 2017; Morenoff & Harding, 2014). Bij een verhuizing naar een slechtere buurt, zullen ex-gedetineerden daarom meer mogelijkheden hebben te recidiveren en minder gevolgen vrezen van eventueel crimineel gedrag (Morenoff & Harding, 2014). Gedetineerden en ex-gedetineerden die naar een slechtere buurt verhuizen hebben daarmee een grotere kans om te recidiveren.

In het laatste analyse hoofdstuk van deze studie wordt uitgebreid op deze theorieën ingegaan en worden specifieke verwachtingen over de relatie tussen woonsituaties, verhuizen en recidive geformuleerd en getoetst.

1.4 EERDER ONDERZOEK

1.4.1 Eerder onderzoek naar de woonsituatie en verhuisgedrag van (ex-)gedetineerden

Zowel in Nederland als internationaal zijn eerder studies gedaan naar de woonsituatie en het verhuisgedrag van gedetineerden en ex-gedetineerden. De meeste studies focussen op dakloosheid en detentie, en op recidive. Boven-

dien zijn veruit de meeste studies gedaan in Angelsaksische landen, met de meerderheid in de Verenigde Staten, en blijft Nederlands onderzoek achter. Hieronder wordt voor de woonsituatie en verhuisgedrag eerder onderzoek besproken, zowel Nederlandse als internationale studies.

Dakloosheid

Nederlandse studies naar dakloosheid laten zien dat ex-gedetineerden relatief vaak dakloos zijn (Beyens, Dirkzwager & Korf, 2014). Het cross-sectionele onderzoek van Van den Braak en collega's (2003) liet bijvoorbeeld zien dat voorafgaand aan detentie 23 procent dakloos was, terwijl 28 procent na vrijlating verwachtte dakloos te zijn. In enkele longitudinale onderzoeken toonden de resultaten een nog sterkere toename van dakloosheid na vrijlating (Janssen, 1999; Van Galen e.a., 1998). Deze onderzoeken zijn echter vrij gedateerd, en bovendien bestond de studie van Janssen uit een gering aantal respondenten. Uit het recentere en meer omvangrijke onderzoek van More & Weijters (2011) bleek eveneens dat dakloosheid onder de 1.232 ex-gedetineerden na vrijlating vaker voorkwam dan voor detentie.

Internationale studies naar het verband tussen detentie en dakloosheid zijn iets talrijker. Over het algemeen blijkt hieruit dat gedetineerden relatief vaak dakloos raken na een verblijf in detentie (Baldry e.a., 2006; Dyb, 2009; Kirkwood & Richley, 2008). Wel is het zo dat veel studies een cross-sectionele onderzoeksopzet hanteren en daarbij, noodgedwongen, gebruik maken van verwachtingen voor toekomstige woonsituaties in plaats van daadwerkelijke woonsituaties na detentie (Dyb, 2009; Kirkwood & Richley, 2008; Williams e.a., 2012). Deze verwachtingen kunnen een vertekend beeld geven van de situatie na vrijlating (Van den Braak e.a., 2003).

Internationale longitudinale studies, die beter in staat zijn het verband tussen detentie en dakloosheid in kaart te brengen, laten internationaal wisselende resultaten zien. Sommige studies vinden een toename in het aandeel daklozen onder ex-gedetineerden (Baldry e.a., 2006; Metraux & Culhane, 2004), terwijl andere studies juist vinden dat dakloosheid afneemt (Visher e.a., 2004; More & Weijters, 2011).

Er bestaat, kortom, nog onduidelijkheid over het verband tussen detentie en dakloosheid, en of detentie zorgt voor een toe- dan wel afname in dakloosheid. Wel blijkt over het algemeen dat dakloosheid bij gedetineerden vaker voorkomt dan binnen de algemene bevolking. Weinig eerdere studies brengen bovendien de woonpatronen in beeld, maar kijken naar slechts één moment na vrijlating.

Verhuizen

Gedetineerden kunnen tijdens hun detentie verhuizen, dus bij vrijlating naar een ander adres gaan dan voorafgaand aan detentie, of gedurende de periode

na vrijlating. Over verhuizen tijdens detentie zijn minder onderzoeken beschikbaar dan over verhuizingen in de periode daarna. Er wordt vaak gekeken of gedetineerden bij vrijlating dakloos zijn of nog altijd over huisvesting beschikken, zonder in te gaan op deze specifieke huisvesting. In de Nederlandse studie van Janssen (1999) is wel onderzocht hoeveel gedetineerden zijn verhuisd. Van de respondenten met huisvesting zowel voor als na detentie, was 39 procent verhuisd. Ook internationale studies die wel kijken naar verhuizen tijdens detentie, vinden dat een relatief groot deel van de gedetineerden met huisvesting voor en na detentie, verhuist. Percentages gaan van zestien procent tot meer dan de helft (Niven & Olagundoye, 2002; Visher e.a., 2010; Warner, 2015; Baldry e.a., 2006).

Ook in de periode na vrijlating kan sprake zijn van verhuizingen. Internationale studies die kijken naar verhuisgedrag na detentie vonden over het algemeen een hoge mate van verhuizen onder de ex-gedetineerden (Warner, 2015; Harding e.a., 2013; La Vigne e.a., 2009; Visher & Courtney, 2007). Voor het eerste jaar na vrijlating gaan de percentages verhuisden van een kwart tot twee derde (La Vigne e.a., 2009; Visher & Courtney, 2007). La Vigne en Parthasarathy (2005) stellen dat in hun onderzoeksgroep sprake is van weinig verhuizingen. Iets minder dan een derde is twee jaar na vrijlating verhuisd. Dit is inderdaad minder dan in veel andere studies, maar nog altijd veel meer dan in de algemene bevolking.

Eerdere studies lijken allen te wijzen op een hoge mate van verhuizingen, zowel tijdens als na een detentiestraf. In Nederland ontbreekt gedegen kennis over verhuisgedrag van gedetineerden en ex-gedetineerden, met name tijdens de periode na vrijlating. Het huidige onderzoek brengt daarom verhuisgedrag van Nederlandse gedetineerden en ex-gedetineerden in kaart, zowel tijdens al na detentie. Ook worden de verhuispatronen in beeld gebracht.

Kenmerken van verhuizingen

Specifieke kenmerken van verhuizingen die in dit proefschrift worden bekeken zijn veranderingen in buurtstatus bij een verhuizing en de verhuisde afstand. Eerdere studies die hierop focussen zijn allen internationaal, en maken veelal gebruik van dezelfde datasets. Uit onderzoeken naar buurtstatus bij een verhuizing tijdens of na detentie komt veelal naar voren dat ex-gedetineerden in slechtere buurten wonen dan de algemene bevolking (Massoglia e.a., 2013; Solomon e.a., 2004; Visher & Farrell, 2005) en ook dat ze bij een verhuizing, zowel tijdens detentie als in de periode daarna, terechtkomen in een buurt met een slechtere status (Warner, 2016; Hipp e.a., 2010). Andere studies vonden juist dat sprake is van weinig verandering in buurtstatus en ex-gedetineerden bij een verhuizing veelal naar een buurt gaan met eenzelfde sociaaleconomische status als hun eerdere buurt (Lee e.a., 2017; Harding e.a., 2013; La Vigne & Parthasarathy, 2005). Er is dan dus geen sprake van een verbetering of ver-

slechtering van de buurt. De resultaten zijn dus wisselend, al lijkt het beeld over het algemeen dat er bij een verhuizing weinig variatie in buurtstatus is.

Hiernaast keek een aantal studies naar het verband tussen detentie en verhuisafstand. Vaak gaat het daarbij om de vraag of de gedetineerde bij een verhuizing terugkeert naar dezelfde buurt of naar een andere buurt, en dus verder weg, gaat. Hoewel enkele studies laten zien dat een groot deel van de ex-gedetineerden naar een andere buurt verhuist (Warner, 2015; La Vigne e.a., 2009; Visher & Farrell, 2005), wordt er in veel studies van uitgegaan dat gedetineerden veelal terugkeren naar dezelfde buurt als voorafgaand aan detentie (Hipp e.a., 2010; Kirk, 2009; La Vigne & Parthasarathy, 2005). Niet veel onderzoek gaat daarbij in op de exacte afstand van een verhuizing. De weinige die hier wel naar kijken, wijzen op een relatief kleine afstand bij verhuizingen (Harding e.a., 2013). Samenvattend laten deze studies naar verhuisde afstand nog geen eenduidige resultaten zien.

Studies naar specifieke kenmerken van verhuizingen onder gedetineerden en ex-gedetineerden hebben, kortom, wisselende resultaten. Bovendien wordt vrijwel nooit de specifieke afstand in kilometers waarover is verhuisd, bekeken. In Nederland ontbreekt onderzoek naar kenmerken van verhuizingen.

1.4.2 Eerder onderzoek naar de relatie tussen woonsituatie en verhuisgedrag en recidive van ex-gedetineerden

De verschillende woonsituaties en verhuispatronen kunnen elk weer van invloed zijn op daaropvolgende recidive. Allereerst wordt eerder onderzoek beschreven dat ingaat op dakloosheid en recidive na een detentiestraf. Over het algemeen vindt dit soort studies dat dakloosheid een grote rol speelt bij recidiveren (Visher & Courtney, 2007; Steiner e.a., 2015; Yahner & Visher, 2008; Metraux & Culhane, 2004; Lutze e.a., 2014; Metraux & Culhane, 2004). Visher en Courtney (2007) noemde dakloosheid direct na detentie een van de sterkste voorspellers voor recidive. Steiner en collega's (2015) lieten zien dat dakloze ex-gedetineerden bijna 350 procent meer kans hadden om te recidiveren dan ex-gedetineerden met huisvesting. Ook in Nederland lieten Weijters en collega's (2018) het verband tussen dakloosheid en recidive zien. Kortom, studies wijzen in de richting van een grotere kans op recidive voor dakloze ex-gedetineerden.

Onderzoek naar de relatie tussen verhuisgedrag en recidive is minder eenduidig. Toch laat de meerderheid van de onderzoeken naar verhuisgedrag tijdens en na een detentiestraf laat ook zien dat verhuizen in de periode na vrijlating leidt tot meer recidive (Broner e.a., 2009; Steiner e.a., 2015; Meredith e.a., 2003; Steiner e.a., 2012; Baldry e.a., 2006). Studies vonden bijvoorbeeld dat elke verhuizing de kans op recidive deed toenemen met 25 procent (Meredith e.a., 2003) tot 125 procent (Steiner e.a., 2015). Aan de andere kant zijn er ook resultaten gevonden waarbij een verhuizing de kans op recidive verkleinde (Huebner & Pleggenkuhle, 2015) en zijn er studies die geen verband

vonden (La Vigne & Parthasarathy, 2005). Bovenstaande onderzoeken wijzen in verschillende richtingen voor het verband tussen verhuizen en recidive.

Ook met betrekking tot buurtstatus zijn de resultaten wisselend. Enkele studies vonden geen verband tussen buurtstatus en recidive (Stahler e.a., 2013; Tillyer & Vose, 2011), terwijl anderen vonden dat een sociaaleconomisch slechtere buurt de kans op recidive vergroot (Clark, 2016; Hipp e.a., 2010; Kubrin & Stewart, 2006). Tot slot lijken de weinige studies naar verhuisde afstand en recidive erop te wijzen dat verder weg verhuizen de kans op recidive verkleint (Kirk, 2009; Yahner & Visser, 2008), wat duidt op het maken van een nieuwe start voor de ex-gedetineerde.

1.4.3 Beperkingen eerder onderzoek en toevoeging huidige studie

Eerder onderzoek naar het verband tussen detentie, woonsituaties en verhuisgedrag, en recidive kent een aantal beperkingen. Zo maakt een deel van het onderzoek naar huisvesting onder ex-gedetineerden gebruik van kleine gelegenheidssteekproeven van ex-gedetineerden vlak na vrijlating (Geller & Curtis, 2011). Met dit soort onderzoek kan niet duidelijk worden gemaakt of slechte huisvesting te wijten is aan de detentieperiode of al voorafgaand aan detentie bestond en mede oorzaak van de detentie kan zijn. Zo wordt bijvoorbeeld vaak de woonsituatie na vrijlating gemeten door gedetineerden tijdens detentie te vragen wat hun woonsituatie na vrijlating zal zijn. Op die manier wordt een inschatting gemaakt over de toekomst, terwijl bekend is dat gedetineerden hier vaak positiever over zijn dan werkelijke situatie is (Van den Braak, 2003). Gedetineerden geven bijvoorbeeld aan dat ze bij vrijlating over een woonplek zullen beschikken, terwijl dit eigenlijk nog helemaal niet zeker is of alleen gaat over de eerste paar nachten na het verlaten van de gevangenis. Met name bij onderzoek naar dakloosheid is een groot deel van de studies cross-sectioneel.

De longitudinale studies die er zijn, maken bovendien vaak gebruik van registratiedata. Hier kunnen echter fouten in zitten met betrekking tot de woonsituatie. Vrijwel geen enkele studie maakt gebruik van een combinatie van zelfrapportage en officieel geregistreerde data.

Daarnaast zijn de meeste studies gedaan in Angelsaksische landen. De longitudinale studies in Nederland die gebruik maakten van interviews met gedetineerden zijn niet recent en bestonden uit een kleine onderzoeksgroep (Janssen, 1999; Van Galen e.a., 1998). De recentere studies maakten enkel gebruik van geregistreerde data (More & Weijters, 2011; Noordhuizen & Weijters, 2012). Ook zijn er vrijwel geen Nederlandse studies die ingaan op het verband tussen detentie en verhuizen, en geen enkele Nederlandse studie kijkt naar specifieke kenmerken van dit verhuisgedrag, zoals de buurtstatus van de nieuwe buurt en de verhuisde afstand. Ook internationaal focussen weinig studies hierop. Veel van de onderzoeken maken bovendien gebruik

van dezelfde vier datasets (bijvoorbeeld La Vigne, Visser & Castro, 2004 en Solomon, Thomson & Keegan, 2004). Nederlandse studies naar de woonsituatie van gedetineerden en recidive kijken daarnaast ook enkel naar dakloosheid en niet naar verhuisgedrag.

Tot slot wordt in eerder onderzoek vaak geen rekening gehouden met theoretische verklaringen voor het gevonden verband tussen bijvoorbeeld dakloosheid en recidive. De achterliggende mechanismen blijven vaak onderbelicht en de studie blijft beschrijvend van aard. Vaak wordt alleen onderzocht of gedetineerden voor en na detentie wel of niet over vaste huisvesting beschikken, zonder verdere kenmerken van de gedetineerden mee te nemen. De beschrijvende aard van het merendeel van de studies maakt het lastiger om woon- en verhuispatronen te duiden. Er wordt bijvoorbeeld verondersteld dat een verslechterde woonsituatie na detentie het gevolg is van werkloos zijn, of een slechte relatie met de familie hebben, maar dit kan niet worden getest door een tekort aan informatie hierover.

De huidige dissertatie is daarmee op een aantal manieren een toevoeging aan eerder onderzoek. Er wordt gebruikt gemaakt van een grote, longitudinale dataset. Hierdoor is het beter mogelijk relaties tussen detentie en huisvesting te meten. Ook is op deze manier de daadwerkelijke woonsituatie van ex-gedetineerden bekend en niet slechts een inschatting van hoe deze zal zijn na vrijlating. Bovendien hanteert deze studie een combinatie van interviewdata en registratiedata voor het bepalen van de woonpatronen. Vrijwel geen enkele eerdere studie doet dit. Hiermee kan de huidige studie een meer accuraat woon- en verhuispatroon weergeven dan veel andere studies. Het gebruik van enkel zelfrapportage data kan een vertekend beeld tot gevolg hebben, omdat ex-gedetineerden, en dan met name degenen die veelvuldig verhuizen, zich hun woon- of verhuispatroon in de maanden na detentie niet meer exact herinneren. Dit zal eerder het geval zijn, wanneer de verhuizing kort na vrijlating plaatsvond, dan wanneer deze dicht bij het interview zat. Ook in registratiedata kunnen fouten zitten, door bijvoorbeeld een verlate registratie of wanneer een ex-gedetineerde zich niet (tijdig) op zijn nieuwe adres inschrijft. Door het combineren van de twee methodes kan de meest accurate woonsituatie bepaald worden.

Tot slot kan in de huidige studie door de rijke data een veelheid aan factoren mee worden genomen in de analyses. Zo kan, door middel van informatie over de relatie met een partner, bijvoorbeeld een verklaring voor een verband tussen detentie en de woonsituatie op basis van de sociale controletheorie worden getest. Om adequaat inzicht te krijgen in het verband tussen een detentiestraf en een verhuizing, is het namelijk noodzakelijk ook andere kenmerken in de studie te betrekken (Warner, 2015). Omdat veel extra kenmerken van de gedetineerden worden meegenomen, zowel detentiekennmerken, als woonkenmerken en persoonlijke kenmerken, is de huidige studie beter in staat een beeld te krijgen van het verband tussen detentie en woon- en verhuispatronen, en daaropvolgende recidive.

1.5 ONDERZOEKSVRAGEN EN OPBOUW

Deze studie beoogt de woon- en verhuispatronen van gedetineerden en ex-gedetineerden voor en na detentie in kaart te brengen, en om vervolgens de relatie van deze patronen met recidive te duiden. De belangrijkste overkoepelende hoofdvraag is daarom:

- 1 *Hoe zien de woonsituaties en verhuispatronen van Nederlandse gedetineerden en ex-gedetineerden eruit en in hoeverre hangen deze samen met de latere recidive?*

Hoofdstuk 2 focust daarbij als eerste op dakloosheid en brengt in kaart welk deel van de gedetineerden voor en na hun detentiestraf dakloos zijn, hoe dit zich ontwikkelt in het halfjaar na vrijlating en in hoeverre gedetineerden erin slagen vanuit dakloosheid weer huisvesting te vinden of juist vanuit huisvesting dakloos raken. Deze patronen worden vervolgens gerelateerd aan diverse kenmerken van de gedetineerden, zoals woonkenmerken, detentiekennmerken en persoonlijke kenmerken. Specifieker zijn de onderzoeksvragen die in dit hoofdstuk beantwoord worden:

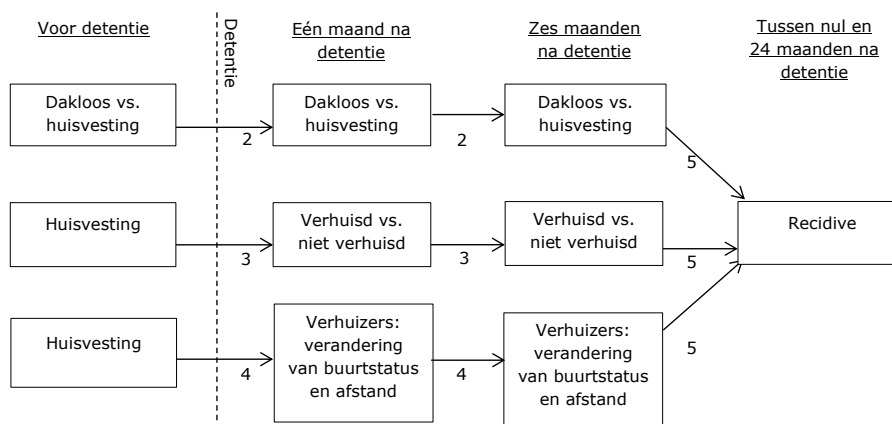
- 2a *In welke mate komt dakloosheid voor en na een detentiestraf voor?*
- 2b *In hoeverre raken gedetineerden na vrijlating dakloos en in hoeverre lukt het dakloze gedetineerden na vrijlating wel over huisvesting te beschikken?*
- 2c *In hoeverre hangen woonkenmerken, detentiekennmerken en persoonlijke kenmerken van gedetineerden samen met dakloosheid na detentie?*

In hoofdstuk 3 wordt vervolgens gekeken naar de woonsituaties van gedetineerden en ex-gedetineerden die op alle meetmomenten over huisvesting beschikten. Hier worden dakloze (ex-)gedetineerden buiten beschouwing gelaten, en ligt de focus op de verhuispatronen van (ex-)gedetineerden die op beide meetmomenten over huisvesting beschikten. De respondenten worden onderverdeeld in niet-verhuizers, directe verhuizers, uitgestelde verhuizers en frequente verhuizers. Deze verschillende verhuispatronen worden wederom gerelateerd aan kenmerken van de respondenten. In dit hoofdstuk wordt ook gebruik gemaakt van de combinatie van zelf-rapportage data en registratiedata. De onderzoeksvragen in dit hoofdstuk zijn:

- 3a *Hoeveel gedetineerden wonen bij vrijlating op een ander adres dan voorafgaand aan detentie?*
- 3b *Hoe zien de verhuispatronen van gedetineerden eruit in de periode van voor detentie naar één maand na vrijlating tot zes maanden na detentie?*
- 3c *In hoeverre hangen woonkenmerken, detentiekennmerken, life events en persoonlijke kenmerken van gedetineerden samen met hun verhuizingen en verhuispatronen?*

In hoofdstuk 4 wordt verder ingezoomd op de verhuispatronen van de verhuizers. In dit hoofdstuk worden alleen die gedetineerden meegenomen die minstens één keer tijdens de onderzoeksperiode zijn verhuisd. Bij het in kaart brengen van specifieke kenmerken van verhuizingen wordt als eerste gekeken naar een eventuele verandering in buurtstatus, en of sprake is van een verbetering of verslechtering van de buurt of dat de nieuwe buurt een sociaaleconomische status heeft die gelijk is aan die van de oude buurt. Daarnaast wordt de verhuisde afstand in kaart gebracht. Hierbij gaat het om het feit of de ex-gedeteneerde binnen een afstand van 15 kilometer verhuisd, of verder weg gaat. Deze verhuispatronen worden vervolgens ook weer gerelateerd aan kenmerken van de gedetineerden. De onderzoeksvragen in dit hoofdstuk zijn:

- 4a Hoe zien de specifieke kenmerken van verhuizingen: afstand en buurtstatus, eruit in de periode vlak voor binnenkomst in detentie tot direct na detentie?
- 4b Hoe zien de specifieke kenmerken van verhuizingen: afstand en buurtstatus, gedurende het halfjaar na uitstroom uit detentie eruit?
- 4c Welke woonkenmerken voorafgaand aan detentie, detentiekennmerken en persoonlijke kenmerken van de gedetineerden spelen een rol bij de afstand waarover wordt verhuisd en een eventuele verandering van buurtstatus bij een verhuizing?



Figuur 1.1. Overzicht onderzochte relaties tussen woonsituaties, verhuizingen en recidive. De cijfers bij de pijlen corresponderen met de hoofdstukken.

In hoofdstuk 5, tot slot, worden bovenstaande woon- en verhuispatronen gerelateerd aan de recidivepatronen van de ex-gedetineerden. Er wordt gekeken of er sprake is van een nieuwe veroordeling en daarnaast het aantal nieuwe veroordelingen, zowel op de korte termijn van een half jaar als op langere termijn van twee jaar. Deze recidivecijfers worden gerelateerd aan de verschillende woon- en verhuispatronen uit de eerdere hoofdstukken, waarbij duidelijk wordt wat het effect is van dakloosheid, verhuizen en diverse verhuispatronen en kenmerken hiervan op recidive. Eerst worden de recidivepatronen van de groep ex-gedetineerden in kaart gebracht, waarna wordt bekeken of het enkele beschikken over huisvesting ten opzichte van dakloos zijn de kans op recidive verkleint. Ook worden de verschillende verhuispatronen, en daarbij de verhuisde afstand en buurtstatus, gerelateerd aan recidive. De precieze onderzoeksvragen behorend bij hoofdstuk 5 zijn:

- 5a In hoeverre hangt recidive onder ex-gedetineerden samen met (periodes van) dakloosheid?*
- 5b In hoeverre hangt verhuizen samen met recidiveren?*
- 5c Wat is de samenhang van de kenmerken van een verhuizing: afstand en buurtstatus, met recidive onder ex-gedetineerden?*

Er wordt hierbij telkens gekeken naar recidive op zowel korte (half jaar na detentie) als lange termijn (twee jaar na detentie). In Figuur 1.1 zijn de patronen die in elk hoofdstuk onderzocht worden schematisch weergegeven. In de Figuur is te zien dat gekeken wordt naar huisvesting, dakloosheid en verhuizingen op verschillende momenten: voor detentie, één en zes maanden na detentie. Deze woon- en verhuispatronen worden gerelateerd aan recidive in de eerste twee jaar na detentie. Door middel van al deze stappen wordt beoogd een zo compleet mogelijk beeld van de woon- en verhuispatronen van gedetineerden en ex-gedetineerden te geven.

1.6 DATA EN RESPONDENTEN

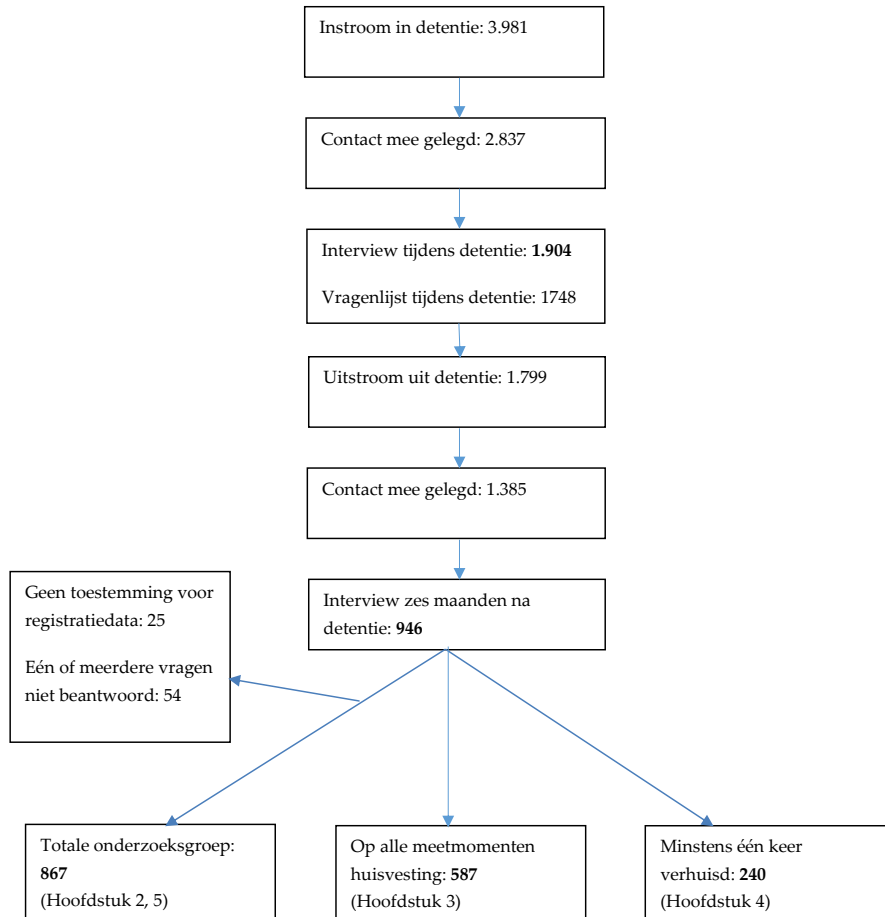
Prison Project opzet

Voor dit onderzoek wordt gebruik gemaakt van data van het Prison Project, een grootschalig, longitudinaal onderzoek naar de bedoelde en onbedoelde effecten van detentie (zie Dirkzwager e.a., 2018). In het Prison Project zijn zowel zelf gerapporteerde gegevens als geregistreerde data beschikbaar voor alle respondenten. Bij de start van het onderzoek voldeden 3.981 voorlopig gehechte gedetineerden aan de inclusiecriteria (man, in Nederland geboren, tussen de 18 en 65 jaar oud). Zij zijn tussen oktober 2010 en maart 2011 ingestroomd in een huis van bewaring en kwamen in aanmerking voor deelname aan het onderzoek. Hiervan is met 2.837 gedetineerden contact gelegd. Zij zijn benaderd door getrainde interviewers, waarbij werd benadrukt dat deelname

op vrijwillige basis was en zonder opgave van reden beëindigd kon worden, en gegevens vertrouwelijk behandeld zouden worden. Respondenten tekenden voor instemming met deelname, een *informed consent*-formulier. Zij kregen geen beloning voor hun deelname. Ethische aspecten omtrent deelname werden goedgekeurd door de Commissie Ethiek van Rechtswetenschappelijk & Criminologisch Onderzoek. Van de benaderde gedetineerden participeerde 67 procent, wat resulteerde in 1.904 respondenten. Hiervan vulden 1.748 eveneens een schriftelijke vragenlijst in. Deelnemers aan het interview verschilden niet op eigenschappen als leeftijd, burgerlijke staat, werkstatus en type delict van gedetineerden die niet deelnamen.

Dit onderzoek maakt allereerst gebruik van data van de eerste meting tijdens detentie, die ongeveer drie weken na instroom in het huis van bewaring plaatsvond. Tijdens deze meting werd een *face-to-face*-interview (CAPI – *Computer-Assisted Personal Interview*) afgenomen en een vragenlijst ingevuld. Deze meting had als voornaamste doel de situatie van gedetineerden voor detentie in kaart te brengen. In het interview beantwoordde zij vragen over de detentie, het delict, de advocaat, de werk- en woonsituatie voorafgaand aan detentie, middelengebruik en het sociale netwerk. De vragenlijst ging in op onder andere de situatie in de inrichting, detentiebeleving, gezondheid, persoonlijke eigenschappen en opvattingen van de respondent.

Deze gedetineerden zijn zes en 24 maanden na vrijlating uit detentie opnieuw benaderd voor een interview. In dit proefschrift zijn de gegevens geanalyseerd van de meting zes maanden na vrijlating. Een klein deel van de oorspronkelijke onderzoeksgroep zat aan het einde van de onderzoeksperiode nog in detentie.



Figuur 1.2. Schema uitval respondenten

Van de 1.799 uitgestroomde gedetineerden is met 77 procent opnieuw contact gekregen. De overige 23 procent is niet benaderd, omdat de respondenten niet werden gevonden (18 procent) of waren geëmigreerd, in het buitenland gedetineerd waren, te zware psychiatrische problematiek hadden of waren overleden (bij elkaar 5 procent). Van de opnieuw benaderde groep deed 67 procent mee aan het interview, wat resulteert in een groep van 946 ex-gedetineerden. Hiervan gaf een klein deel (25 respondenten) geen toestemming om geregistreerde data over hen te verzamelen en waren er 54 respondenten met missende antwoorden op een of meerdere voor relevante vragen uit het interview. De uiteindelijke onderzoeksgroep bestaat daarom uit 867 respondenten. Bij het interview zes maanden na vrijlating zijn de respondenten gevraagd naar hun leef- en woonsituatie in de periode na uitstroom uit detentie. In Figuur

1.2 is schematisch de uitval van respondenten vanaf instroom in detentie tot aan de uiteindelijke onderzoeksgroep in de verschillende hoofdstukken weergegeven.

Deelnemers na vrijlating verschilden niet significant van de respondenten die enkel tijdens detentie deelnamen en na vrijlating niet meer participeerden. Deze twee groepen hadden voorafgaand aan detentie een vergelijkbare woonsituatie. Deelnemers na vrijlating waren dus gemiddeld even vaak dakloos voor detentie als niet-deelnemers. Wel verschilden deze twee groepen op detentietekenen. Respondenten die na vrijlating participeerden, hadden gemiddeld een iets langer in detentie gezeten en juist minder eerdere detentiestraffen ondergaan. Zie voor een uitgebreide beschrijving van de deelnemers en niet-deelnemers Dirkwager en collega's (2018).

Life History Calendar

Informatie over de woonsituatie voorafgaand aan detentie is verkregen uit het interview tijdens detentie. De woonsituatie na detentie is bevraagd in het interview zes maanden na vrijlating. Tijdens dit interview is tevens gebruik gemaakt van een *Life History Calendar*. Met behulp van deze kalender gaven respondenten informatie over onder andere hun woonsituatie in elke maand na vrijlating, tot aan zes maanden na detentie. Op deze manier zijn ook de zelf gerapporteerde woonsituaties beschikbaar voor de eerste maand na vrijlating en kunnen we deze gebruiken in de analyses naar de woonsituatie direct na detentie.

De vraag naar de woonsituatie bestond, voor zowel voor detentie als één en zes maanden na vrijlating, uit verschillende antwoordcategorieën waaronder ook de categorieën vallend onder dakloosheid: wisselend bij verschillende familie, vrienden of kennissen verblijven, in een daklozenopvang verblijven en zwervend zijn met of zonder postadres.

Basisregistratie Personen

Naast de door respondenten gerapporteerde woonsituaties, zijn tevens de officieel geregistreerde woonsituaties van de (ex-)gedetineerden bekend. Van alle 867 respondenten zijn geregistreerde woongegevens beschikbaar in de Basisregistratie Personen (BRP, voorheen Gemeentelijke Basisadministratie (GBA)). Hierin is elk geregistreerd adres vanaf 1990 bekend. Wanneer geen adres bekend is of iemand alleen een briefadres heeft, is deze persoon dakloos. Als er wel een adres geregistreerd staat, beschikt de respondent over huisvesting. Van alle adressen is daarnaast de begin- en einddatum bekend, waardoor voor elk moment voor en na vrijlating de exacte woonsituatie bepaald kan worden. Op deze manier is voor de verschillende meetmomenten, zowel voor detentie als één maand en zes maanden na vrijlating, bekend of een respondent officieel dakloos was of over huisvesting beschikte.

In een aantal gevallen (tien procent) kwam de informatie over de woonsituatie uit de BRP en het interview niet met elkaar overeen. Deze respondenten zijn handmatig doorgenomen om de meest aannemelijke situatie te kiezen. Wanneer voor de woonsituatie voorafgaand aan detentie sprake was van zo'n verschil, ging dit in de meeste gevallen om een officiële registratie als 'dakloos', terwijl de respondent zelf had aangegeven wel over huisvesting te beschikken. Nadere inspectie van de BRP en de bijbehorende begin- en einddata van de registratie als 'dakloos' toonde aan dat deze in de meeste gevallen de detentieperiode behelsde. Daarvoor hadden de respondenten in kwestie wel een woonadres geregistreerd staan en kwam de woonsituatie dus wel overeen met die uit het interview. Het omgekeerde, dat een respondent volgens de BRP over een adres beschikte maar zelf aangaf dakloos te zijn, gebeurde ook in een aantal gevallen. Bij vrijwel alle respondenten bleek hier sprake van een vertraagde registratie in de BRP en gaf deze vanaf een iets andere datum ook 'dakloos' aan.

Ook bij de woonsituaties één en zes maanden na detentie was er soms sprake van een verschil tussen de geregistreerde informatie uit de BRP en de zelf gerapporteerde woonsituatie. In de eerste maand na detentie stond een deel van de respondenten in de BRP nog geregistreerd op het adres van de Penitentiaire Inrichting, terwijl ze alweer vrij waren. Hier was dan ook sprake van een verlate registratie van het adres na vrijlating of een registratie als dakloos na vrijlating uit detentie. Voor een kleiner deel van de respondenten speelde dit ook zes maanden na vrijlating. Zij waren bijvoorbeeld opnieuw gedetineerd geweest, en stonden ook na vrijlating van deze volgende detentie nog op het adres van de penitentiaire inrichting ingeschreven. Verder was op beide momenten voor een deel van de respondenten sprake van een registratie als dakloze, terwijl zij zelf aangaven wel over huisvesting te beschikken. Ook hierbij kon een verlate registratie een rol spelen. Per geval is bekeken of dit zo was. Anders is verder gekeken in de data of het aannemelijk was dat respondent inderdaad huisvesting had, bijvoorbeeld doordat dit ook uit andere interviewvragen bleek. Bij respondenten die volgens de BRP huisvesting hadden, maar zelf zeiden dakloos te zijn, bleek het geregistreerde adres in veel gevallen het adres te zijn van een opvanginstantie als het Leger des Heils. Deze respondenten zijn daarom gecodeerd als dakloos. Tot slot was hier ook in enkele gevallen sprake van vertraagde registraties. Door in de huidige studie gebruik te maken van een combinatie van interviewdata en registratiedata voor het bepalen van de woon- en verhuispatronen, kan een meer accuraat beeld van deze patronen worden weergegeven dan in veel andere studies. Het gebruik van enkel zelfrapportage data kan een vertekend woonbeeld tot gevolg hebben, omdat ex-gedetineerden, en dan met name degenen die veelvuldig verhuizen, zich hun woonpatroon in de maanden na detentie niet meer exact herinneren. Ook in registratiedata kunnen fouten zitten, door bijvoorbeeld een verlate registratie of wanneer een ex-gedetineerde zich niet (tijdig) op zijn

nieuwe adres inschrijft. Door het combineren van de twee methodes kan de meest accurate woonsituatie bepaald worden.

Registratiedata

Naast zelfrapportage-data en data uit de BRP wordt tevens gebruik gemaakt van registratiedata voor andere informatie over de respondenten. Er wordt gebruik gemaakt van data van bijvoorbeeld OBJD, TULP en SCP. TULP (Tenuitvoerleggingsprogramma) is het registratiesysteem van het Ministerie van Veiligheid en Justitie, waarin gegevens van gedetineerden en inrichtingen staan, waaronder type delict en detentielengte. OBJD (Onderzoeks- en Beleidsdatabase Justitiële Documentatie) is eveneens van het Ministerie. Hierin staan gegevens uit het Justitieel Documentatiesysteem, waaronder informatie over het huidige delict, criminele geschiedenis en recidive. Om de verschillende buurten in het onderzoek met elkaar te kunnen vergelijken wordt gebruik gemaakt van de door het Sociaal en Cultureel Planbureau (SCP) gehanteerde statuscores voor alle postcodegebieden in Nederland.

1.7 WOONSITUATIE BIJ GEDETINEERDEN: DE NEDERLANDSE CONTEXT

De huidige studie vindt plaats in Nederland, onder een groep Nederlandse gedetineerden en ex-gedetineerden. Omdat de mogelijkheden en beperkingen met betrekking tot huisvesting voor Nederlandse (ex-)gedetineerden anders zijn dan voor bijvoorbeeld Amerikaanse, en omdat het voor de beeldvorming van belang is de bevindingen in de context te kunnen plaatsen, worden hieronder enkele praktische aspecten geschetst met betrekking tot de woonsituatie van gedetineerden en ex-gedetineerden in Nederland.

In Nederland bestaat voor gedetineerden een aantal mogelijkheden om hun woning tijdens detentie te behouden (zie het Samenwerkingsmodel Nazorg, Vereniging Nederlandse gemeenten (VNG), 2009). Zo is er de mogelijkheid van onderverhuur. Dit houdt in dat de woning tijdens detentie van de bewoner tijdelijk aan iemand anders wordt onderverhuurd met instemming van de woningcorporatie (VNG, 2009). De huur kan op deze manier doorbetaald worden.

Daarnaast geldt voor korte periodes de optie van huisbewaring, een initiatief van Bonjo, de Belangen Organisatie Niet-Justitiegebonden Organisaties. Doel is dat gedetineerden na uitstroom kunnen terugkeren naar dezelfde woning die zij voor detentie hadden en die tijdens hun detentie anders leeg zou staan. De woning wordt hierbij, voor minimaal zes maanden en maximaal twee jaar, in bewaring gegeven aan een tijdelijke huurder, die de vaste lasten betaalt en gebruik kan maken van de meubilering (Bonjo, 2019; VNG, 2009).

Een andere mogelijkheid tot behoud van de woning is het doorbetalen van de woonlasten door de gemeente (VNG, 2009). In principe heeft iemand

tijdens detentie geen recht op bijstand (zie Wet Werk en Bijstand (WWB), artikel 13; Van Bommel, 2005). Bijzondere bijstand, zoals doorbetaling van huur tijdens detentie is alleen mogelijk als dit onvermijdelijk is en hier zeer dringende redenen voor zijn (WWB, artikel 16, eerste lid). Onder dringende redenen worden alleen acute noodsituaties verstaan, bijvoorbeeld ernstige consequenties voor de psychische gezondheidstoestand van de persoon (Memorie van Toelichting WWB, artikel 16). Onderzoek door de Inspectie Werk en Inkomen heeft echter uitgewezen dat het merendeel van de gemeenten (75%) ruimer beleid hanteert dan de wet toestaat en in veel gevallen bijzondere bijstand, in de vorm van huurdoorbetaling, verleent. De gemeente betaalt in dat geval een beperkt aantal maanden de woonlasten voor de gedetineerde. De duur kan per gemeente verschillen. Zo betaalt de gemeente Rotterdam de huur door voor maximaal één jaar en de gemeente Utrecht maximaal zes maanden (VNG, 2009). Vaak zijn hier voorwaarden aan verbonden, zoals de gedetineerde moet zelf niet in staat zijn een regeling te treffen als tijdelijke bewoning door een derde (Beleidsplan Integrale Veiligheid Schiedam, 2012, p. 13). Deze optie is daardoor slechts voor een beperkte groep van toepassing. Tot slot kunnen gedetineerden die voor detentie samenwoonden met anderen deze woning in veel gevallen behouden en na uitstroom hiernaar terugkeren.

Woningbehoud kan niet altijd gerealiseerd worden. Wanneer gedetineerden voor langere tijd vastzitten en geen mogelijkheden hebben om in die periode de huur of hypotheek te betalen, kunnen zij hun woning kwijtraken (More & Weijters, 2011). Ook kan het voorkomen dat gedetineerden na vrijlating niet meer welkom zijn bij de personen met wie ze samenwoonden (More & Weijters, 2011). Soms wil iemand zelf niet terug, bijvoorbeeld om niet in hetzelfde criminele milieu terecht te komen en ergens anders opnieuw te starten (Moerings, 1978) en moet een nieuwe woonplaats gevonden worden. Tot slot, is het in sommige gevallen maatschappelijk ongewenst dat iemand teruggaat naar zijn oude woonplaats (Huls & Brouwer, 2013).

Wanneer de woning van de gedetineerde bij uitstroom niet meer beschikbaar is, of de gedetineerde beschikte voor detentie niet over huisvesting, moet hij of zij na vrijlating op zoek naar een woonplek. De nazorg hieromtrent is in Nederland in principe de verantwoordelijkheid van de gemeente (VNG, 2009). In het geval dat er sprake is van voorwaardelijke invrijheidsstelling, en de gedetineerden na vrijlating onder toezicht van de reclassering komt, is deze instantie verantwoordelijk voor de huisvesting en moet met de gemeente afstemmen waar de ex-gedetineerden zich zal vestigen (VNG, 2009).

Ex-gedetineerden lopen tegen dezelfde problemen aan als anderen bij het vinden van woonruimte. In Nederland is sprake van een groot tekort aan (sociale) huurwoningen (Nederlandse Woonbond, 2012; Van Bommel, 2005), wat het voor velen lastig maakt om een woning te vinden. Ex-gedetineerden krijgen bij het zoeken naar een woning geen bijzondere voorrang (Moors & Balogh, 2007) en hebben daarbovenop nog te maken met de gevolgen van hun betrokkenheid in het strafrechtssysteem en het feit dat ze een tijd niet over

inkomen beschikken (Rodriguez & Brown, 2003, Veltkamp, 2004). Dit maakt het voor ex-gedetineerden extra moeilijk om goede huisvesting te verkrijgen. Er is wel een aantal mogelijkheden om hier tijdens of na detentie aan te werken. Tijdens detentie is er een mogelijkheid om zich, met behulp van medewerkers van de Penitentiaire Inrichting, in te schrijven bij een woningcorporatie. Ook wordt tijdens detentie samen met de gedetineerde bekeken wat er nodig is na uitstroom, en wordt men eventueel aangemeld bij een opvanginstantie. Gemeenten hebben vaak afspraken met woningcorporaties dat zij een bepaald aantal woningen beschikbaar moeten stellen aan ex-gedetineerden (zie bijv. Woonbron, 2013 of Van der Wegen & Ringersma, 2014). De gedetineerde is echter wel zelf verantwoordelijk voor betaling van de huur. Er zijn niet altijd voldoende woningen beschikbaar, waarna gekeken wordt naar tijdelijke opvanginstanties (Veldhof, Reclassering Nederland, persoonlijke communicatie, 2014).

Hierboven is kort de Nederlandse praktijk geschetst voor het omgaan met huisvestingsproblemen van gedetineerden en ex-gedetineerden. Vanwege het belang dat in beleid en in de praktijk wordt gehecht aan een goede woonsituatie voor ex-gedetineerden en om de wetenschappelijke kennis hierover in Nederland te vergroten, zal dit proefschrift ingaan op de woon- en verhuisonderzoek van gedetineerden en ex-gedetineerden. Ook wordt meer inzicht gegeven in de relatie van deze patronen met latere recidive. De resultaten kunnen daarmee handvatten bieden voor een goede resocialisatie in de samenleving.