



Universiteit  
Leiden  
The Netherlands

## **Verschillen in niveau en ontwikkeling van de inkomensongelijkheid, -herverdeling en -armoede in Nederland en België sinds 1995.**

Caminada, C.L.J.; Goudswaard, K.P.; Vliet, O.P. van; Bakker, V.B.

### **Citation**

Caminada, C. L. J., Goudswaard, K. P., Vliet, O. P. van, & Bakker, V. B. (2018). *Verschillen in niveau en ontwikkeling van de inkomensongelijkheid, -herverdeling en -armoede in Nederland en België sinds 1995*. Department of Economics Research Memorandum. Leiden: Leiden University. Retrieved from <https://hdl.handle.net/1887/64670>

Version: Not Applicable (or Unknown)

License: [Leiden University Non-exclusive license](#)

Downloaded from: <https://hdl.handle.net/1887/64670>

**Note:** To cite this publication please use the final published version (if applicable).

Department of Economics Research Memorandum 2018.02

Verschillen in niveau en ontwikkeling van de inkomens-  
ongelijkheid, -herverdeling en -armoede in Nederland en  
België sinds 1995

Koen Caminada, Kees Goudswaard, Olaf van Vliet en  
Vincent Bakker

## Correspondence to

Faculty of Law  
Department of Economics  
P.O. Box 9520  
2300 RA Leiden  
The Netherlands  
Phone ++31 71 527 7756 / 1571  
E-mail: [economie@law.leidenuniv.nl](mailto:economie@law.leidenuniv.nl)  
Website: <http://www.economie.leidenuniv.nl>

## Editors

Prof. dr. C.L.J. Caminada  
Dr. B.C.J. van Velthoven

# Verschillen in niveau en ontwikkeling van de inkomensongelijkheid, -herverdeling en -armoede in Nederland en België\*

Koen Caminada, Kees Goudswaard, Olaf van Vliet & Vincent Bakker\*\*

## Samenvatting

In de meeste OECD-landen is de kloof tussen arm en rijk groter geworden de afgelopen decennia. In deze bijdrage wordt onderzocht of en in hoeverre veranderingen in de sociale uitkeringen en de directe belastingen hebben bijgedragen aan deze trend. Daarbij beperken we ons tot Nederland en België waarbij we gebruikmaken van gegevens van Eurostat over inkomensongelijkheid, armoede en de herverdeling van sociale uitkeringen en belasting- en premieheffing in de periode 1995-2016.

In beide landen is de uiteindelijke inkomensongelijkheid redelijk vergelijkbaar en bovendien significant gedaald sinds 1995. Maar de onderliggende patronen verschillen. Zo werd in Nederland sinds 2005 een stijging van de primaire inkomensongelijkheid waargenomen, maar belasting- en uitkeringsstelsels hebben de stijging van de primaire inkomensongelijkheid volledig afgevlakt. De Nederlandse verzorgingsstaat is dus meer gaan herverdelen. In België daalde de primaire inkomensongelijkheid juist sinds 2005, waarbij de herverdeling via de verzorgingsstaat min of meer gelijk bleef.

België kent in 2016 hogere armoedecijfers dan Nederland (15,5 versus 12,7 procent). De onderliggende trend was verschillend. De inkomensarmoede in Nederland is sinds 1995 gestegen met 1,7 procentpunt, terwijl deze daalde in België met 0,5 procentpunt. Belastingen en sociale uitkeringen houden in 2016 in Nederland 25,7 procent van de bevolking uit de armoede; in België is dit 28,7 procent.

Om te bepalen of deze prestaties (uitkomsten) in beide landen samenhangen met de omvang van de sociale uitgaven dan wel de gerichtheid op specifiek doelgroepen, is onder meer de reductie van armoede (als gevolg van sociale uitkeringen en directe belastingen) gerelateerd aan het totaal aan netto sociale uitgaven in procenten van het bbp. Vrij vertaald zegt een dergelijke indicator hoeveel procent van de bevolking uit de armoede blijft per procentpunt bbp aan netto sociale uitgaven. De empirische analyse laat zien dat in Nederland de uitgaven meer op de doelgroep zijn gericht, terwijl België meer koos voor universalisme. De *targeting* in Nederland is de afgelopen jaren echter minder geworden door het steeds grotere bereik van allerlei toeslagen. Ook op dit punt zijn beide landen dus steeds meer op elkaar gaan lijken.

Trefwoorden: ongelijkheid, herverdeling, sociale uitkeringen, belastingen.

© 18 juli 2018

---

\* Bijdrage voorbereid voor de studiedag over 'De Sociale Staat van België en Nederland', 25 mei 2018, Antwerpen. De auteurs bedanken Cok Vrooman (SCP, Universiteit Utrecht) en Ben van Velthoven (Universiteit Leiden) voor hun waardevolle commentaar.

\*\* De auteurs zijn resp. hoogleraar Empirische analyse van fiscale en sociale regelgeving, hoogleraar Toegepaste economie en Sociale zekerheid, hoogleraar Sociale zekerheid en arbeidsmarktbeleid in internationaal perspectief en promovendus aan de Universiteit Leiden.

Dit onderzoek is mede mogelijk gemaakt door financiële steun van Instituut Gak.

## 1 Inleiding

Nederland en België zijn landen waar de inkomensongelijkheid relatief laag en stabiel is. Ook de armoede is er in internationaal perspectief relatief laag. Om veranderingen in de inkomensverdeling (en armoede) te analyseren moet onderscheid worden gemaakt tussen de verdeling van primaire inkomens, dat wil zeggen, marktinkomens zoals lonen en winst, en de verdeling van secundaire inkomens, dat wil zeggen, de besteedbare inkomens na afdracht van directe belastingen en sociale premies en ontvangen sociale uitkeringen. Sociale uitkeringen en belasting- en premieheffing zorgen er voor dat de verdeling van secundaire inkomens aanzienlijk gelijk is dan de verdeling van primaire inkomens.<sup>1</sup> Het totale herverdelende effect kan worden onderverdeeld in de herverdeling door sociale uitkeringen en door belasting- en premieheffing.<sup>2</sup> Over het algemeen is in de meeste landen het herverdelende effect door sociale uitkeringen tweemaal zo groot als de herverdeling die bereikt wordt via belasting- en premieheffing (OECD, 2008, 2011, 2015 en 2017; Wang et al., 2012 en 2014, Caminada et al., 2017a).

In dit artikel gaan we in op de vraag wat de invloed is geweest van sociale uitkeringen en directe belastingen op de ontwikkeling van de inkomensongelijkheid en armoede in Nederland en België. De literatuur over de (terugtrekkende) verzorgingsstaat lijkt te impliceren dat verzorgingsstaten minder herverdelend zijn geworden. Echter, recente studies en gegevens laten zien dat veel verzorgingsstaten juist meer herverdelend zijn geworden in de jaren tachtig en negentig van de vorige eeuw. Verzorgingsstaten hebben de stijging van de ongelijkheid van het primaire inkomen niet volledig kunnen afvlakken, maar de meeste hebben dit wel tot op zekere hoogte gedaan.<sup>3</sup>

In dit artikel laten we de veranderingen in de herverdelende effecten in de tijd zien voor Nederland en België (cf. Wang et al., 2012 en 2014, Caminada et al., 2017a en 2017b). We gebruiken de gegevens van Eurostat (met alle vergelijkingsproblemen van dien). Eurostat bevat informatie over Gini primair inkomen voor de periode 2003-2016 voor België en 2005-2016 voor Nederland. Data voor Gini besteedbaar inkomen is voor beide landen beschikbaar sinds 1995. We brengen, kortom, zowel het niveau en de ontwikkeling van de inkomensongelijkheid als de herverdeling via (het totaal van) sociale uitkeringen en directe belastingen in beeld voor de periode 2005-2016. Het herverdelende effect van de verzorgingsstaat wordt bepaald via de zogeheten *sequential budget incidence accounting method*. We herhalen de analyse voor zowel Nederland als België maar nu door armoede door *poverty pre-tax-pre-transfer-income* te vergelijken met *poverty after-tax-after-transfer-income*, waardoor een beeld ontstaat van (de ontwikkeling van) de armoedereductie door (het totaal van) sociale uitkeringen en directe belastingen. Gegevens zijn beschikbaar voor de periode 1995-2016. Dan rest nog de vraag welk van beide landen ‘effectiever’ aan sociaal beleid doet. Daartoe introduceren we een *Public Policy Indicator*: de mate van inkomensherverdeling cq. de mate van armoedereductie delen we door de omvang van netto sociale uitgaven in procenten van het bbp (op basis van data van OECD SOCX). Vrij vertaald zegt de laatste indicator iets over hoeveel procent van de bevolking uit de armoede blijft per procentpunt bbp aan netto sociale uitgaven.

Het artikel is als volgt opgebouwd. Het begint met de onderzoeksmethode en data. Daarna presenteren we de resultaten van de landenvergelijking naar inkomensongelijkheid en de mate van herverdeling. Vervolgens analyseren we op vergelijkbare wijze de armoedecijfers. Een conclusie besluit.

---

<sup>1</sup> Danziger, Haveman & Plotnick (1981), Gottschalk & Smeeding (1997 en 2000), Atkinson & Brandolini (2001), Smeeding (2000 en 2004), Caminada en Goudswaard (2001 en 2010), Brandolini & Smeeding (2007 en 2009).

<sup>2</sup> Plotnick (1984), Ferrarini & Nelson (2003), Caminada & Goudswaard (2001), Fuest et al. (2010), Wang et al. (2014).

<sup>3</sup> Kenworthy & Pontusson (2005), Jesuit & Mahler (2010 en 2017), Wang et al. (2014), Caminada et al. (2017a en 2017b).

## 2 Methode van onderzoek

### 2.1 Inleiding

Het sociaal-economische beleid bestaat uit het voortdurend zoeken naar evenwicht tussen economische en sociale wensen. De afgelopen jaren is veel aandacht uitgegaan naar de economische ontwikkeling (Grote Recessie), maar ter beoordeling van het sociaal-economisch beleid is daarnaast de ontwikkeling van de sociale zekerheid relevant. De primaire doelstelling van sociale zekerheid is het beschermen van huishoudens tegen de risico's van inkomensderving en de risico's van buitengewone lasten en in het bijzonder het bestrijden van armoede. Daarnaast dient het sociale en fiscale stelsel ook bij te dragen aan de arbeidsparticipatie door inschakeling en mobiliteit op de arbeidsmarkt te bevorderen. Op deze activerende werking van het stelsel is de afgelopen jaren steeds meer nadruk komen te liggen. Samenhangend met de primaire doelstelling van het sociale stelsel kan als nevendoelelstelling worden genoemd dat de sociale zekerheid een zekere mate van inkomensherverdeling bewerkstelligt. In dit verband is het belangrijk om te weten welke huishoudens van de bescherming door het stelsel van sociale zekerheid gebruik maken en wie de daarvoor benodigde middelen opbrengen.

Dit is mede interessant gezien het feit dat zich in de afgelopen periode zowel in Nederland als België belangrijke veranderingen in het sociale beleid hebben voltrokken. De veranderingen hebben de activerende werking van het stelsel versterkt, maar zetten de herverdelende werking onder druk (Cantillon, 2011; Van Vliet en Wang, 2015).

Eerder, uitgebreid onderzoek naar terugtrekende overheden lijkt te impliceren dat verzorgingsstaten minder herverdelend zijn geworden. De OECD (2017) concludeert dat de herverdeling in de meeste landen recent is afgenomen. Andere studies daarentegen tonen aan dat de meeste verzorgingsstaten in de jaren tachtig en negentig van de vorige eeuw meer zijn gaan herverdelen (Kenworthy & Pontusson, 2005, Wang et al., 2014, Caminada et al., 2017a). De verzorgingsstaten hebben de stijging van de ongelijkheid in het primaire inkomen van huishoudens niet volledig gecompenseerd, maar de hebben dit wel tot op zekere hoogte gedaan. Veelal werkten verzorgingsstaten dus zoals ze bedoeld zijn. Hierbij kan worden opgemerkt dat, omdat belasting- en uitkeringsstelsels over het algemeen progressief zijn, men ook mocht verwachten dat hogere primaire inkomensongelijkheid automatisch tot meer herverdeling leidt, zelfs zonder beleidsacties (Immervoll & Richardson, 2011).

Tegen deze achtergrond is het de vraag in welke mate het sociale en fiscale stelsel in Nederland en België (nog) een herverdeling van inkomens bewerkstelligt. In deze bijdrage wordt de periode 1995-2016 nader geanalyseerd.

### 2.2 Data Eurostat

De groeiende belangstelling voor verschillen in inkomensongelijkheid (in de tijd en tussen landen) heeft een grote hoeveelheid studies opgeleverd.<sup>4</sup> Hoewel het steeds beter mogelijk is om (micro) datasets uit verschillende landen te analyseren, blijft de vergelijkbaarheid een uitdaging voor onderzoekers. Caminada et al. (2017b) gebruiken voor Nederland de best beschikbare data voor dit doel van het Centraal Bureau voor de Statistiek (CBS IPO; beschikbaar voor 1990-1999 en 2001-2014), maar dergelijke gedetailleerde administratieve micro-data zijn voor België niet beschikbaar. Een alternatief zou kunnen worden gevonden in de data van LIS Cross-National Data Center in Luxem-

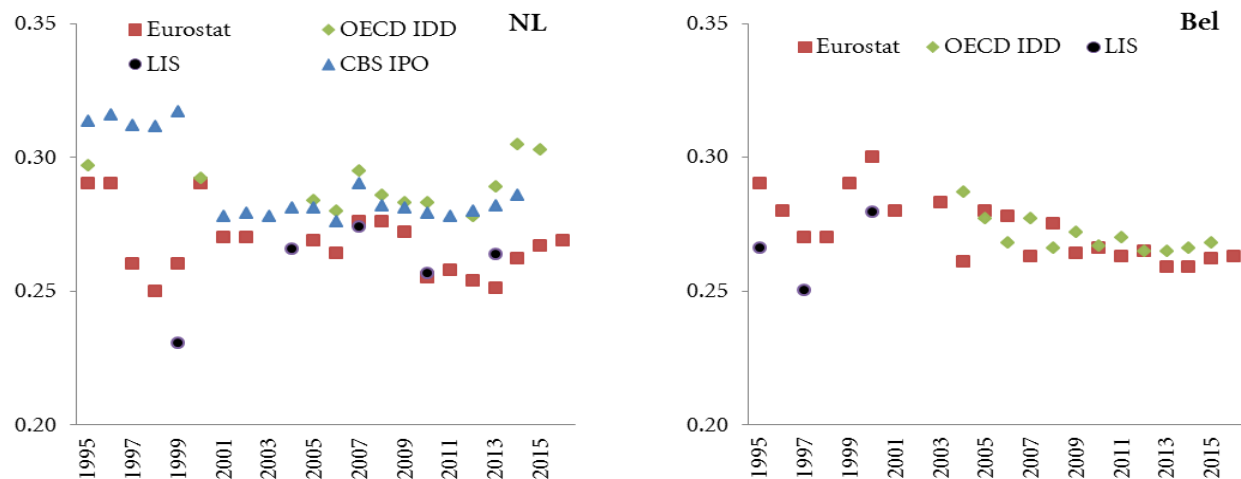
---

<sup>4</sup> Zie Caminada et al. (2017a) en de daarin opgenomen studies.

bourg (LIS) of de OECD Income Distribution Database, maar ook die hebben allerlei beperkingen. De micro-data van LIS lijken de best beschikbare gegevens om de inkomensongelijkheid en de herverdeling via sociale uitkeringen en belastingen van land tot land en in de tijd te vergelijken (Nolan & Marx, 2009; Smeeding, 2004; Ravallion, 2015; en Smeeding & Latner, 2015), maar LIS werkt met waves waardoor voor veel jaren cijfers ontbreken. Bovendien is voor Nederland LIS-data beschikbaar tot en met 2013, terwijl de tijdreeks voor België eindigt in 2000. Het nadeel van de OECD-data is dat het niet om micro-data gaat, maar om uitgevraagde gegevens. Ook ontbreken in OECD IDD veel datajaren, met name in de periode voorafgaand aan 2005. Voor het doel van ons onderzoek lijken de data van Eurostat het meest aangewezen vanwege de hoogste databeschikbaarheid (hoewel gebrekkige data; zie later). Zie Tabel 1.

**Tabel 1 Vergelijking uitkomsten Gini gestandaardiseerd inkomen uit verschillende databronnen**

Jaar	1995	1996	1997	1998	1999	2000	2001	2002	2003	2004	2005	2006	2007	2008	2009	2010	2011	2012	2013	2014	2015	2016	N	
<b>Nederland</b>																								
Eurostat	0.290	0.290	0.260	0.250	0.260	0.290	0.270	0.270			0.269	0.264	0.276	0.276	0.272	0.255	0.258	0.254	0.251	0.262	0.267	0.269	20	
OECD IDD	0.297					0.292					0.284	0.280	0.295	0.286	0.283	0.283		0.278	0.289	0.305	0.303		12	
LIS					0.231						0.266		0.274			0.257			0.264				5	
CBS IPO	0.314	0.316	0.312	0.312	0.317		0.278	0.279	0.278	0.281	0.281	0.276	0.290	0.282	0.281	0.279	0.278	0.280	0.282	0.286			19	
<b>België</b>																								
Eurostat	0.290	0.280	0.270	0.270	0.290	0.300	0.280			0.283	0.261	0.280	0.278	0.263	0.275	0.264	0.266	0.263	0.265	0.259	0.259	0.262	0.263	21
OECD IDD										0.287	0.277	0.268	0.277	0.266	0.272	0.267	0.270	0.265	0.265	0.266	0.268		12	
LIS	0.266		0.250			0.279																	3	



Bron: Eurostat, OECD IDD, LIS en CBS IPO en eigen berekeningen

Een bekende beperking van de data van Eurostat is de onderbreking in de tijdreeks tussen 2001 en 2005 vanwege de overgang van ECHP naar EU-Silc. Daarom is een gevoeligheidsanalyse uitgevoerd door alle berekeningen (naast data van Eurostat) ook uit te voeren met de data van de OECD Income Distribution Databases, LIS (Wang & Caminada, 2017 en 2018) en CBS Inkomenspanelon-

derzoek (op basis van Caminada, Goudswaard en Been, 2017). Deze analyses ondersteunen de conclusies die we trekken op basis van de Eurostat-data.<sup>5</sup>

### 2.3 Het meten van de herverdelende effecten van directe belastingen en de sociale uitkeringen

De overheid kan op drie niveaus proberen de inkomensverdeling te beïnvloeden: op het niveau van het verdiende inkomen (primaire sfeer), van het besteedbare inkomen (secundaire sfeer) en van het inkomen na gebruik van overheidsvoorzieningen (tertiaire sfeer). Over de tertiaire verdeling zijn geen internationaal vergelijkbare data beschikbaar. Deze inkomensoverdrachten blijven verder buiten beschouwing.<sup>6</sup>

Bij empirisch onderzoek naar de inkomens(her)verdeling moet een aantal conceptuele keuzes worden gemaakt die in de praktijk dikwijls verschillend uitvallen (Atkinson, 1996; Morelli et al., 2015). Het betreft onder meer de keuze van het inkomensbegrip (primair, secundair, tertiair of belastbaar inkomen), welke bestanddelen tot het inkomen worden gerekend, de keuze van de inkomenseenheid (individueel of huishouden) en, in het verlengde daarvan, de vraag of en zo ja, hoe wordt gecorrigeerd voor de omvang en samenstelling van huishoudens (standaardisatie door toepassing van equivalentieschalen). Verder kunnen diverse inkomensongelijkheidsmaatstaven worden gehanteerd die soms een verschillend beeld geven. De meest gangbare maatstaf is de Ginicoëfficiënt. Maar het is algemeen bekend dat de Ginicoëfficiënt gevoelig is voor het middelste deel van de inkomensverdeling in vergelijking met andere globale indicatoren van inkomensongelijkheid. Diverse indicatoren van inkomensongelijkheid zijn gevoelig voor verschillende delen van de inkomensverdeling (Lambert, 1993).

Meestal wordt de invloed van sociaal beleid op de inkomensongelijkheid berekend in lijn met het werk van Musgrave et al. (1974), de zogenaamde *statutory budget incidence analyse*. Deze standaardanalyse van het herverdelende effect van belastingen en sociale uitkeringen vergelijkt de ongelijkheid van het primaire inkomen met de inkomensongelijkheid na sociale uitkeringen en belasting- en premieheffing (OECD 2011: 268). Herverdeling door sociale uitkeringen en belastingen is gedefinieerd als de ongelijkheid van het primaire inkomen minus de ongelijkheid van het besteedbaar inkomen (Kakwani, 1986 en Ringen, 1991). Wij volgen deze benadering. Tabel 2 illustreert de relevante inkomensbegrippen en de inkomensherverdeling. We gebruiken de Ginicoëfficiënt als globale maatstaf voor inkomensongelijkheid. Equivalentieschalen worden toegepast om te corrigeren voor de verschillen in de grootte en de samenstelling van huishoudens. Eveneens volgens conventie blijven de allerlaagste en allerhoogste inkomens buiten beschouwing (cf. Gottschalk & Smeeding 1997, p. 661).

---

<sup>5</sup> Zo laat bijlage 1 zien dat ook uit de analyse van de LIS-data blijkt dat in Nederland de mate van (relatieve) herverdeling is gestegen tussen 1993 en 2013. Voor België is de LIS-data slechts beschikbaar tot 2000. De analyse op basis van de OECD-data laat eveneens zien dat tussen 2005 en 2015 de mate van (relatieve) herverdeling is gestegen in Nederland. In België is de mate van (relatieve) herverdeling gestegen wanneer we kijken naar de cijfers over inkomensongelijkheid en gelijk gebleven wanneer we kijken naar de berekeningen op basis van armoedecijfers. Tot slot laten ook de cijfers van CBS IPO zien dat in Nederland de mate van (relatieve) herverdeling is gestegen in de afgelopen twee decennia. Toch zijn er ook wel degelijk verschillen waar te nemen tussen de verschillende datasets. Zo laat tabel 1 zien dat voor de periode 2005-2014 de inkomensongelijkheid zou zijn afgenomen volgens de cijfers van Eurostat, terwijl de ongelijkheid zou zijn toegenomen volgens de cijfers van de OECD en van CBS IPO. Ook in België zijn er op detailniveau verschillen te vinden tussen de datasets. Zo zou tussen 2004 en 2005 de inkomensongelijkheid zijn toegenomen volgens de cijfers van Eurostat, terwijl die zou zijn afgenomen volgens de cijfers van de OECD.

<sup>6</sup> Volgens onderzoek van het SCP dragen gebonden inkomensoverdrachten in de tertiaire sfeer in Nederland bovendien niet sterk bij aan herverdeling van inkomen (SCP, 2017). Dat zou in België anders kunnen liggen.



Tabel 2 Kader inkomensongelijkheid (armoede) en herverdeling

Inkomensbestanddelen	Inkomensongelijkheid (armoede) en herverdeling
Bruto lonen + winst uit onderneming + inkomen uit vermogen + verplichte aanvullende pensioenen + private inkomensoverdrachten + overig primair inkomen = primair inkomen	Inkomensongelijkheid (armoede) vóór sociale uitkeringen en belasting- en premieheffing
+ Sociale uitkeringen	-/- Herverdeling door sociale uitkeringen
= Bruto inkomen	= Inkomensongelijkheid (armoede) vóór belasting- en premieheffing
-/- Loonbelasting en sociale premieheffing	-/- Herverdeling door belasting- en premieheffing
-/- Inkomstenbelasting	
= Besteedbaar inkomen	= Inkomensongelijkheid (armoede) ná sociale uitkeringen en belasting- en premieheffing

De *statutory budget incidence analyse* is overigens niet zonder problemen (Smolensky, Hoyt & Danziger 1987). Wanneer de ongelijkheid (armoede) van het primaire inkomen wordt vergeleken met de ongelijkheid (armoede) van het besteedbaar inkomen, worden veel zaken constant verondersteld, namelijk ongewijzigde huishoudens- en arbeidsmarktstructuren. Met gedragsveranderingen door sociale uitkeringen en belastingheffing geen rekening gehouden (Frick et al., 2000; Bergh, 2005). Vanzelfsprekend zijn deze gedragsreacties in de werkelijkheid wel belangrijk. Het is waarschijnlijk dat bij het ontbreken van sociale uitkeringen meer mensen (meer uren) zullen gaan werken, waardoor een hoger primair inkomen kan worden verdiend.<sup>7</sup> Anderzijds kan worden geconstateerd dat het socialezekerheidsbeleid al langere tijd sterk gericht is op verhoging van de arbeidsparticipatie, dus op het verwerven van primair inkomen. Berekeningen op basis van *statutory budget incidence* kunnen daarom slechts als een benadering worden gezien van de herverdeling door sociale zekerheid.<sup>8</sup>

#### 2.4 Welke programma's?

Een moeilijke methodologische keuze betreft het wel of niet meenemen van pensioenen. Sommige studies op dit terrein laten pensioenen buiten beschouwing en richten zich uitsluitend op de leeftijdsgroep van 15-64 jaar (OECD, 2017). Het vergelijken van het inkomen van mensen die in verschillende fasen van hun leven verkeren is lastig. Zo is bijvoorbeeld een essentiële functie van het ouderdomspensioen om inkomen te spreiden over verschillende fasen van de levenscyclus. In dit verband kan onderscheid worden gemaakt tussen een publiek basispensioen en private aanvullende pensioenen. Er valt veel voor te zeggen om het basispensioen, doorgaans het grootste pu-

<sup>7</sup> Kim (2000) toont aan dat zowel de generositeit als de efficiëntie van sociale uitkeringen het niveau van de primaire inkomensongelijkheid kan beïnvloeden. Er is ook empirisch werk ter zake verricht (Jesuit & Mahler, 2010).

<sup>8</sup> *Budget incidence* analyses zijn niettemin populair. Ze kunnen al tientallen jaren in de literatuur worden gevonden (zie onder andere Musgrave & Thin, 1948; Gillespie, 1965; Kakwani, 1977a en 1977b; Reynolds & Smolensky, 1977; OECD, 2008, 2011, 2015 en 2017; en Caminada et al., 2017a en 2017b).

blieke inkomensoverdrachtenprogramma, wel mee te nemen in een studie naar herverdeling. Publieke pensioenregelingen worden doorgaans gezien als onderdeel van het sociale vangnet met relatief grote effecten op de reductie van armoede onder ouderen. Dat ligt anders bij aanvullende private pensioenen, waarbij een sterke relatie bestaat tussen premie en uitkering. Dit pensioen is dus veel meer te zien als uitgesteld inkomen dan als inkomensoverdracht. De vormgeving van aanvullende particuliere pensioenen is ook niet gericht op inkomensherverdeling, hoewel ook zij een bijdrage leveren aan de herverdeling onder ouderen (Van Vliet et al., 2012 en Been et al., 2017). Daarbij komt dat basispensioenen en aanvullende pensioenen in internationale statistieken vaak lastig uit elkaar te houden zijn. Dat pleit er voor om de totale pensioenen mee te nemen in de analyse (Jesuit & Mahler, 2017).

Wij lossen dit keuzeprobleem – pensioenen wel of niet meenemen - pragmatisch op door alle berekeningen twee keer uit te voeren: het primair inkomen wordt inclusief én exclusief pensioenen berekend. In het eerste geval dragen de pensioenen bij aan de berekende herverdeling en de armoedereductie en in het tweede geval niet.

Tot slot kan worden opgemerkt dat Eurostat geen informatie bevat over de indirecte belastingen, die over het algemeen minder herverdelend uitwerken dan directe belastingen.

### *2.5 Uitgaven aan sociaal beleid*

De mate van inkomensherverdeling (armoedereductie) wordt bepaald door de mate waarin sociale regelingen gericht zijn op doelgroepen (*targeting*), maar ook het gehele niveau van sociale uitgaven speelt een rol. Bij gelijke prestaties (mate van inkomensherverdeling c.q. armoedereductie) zal het land dat hiervoor de minste sociale uitgaven doet dezelfde doelen met minder inzet van middelen bereiken. In onze empirische analyse passen we de benadering van Korpi & Palme (1998) toe. Er zijn aanwijzingen dat Nederland iets zuiniger is geweest (= meer gericht op de doelgroep), terwijl België koos voor universalisme; zie paragraaf 3 en 4. Overigens kan opgemerkt worden dat meer *targeting* weliswaar betekent dat per bestede euro meer aan armoede- en inkomensongelijkheidsreductie kan worden gerealiseerd, maar dat hier ook nadelen aan verbonden zijn. Zo leiden programma's die uitsluitend gericht zijn op de laagste inkomensgroepen tot een versterking van de armoedeval, d.w.z. een hoge marginale druk op een bruto inkomenstoename. Verder kan worden gesteld dat een universeel stelsel met brede dekking van belang is met het oog op de benodigde solidariteit (Van der Veen, 2016).

Om de 'effectiviteit' van het beleid op de terreinen van inkomensherverdeling en armoedereductie te analyseren worden de prestaties van Nederland en België op deze terreinen gerelateerd aan de omvang van sociale uitgaven.<sup>9</sup> We gebruiken data uit de OECD Social Expenditure Database (SOCX). SOCX presenteert zowel bruto als netto sociale uitgaven en maakt ook onderscheid tussen publieke en private sociale uitgaven. Wij gebruiken de netto totale sociale uitgaven omdat dit een betere indicator is van het geheel aan sociale uitgaven in een land (Adema et al. 2011).<sup>10</sup> Ten eerste is gecorrigeerd voor institutionele verschillen door belastingheffing (netto), welke volgen uit directe belastingen op uitkeringen, indirecte belastingen op consumptie door uitkeringsgerechtigden en belastingvoordelen met een sociaal doeleinde. Ten tweede worden ook de private sociale uitgaven

---

<sup>9</sup> Sociale uitgaven zijn de traditionele indicator voor de sociale inspanningen van landen. Maar deze indicator zegt weinig over de veranderende rechten, condities en plichten die burgers ervaren en heeft daarom beperkingen als het gaat om het universalisme dan wel de selectiviteit van het sociaal beleid aan af te meten (Vrooman, 2016).

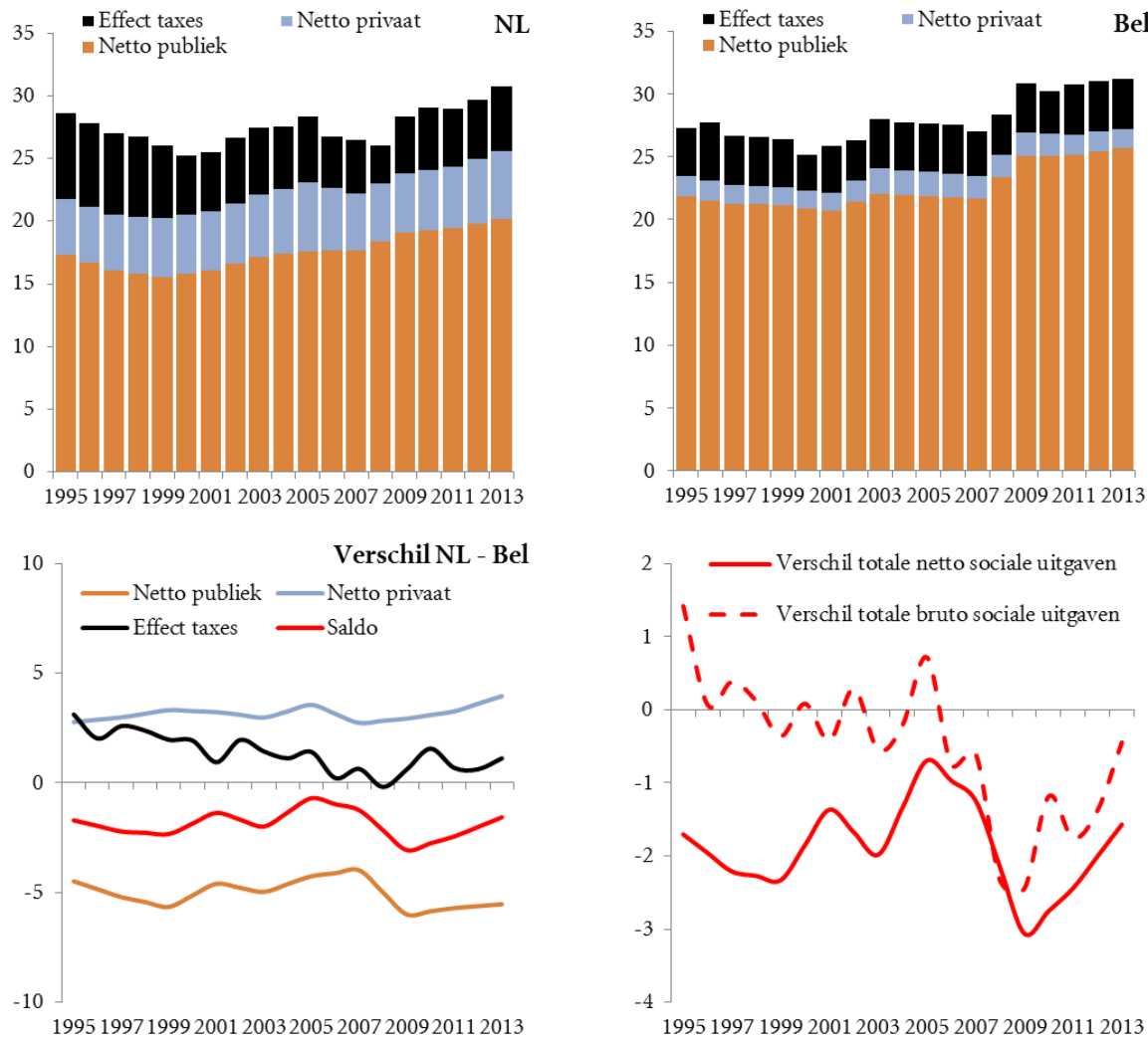
<sup>10</sup> Dit gaat wel gepaard met een uitruil, daar deze data slechts beschikbaar is voor alle oneven jaren sinds 1995, op schattingen berust en niet gedesaggregeerd kan worden naar sociale programma's.

meegerekend, omdat bij een vergelijking tussen Nederland en België anders problemen ontstaan gezien de omvangrijke (aanvullende private) pensioenen in Nederland.

Figuur 1 laat de samenstelling en ontwikkeling van de netto sociale uitgaven in Nederland en België zien sinds 1995. Het blijkt dat de netto sociale uitgaven in alle onderscheiden jaren in Nederland lager zijn uitgekomen dan in België. In het meest recente datajaar besteedt Nederland 25,6 procent van het bruto binnenlands product aan sociale uitgaven; in België is dat 27,2 procent.

België spendeert beduidend meer via publieke sociale uitgaven, terwijl Nederland hogere private sociale uitgaven kent hetgeen (dus) grotendeels verklaard kan worden door de verschillende behandeling van aanvullende pensioenen. Tevens maakt Figuur 1 duidelijk dat het nogal uitmaakt of met bruto of netto sociale uitgaven wordt gerekend. Aangezien netto sociale uitgaven een betere indicator zijn van de generositeit van het stelsel (dan bruto sociale uitgaven) kan worden geconcludeerd dat Nederland alle jaren steeds 'zuiniger' is geweest dan België. Gemiddeld over de periode 1995-2013 bedraagt het verschil 2 procentpunt van het bruto binnenlands product.

**Figuur 1 Hoogte en samenstelling netto sociale uitgaven, % bbp**



Bron: OECD SOCX en eigen berekeningen

### 3 Resultaten inkomens(her)verdeling

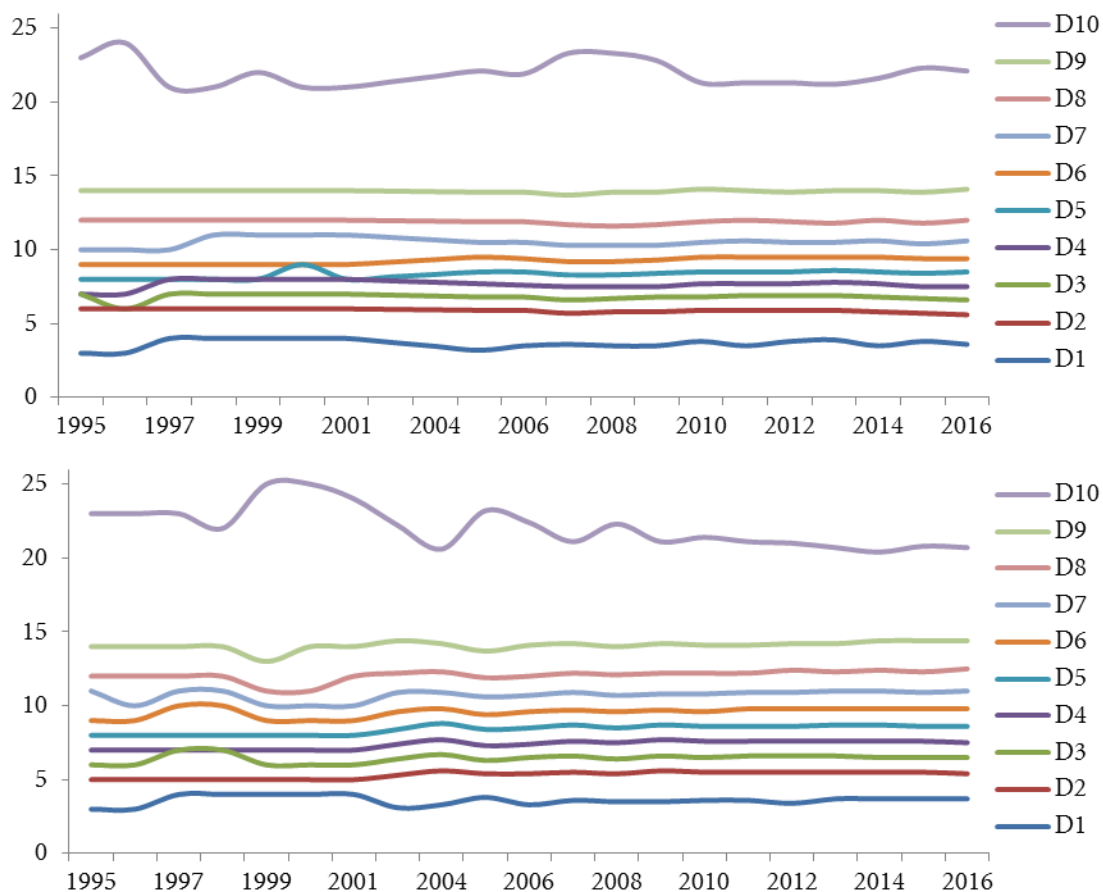
#### 3.1 Trends in de verdeling besteedbaar inkomen over een iets langer periode

Voor de iets langere termijn presenteert Eurostat louter gegevens voor het gestandaardiseerde besteedbaar inkomen. Omdat gegevens over primair inkomen ontbreken, kan dus (nog) niets worden gezegd over de mate van herverdeling door beide verzorgingsstaten; zie hierover paragraaf 3.2. Niettemin kan een beeld worden gevormd van de uiteindelijke inkomensverdeling en ontwikkelingen daarin.

Figuur 2 schetst deze ontwikkeling aan de hand van inkomensaandelen per deciel (10-procentsgroepen waarbij de inkomens eerst gerangschikt zijn van laag naar hoog)). Deze decielen kunnen worden gegroepeerd om een iets duidelijker beeld te krijgen (Figuur 3). Aldus benaderd lijkt op het eerste oog dat zowel het niveau als de ontwikkeling van de inkomensaandelen van (groepen) decielen heel vergelijkbaar zijn voor Nederland en België.

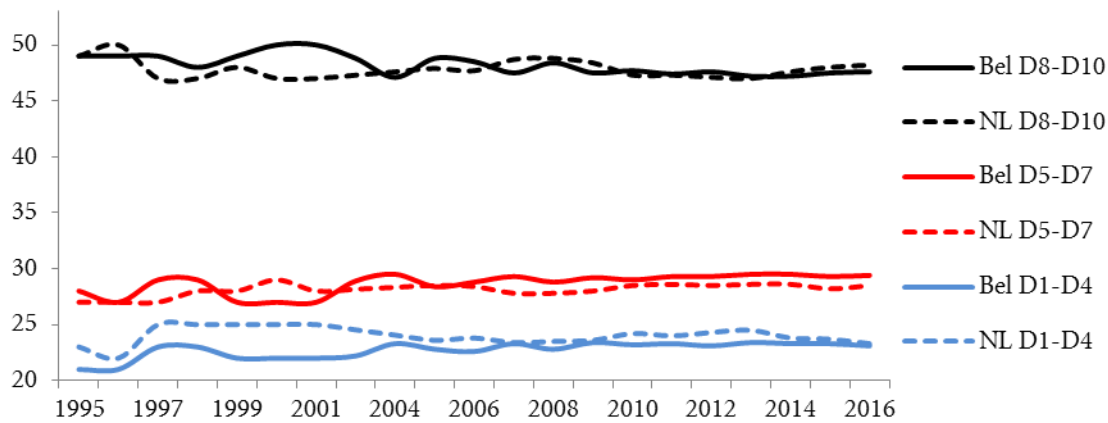
Verder lijken zowel Nederland als België weinig last te hebben gehad van de door Piketty (2014) gesignaleerde trend dat de rijksten een steeds groter inkomensaandeel ontvangen. Het aandeel van de top 1% is met circa 4 á 5 procent in beide landen relatief laag en stabiel, zeker in internationaal perspectief. Zie Figuur 4.

**Figuur 2 Inkomensaandeel per deciel Nederland (boven) en België (onder), 1995-2016**



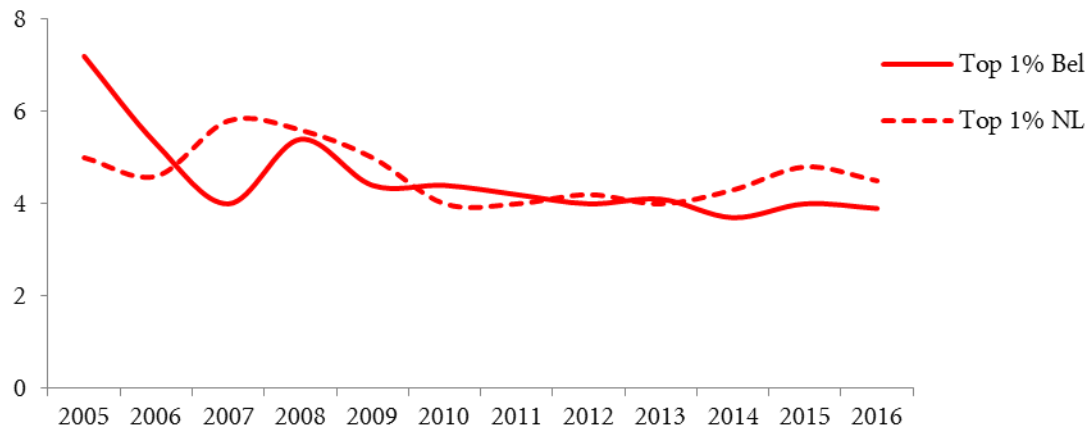
Bron: Eurostat en eigen berekeningen

**Figuur 3 Groepen inkomensdecielen Nederland en België, 1995-2016**



Bron: Eurostat en eigen berekeningen

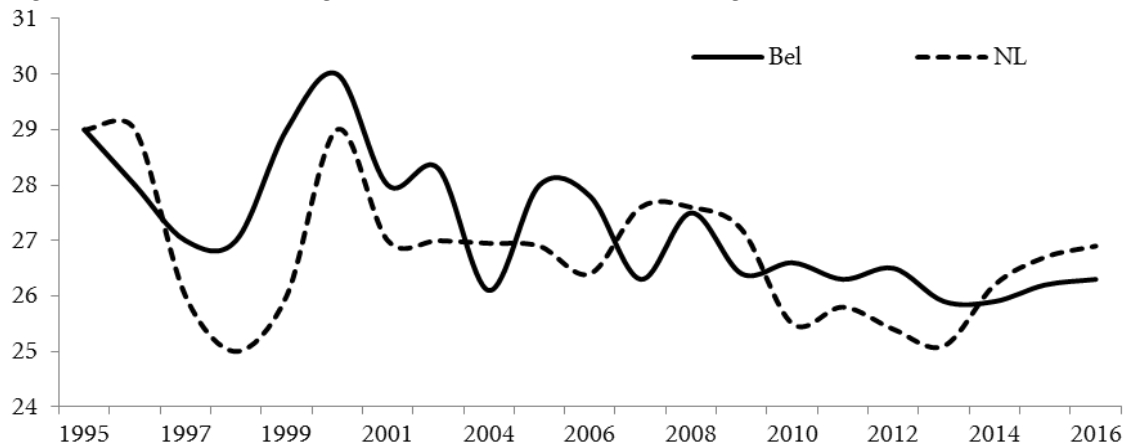
**Figuur 4 Nederland en België zijn Piketty-proof: top 1% (hoogste inkomenspercentiel)**



Bron: Eurostat en eigen berekeningen

Figuur 5 laat zien dat in beide landen de inkomensongelijkheid (Gini gestandaardiseerd huishoudinkomen) in 2016 lager was dan in 1995. Nadere analyse laat zien dat het gaat om statistisch significante dalingen. De dalende trend van inkomensongelijkheid is iets groter in België dan in Nederland.

**Figuur 5 Ginicoëfficiënt gestandaardiseerd inkomen België en Nederland, 1995-2016**



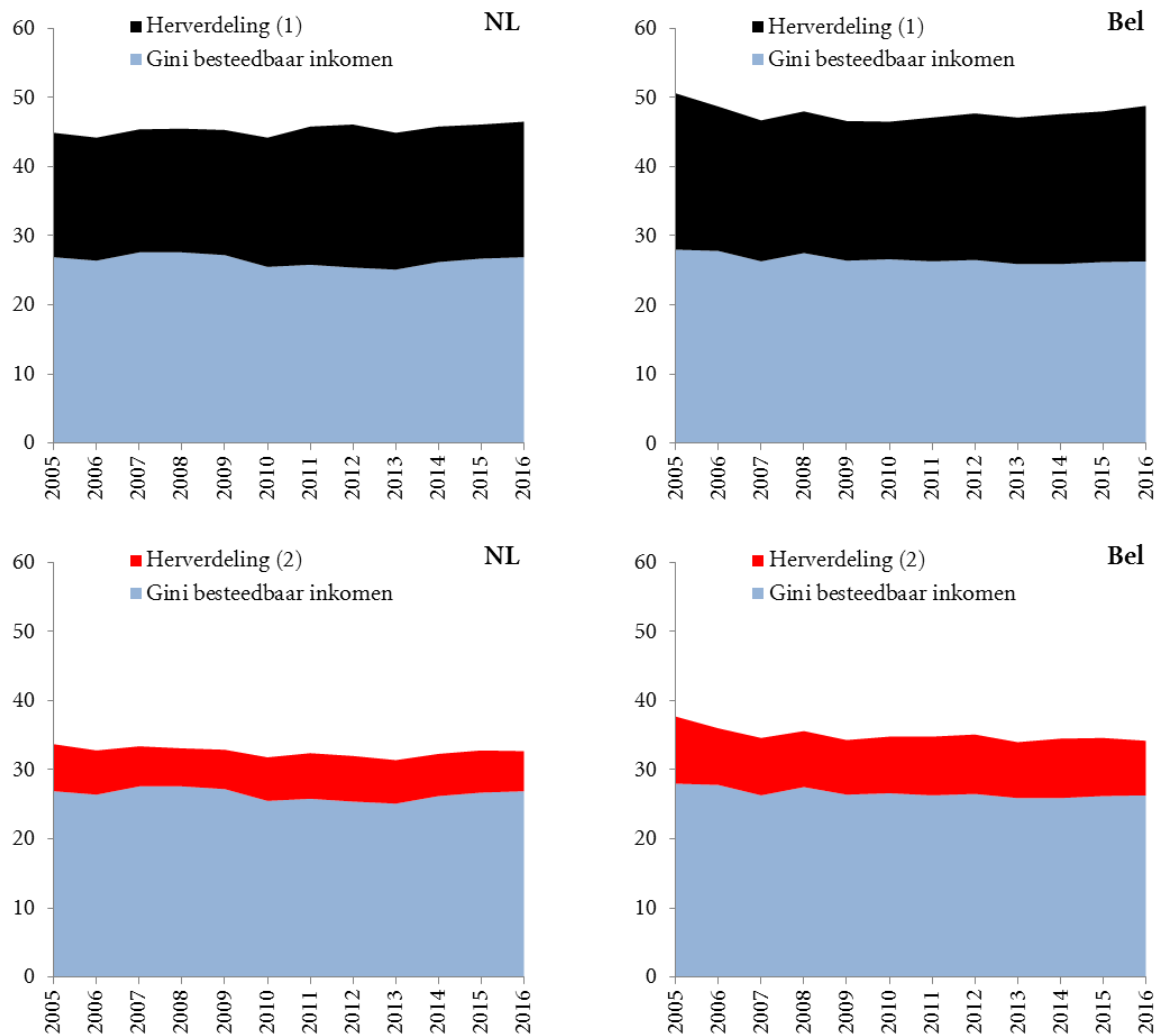
Bron: Eurostat

### 3.2 Trends in de verdeling van primair en besteedbaar inkomen in Nederland en België sinds 2005

Deze paragraaf brengt de ongelijkheid van primair en besteedbaar inkomen in beeld voor Nederland en België in de periode 2005-2016. Figuur 6 vat de resultaten samen, waardoor ook de trends van de ongelijkheid en de herverdeling zichtbaar worden. Gemiddeld genomen is de inkomensongelijkheid in Nederland en België redelijk vergelijkbaar en stabiel in de periode 2005-2016. In Nederland werden de inkomensverschillen gedreven door de toenemende ongelijkheid van het primaire inkomen, die volledig zijn afgevlakt door de werking van het stelsel van sociale uitkeringen en de directe belastingen. In België was juist sprake van een licht neerwaartse trend in de inkomensongelijkheid van primair inkomen, maar bleef de mate van herverdeling nagenoeg onveranderd (zij het op een iets hoger niveau dan in Nederland). Belastingen en sociale uitkeringen reduceren de ongelijkheid in Nederland in 2016 met 42 procent, terwijl dit in België 46 procent is.

Het onderste deel van figuur 6 laat zien dat in het geval de pensioenen *niet* tot het primaire inkomen worden gerekend, het niveau van de primaire inkomensongelijkheid en de mate van herverdeling substantieel dalen, zowel in Nederland als in België. De trend is in beide landen vergelijkbaar, en lijkt niet te worden beïnvloed door de keuze om pensioenen al dan niet mee te rekenen.

**Figuur 6 Inkomensongelijkheid en herverdeling door sociale uitkeringen en directe belastingen**

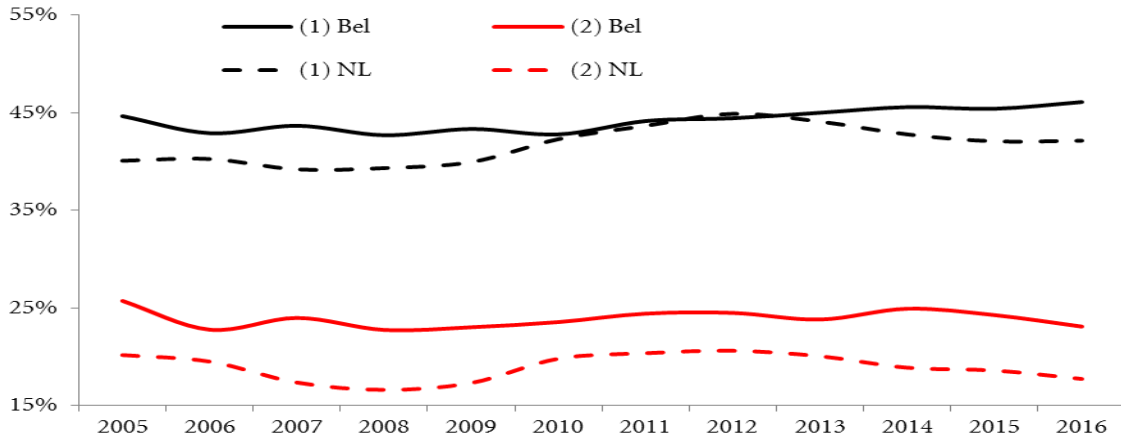


Herverdeling (1) Gini gestandaardiseerd inkomen vóór belastingen en sociale uitkeringen *inclusief* pensioenen.  
 Herverdeling (2) Gini gestandaardiseerd inkomen vóór belastingen en sociale uitkeringen *exclusief* pensioenen.

Bron: Eurostat en eigen berekeningen

In figuur 7 vergelijken we louter de mate van herverdeling door sociale uitkeringen en belastingen in beide landen. Voor nagenoeg alle onderscheiden jaren kent België een hogere mate van inkomensherverdeling dan Nederland, ongeacht of pensioenen nu wel of niet worden meegerekend.

**Figuur 7 Herverdeling door sociale uitkeringen en directe belastingen in Nederland en België**

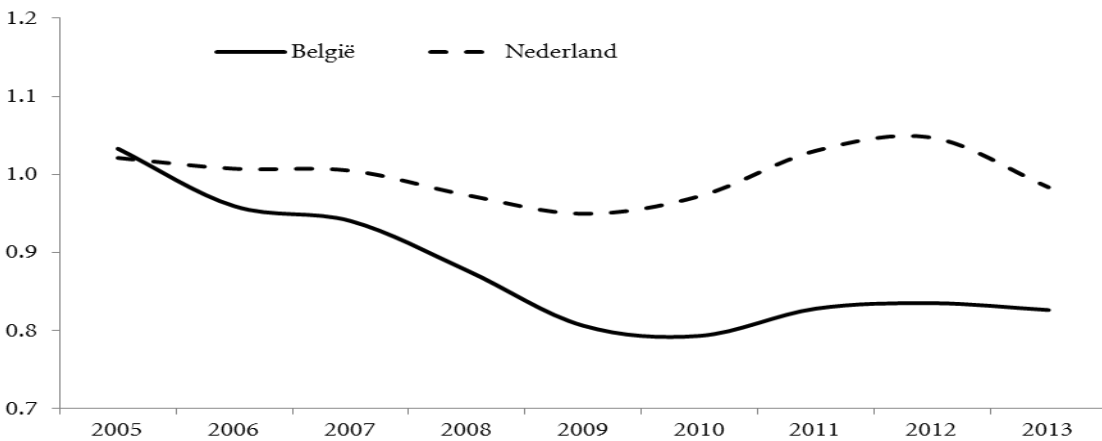


- (1) Gini gestandaardiseerd inkomen vóór belastingen en sociale uitkeringen *inclusief* pensioenen.  
 (2) Gini gestandaardiseerd inkomen vóór belastingen en sociale uitkeringen *exclusief* pensioenen.

Bron: Eurostat en eigen berekeningen

Aangezien beide landen redelijk vergelijkbare prestaties laten zien op het terrein van inkomensongelijkheid en de mate van herverdeling via verzorgingsstaatarrangementen, rest nog de vraag welk van beide landen ‘effectiever’ aan sociaal beleid doet. Daartoe introduceren we een *Public Policy Indicator* (PPP1): de mate van inkomensherverdeling per punt netto sociale uitgaven in procenten van het bbp. Data van OECD SOCX is beschikbaar tot en met datajaar 2013. We laten PPP1 zien voor het geval dat pensioenen ook tot de sociale uitkeringen worden gerekend. Dan blijkt Nederland dit ‘effectiever’ te doen dan onze zuiderburen; zie figuur 8. Nederland is jaarlijks ‘zuiniger’ geweest met netto sociale uitgaven (daardoor blijkbaar iets meer gericht op de doelgroep = *targeting*), terwijl België koos voor universalisme. Nederland lijkt elke euro sociale uitgave iets meer richting mee te hebben geven.

**Figuur 8 Herverdeling door sociale uitkeringen en directe belastingen per %-punt bbp netto sociale uitgaven in Nederland en België, 2005-2013**



Bron: Eurostat en OECD SOCX en eigen berekeningen



#### **4 Armoede vóór en na sociale uitkeringen en directe belastingen in Nederland en België**

Op vergelijkbare wijze kunnen wij de armoede in beeld brengen voor de periode 1995-2016. Armoede volgt de Europese definitie waarbij een grens van 60 procent van het mediane gestandaardiseerde inkomen is gehanteerd.<sup>11</sup> Figuur 9 vat de resultaten samen, waarbij ook de trends van de armoede en de herverdeling via sociale uitkeringen en directe belastingen zichtbaar worden.

Gemiddeld genomen ligt de inkomensarmoede in Nederland enkele punten lager dan in België. Op dit punt scoort Nederland dus beter. In België daalde de armoede van 16,0 procent in 1995 naar 15,5 procent in 2016, terwijl in Nederland de armoede steeg van 11,0 procent naar 12,7 procent in 2016.

In België nam de armoede vóór sociale uitkeringen en directe belastingen toe, maar door de werking van het sociale stelsel kwam de armoede in 2016 uiteindelijk lager uit dan in 1995 nog het geval was. In Nederland was juist sprake van een licht neerwaartse trend in de mate van herverdeling waardoor de armoede uiteindelijk is toegenomen in deze periode.

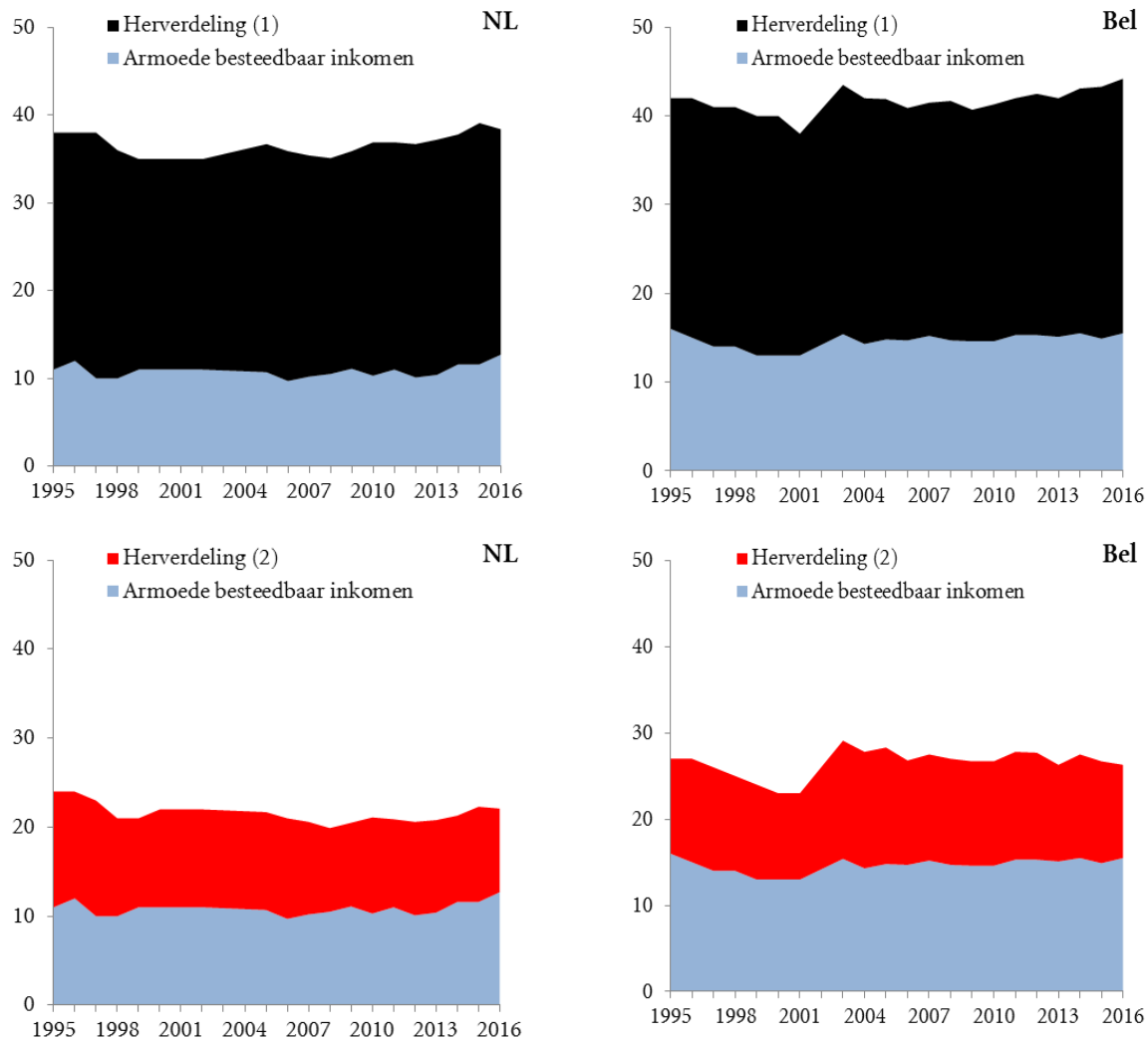
Directe belastingen en sociale uitkeringen houden in Nederland 25,7 procent van de bevolking boven de armoedegrens in 2016, terwijl dit in België 28,7 procent is. België scoort op dit punt dus beter.

In het geval de pensioenen *niet* tot het primaire inkomen worden gerekend, daalt het niveau van de primaire inkomensarmoede en de mate van herverdeling substantieel, zowel in Nederland als in België. De trend is in beide landen vergelijkbaar, en lijkt niet beïnvloed te worden door de keuze om pensioen al dan niet mee te rekenen. Zie figuur 9.

---

<sup>11</sup> Dit is een relatieve norm en kan worden gezien als een maatstaf voor de inkomensongelijkheid in het onderste gedeelte van de inkomensverdeling. In EU-verband wordt daarom ook gekeken naar de omvang van de groep die onvoldoende inkomen heeft om aan basisbehoeften te voldoen.

**Figuur 9 Inkomensarmoede en herverdeling door sociale uitkeringen en directe belastingen**

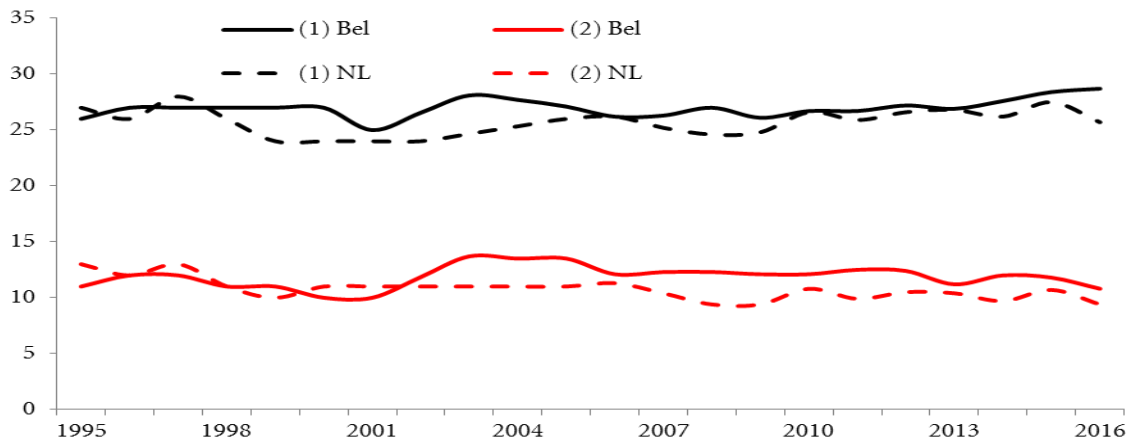


Herverdeling (1) Gini gestandaardiseerd inkomen vóór belastingen en sociale uitkeringen *inclusief* pensioenen.  
 Herverdeling (2) Gini gestandaardiseerd inkomen vóór belastingen en sociale uitkeringen *exclusief* pensioenen.

Bron: Eurostat en eigen berekeningen

In figuur 10 kijken we louter naar de mate van armoedereductie door sociale uitkeringen en directe belastingen, dus het percentage van de bevolking dat door het sociale stelsel boven de armoedegrens blijft. Voor nagenoeg alle onderscheiden jaren kent België een hogere score dan Nederland, ongeacht of pensioenen nu wel of niet worden meegerekend.

**Figuur 10 Armoedereductie door sociale uitkeringen en directe belastingen in Nederland en België, 1995-2016**

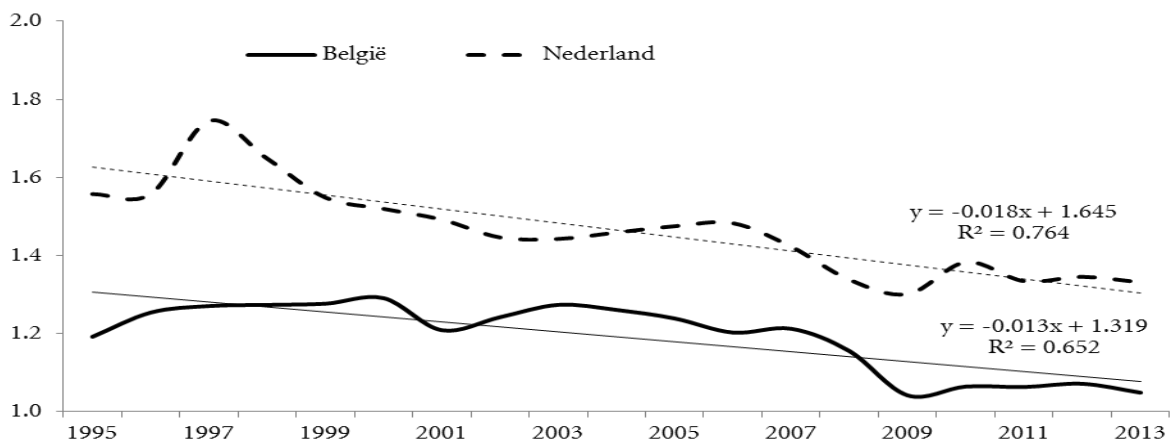


- (1) Gini gestandaardiseerd inkomen vóór belastingen en sociale uitkeringen *inclusief* pensioenen.  
 (2) Gini gestandaardiseerd inkomen vóór belastingen en sociale uitkeringen *exclusief* pensioenen.

Bron: Eurostat en eigen berekeningen

Aangezien beide landen redelijk vergelijkbare prestaties laten zien op het terrein van armoedereductie via de verzorgingsstaatarrangementen, is ook hier de vraag welk van beide landen ‘effectiever’ aan sociaal beleid doet. Daartoe introduceren we een tweede *Public Policy Indicator* (PPP2): de mate van armoedereductie per punt netto sociale uitgaven in procenten van het bbp (OECD SOCX data is beschikbaar tot en met 2013). We laten PPP2 zien voor het geval dat pensioenen tot de sociale uitkeringen worden gerekend. Ook nu blijkt dat Nederland dat ‘effectiever’ te doen dan België; zie figuur 11. Nederland is ‘zuiniger’ geweest met sociale uitgaven die blijkbaar iets beter gericht zijn op de doelgroep (*targeting*), terwijl België koos voor universalisme. In Nederland is de gerichtheid de afgelopen jaren wel afgenomen door het steeds grotere bereik van allerlei toeslagen.

**Figuur 11 Armoedereductie door sociale uitkeringen en directe belastingen per 1-% bbp netto sociale uitgaven in Nederland en België, 1995-2013**



Bron: Eurostat en OECD SOCX en eigen berekeningen

## 5 Conclusie

Dit paper analyseert de herverdeling die het gevolg is van sociale uitkeringen en belasting- en premieheffing in Nederland en België voor de periode 1995-2016 op basis van de huishoudensinkomensgegevens van Eurostat. We hebben de ongelijkheid en armoede van het primaire en besteedbare inkomen in kaart gebracht en die uitkomsten vervolgens geconfronteerd met de omvang aan netto sociale uitgaven in beide landen.

We vinden dat in beide verzorgingsstaten in het jaar 2016 de initiële inkomensongelijkheid fors wordt verminderd: 42 procent in Nederland en 46 procent in België. Ook wordt de armoede fors teruggedrongen: 25,7 procent van de bevolking in Nederland en 28,7 procent van de bevolking in België komt via het sociale stelsel op een inkomen dat hoger ligt dan de in Europees verband afgesproken armoedegrens van 60 procent van het mediane gestandaardiseerde inkomen.

De Nederlandse verzorgingsstaat bereikt in 2016 een grotere reductie van de ongelijkheid in het traject van primair naar secundair inkomen, maar een iets kleinere reductie van de armoede dan in 2005 het geval was. In België is dat juist andersom: een kleinere reductie van de inkomensongelijkheid, maar een grotere reductie van de armoede dan in 2005 nog het geval was.

Om te bepalen of deze prestaties (uitkomsten) in beide landen samenhangen met de omvang van de sociale uitgaven dan wel de gerichtheid op specifiek doelgroepen, is onder meer de reductie van armoede (als gevolg van sociale uitkeringen en directe belastingen) gerelateerd aan het totaal aan netto sociale uitgaven in procenten van het bbp. Vrij vertaald zegt deze indicator hoeveel procent van de bevolking uit de armoede blijft per procentpunt bbp aan netto sociale uitgaven. Dat lijkt Nederland 'effectiever' te doen dan België. De empirische analyse laat zien dat Nederland 'zuiniger' is geweest met sociale uitgaven (en blijkbaar iets meer gericht op de doelgroep), terwijl België koos voor universalisme. Nederland lijkt elke euro aan sociale uitgaven wat meer richting mee te geven, maar de afgelopen jaren is die gerichtheid dalende. De *targeting* is minder geworden door het steeds grotere bereik van allerlei toeslagen. Ook op dit punt zijn beide landen dus meer op elkaar gaan lijken.

Een kanttekening bij deze analyse is dat de effecten van sociale zekerheid op de primaire inkomens buiten beschouwing blijven. Verder laat deze empirische analyse niet zien *waarom* sociale uitkeringen en/of directe belastingen meer of minder herverdelend zijn geworden. Verwacht mag worden dat wanneer de primaire inkomensongelijkheid stijgt, het stelsel van sociale uitkeringen en belastingen automatisch een meer herverdelend effect sorteren vanwege de progressiviteit die in deze systemen is ingebouwd. De toegenomen primaire inkomensongelijkheid én herverdeling in Nederland kan zo deels worden verklaard. Evenzo is dit een deelverklaring voor België waar zowel de primaire inkomensongelijkheid als de herverdeling is gedaald in de periode sinds 2005. Maar diverse andere factoren kunnen een deel van de veranderingen in de herverdeling en verschillen tussen België en Nederland verklaren. Te denken valt aan veranderingen in beleid, verschillen in de demografische ontwikkeling, migratie, veranderingen in de samenstelling van huishoudens, het aantal inkomens in huishoudens enzovoort. Toekomstig onderzoek zal licht kunnen werpen op de invloed van specifieke beleidshervormingen en de demografie op veranderingen in de herverdeling door verzorgingsstaten.

## Literatuur

- Adema, W., Fron, P. & Ladaique, M. (2011). Is the European Welfare State Really More Expensive?: Indicators on Social Spending, 1980-2012; and a Manual to the OECD Social Expenditure Database (SOCX), *OECD Social, Employment and Migration Working Papers*, No. 124. Paris: OECD.
- Atkinson, A.B. (1996). Seeking to Explain the Distribution of Income. In J. Hills (Ed.), *New Inequalities* (pp. 19-48). Cambridge: Cambridge University Press.
- Atkinson, A.B. & Brandolini, A. (2001). Promise and Pitfalls in the Use of Secondary Data-Sets: Income Inequality in OECD Countries as a Case Study. *Journal of Economic Literature*, 39 ( 3) (September), 771-800.
- Been, J., Caminada, K., Goudswaard, K. & Vliet, O.P. van (2017). Public/private pension mix, income inequality, and poverty among the elderly in Europe: an empirical analysis using new and revised OECD data. *Social Policy & Administration* 51(7): 1079-1100.
- Bergh, A. (2005). On the Counterfactual Problem of Welfare State Research: How Can We Measure Redistribution? *European Sociological Review* 21, 345-357.
- Brandolini, A. & Smeeding, T.M. (2007). Inequality: International Evidence. In S.N. Durlauf & L.E. Blume (Eds.), *The New Palgrave Dictionary of Economics* (pp. 1013-1021). Basingstoke: Palgrave Macmillan.
- Brandolini, A. & Smeeding, T.M. (2009). Income Inequality in Richer and OECD Countries. In W. Salverda, B. Nolan & T.M. Smeeding (Eds.), *The Oxford Handbook of Economic Inequality* (pp. 71-100). New York: Oxford University Press.
- Caminada, K. & Goudswaard, K.P. (2001). International Trends in Income Inequality and Social Policy. *International Tax and Public Finance*, 8 (4), 395-415.
- Caminada, K. & Goudswaard, K.P. (2010). How Well is Social Expenditure Targeted to the Poor? In P. Saunders & R. Sainsbury (Eds.), *Social Security, Poverty and Social Exclusion in Rich and Poorer Countries* (pp. 97-112). International Studies on Social Security, volume 16. Mortsel: Intersentia.
- Caminada, K., Wang, J., Goudswaard, K. & Wang, C. (2017a). Income inequality and fiscal redistribution in 47 LIS-countries, 1967-2014. *LIS Working Paper Series* #724.
- Caminada K., Goudswaard K.P. & Been J. (2017b). Neemt de inkomensongelijkheid in Nederland toe?. In: Chkalova K., Genabeek J. van, Sanders J., Smits W. (red.) *Dynamiek op de Nederlandse arbeidsmarkt. De focus op ongelijkheid*. Den Haag: CBS/TNO. 85-100.
- Caminada, K. & Wang, J. (2018). *Leiden LIS Budget Incidence Fiscal Redistribution Dataset on Relative Income Poverty Rates* (Version 1, May 2018). Open Access at: [Leiden Law School / Economics / Data](#).
- Cantillon, B. (2011). The paradox of the social investment state: growth, employment and poverty in the Lisbon era. *Journal of European Social Policy* 21(5): 432-449.
- Danziger, S., Haveman, R. & Plotnick, R. (1981). How Income Transfer Programs Affect Work, Savings and Income Distribution: A Critical Assessment. *Journal of Economic Literature*, 19 (September), 975-1028.
- Ferrarini, T. & Nelson, K. (2003). Taxation of Social Insurance and Redistribution: a Comparative Analysis of Ten Welfare States. *Journal of European Social Policy*, 13 (1), 21-33.
- Frick, J.R., J. Greer & E. Thorbecke (2000). Public transfers, income distribution and poverty in Germany and the United States, in: R. Hauser & I. Becker (eds.), *The Personal Distribution of Income in an International Perspective*. Berlin: Springer-Verlag, 176-204.
- Fuest, C., Niehues, J. & Peichl, A. (2010). The Redistributive Effects of Tax Benefit Systems in the Enlarged EU. *Public Finance Review*, 38 (4), 473-500.

- Gillespie, W.I. (1965). Effects of Public Expenditures on the Distribution of Income. In R. Musgrave (Ed.), *Essays in Fiscal Federalism* (pp. 122-186). Washington: The Brookings Institution.
- Gottschalk, P. & Smeeding, T.M. (1997). Cross-National Comparisons of Earnings and Income Inequality. *Journal of Economic Literature*, 35 (2), 633-687.
- Gottschalk, P. & Smeeding, T.M. (2000). Empirical Evidence on Income Inequality in Industrialized Countries. In A.B. Atkinson & F. Bourguignon (Eds.), *Handbook of Income Distribution* (pp. 261-308). Amsterdam: North-Holland.
- Immervoll, H. & Richardson, L. (2011). Redistribution Policy and Inequality Reduction in OECD Countries: What Has Changed in Two Decades? *OECD Social, Employment and Migration Working Papers*, No. 122. Paris: OECD.
- Jesuit, D.K. & Mahler, V.A. (2010). Comparing Government Redistribution across Countries: The Problem of Second-Order Effects. *Social Sciences Quarterly*, 91 (5), 1390-1404.
- Jesuit, D., & Mahler, V. (2017). Fiscal Redistribution in Comparative Perspective: Recent Evidence from the Luxembourg Income Study (LIS) Data Centre. In: M. Buggeln, M. Daunton & A. Nützenadel (eds.). *The Political Economy of Public Finance: Taxation, State Spending and Debt since the 1970s*, Cambridge: Cambridge University Press: 177-198.
- Kakwani, N. (1986). *Analyzing Redistribution Policies: A Study Using Australian Data*. Cambridge: Cambridge University Press.
- Kakwani, N.C. (1977a). Measurement of Tax Progressivity: An International Comparison. *Economic Journal*, 87, 71-80.
- Kakwani, N.C. (1977b). Applications of Lorenz Curves in Economic Analysis. *Econometrica*, 45 (3), 719-727.
- Kenworthy, L. & Pontusson, J. (2005). Rising Inequality and the Politics of Redistribution in Affluent Countries. *Perspectives on Politics*, 3 (3), 449-471.
- Kim, H. (2000). Do Welfare States Reduce Poverty? A Critical Shortcoming in the Standard Analysis of the Anti-Poverty Effect of Welfare States. *LIS Working Paper Series*, no. 233.
- Korpi, W., & Palme, J. (1998). The Paradox of Redistribution and Strategies of Equality: Welfare State Institutions, Inequality, and Poverty in the Western Countries. *American Sociological Review* 63: 661-687.
- Lambert, P.J. (1993). *The Distribution and Redistribution of Income: A Mathematical Analysis*. Manchester: Manchester University Press.
- LIS Cross-National Data Center in Luxembourg (2017). Luxembourg Income, *LIS Key Figures and LIS micro datasets*. Luxembourg ([www.lisproject.org](http://www.lisproject.org)).
- Morelli, S., T. Smeeding & J. Thompson (2015). Post-1970 Trends in Within-Country Inequality and Poverty: Rich and Middle Income Countries, in: A.B. Atkinson and F. Bourguignon (eds.) *Handbook of Income Distribution*. New York: Elsevier, 593-696.
- Musgrave, R.A. & Tun Thin (1948). Income Tax Progression, 1929-48. *Journal of Political Economy*, 56, 498-514.
- Musgrave, R.A., Case, K.E. & Leonard, H.B. (1974). The Distribution of Fiscal Burdens and Benefits. *Public Finance Quarterly*, 2 (July), 259-311.
- Nolan, B. & Marx, I. (2009). Economic Inequality, Poverty, and Social Exclusion. In W. Salverda, B. Nolan & T.M. Smeeding (Eds.), *The Oxford Handbook of Economic Inequality* (pp. 315-341). New York: Oxford University Press.
- OECD (2008). *Growing Unequal? Income Distribution and Poverty in OECD Countries*. Paris: OECD.

- OECD (2011). *Divided We Stand: Why Inequality Keeps Rising*. Paris: OECD.
- OECD (2015). *In It Together: Why Less Inequality Benefits All*. Paris: OECD.
- OECD (2017). *Income redistribution through taxes and transfers across OECD countries*. OECD Economics Department Working Papers # 1453 (O. Causa & M. Hermansen), Paris: OECD.
- Piketty, T. (2014). *Capital in the Twenty-First Century*. Cambridge: The Belknap Press of Harvard University Press.
- Plotnick, R. (1984). The Redistributive Impact of Cash Transfers. *Public Finance Quarterly*, 12, 27–50.
- Reynolds, M. & Smolensky, E. (1977). Post Fisc Distributions of Income 1950, 1961, and 1970. *Public Finance Quarterly*, 5, 419-438.
- Ravallion, M. (2015). The Luxembourg Income Study. *The Journal of Economic Inequality* 13: 527–547 (DOI 10.1007/s10888-015-9298-y).
- Ringen, S. (1991). Households, Standard of Living and Inequality. *Review of Income and Wealth*, 37, 1-13.
- Smeeding, T.M. (2000). Changing Income Inequality in OECD Countries: Updated Results from the Luxembourg Income Study (LIS). In R. Hauser & I. Becker (Eds.), *The Personal Distribution of Income in an International Perspective* (pp. 205-224). Berlin: Springer-Verlag.
- Smeeding, T.M. (2004). Twenty Years of Research in Income Inequality, Poverty and Redistribution in the Developed World: Introduction and Overview. *Socio-Economic Review*, 2, 149-163.
- Smeeding, T. & Latner, J.P. (2015). PovcalNet, WDI and ‘All the Ginis’: a critical review. *The Journal of Economic Inequality* 13 (4): 603–628.
- Smolensky, E., Hoyt, W. & Danziger, S. (1987). A Critical Survey of Efforts to Measure Budget Incidence. In H.M. van de Kar & B.L. Wolfe (Eds.), *The Relevance of Public Finance for Policy-Making* (pp. 165-179). Detroit: Wayne State University Press.
- Sociaal en Cultureel Planbureau (2017). *Voorzieningen verdeeld. Profijt van de overheid*. Den Haag, SCP publicatie 2017-5.
- Van Vliet, O., Been, J., Caminada, K. & Goudswaard, K. (2012). Pension Reform and Income Inequality among the Elderly in 15 European Countries. *International Journal of Social Welfare* 21 (4s1), S8-S21.
- Van Vliet, O. & Wang, C. (2015). Social Investment and Poverty Reduction: A comparative Analysis across Fifteen European Countries. *Journal of Social Policy* 44 (3): 611-638.
- Van der Veen, R. (2016). Sociale zekerheid in een open samenleving, in: P. van Lieshout (red.), *Sociale (on)zekerheid. De voorziene toekomst*. Amsterdam: Amsterdam University Press, 89-112.
- Vrooman, J.C. (2016). *Taking part in uncertainty; The significance of labour market and income protection reforms for social segmentation and citizens’ discontent*. The Hague/Utrecht: SCP & Utrecht University.
- Wang, C., Caminada, K. & Goudswaard, K. (2012). The Redistributive Effect of Social Transfer Programs and Taxes: A Decomposition Across Countries. *International Social Security Review*, 65 (3), 27-48.
- Wang, C., Caminada, K. & Goudswaard, K. (2014). Income distribution in 20 countries over time. *International Journal of Social Welfare* 23(3): 262-275.
- Wang, J. & Caminada, K. (2017). *Leiden LIS Budget Incidence Fiscal Redistribution Dataset on Income Inequality* (Version 1, November 2017). Open Access at [Leiden Law School / Economics / Data](#)

## Bijlage 1 Gevoeligheidsanalyse

Er is nogal eens kritiek op de kwaliteit van de data van Eurostat. Daarom is een gevoeligheidsanalyse uitgevoerd door alle berekeningen (naast data van Eurostat) ook uit te voeren met de data van:

- *OECD Income Distribution Database*;
- *Leiden LIS Budget Incidence Fiscal Redistribution Dataset on Income Inequality* van Wang & Caminada (2017);
- *Leiden LIS Budget Incidence Fiscal Redistribution Dataset on Relative Income Poverty Rates* van Caminada & Wang (2018);
- *CBS Inkomenspanelonderzoek* van het Centraal Bureau voor de Statistiek, zij het louter voor Nederland (zie Caminada, Goudswaard & Been, 2017).

### Vergelijking bronnen inkomensongelijkheid, herverdeling en armoede(reductie) Nederland en België

	Eurostat	OECD IDD	LIS	CBS IPO
Data op basis van:				
- Administratieve data	NL: survey	Questionaire	NL: divers	Administratieve data
- Survey	Bel: survey		Bel: divers	
- Questionaire				
Micro-data	Nee	Nee	Ja	Ja
Geaggregeerde data	Ja	Ja	Mogelijk	Mogelijk
Omvang steekproef (meest recente jaar)	NL: 24.909 Bel: 13.905	n.v.t.	NL: 10.174 Bel: 2.080	280.000 personen = tezamen 100.000 huishoudens <sup>a</sup>
Kwaliteit	Beperkt	Laag	Midden	Hoog
Beschikbaarheid datajaren 1995-2016	NL: 20 Bel: 21	NL: 12 Bel: 12	NL: 5 Bel: 3	21

<sup>a</sup> Vanaf 2011 integraal bestand (circa 11 miljoen belastingplichtigen)

Hieronder staan de resultaten.



LIS-data: vergelijking inkomensongelijkheid, herverdeling en armoede(reductie) in Nederland en België, 1983-2013

	Nederland									Belgie					
	1983	1987	1990	1993	1999	2004	2007	2010	2013	1985	1988	1992	1995	1997	2000
<b>Inkomensongelijkheid</b>															
Gini primair income (a)	0.483	0.475	0.451	0.460	0.426	0.461	0.468	0.461	0.475	0.414	0.421	0.450	0.467	0.482	0.474
Gini besteedbaar inkomen (b)	0.252	0.236	0.266	0.257	0.231	0.266	0.274	0.257	0.264	0.227	0.232	0.222	0.266	0.250	0.279
Herverdeling (a-b)	0.231	0.240	0.185	0.203	0.196	0.195	0.194	0.205	0.212	0.188	0.189	0.227	0.200	0.231	0.195
Relatieve herverdeling (a-b)/a*100	48%	50%	41%	44%	46%	42%	41%	44%	45%	45%	45%	51%	43%	48%	41%
<b>Herverdeling per programma (%)</b>															
Old-age/ Disability/ Survivor	46%	45%	65%	58%	64%	57%	56%	56%	56%	60%	61%	53%	72%	46%	78%
Sickness			2%	1%	1%	1%	1%	1%	1%	7%	7%		0%		2%
Family/ Children	4%	4%	5%	5%	4%	3%	2%	3%	3%	15%	13%	8%	11%	6%	7%
Education	12%	9%		2%	1%	2%	2%	2%	2%			0%	0%	0%	0%
Unemployment	8%	5%	2%	8%	3%	4%	3%	3%	4%	16%	17%	10%	15%	9%	13%
Housing				1%	1%	3%	2%	3%	3%				0%	0%	0%
General/food/ medical assistance				5%	4%		4%	5%	6%				1%	1%	1%
Other transfers	10%	15%	14%	0%	0%	9%	1%	-1%	0%	3%	2%	1%	0%	6%	0%
Income taxes	19%	22%	12%	21%	22%	22%	29%	30%	28%			28%		32%	
Residual	0%	0%	0%	0%	0%	-1%	-2%	-3%	-2%	0%	0%	0%	1%	0%	-1%
<b>Armoede</b>															
Armoede primair income (a)	31.3	30.4	30.5	31.6	27.8	29.0	29.0	30.1	31.8	38.3	39.6	30.9	42.7	33.3	39.6
Armoede besteedbaar inkomen (b)	10.3	8.3	12.2	13.7	11.1	11.8	11.6	11.1	12.4	10.5	11.4	10.3	16.2	14.4	16.1
Herverdeling (a-b)	21.0	22.1	18.3	17.9	16.7	17.2	17.5	19.0	19.5	27.8	28.2	20.6	26.5	18.9	23.5
Relatieve herverdeling (a-b)/a*100	67%	73%	60%	57%	60%	59%	60%	63%	61%	73%	71%	67%	62%	57%	59%
<b>Armoedereductie per programma</b>															
Old-age/ Disability/ Survivor	16.2	16.8	19.4	18.2	17.9	17.7	17.7	18.4	19.0	13.9	14.3	15.4	16.7	15.5	16.9
Sickness			0.5	0.1	0.2	0.2	0.2	0.3	0.4	1.6	1.7		0.1		0.4
Family/ Children	0.5	0.7	0.9	1.1	0.7	0.6	0.7	1.5	1.0	7.7	7.1	3.9	4.5	2.2	3.0
Education	1.7	1.8		0.5	0.1	0.4	0.5	0.8	0.5			0.1	0.1	0.1	0.0
Unemployment	2.8	1.8	0.7	2.6	1.0	1.3	0.9	1.0	1.7	3.8	3.9	2.4	3.7	1.8	2.6
Housing				0.1	0.4	0.5	0.8	0.8	1.2				0.1	0.0	0.1
General/food/ medical assistance				1.2	0.6		1.3	1.8	1.7				0.1	0.1	0.1
Other transfers	3.1	5.8	3.1	0.1	0.0	2.6	0.8	0.7	0.7	0.6	0.7	0.1	0.1	1.8	0.1
Income taxes	-4.2	-5.5	-6.2	-6.2	-4.3	-6.2	-5.3	-6.3	-6.1			-1.3		-2.4	
Residual	0.9	0.7	-0.1	0.2	0.0	0.1	-0.1	-0.1	-0.7	0.1	0.4	-0.1	1.2	-0.2	0.2

Primair gestandaardiseerd inkomen steeds inclusief pensioenen

Bron: Database Wang & Caminada (2017) based on LIS, and own calculations

## OECD-data: vergelijking inkomensongelijkheid, herverdeling en armoede(reductie) in Nederland en België, 1985-2015

	1985	1990	1995	2000	2005	2006	2007	2008	2009	2010	2011	2012	2013	2014	2015
<b><i>Inkomensongelijkheid Nederland</i></b>															
Gini primair income (a)	0.473	0.474	0.484	0.424	0.426	0.424	0.430	0.417	0.417	0.421		0.424	0.439	0.458	0.457
Gini besteedbaar inkomen (b)	0.272	0.292	0.297	0.292	0.284	0.280	0.295	0.286	0.283	0.283		0.278	0.289	0.305	0.303
Herverdeling (a-b)	0.201	0.182	0.187	0.132	0.142	0.144	0.135	0.131	0.134	0.138		0.146	0.150	0.153	0.154
Relatieve herverdeling (a-b)/a*100	42%	38%	39%	31%	33%	34%	31%	31%	32%	33%		34%	34%	33%	34%
<b><i>Armoede Nederland</i></b>															
Armoede primair income (a)	27.1	27.5	29.3	27.6	28.7	28.5	28.0	27.9	28.6	29.1		29.8	30.3	30.7	30.9
Armoede besteedbaar inkomen (b)	8.0	13.5	15.2	13.9	14.7	12.7	12.8	12.9	13.3	13.2		13.8	14.6	14.7	15.0
Herverdeling (a-b)	19.1	14.0	14.1	13.7	14.0	15.8	15.2	15.0	15.3	15.9		16.0	15.7	16.0	15.9
Relatieve herverdeling (a-b)/a*100	70%	51%	48%	50%	49%	55%	54%	54%	53%	55%		54%	52%	52%	51%
<b><i>Inkomensongelijkheid België</i></b>															
Gini primair income (a)					0.488	0.480	0.474	0.470	0.478	0.483	0.486	0.485	0.492	0.495	0.500
Gini besteedbaar inkomen (b)					0.277	0.268	0.277	0.266	0.272	0.267	0.270	0.265	0.265	0.266	0.268
Herverdeling (a-b)					0.211	0.212	0.197	0.204	0.206	0.216	0.216	0.220	0.227	0.229	0.232
Relatieve herverdeling (a-b)/a*100					43%	44%	42%	43%	43%	45%	44%	45%	46%	46%	46%
<b><i>Armoede België</i></b>															
Armoede primair income (a)					32.8	33.8	33.1	33.5	34.7	35.8	35.7	35.6	36.5	36.9	37.5
Armoede besteedbaar inkomen (b)					15.9	16.9	16.5	16.9	17.3	17.7	17.6	18.2	17.7	16.9	17.9
Herverdeling (a-b)					16.9	16.9	16.6	16.6	17.4	18.1	18.1	17.4	18.8	20.0	19.6
Relatieve herverdeling (a-b)/a*100					52%	50%	50%	50%	50%	51%	51%	49%	52%	54%	52%

Primair gestandaardiseerd inkomen steeds inclusief pensioenen

Bron: OECD Income Distribution Database (trendbreuk 2011)

## Data CBS IPO: inkomensongelijkheid en herverdeling in Nederland, 1990-2014

	1990	1992	1994	1996	1998	1999	2001	2003	2005	2007	2009	2011	2013	2014
Gini primair inkomen (a)	0.514	0.517	0.538	0.531	0.519	0.513	0.494	0.505	0.517	0.521	0.519	0.531	0.546	0.556
Gini besteedbaar inkomen (a-b)	0.306	0.309	0.314	0.316	0.312	0.317	0.278	0.278	0.281	0.290	0.281	0.278	0.282	0.286
Absolute herverdeling (b1 + b2)	0.208	0.208	0.225	0.215	0.207	0.196	0.216	0.227	0.236	0.231	0.238	0.253	0.264	0.270
Relatieve herverdeling (a-b)/a*100	41%	40%	42%	40%	40%	38%	44%	45%	46%	44%	46%	48%	48%	49%
<i>ouderdelen herverdeling (aandelen)</i>														
<b>Werknemersverzekeringen</b>	17%	17%	17%	17%	15%	14%	12%	12%	12%	11%	11%	11%	12%	12%
WW	3%	3%	4%	5%	3%	3%	2%	3%	4%	2%	2%	2%	4%	4%
WAO	12%	12%	12%	11%	10%	10%	9%	8%	7%	7%	7%	6%	6%	6%
Ziektewet	1%	1%	1%	1%	1%	1%	1%	1%	1%	1%	1%	1%	1%	1%
Wachtgeld	0%	0%	1%	1%	0%	0%	0%	0%	0%	0%	0%	0%	0%	0%
ZVW	0%	0%	0%	0%	0%	0%	0%	0%	0%	1%	1%	1%	1%	1%
<b>Volksverzekeringen</b>	37%	37%	36%	38%	39%	40%	33%	33%	32%	32%	33%	33%	33%	34%
AOW	32%	32%	32%	34%	35%	37%	29%	29%	29%	29%	31%	31%	32%	33%
Kinderbijslag	2%	2%	1%	1%	1%	1%	2%	2%	1%	1%	1%	1%	1%	1%
AWW/ANW	3%	3%	3%	3%	2%	2%	2%	2%	2%	1%	1%	1%	1%	0%
<b>Sociale voorzieningen</b>	13%	13%	11%	10%	9%	9%	8%	8%	7%	6%	6%	7%	7%	7%
Bijstand	13%	12%	11%	10%	9%	9%	7%	6%	6%	5%	4%	5%	5%	5%
IOAZ/IOAW/BBZ/Oorlog- en Nabesta	0%	0%	0%	0%	0%	0%	2%	2%	1%	2%	2%	2%	2%	2%
<b>Overdrachten</b>	5%	5%	5%	4%	5%	5%	5%	5%	5%	5%	5%	5%	4%	4%
Huursubsidie en Rijksbijdrage eigen won	2%	2%	2%	2%	3%	3%	3%	2%	2%	2%	3%	3%	3%	3%
Studietoelage en Tegemoetkoming studi	3%	3%	3%	2%	2%	2%	2%	2%	3%	3%	2%	2%	2%	2%
<b>Overig</b>	20%	20%	23%	23%	24%	24%	25%	25%	25%	26%	27%	27%	26%	25%
Particuliere verzekering	0%	0%	0%	0%	0%	0%	0%	0%	0%	0%	0%	0%	0%	0%
Pensioen	20%	20%	22%	23%	23%	24%	24%	24%	25%	26%	26%	26%	26%	25%
Alimentatie	0%	0%	0%	0%	0%	0%	0%	1%	1%	1%	0%	0%	0%	0%
<b>Inkomensheffingen</b>	8%	8%	8%	8%	9%	8%	17%	18%	18%	20%	18%	18%	18%	18%
Loon- en inkomstenbelasting	11%	11%	10%	10%	10%	11%	14%	13%	13%	15%	14%	13%	12%	13%
Premies werknemersverzekeringen	-2%	-2%	-2%	-1%	-1%	-2%	-2%	-1%	0%	-1%	-2%	-2%	-1%	-1%
Premies werkgevers	-1%	-1%	-1%	-1%	-1%	-1%	4%	5%	5%	5%	6%	7%	6%	6%
Overig	0%	0%	0%	0%	0%	0%	0%	0%	0%	0%	0%	0%	0%	0%

Primair gestandaardiseerd inkomen steeds inclusief pensioenen. Helaas zijn de toeslagen niet separaat zichtbaar in CBS IPO.

Bron: Caminada, Goudswaard & Been (2017), eigen berekeningen op basis van CBS IPO.

## Bijlage 2 Gebruikte data Eurostat

### Verdeling per inkomensdecil (gestandaardiseerd inkomen)

		D1	D2	D3	D4	D5	D6	D7	D8	D9	D10
<b>België</b>	1995	3	5	6	7	8	9	11	12	14	23
	1996	3	5	6	7	8	9	10	12	14	23
	1997	4	5	7	7	8	10	11	12	14	23
	1998	4	5	7	7	8	10	11	12	14	22
	1999	4	5	6	7	8	9	10	11	13	25
	2000	4	5	6	7	8	9	10	11	14	25
	2001	4	5	6	7	8	9	10	12	14	24
	2002	3.6	5.2	6.2	7.2	8.2	9.3	10.5	12.1	14.2	23.1
	2003	3.1	5.3	6.4	7.4	8.4	9.6	10.9	12.2	14.4	22.2
	2004	3.3	5.6	6.7	7.7	8.8	9.8	10.9	12.3	14.2	20.6
	2005	3.8	5.4	6.3	7.3	8.4	9.4	10.6	11.9	13.7	23.2
	2006	3.3	5.4	6.5	7.4	8.5	9.6	10.7	12.0	14.1	22.4
	2007	3.6	5.5	6.6	7.6	8.7	9.7	10.9	12.2	14.2	21.1
	2008	3.5	5.4	6.4	7.5	8.5	9.6	10.7	12.1	14.0	22.3
	2009	3.5	5.6	6.6	7.7	8.7	9.7	10.8	12.2	14.2	21.1
	2010	3.6	5.5	6.5	7.6	8.6	9.6	10.8	12.2	14.1	21.4
	2011	3.6	5.5	6.6	7.6	8.6	9.8	10.9	12.2	14.1	21.1
2012	3.4	5.5	6.6	7.6	8.6	9.8	10.9	12.4	14.2	21.0	
2013	3.7	5.5	6.6	7.6	8.7	9.8	11.0	12.3	14.2	20.7	
2014	3.7	5.5	6.5	7.6	8.7	9.8	11.0	12.4	14.4	20.4	
2015	3.7	5.5	6.5	7.6	8.6	9.8	10.9	12.3	14.4	20.8	
2016	3.7	5.4	6.5	7.5	8.6	9.8	11.0	12.5	14.4	20.7	
<b>Nederland</b>	1995	3	6	7	7	8	9	10	12	14	23
	1996	3	6	6	7	8	9	10	12	14	24
	1997	4	6	7	8	8	9	10	12	14	21
	1998	4	6	7	8	8	9	11	12	14	21
	1999	4	6	7	8	8	9	11	12	14	22
	2000	4	6	7	8	9	9	11	12	14	21
	2001	4	6	7	8	8	9	11	12	14	21
	2003	3.7	6.0	6.9	7.9	8.2	9.2	10.8	12.0	14.0	21.4
	2004	3.5	5.9	6.9	7.8	8.3	9.3	10.7	11.9	13.9	21.7
	2005	3.2	5.9	6.8	7.7	8.5	9.5	10.5	11.9	13.9	22.1
	2006	3.5	5.9	6.8	7.6	8.5	9.4	10.5	11.9	13.9	21.9
	2007	3.6	5.7	6.6	7.5	8.3	9.2	10.3	11.7	13.7	23.3
	2008	3.5	5.8	6.7	7.5	8.3	9.2	10.3	11.6	13.9	23.3
	2009	3.5	5.8	6.8	7.5	8.4	9.3	10.3	11.7	13.9	22.8
	2010	3.8	5.9	6.8	7.7	8.5	9.5	10.5	11.9	14.1	21.3
	2011	3.5	5.9	6.9	7.7	8.5	9.5	10.6	12.0	14.0	21.3
	2012	3.8	5.9	6.9	7.7	8.5	9.5	10.5	11.9	13.9	21.3
2013	3.9	5.9	6.9	7.8	8.6	9.5	10.5	11.8	14.0	21.2	
2014	3.5	5.8	6.8	7.7	8.5	9.5	10.6	12.0	14.0	21.6	
2015	3.8	5.7	6.7	7.5	8.4	9.4	10.4	11.8	13.9	22.3	
2016	3.6	5.6	6.6	7.5	8.5	9.4	10.6	12.0	14.1	22.1	

Bron: Eurostat (extracted on 28-01-2018) en eigen berekeningen; **extrapolatie ontbrekende data**

## Gini coëfficiënt gestandaardiseerd inkomen Eurostat

	2005	2006	2007	2008	2009	2010	2011	2012	2013	2014	2015	2016	Mutatie 2005-2016
<b>België</b>													
Gini voor T/B-system (1)	50.6	48.7	46.7	48.0	46.6	46.5	47.1	47.7	47.1	47.6	48.0	48.8	-1.8
Gini voor T/B-system (2)	37.7	36.0	34.6	35.6	34.3	34.8	34.8	35.1	34.0	34.5	34.6	34.2	-3.5
Gini besteedbaar inkomen	28.0	27.8	26.3	27.5	26.4	26.6	26.3	26.5	25.9	25.9	26.2	26.3	-1.7
Herverdeling (1)	22.6	20.9	20.4	20.5	20.2	19.9	20.8	21.2	21.2	21.7	21.8	22.5	-0.1
Herverdeling (2)	9.7	8.2	8.3	8.1	7.9	8.2	8.5	8.6	8.1	8.6	8.4	7.9	-1.8
Herverdeling (1) in %	45%	43%	44%	43%	43%	43%	44%	44%	45%	46%	45%	46%	1%
Herverdeling (2) in %	26%	23%	24%	23%	23%	24%	24%	25%	24%	25%	24%	23%	-3%
Herverdeling (1) in % netto sociale uitgaven	1.03	0.96	0.94	0.88	0.81	0.79	0.83	0.84	0.83				
<b>Nederland</b>													
Gini voor T/B-system (1)	44.9	44.2	45.4	45.5	45.3	44.2	45.8	46.1	44.9	45.8	46.1	46.5	1.6
Gini voor T/B-system (2)	33.7	32.8	33.4	33.1	32.9	31.8	32.4	32.0	31.4	32.3	32.8	32.7	-1.0
Gini besteedbaar inkomen	26.9	26.4	27.6	27.6	27.2	25.5	25.8	25.4	25.1	26.2	26.7	26.9	0.0
Herverdeling (1)	18.0	17.8	17.8	17.9	18.1	18.7	20.0	20.7	19.8	19.6	19.4	19.6	1.6
Herverdeling (2)	6.8	6.4	5.8	5.5	5.7	6.3	6.6	6.6	6.3	6.1	6.1	5.8	-1.0
Herverdeling (1) in %	40%	40%	39%	39%	40%	42%	44%	45%	44%	43%	42%	42%	2%
Herverdeling (2) in %	20%	20%	17%	17%	17%	20%	20%	21%	20%	19%	19%	18%	-2%
Herverdeling (1) in % netto sociale uitgaven	1.02	1.01	1.00	0.97	0.95	0.97	1.03	1.05	0.98				

(1) Gini gestandaardiseerd inkomen vóór belastingen en sociale uitkeringen *inclusief* pensioenen.

(2) Gini gestandaardiseerd inkomen vóór belastingen en sociale uitkeringen *exclusief* pensioenen.

Bron: Eurostat (extracted on 28-01-2018), OECD SOCX en eigen berekeningen

## Armoede (at-risk-of-poverty) Eurostat

	1995	1996	1997	1998	1999	2000	2001	2002	2003	2004	2005	2006	2007	2008	2009	2010	2011	2012	2013	2014	2015	2016	Mutatie 1995-2016	Mutatie 2005-2016
<b>België</b>																								
Armoede voor T/B-system (1)	42.0	42.0	41.0	41.0	40.0	40.0	38.0	40.8	43.5	42.0	41.9	40.9	41.5	41.7	40.7	41.3	42.0	42.5	42.0	43.1	43.3	44.2	2.2	2.3
Armoede voor T/B-system (2)	27.0	27.0	26.0	25.0	24.0	23.0	23.0	26.1	29.1	27.8	28.3	26.8	27.5	27.0	26.7	26.7	27.8	27.7	26.3	27.5	26.7	26.3	-0.7	-2.0
Armoede besteedbaar inkomen	16.0	15.0	14.0	14.0	13.0	13.0	13.0	14.2	15.4	14.3	14.8	14.7	15.2	14.7	14.6	14.6	15.3	15.3	15.1	15.5	14.9	15.5	-0.5	0.7
Herverdeling (1)	26.0	27.0	27.0	27.0	27.0	27.0	25.0	26.6	28.1	27.7	27.1	26.2	26.3	27.0	26.1	26.7	26.7	27.2	26.9	27.6	28.4	28.7	2.7	1.6
Herverdeling (2)	11.0	12.0	12.0	11.0	11.0	10.0	10.0	11.9	13.7	13.5	13.5	12.1	12.3	12.3	12.1	12.1	12.5	12.4	11.2	12.0	11.8	10.8	-0.2	-2.7
Herverdeling (1) in % netto sociale uitgaven	1.2	1.3	1.3	1.3	1.3	1.3	1.2	1.2	1.3	1.3	1.2	1.2	1.2	1.2	1.0	1.1	1.1	1.1	1.0					
<b>Nederland</b>																								
Armoede voor T/B-system (1)	38.0	38.0	38.0	36.0	35.0	35.0	35.0	35.0	35.6	36.1	36.7	35.9	35.4	35.1	35.9	36.9	36.9	36.7	37.2	37.8	39.1	38.4	0.4	1.7
Armoede voor T/B-system (2)	24.0	24.0	23.0	21.0	21.0	22.0	22.0	22.0	21.9	21.8	21.7	21.0	20.6	19.9	20.5	21.1	20.9	20.6	20.8	21.3	22.3	22.1	-1.9	0.4
Armoede besteedbaar inkomen	11.0	12.0	10.0	10.0	11.0	11.0	11.0	11.0	10.9	10.8	10.7	9.7	10.2	10.5	11.1	10.3	11.0	10.1	10.4	11.6	11.6	12.7	1.7	2.0
Herverdeling (1)	27.0	26.0	28.0	26.0	24.0	24.0	24.0	24.7	25.3	26.0	26.2	25.2	24.6	24.8	26.6	25.9	26.6	26.8	26.2	27.5	25.7		-1.3	-0.3
Herverdeling (2)	13.0	12.0	13.0	11.0	10.0	11.0	11.0	11.0	11.0	11.0	11.0	11.3	10.4	9.4	9.4	10.8	9.9	10.5	10.4	9.7	10.7	9.4	-3.6	-1.6
Herverdeling (1) in % netto sociale uitgaven	1.56	1.56	1.74	1.65	1.55	1.52	1.49	1.45	1.44	1.46	1.47	1.48	1.42	1.34	1.30	1.38	1.33	1.35	1.33					

(1) Gini gestandaardiseerd inkomen vóór belastingen en sociale uitkeringen *inclusief* pensioenen.

(2) Gini gestandaardiseerd inkomen vóór belastingen en sociale uitkeringen *exclusief* pensioenen.

Bron: Eurostat (extracted on 28-01-2018), OECD SOCX en eigen berekeningen; **extrapolatie ontbrekende data**

## Publieke en private bruto en netto sociale uitgaven in procenten bbp OECD Socx, 1995-2016

	België							Nederland							Verschil Nederland - België						
	Bruto sociale uitgaven			Netto sociale uitgaven			Effect taxes	Bruto sociale uitgaven			Netto sociale uitgaven			Effect taxes	Bruto sociale uitgaven			Netto sociale uitgaven			Effect taxes
	Publiek	Privaat	Totaal	Publiek	Privaat	Totaal		Publiek	Privaat	Totaal	Publiek	Privaat	Totaal		Publiek	Privaat	Totaal	Publiek	Privaat	Totaal	
1995	25.2	2.1	27.2	21.8	1.6	23.4	3.8	22.3	6.3	28.7	17.3	4.4	21.7	6.9	-2.8	4.3	1.4	-4.5	2.8	-1.7	3.1
1996	25.7	2.0	27.7	21.5	1.5	23.1	4.7	21.2	6.6	27.8	16.7	4.4	21.1	6.7	-4.5	4.6	0.1	-4.8	2.9	-2.0	2.0
1997	24.7	1.9	26.6	21.3	1.5	22.7	3.9	20.5	6.5	27.0	16.0	4.5	20.5	6.5	-4.2	4.6	0.4	-5.2	3.0	-2.2	2.6
1998	24.7	1.9	26.6	21.2	1.4	22.6	4.0	19.9	6.8	26.7	15.8	4.6	20.4	6.4	-4.8	4.9	0.1	-5.4	3.2	-2.3	2.4
1999	24.6	1.8	26.4	21.2	1.4	22.5	3.8	19.1	7.0	26.0	15.5	4.7	20.2	5.8	-5.5	5.1	-0.4	-5.7	3.3	-2.3	2.0
2000	23.5	1.7	25.2	20.9	1.4	22.3	2.8	18.4	6.9	25.3	15.8	4.7	20.5	4.8	-5.1	5.2	0.1	-5.1	3.3	-1.8	1.9
2001	24.0	1.9	25.9	20.7	1.4	22.1	3.8	18.5	7.0	25.5	16.1	4.7	20.8	4.7	-5.5	5.1	-0.4	-4.6	3.2	-1.4	0.9
2002	24.4	2.0	26.4	21.4	1.7	23.1	3.2	19.2	7.4	26.6	16.6	4.8	21.4	5.2	-5.1	5.4	0.3	-4.8	3.1	-1.7	2.0
2003	25.5	2.5	28.0	22.1	2.0	24.1	3.9	20.0	7.4	27.5	17.1	5.0	22.1	5.4	-5.5	5.0	-0.5	-5.0	3.0	-2.0	1.4
2004	25.3	2.5	27.7	22.0	2.0	23.9	3.8	19.9	7.6	27.5	17.4	5.2	22.6	4.9	-5.4	5.2	-0.2	-4.6	3.3	-1.3	1.1
2005	25.3	2.4	27.7	21.9	1.9	23.8	3.8	20.5	7.9	28.4	17.6	5.5	23.1	5.2	-4.8	5.5	0.7	-4.3	3.6	-0.7	1.4
2006	25.2	2.4	27.5	21.8	1.8	23.6	3.9	20.2	6.6	26.8	17.7	5.0	22.7	4.1	-5.0	4.3	-0.8	-4.1	3.1	-1.0	0.2
2007	24.9	2.1	27.1	21.7	1.8	23.4	3.6	19.9	6.5	26.5	17.7	4.5	22.2	4.3	-5.0	4.4	-0.6	-4.0	2.7	-1.2	0.6
2008	26.3	2.1	28.4	23.4	1.8	25.2	3.2	19.6	6.4	26.0	18.4	4.6	23.0	3.0	-6.7	4.4	-2.3	-5.0	2.8	-2.2	-0.2
2009	28.6	2.2	30.8	25.1	1.8	26.9	3.9	21.6	6.8	28.4	19.1	4.8	23.8	4.6	-7.1	4.6	-2.4	-6.0	2.9	-3.1	0.6
2010	28.3	1.9	30.2	25.1	1.7	26.8	3.4	22.1	7.0	29.0	19.2	4.8	24.1	5.0	-6.2	5.0	-1.2	-5.9	3.1	-2.8	1.6
2011	28.7	2.0	30.8	25.1	1.7	26.8	4.0	22.0	7.0	29.0	19.4	4.9	24.3	4.7	-6.8	5.0	-1.8	-5.7	3.3	-2.4	0.7
2012	29.0	2.0	31.0	25.4	1.6	27.0	4.1	22.5	7.2	29.7	19.8	5.2	25.0	4.7	-6.5	5.1	-1.4	-5.6	3.6	-2.0	0.6
2013	29.3	1.8	31.2	25.7	1.5	27.2	4.0	22.9	7.8	30.7	20.1	5.5	25.6	5.1	-6.4	6.0	-0.4	-5.5	4.0	-1.6	1.1
2014	29.2							22.7							-6.5						
2015	29.2							22.3							-6.9						
2016	29.0							22.0							-7.0						

Bron: OECD SOCX en eigen berekeningen; **extrapolatie ontbrekende data**

## Recent Research Memorandum Department of Economics Leiden University

### Research Memoranda

- are available from Department of Economics homepage at : <http://www.economie.leidenuniv.nl>
- can be ordered at Leiden University, Department of Economics, P.O. Box 9520, 2300 RA Leiden, The Netherlands Phone ++71 527 7756 / 1571; E-mail: [conomie@law.leidenuniv.nl](mailto:conomie@law.leidenuniv.nl)
- for a complete list of Research Memoranda, see: <http://www.economie.leidenuniv.nl>

- 2018.02 Koen Caminada, Kees Goudswaard, Olaf van Vliet en Vincent Bakker  
Verschillen in niveau en ontwikkeling van de inkomensongelijkheid, -herverdeling en –  
armoede in Nederland en België sinds 1995
- 2018.01 Eduard Suari-Andreu, Raun van Ooijen, Rob J.M. Alessie and Viola Angelini  
Giving With a Warm Hand: Evidence an Estate Planning and Bequests
- 2017.01 Emile Cammeraat  
The Effect of Constitutional Commitment to Social Security on Social Expenditure Schemes
- 2015.04 Jinxian Wang and Yanfeng Bai  
Development of Minimum Livelihood Guarantee Programs in Urban China: An Empirical Analysis Based on 31 Regions over 2003-2013
- 2015.03 Jinxian Wang, Koen Caminada, Kees Goudswaard and Chen Wang  
Decomposing income polarization and tax-benefit changes across 31 European countries and Europe wide, 2004-2012
- 2015.02 Jinxian Wang, Olaf van Vliet and Kees Goudswaard  
Social assistance benefits and European coordination
- 2015.01 Stefan Thewissen and David Rueda  
Technological change as a determinant of redistribution preferences
- 2014.04 Jinxian Wang and Olaf van Vliet  
Social assistance and minimum income benefits: Benefit levels, replacement rates and policies across 33 countries, 1990-2009
- 2014.03 Ben van Velthoven  
Bestraffing van commune misdrijven in de periode 1995-2012
- 2014.02 Koen Caminada, Jim Been, Kees Goudswaard en Marloes de Graaf-Zijl  
De ontwikkeling van inkomensongelijkheid en inkomensherverdeling in Nederland 1990-2012
- 2014.01 Ben van Velthoven  
Straftoemeting door de rechter in de periode 1995-2012
- 2012.03 Jörg Paetzold and Olaf van Vliet  
Convergence without hard criteria: Does EU soft law affect domestic unemployment protection schemes?
- 2012.02 Olaf van Vliet and Henk Nijboer  
Flexicurity in the European Union: Flexibility for Insiders, Security for Outsiders
- 2012.01 Stefan Thewissen  
Is it the distribution or redistribution that affects growth?
- 2011.03 Olaf van Vliet, Jim Been, Koen Caminada and Kees Goudswaard  
Pension reform and income inequality among the elderly in 15 European countries
- 2011.02 Chen Wang and Koen Caminada  
Disentangling income inequality and the redistributive effect of social transfers and taxes in 36 LIS countries
- 2011.01 Anton Rommelse  
Een geschiedenis van het arbeidsongeschiktheidsbeleid in Nederland
- 2010.03 Joop de Kort  
The Right to Development or the Development of Rights



- 2010.02 Carolien Klein Haarhuis and Ben van Velthoven  
Legal Aid and Legal Expenses Insurance, Complements or Substitutes? The Case of The Netherlands?
- 2010.01 Koen Caminada, Kees Goudswaard and Ferry Koster  
Social Income Transfers and Poverty Alleviation in OECD Countries.
- 2009.03 Megan Martin and Koen Caminada  
Welfare Reform in the United States. A descriptive policy analysis.
- 2009.02 Koen Caminada and Kees Goudswaard  
Social Expenditure and Poverty Reduction in the EU and other OECD Countries.
- 2009.01 Maroesjka Versantvoort  
Complementariteit in arbeid- en zorgtijd.
- 2008.06 Koen Caminada and Kees Goudswaard  
Effectiveness of poverty reduction in the EU.
- 2008.05 Koen, Caminada, Kees Goudswaard and Olaf van Vliet  
Patterns of welfare state indicators in the EU. Is there convergence?
- 2008.04 Kees Goudswaard and Koen Caminada  
The redistributive impact of public and private social expenditure.
- 2008.03 Karen M. Anderson and Michael Kaeding  
Pension systems in the European Union: Variable patterns of influence in Italy, the Netherlands and Belgium.
- 2008.02 Maroesjka Versantvoort  
Time use during the life course in USA, Norway and the Netherlands: a HAPC-analysis.
- 2008.01 Maroesjka Versantvoort  
Studying time use variations in 18 countries applying a life course perspective.
- 2007.06 Olaf van Vliet and Michael Kaeding  
Globalisation, European Integration and Social Protection – Patterns of Change or Continuity?
- 2007.05 Ben van Velthoven  
Kosten-batenanalyse van criminaliteitsbeleid. Over de methodiek in het algemeen en Nederlandse toepassingen in het bijzonder.
- 2007.04 Ben van Velthoven  
Rechtseconomie tussen instrumentaliteit en normativiteit.
- 2007.03 Guido Suurmond  
Compliance to fire safety regulation. The effects of the enforcement strategy.
- 2007.02 Maroesjka Versantvoort  
Een schets van de sociaal-economische effecten van verlof en de beleidsmatige dilemma's die daaruit volgen.
- 2007.01 Henk Nijboer  
A Social Europe: Political Utopia or Efficient Economics? An assessment from a public economic approach.
- 2006.04 Aldo Spanjer  
European gas regulation: A change of focus.
- 2006.03 Joop de Kort and Rilka Dragneva  
Russia's Role in Fostering the CIS Trade Regime.
- 2006.02 Ben van Velthoven  
Incassoproblemen in het licht van de rechtspraak.
- 2006.01 Jurjen Kamphorst en Ben van Velthoven  
De tweede feitelijke instantie in de belastingrechtspraak.
- 2005.03 Koen Caminada and Kees Goudswaard  
Budgetary costs of tax facilities for pension savings: an empirical analysis.
- 2005.02 Henk Vording en Allard Lubbers  
How to limit the budgetary impact of the European Court's tax decisions?
- 2005.01 Guido Suurmond en Ben van Velthoven  
Een beginselplicht tot handhaving: liever regels dan discretionaire vrijheid.

- 2004.04 Ben van Velthoven en Marijke ter Voert  
Paths to Justice in the Netherlands. Looking for signs of social exclusion.
- 2004.03 Guido Suurmond  
Brandveiligheid in de horeca. Een economische analyse van de handhaving in een representatieve gemeente.
- 2004.02 Kees Goudswaard, Koen Caminada en Henk Vording  
Naar een transparanter loonstrookje?
- 2004.01 Koen Caminada and Kees Goudswaard  
Are public and private social expenditures complementary?
- 2003.01 Joop de Kort  
De mythe van de globalisering. Mondialisering, regionalisering of gewoon internationale economie?
- 2002.04 Koen Caminada en Kees Goudswaard  
Inkomensgevolgen van veranderingen in de arbeidsongeschiktheidsregelingen en het nabestaandenpensioen.
- 2002.03 Kees Goudswaard  
Houdbare solidariteit.
- 2002.02 Ben van Velthoven  
Civiele en administratieve rechtspleging in Nederland 1951-2000; deel 1: tijdreeksanalyse.
- 2002.01 Ben van Velthoven  
Civiele en administratieve rechtspleging in Nederland 1951-2000; deel 2: tijdreeksdata.
- 2001.03 Koen Caminada and Kees Goudswaard  
International Trends in Income Inequality and Social Policy.
- 2001.02 Peter Cornelisse and Kees Goudswaard  
On the Convergence of Social Protection Systems in the European Union.