



Universiteit
Leiden
The Netherlands

Morality from infancy to middle childhood

Pannebakker, F.D.

Citation

Pannebakker, F. D. (2007, November 1). *Morality from infancy to middle childhood*. Faculty of Social and Behavioural Sciences, Leiden University. Retrieved from <https://hdl.handle.net/1887/12417>

Version: Corrected Publisher's Version

License: [Licence agreement concerning inclusion of doctoral thesis in the Institutional Repository of the University of Leiden](#)

Downloaded from: <https://hdl.handle.net/1887/12417>

Note: To cite this publication please use the final published version (if applicable).

Appendix A

**Samenvatting
(Summary in Dutch)**

Het concept *moraliteit* (afkomstig van het Latijnse *moralitas*, wat juist gedrag betekent) is al eeuwen een interessant onderwerp voor filosofen en schrijvers. Deze fascinatie voor moraliteit resulteerde door de tijd heen niet alleen in boeken, maar ook in toneelstukken. In de 15^{de} en 16^{de} eeuw waren toneelstukken met een moraal heel populair in Europa. Een voorbeeld van een Nederlands toneelstuk over moraliteit uit de late 15^{de} eeuw is het stuk *Elckerlijc (Iedereen)*, dat gaat over een man die op reis wordt gestuurd om een les te leren. De moraal van het verhaal is dat we naar het hiernamaals niets mee kunnen nemen van wat we hebben gekregen, alleen van wat we hebben gegeven¹. Hoewel het denken en theoretiseren over moraliteit een lange geschiedenis kent, is pas recent meer aandacht voor moraliteit in de wetenschap.

Moreel gedrag, of gedrag dat overeenkomt met ethisch aanvaardbare ideeën over wat goed en slecht is, bestaat uit meerdere componenten. Een aantal hiervan is al op jonge leeftijd zichtbaar, namelijk empathie, gehoorzaamheid en prosociaal gedrag. Deze drie componenten van moreel gedrag vormen de hoofdconstructen van dit proefschrift. Het eerste construct is empathie. Voor empathie worden veel verschillende definities gebruikt; wij zien empathie als het herkennen en delen van de emotionele staat waarin een persoon zich bevindt. De ontwikkeling van empathie verloopt in vier stadia². In het eerste stadium, globale empathie, raakt een baby aangedaan als het een andere baby hoort huilen. Omdat de baby nog geen verschil kan maken tussen zichzelf en een ander, begint de baby als reflex zelf ook te huilen. Dit gedrag is al zichtbaar bij baby's van een paar dagen oud³. Gedurende het tweede levensjaar gaan kinderen verschil maken tussen zichzelf en anderen en komen ze het in het tweede stadium van empathie, de egoïstische empathie. Kinderen weten nu dat een andere persoon dan zichzelf verdrietig is, maar kunnen nog geen onderscheid maken tussen de gevoelens van een andere persoon en zichzelf. Kinderen in dit stadium zullen anderen troosten op de manier waarop zij zelf graag getroost willen worden. In het derde stadium van de ontwikkeling van empathie kunnen kinderen onderscheid maken tussen de behoeften en gevoelens van zichzelf en van een ander. Deze vaardigheid ontwikkelt zich in het derde levensjaar. Vanaf een jaar of negen hebben kinderen de cognitieve capaciteit om sociale concepten te vormen en mensen in te kunnen delen in groepen of klassen. Hierdoor komen ze in het laatste stadium van empathie terecht, die ook empathie voor de levensomstandigheden van een ander omsluit⁴.

¹ Verbeek, 2006

² Hoffman, 2000

³ Sagi & Hoffman, 1976; Simner, 1971

⁴ Hastings, Zahn-Waxler, & McShane, 2006

Een tweede component van moreel gedrag die wordt behandeld in deze dissertatie is gehoorzaamheid. Onder gehoorzaamheid wordt gehoorzaam gedrag verstaan dat kinderen laten zien zonder voorbehoud en niet vanwege een constante druk van buitenaf⁵. Gehoorzaamheid kan bekeken worden in twee situaties; een situatie waarbij kinderen gehoorzaam zijn in reactie op (1) een verzoek of (2) een verbod. Het merendeel van het onderzoek gedaan naar de ontwikkeling van gehoorzaamheid laat zien dat kinderen het moeilijker vinden om te gehoorzamen aan een verzoek dan aan een verbod⁶. Ze vinden het bijvoorbeeld lastiger om speelgoed waar ze net mee hebben gespeeld op te moeten ruimen dan om niet te mogen spelen met speelgoed.

Een derde component van moreel gedrag is prosociaal gedrag. Dit is gedrag dat men vrijwillig laat zien om anderen te helpen. Of dit gedrag voordelig, neutraal of nadelig is voor de persoon die het laat zien, wordt hierbij buiten beschouwing gelaten⁷. Prosociaal gedrag moet dan ook niet verward worden met altruïsme, waarbij het gedrag altijd nadelig is voor de persoon die het laat zien⁸. De literatuur onderscheidt vier typen van prosociaal gedrag: helpen, delen, troosten en samenwerken⁹. Hoe ouder kinderen worden, hoe meer prosociaal gedrag ze laten zien, hoewel er verschillen zijn afhankelijk van het type prosociaal gedrag en gebruikte meetmethode¹⁰.

Individuele verschillen in deze drie componenten van beginnende moraliteit kunnen mede toegeschreven worden aan de ouder-kind relatie, in het bijzonder aan twee aspecten hiervan: gehechtheid en sensitiviteit. Gehechtheid wordt wel omschreven als de emotionele band die kinderen aangaan met de ouder en deze band kan veilig of onveilig zijn. Kinderen met een veilige gehechtheid gaan naar de gehechtheidsfiguur (de ouder) toe als ze stress ervaren en gebruiken de gehechtheidsfiguur als veilige basis van waaruit ze de omgeving verkennen¹¹. Deze ervaringen tussen kinderen en hun gehechtheidsfiguur vormen de basis voor kinderen om zichzelf te zien als iemand die het waard is om van te houden of voor te zorgen (de cognitieve representaties van deze ervaringen worden ook wel interne werkmodellen genoemd). Kinderen met een onveilige gehechtheid ervaren de gehechtheidsfiguur als onbeschikbaar (bewust of onbewust) en soms zelfs beangstigend en zichzelf als iemand die het niet waard is om

⁵ Kochanska, 2002; Kochanska & Aksen, 1995; Kochanska et al., 1995

⁶ Kochanska, 2002; Kochanska et al., 1995, 2001

⁷ Eisenberg & Fabes, 1998

⁸ Grusec, Davidov, & Lundell, 2002

⁹ Jackson & Tisak, 2001; Rose-Krasnor, 1997

¹⁰ Grusec et al., 2002

¹¹ Bowlby, 1969, 1973

van te houden of voor te zorgen¹². Het hebben van een veilige of onveilige gehechtheidsrelatie met en representatie van de gehechtheidsfiguur heeft invloed op de morele ontwikkeling van kinderen: veilig gehechte kinderen vertonen meer empathisch en prosociaal gedrag dan onveilig gehechte kinderen¹³.

Een ander aspect van de ouder-kind relatie waaraan individuele verschillen in beginnende moraliteit kunnen worden toegeschreven is de sensitiviteit van de ouder. Sensitieve ouders reageren prompt en adequaat op de signalen van hun kind, zorgen dat ze hun kind niet teveel stimuleren of onderschatten en hebben het snel door als hun kind verveeld raakt. Dit sensitieve gedrag komt tot uitdrukking door het kind op de pakken als het dat graag wil en weer neer te zetten als het wil spelen, en door het kind emotionele steun, complimentjes en aanmoedigingen te geven¹⁴. Ouders die sensitief en responsief zijn voor de emotionele behoefte van hun kind, geven een voorbeeld voor het gedrag van hun kind¹⁵.

In deze dissertatie worden empathie, gehoorzaamheid en prosociaal gedrag onderzocht. Meerdere studies hebben aandacht besteed aan empathie en gehoorzaamheid, maar de ontwikkeling in de kindertijd is nog niet goed in kaart gebracht. De studies die longitudinaal naar deze constructen hebben gekeken, beschrijven maar een korte periode of hebben alleen vragenlijsten gebruikt om empathie en gehoorzaamheid te meten¹⁶. Studies naar prosociaal gedrag onderzoeken meestal alleen de invloed van ervaringen op datzelfde moment en gaan daardoor voorbij aan de mogelijke invloed van ervaringen uit de vroege kindertijd. Dit proefschrift draagt bij aan het onderzoek naar moraliteit door een longitudinale studie te beschrijven die loopt van de vroege kindertijd tot de basisschoolleeftijd, waarin zowel de vroege ervaringen als de ervaringen van datzelfde moment meegenomen worden.

Het longitudinale perspectief van deze studie heeft consequenties voor de meetinstrumenten die gebruikt zijn om de data te verzamelen. De constructen kunnen niet altijd met hetzelfde instrument gemeten worden, maar het instrument moet waar nodig aangepast worden aan de leeftijd. Bij het meten van gehechtheid tijdens de basisschoolleeftijd gaf dit problemen. Er is geen standaard, goed gevalideerd meetinstrument om gehechtheid te meten op deze leeftijd, in tegenstelling tot andere

¹² Bretherton & Munholland, 1999; Younger, Corby, & Perry, 2006

¹³ Kestenbaum, Farber, & Sroufe, 1989; Waters, Whipman, & Sroufe, 1978

¹⁴ Egeland, Erickson, Clemenhagen-Moon, Hiester, & Korfmacher, 1990

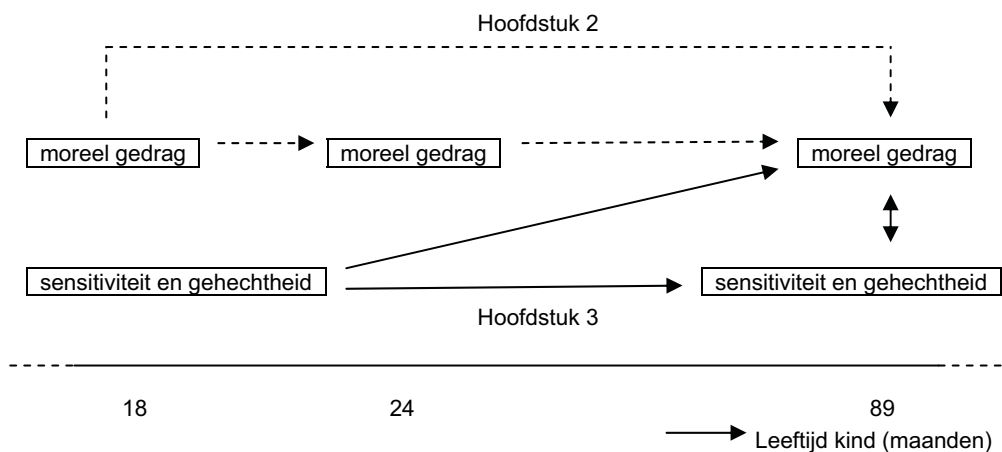
¹⁵ Grusec, Davidov, & Lundell, 2002; Pines & Marrone, 2003; Van IJzendoorn, 1997

¹⁶ Gralinski & Kopp, 1993; Kochanska et al., 1994; Van der Mark et al., 2002

leeftijdperiodes zoals de vroege kindertijd en adolescentie¹⁷. Daarom wordt in dit proefschrift de validiteit onderzocht van een meetinstrument (Attachment Story Completion Task) dat gebruikt wordt om gehechtheid in de basisschoolleeftijd te meten.

Deze studie

Deze longitudinale studie is gestart in 1996. Aan de hand van gegevens van de gemeente Leiden zijn moeders met eerstgeboren dochters aangeschreven met de vraag of ze mee wilden doen aan een onderzoek. Bij de eerste ronde van dataverzameling werkten 131 moeders en dochters mee. De dochters waren gemiddeld 18 maanden oud. Toen de dochters een gemiddelde leeftijd van 24 maanden hadden, hebben 125 moeders en dochters (95%) meegedaan aan de tweede ronde van het onderzoek. De resultaten van deze twee rondes van dataverzameling zijn gebundeld in het proefschrift van Ingrid L. van der Mark¹⁸. Hierin is de ontwikkeling van empathie en gehoorzaamheid beschreven, evenals de relaties met sensitiviteit, disciplineren, gehechtheid en temperament. Na het verzamelen van data bij de meisjes en hun moeders op 18 en 24 maanden, werkten 94 moeders en dochters mee aan het vervolgonderzoek toen de meisjes gemiddeld 89 maanden oud waren. In dit proefschrift zijn de gegevens gecombineerd van deze drie meetmomenten, waardoor er een periode van 18 tot 89 maanden bekeken kan worden (zie Figuur A).



Figuur A Design van de studie

¹⁷ Kerns, Schlegelmilch, Morgan, & Abraham, 2005

¹⁸ 2001

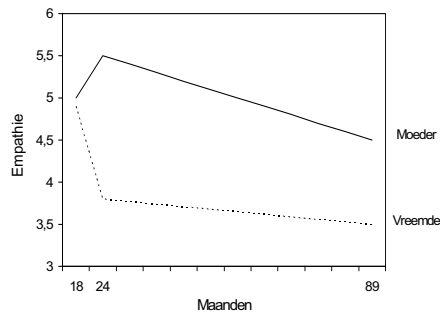
Binnen deze tijdsperiode is de ontwikkeling van een aantal componenten van moreel gedrag beschreven en is de relatie met sensitiviteit en gehechtheid onderzocht. Dit onderzoek had drie specifieke doelen:

1. het beschrijven van de longitudinale ontwikkeling en stabiliteit van empathie en gehoorzaamheid, en de relatie met prosociaal gedrag in de basisschoolleeftijd (*hoofdstuk 2*);
2. het onderzoeken van de rol van de gehechtheidsbeleving van het kind en sensitiviteit van de ouder, in de peuterleeftijd en nu, in relatie tot prosociaal, externaliserend en internaliserend gedrag in de basisschoolleeftijd (*hoofdstuk 3*);
3. het valideren van een instrument om gehechtheid te meten in de basisschoolleeftijd (*hoofdstuk 4*).

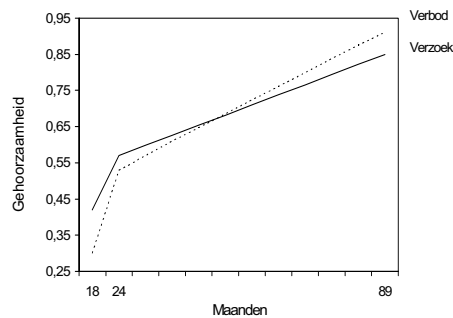
Empathie, gehoorzaamheid en prosociaal gedrag

In hoofdstuk 2 is de ontwikkeling van empathie en gehoorzaamheid in kaart gebracht van 18 tot 89 maanden. Daarnaast is de relatie van empathie en gehoorzaamheid met prosociaal gedrag op 89 maanden bekeken. Over de gehele periode van 18 tot 89 maanden lieten de meisjes meer empathisch gedrag zien als hun moeder deed alsof ze zich bezeerde dan wanneer een onbekende dat deed (zie Figuur B). Van 18 tot 89 maanden toonden meisjes steeds minder empathie als een onbekende zich bezeerde. Meisjes die op 18 maanden meer empathie naar een onbekende toe lieten zien, deden dat ook op 24 en 89 maanden. Empathisch gedrag naar moeder nam toe van 18 naar 24 maanden, maar dit gedrag werd duidelijk minder van 24 naar 89 maanden. Meisjes die op 18 maanden meer empathie naar moeder lieten zien, deden dat ook op 24 maanden, maar niet op 89 maanden.

Om inzicht te krijgen in de relatie tussen empathie en prosociaal gedrag op 89 maanden, zijn de meisjes op grond van hun prosociale gedrag ingedeeld in twee groepen: een groep die veel prosociaal gedrag laat zien en een groep die weinig prosociaal gedrag laat zien. De groep meisjes die veel prosociaal gedrag liet zien reageerde meer empathisch als hun moeder deed alsof ze zich bezeerde dan de groep meisjes die minder prosociaal gedrag liet zien.



Figuur B Ontwikkeling van empathie



Figuur C Ontwikkeling van gehoorzaamheid

Meisjes werden steeds gehoorzamer aan een verzoek of een verbod van moeder van 18 tot 89 maanden (zie Figuur C). Meisjes die op 18 maanden gehoorzamer waren na een verbod, bleven dit ook op 24 en 89 maanden. Meisjes die op 18 maanden gehoorzamer waren na een verzoek, bleven dit ook op 24 maanden, maar niet op 89 maanden. Er was geen verschil in gehoorzaamheid te zien tussen de groep met de meer prosociale meisjes en de groep met de minder prosociale meisjes. De gevonden resultaten bevestigen het belang van het maken van een onderscheid tussen personen, empathie naar moeder of onbekende, en tussen contexten, gehoorzaamheid na een verzoek of verbod.

Prosociaal, externaliserend en internaliserend gedrag en de rol van sensitiviteit en gehechtheid

In hoofdstuk 3 is onderzocht wat de invloed is van de gehechtheidsbeleving van het kind en sensitiviteit van de ouder tijdens de peuterleeftijd en in de basisschoolleeftijd op sociaal, externaliserend en internaliserend gedrag (zie Tabel A). Zijn de vroege ervaringen het meest belangrijk of juist de ervaringen op hetzelfde moment, of spelen de ervaringen op beide momenten (g)een rol? Bij het voorspellen van internaliserend gedrag op de basisschoolleeftijd is er geen rol weggelegd voor de gehechtheidsbeleving van het kind en sensitiviteit van de ouder. De gehechtheidsbeleving van het kind en sensitiviteit van de ouder, beide in de peuterleeftijd, zijn wel van invloed op sociaal gedrag in de basisschoolleeftijd. Voor externaliserend gedrag in de basisschoolleeftijd is sensitiviteit van de ouder tijdens de peuterleeftijd van belang. Vroege ervaringen blijven dus belangrijk voor de ontwikkeling van sociaal en externaliserend gedrag, ook als de sensitiviteit van de ouder niet stabiel blijft over de jaren.

Tabel A Invloed van ervaringen op 18 en 89 maanden

		Prosociaal gedrag	Externalizerend gedrag	Internalizerend gedrag
Gehechtheid	18 maanden	+	--	--
	89 maanden	--	--	--
Sensitiviteit	18 maanden	+	+	--
	89 maanden	--	--	--

Validiteit van de Attachment Story Completion Task (ASCT)

In hoofdstuk 4 is de validiteit van de ASCT bekeken. Bij de ASCT wordt een poppenspel met de meisjes gedaan volgens een vast protocol. De proefleidster begint een verhaaltje en de deelnemers maken dit af. De afloop van het verhaaltje vormt de basis voor de gehechtheidsclassificatie. Er zijn gehechtheidsgerelateerde verhaaltjes die de gehechtheidsfiguur en een kind als hoofdpersonen hebben, en controleverhaaltjes, die vriendjes als hoofdpersonen hebben. Voor de indeling in een gehechtheids categorie is alleen de afloop van de gehechtheidsgerelateerde verhaaltjes van belang. Als kinderen de gehechtheidsgerelateerde verhaaltjes niet af willen maken, kan dat twee redenen hebben: (1) de relatie die ze met de gehechtheidsfiguur hebben willen ze niet beschrijven omdat dit bijvoorbeeld te pijnlijk is, of (2) ze vinden het poppenspel niet leuk. De reactie van de kinderen op de controleverhaaltjes is dan erg belangrijk: als kinderen deze verhaaltjes ook niet af willen maken, ligt het waarschijnlijk aan de test. Willen kinderen deze controleverhaaltjes juist wel afmaken, dan ligt het aan de relatie die ze met de gehechtheidsfiguur hebben en kan daar rekening mee gehouden worden bij het bepalen van de gehechtheidsclassificatie.

Bij het bekijken van de validiteit van de ASCT is er allereerst gekeken naar de convergente validiteit. Is er overeenkomst tussen de resultaten van verschillende meetinstrumenten die hetzelfde zeggen te meten op dezelfde leeftijd? In de basisschoolleeftijd is gekeken of de kwaliteit van gehechtheid zoals vastgesteld met de ASCT overeen komt met de kwaliteit van gehechtheid zoals vastgesteld door middel van observatie. Dit was niet het geval. Daarnaast is de constructvaliditeit bekeken, waarbij nagegaan wordt of het instrument wel meet wat het zegt te meten¹⁹. De resultaten ondersteunden de constructvaliditeit gedeeltelijk: de meisjes ervoeren meer stress tijdens de gehechtheidsgerelateerde verhaaltjes dan tijdens de

¹⁹ Hair, Anderson, Tatham, & Black, 1995

controleverhaaltjes, wat te zien was aan een snellere hartslag tijdens de gehechtheidsgerelateerde verhaaltjes. Er werd echter geen verschil gevonden in huidgeleiding en hartslag tussen meisjes met een veilige gehechtheid en meisjes met een onveilige gehechtheid.

Bij een valide instrument voor gehechtheid wordt ook een zekere mate van stabiliteit verwacht over de tijd. De resultaten ondersteunden deze verwachting niet: er was geen stabiliteit tussen gehechtheid gemeten met de Vreemde Situatie op 18 maanden en gehechtheid gemeten met de ASCT op 89 maanden. Ook gaat de gehechtheidstheorie uit van een positieve relatie tussen gehechtheid en sensitiviteit. Deze relatie is niet teruggevonden in de resultaten van dit onderzoek. Concluderend kan gesteld worden dat de gevonden resultaten niet bemoedigend zijn voor de validiteit van de ASCT op 89 maanden.

Beperkingen van het onderzoek

De belangrijkste beperking van dit onderzoek betreft de steekproef. Allereerst bestaat de steekproef alleen uit meisjes. Eerder onderzoek heeft aangetoond dat er voor de centrale variabelen in dit proefschrift, in het bijzonder empathie, gehoorzaamheid en prosociaal gedrag, verschillen bestaan tussen de seksen. Meisjes scoren hoger op de genoemde variabelen dan jongens²⁰. Daarnaast komen de meisjes voornamelijk uit gezinnen uit de middenklasse. Onderzoek laat wisselende resultaten zien voor de relatie tussen empathie, prosociaal gedrag en sociaal-economische klasse. In het ene onderzoek laten kinderen uit een hogere sociaal-economische klasse meer empathisch en prosociaal gedrag zien, in ander onderzoek zijn het juist de kinderen uit een lagere sociaal-economische klasse die meer empathisch en prosociaal gedrag laten zien²¹. Dit alles maakt dat de resultaten gevonden in dit proefschrift niet te generaliseren zijn voor steekproeven met jongens en steekproeven uit andere, lagere sociaal-economische klassen. Daarnaast zou de homogeniteit van de steekproef verantwoordelijk kunnen zijn voor de relatief kleine variantie van de centrale variabelen. Hierdoor kan het moeilijker zijn om significante verbanden te vinden. Vervolgonderzoek zou zich moeten richten op verschillende steekproeven om te zien of daar dezelfde resultaten gevonden worden.

²⁰ Eisenberg & Fabes, 1998; Eisenberg et al., 2006; Hastings et al., 2000; Kochanska et al., 2001

²¹ zie Eisenberg & Fabes, 1998 voor een overzicht

Conclusie

In dit proefschrift worden de resultaten beschreven van een van de weinige longitudinale studies naar drie componenten van moreel gedrag, namelijk empathie, gehoorzaamheid en prosociaal gedrag. Er is bewijs gevonden voor verschillen in de ontwikkelingspaden van empathie naar moeder en een onbekende, en van gehoorzaamheid als reactie op een verzoek en verbod, bekeken van de vroege kindertijd tot de basisschoolleeftijd. Empathie voor moeder hangt samen met prosociaal gedrag en zou zo de weg kunnen effenen voor morele keuzes van kinderen in hun verdere leven. Daarnaast laten de resultaten zien dat gehechtheid van het kind en sensitief gedrag van de ouder in de vroege kindertijd van belang zijn voor de ontwikkeling van prosociaal en externaliserend gedrag in de basisschoolleeftijd, zelfs als er rekening wordt gehouden met de gehechtheidsbeleving die het kind op dat moment heeft en het sensitieve gedrag van de ouder op dat moment. Ten slotte zijn de resultaten wat betreft de validiteit van de ASCT, een meetinstrument voor gehechtheidsrepresentatie op de basisschoolleeftijd, niet bemoedigend. De resultaten beschreven in dit proefschrift werpen licht op de ontwikkelingspaden en dynamiek van moreel gedrag. Op deze manier draagt dit proefschrift bij aan het ontrafelen van het ingewikkelde proces van morele ontwikkeling bij jonge kinderen.

