

Oneindig landschap?

Onderzoek en erfgoed van grafheuvellandschappen



Nederland wemelt van grafheuvels uit de prehistorie. Een groot aantal daarvan is beschermd als archeologisch monument. Over wat zich in het verre verleden rondom die heuvels afspeelde en hoe al die grafmonumenten met elkaar samenhangen, is echter maar bitter weinig bekend. Samen met gemeenten en erfgoedinstellingen doet de Universiteit Leiden hiernaar onderzoek. Deze bijdrage geeft enkele resultaten van dat onderzoek weer, waarbij het accent ligt op uitkomsten die belangrijk zijn voor de vraag hoe we grafheuvellandschappen als erfgoed kunnen bewaren en beleefbaar kunnen maken (afbeelding 1). We laten zien dat de omgeving rondom grafheuvels nieuwe en belangrijke informatie herbergt, maar ook dat juist in natuurgebieden de archeologische gegevens uit deze omgeving bedreigd worden en soms al sterk aangetast zijn. We eindigen positief met een voorbeeld waarbij door een combinatie van weten-

schappelijk onderzoek, initiatieven van overheden en betrokken bewoners een grafheuvellandschap weer in prehistorische luister beleefbaar is gemaakt.

Grafheuvels: van noodonderzoek tot archeologisch monument

Nederland kent een lange en kwalitatief hoogstaande traditie van grafheuvellandsonderzoek (afbeelding 2).¹ Hierdoor is veel bekend over hoe, wanneer en waarvoor ze in het verleden gebruikt werden.² Grafheuvels werden eerst uit wetenschappelijke belangstelling opgegraven, maar later, toen vele heuvels bij grootschalige ontginningen afgegraven zouden worden, was het vooral zaak om zoveel mogelijk informatie vast te leggen voordat zij voor altijd zouden verdwijnen.³ Nadat de eerste monumentenwet was ingesteld, werden vele grafheuvels als rijksmonumenten aangewezen.⁴ Inmiddels behoren grafheuvels tot de meest voorkomende typen beschermde archeologische monumenten in Nederland. Vanaf de jaren zestig kwam het onderzoek naar grafheuvels geleidelijk tot stilstand. Er leek eigenlijk geen noodzaak meer voor te zijn. De algemene indruk was dat er inmiddels behoorlijk veel kennis over deze prehistorische monumenten vergaard was. Ook het feit dat steeds meer grafheuvels wettelijk beschermd konden worden, maakte dat noodopgravingen steeds minder vaak nodig waren.

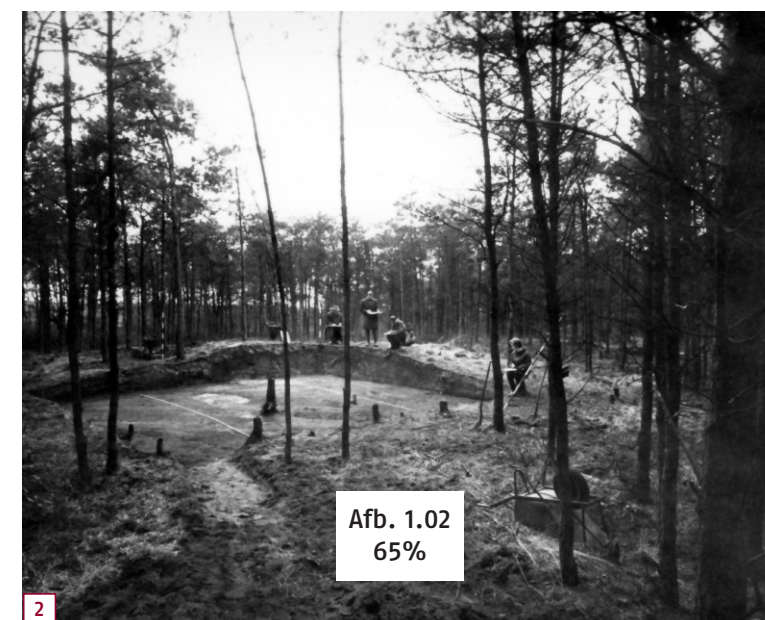
Een nieuw probleem voor wetenschap en erfgoedbeheer: grafheuvellandschappen

In de loop van de 21ste eeuw ontpopte langzamerhand een nieuw probleem. Van oudsher was het onderzoek altijd gericht op de individuele grafheuvel. Maar grafheuvels liggen bijna altijd in groepen. Bij de monumenten uit het laat-neolithicum en de bronstijd zijn dat vaak geen echte 'begravingplaatsen' of 'grafvelden', zoals wij ze uit onze eigen tijd kennen. Eerder gaat het

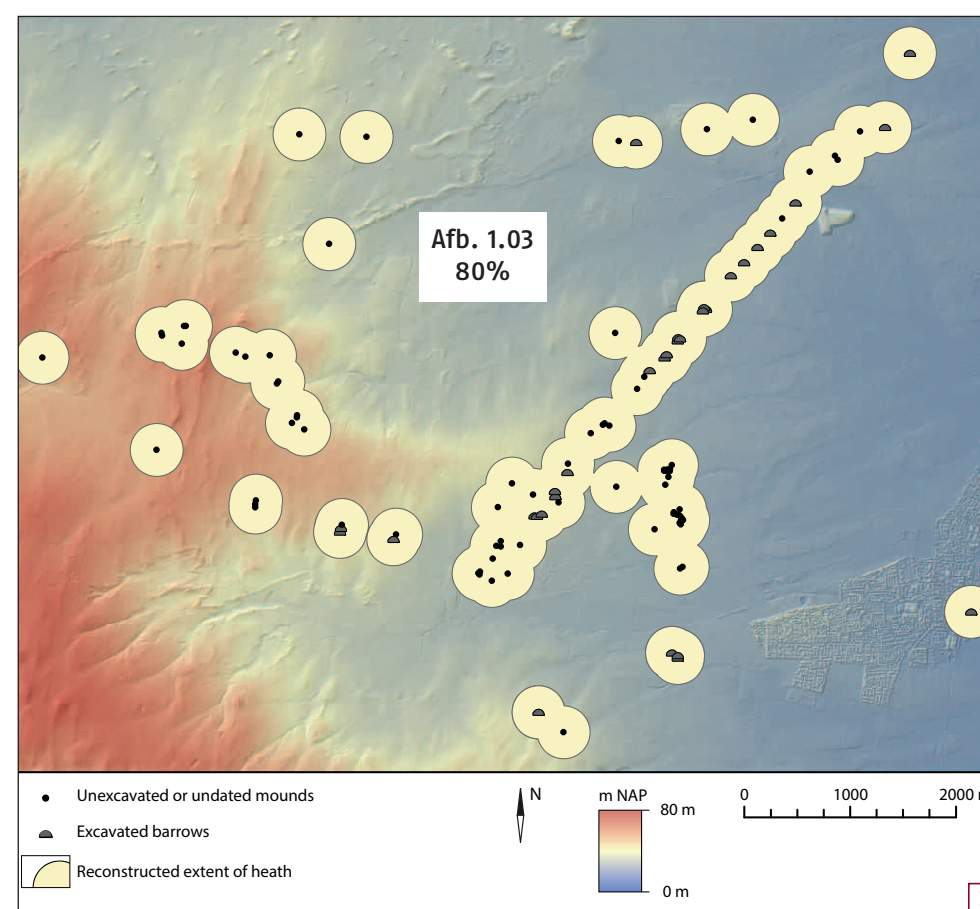
om verspreide monumenten in zones waarvan het eigenlijk moeilijk is om goed aan te geven waar ze beginnen en waar ze eindigen. Er lijkt zelfs sprake van oneindige landschappen?⁵

Soms liggen de heuvels in rijen, die wel kilometerslang kunnen zijn, zoals bij Epe-Vaassen (afbeelding 3).⁶ Maar zelfs dan zijn er nog vele grafheuvels die er vlakbij liggen, maar zich weer net buiten die rij bevinden en dus wel bij het grafheuvellandschap als geheel lijken te horen. Veel vaker hebben we te maken met 'losse strooiingen' van grafheuvels, zoals bijvoorbeeld het geval is bij de beroemde grafheuvelgroep van Toterfout-Halve Mijl in de Kempen (afbeelding 4) of de clusters grafheuvels rondom het Vorstengraf van Oss, aan de rand van de Maashorst.⁷ Aangezien mensen in de prehistorie moeite hebben moeten doen om zo'n heuvel op te werpen, zal er ongetwijfeld een duidelijk idee achter hebben gestoken waarom de heuvels precies op deze wijze in het landschap liggen. Wat dat idee is, leek ons echter te ontgaan.

Voor bescherming en beheer van grafheuvels als erfgoed vormen zulke 'losjes geordende' grafheuvellandschappen echter een probleem. Terreineigenaren willen graag duidelijke grenzen, maar wat te doen als een duidelijk begin en einde lijkt te ontbreken? Een even prangende vraag betreft de mogelijke archeologische



sporen die zich in die landschappen – tussen de grafheuvels – bevinden. Omdat het onderzoek van oudsher op de heuvels zelf is gericht, en niet op hun omgeving, is er eigenlijk weinig bekend over hoe de omgeving van grafheuvels in de loop der tijd door mensen gebruikt



- 1 Grafheuvels op de heide bij Epe-Nierssen in 2016.
- 2 Opgraving te Oss-Zevenbergen door prof. P.J.R. Modderman en studenten in 1964.
- 3 Reconstructie van de heide rondom de grafheuvels te Epe-Vaassen, door Q. Bourgeois en M. Doorenbosch.

4 Vereenvoudigd overzicht van de grafheuvelgroep te Toterfout-Halve Mijl. Aangeven is de positie van de grafheuvels, hun randstructuur en relevante geografische details. A. enkelvoudige paalkrans; B. paalkrans met dicht bij elkaar geplaatste palen; C. ringsloot; D. ringwalheuvel; E. moeras; F. beek.

5 Vereenvoudigde plattegrond van de grafheuvels te Oss-Zevenbergen met de palenrijen en de vierpalige constructies tussen de heuvels. De kleine cirkels in de heuvels markeren de locatie van crematiegraven uit de vroege ijzertijd.

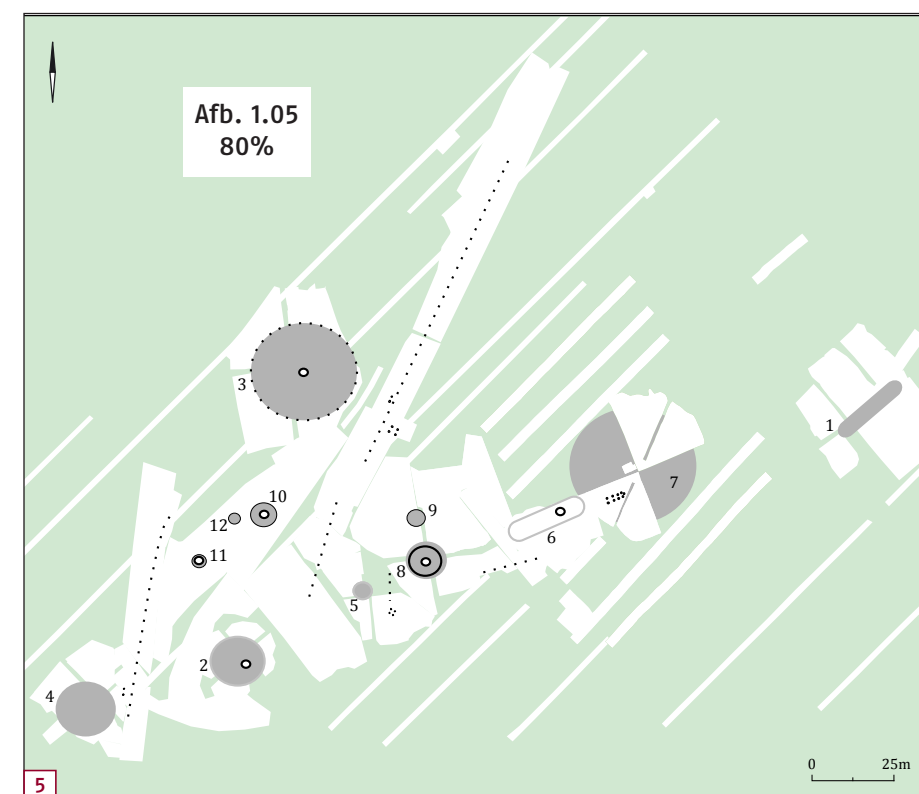
werd. In Nederland werd meestal gekozen om een zone van 10 meter rondom de grafheuvel te beschermen, maar eigenlijk was daar geen inhoudelijke reden voor. Bovendien vindt in natuurgebieden vrijwel nooit onderzoek plaats in het kader van de AMZ-cyclus, terwijl er wel degelijk sprake is van bedreigingen. Juist in natuurgebieden bevinden zich zeer veel grafheuvels. Wat voor archeologische sporen kunnen we daar eigenlijk verwachten? En: waren die in het verleden al eens helemaal afgegraven bij bosbouw of is het bodemarchief hier juist nog goed bewaard? Vooral in de omvangrijke natuurgebieden in Midden-Nederland, zoals de Veluwe, is dit een probleem. Menig gemeentelijk archeoloog zag met lede ogen aan dat in natuurgebieden grote terreinen rondom grafheuvels werden afgeplagd of met de bosploeg flink werd omgewoeld – gingen hier archeologische resten verloren? Niet on-

vermeld mag blijven dat in hun omgeving geïnteresseerde bewoners in Apeldoorn soms ook zulke zorgen hadden en berichten stuurden naar de gemeentelijk archeoloog wanneer een stuk van een bos of heide bij een grafheuvel werd geploegd. Zij waren bezorgd dat er daardoor misschien allerlei sporen uit een ver verleden ongezien verdwenen. Dat dit gebeurde, weten we zeker voor grafheuvels uit Elst op de Utrechtse Heuvelrug. Amateurarcheologen van de Werkgroep Archeologie Rhenen vonden grote aantallen prehistorische scherven, waaronder grote delen van een grote complete potbeker en vuurstenen werktuigen direct rondom de grafheuvels.⁸

Nieuw onderzoek naar grafheuvellandschappen

Vanaf 2007 sloegen de Rijksdienst voor het Cultureel Erfgoed (RCE), landeigenaren en -beheerders en de Universiteit Leiden de handen ineen. De Universiteit Leiden begon het onderzoeksproject 'Ancestral Mounds', gefinancierd door nwo, de Nederlandse Organisatie voor Wetenschappelijk Onderzoek.⁹ Hierin stond het onderzoek naar grafheuvels en met name grafheuvellandschappen centraal. De focus lag op grafheuvels uit de periode van het laat-neolithicum tot en met de midden-bronstijd (circa 2850-1100 voor Christus). Het doel was om meer inzicht te krijgen in de sociale en ideologische betekenis die deze monumenten in de prehistorie hadden. De kennis die hier-

mee gegenereerd werd, kon vervolgens gebruikt worden in de omgang met en beheer van grafheuvels als cultureel erfgoed én in het verhaal naar het publiek. Wat was nu eigenlijk het belang van deze monumenten voor prehistorische samenlevingen? En: waarom zijn ze juist op deze manier in het landschap gepositioneerd? Een belangrijke rol hierbij speelde de gemeente Apeldoorn, een gebied dat zeer rijk aan grafheuvels is, maar waar relatief zeer weinig over deze monumenten bekend was. Dankzij de initiatieven en steun van deze gemeente,¹⁰ en in nauwe samenwerking met Kroondomein het Loo en de RCE, vond hier vanaf 2007 veel nieuw onderzoek naar de omgeving van grafheuvels plaats.¹¹ Later kon ook in Epe en op de Utrechtse Heuvelrug, te Elst (gemeente Rhenen) en Doorn, nieuw onderzoek gedaan worden, terwijl heronderzoek van gegevens uit oude opgravingen in Garderen en Ermelo een schat aan nieuwe inzichten opleverde (mogelijk gemaakt door de provincie Gelderland en museum Nairac).¹² Een bijzonder geval is de opgraving die plaatsvond te Oss-Zevenbergen, waar de aanleg van de A59 het opgraven van delen van grafheuvels inclusief de directe omgeving noodzakelijk maakte. Hier kon dus daadwerkelijk een stuk van een grafheuvellandschap, op circa 300 meter afstand van het Vorstengraf van Oss, worden opgegraven (afbeelding 5).¹³ Het Ancestral Mounds-onderzoek was voornamelijk gebaseerd op de heranalyse van gegevens uit oude opgravingen, maar werd in enkele gevallen ondersteund door nieuw veldonderzoek dat vooral gericht was op de omgeving van grafheuvels. In dit artikel zullen we ons vooral richten op dit laatste, en de resultaten van de heranalyse van de individuele graven buiten beschouwing laten.¹⁴ Het project was met name gericht op grafheuvellandschappen uit Midden- en Zuid-Nederland. De reden daarvoor was dat, vooral in Midden-Nederland, de kennis hierover nogal pover was, terwijl zich hier vandaag de dag nog de meeste grafheuvels van Nederland bevinden.¹⁵ Om inzicht te krijgen in het systeem achter het ontstaan van de grafheuvellandschappen uit het laat-neolithicum en de midden-bronstijd, heeft het onderzoeksteam zich vooral gericht op het analyseren en modelleren van de omgeving met GIS-computertechnieken.¹⁶ Hierbij werd allerlei landschappelijke informatie meegenomen, alsmede nieuwe informatie over wat er zich precies rondom de grafheuvels afspeelde en hoe de omgeving eruit zag. In principe is dit grotendeels gebaseerd op heranalyse van oude data, maar een enkele



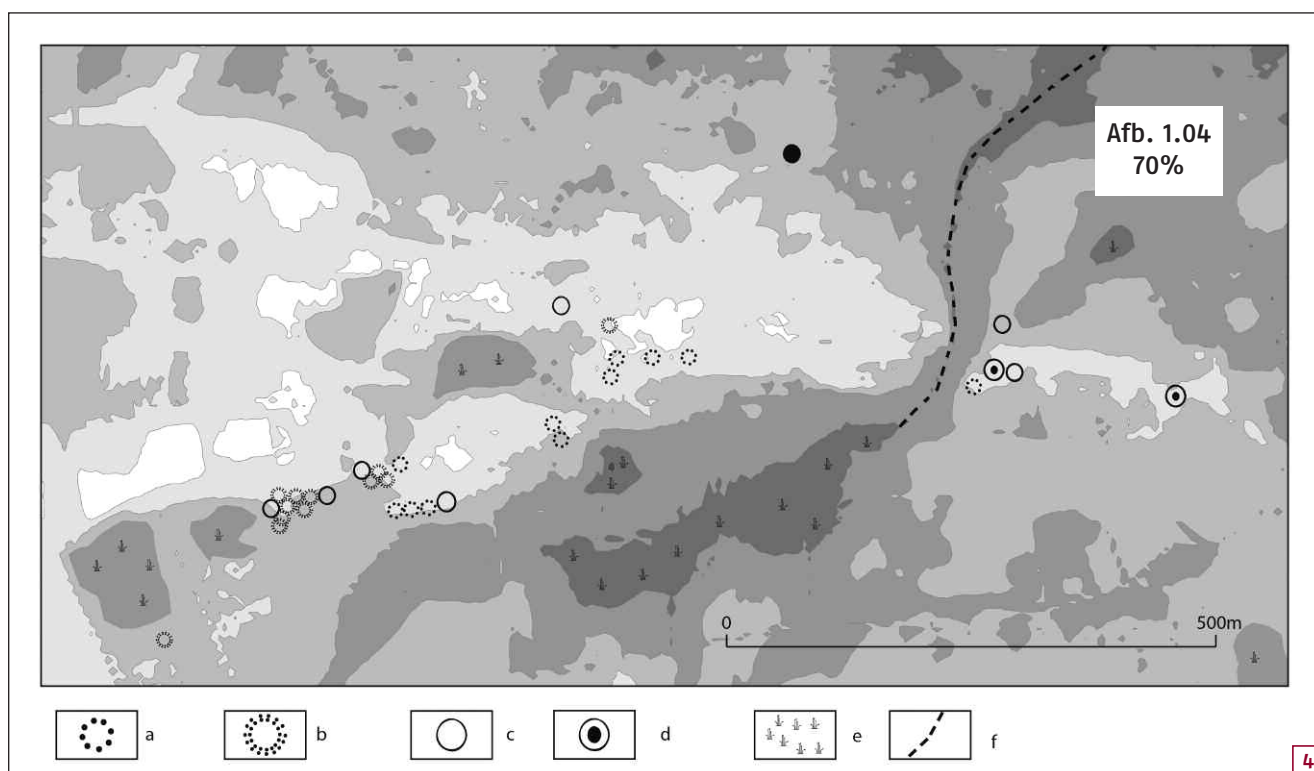
maal is er kleinschalig onderzoek verricht in het veld om bijvoorbeeld pollen-samples te verkrijgen die informatie over de toenmalige vegetatie konden geven. Omgevingsonderzoek met behulp van proefsleuven en – een enkele maal – een echte opgraving, kon nieuwe informatie genereren over wat mensen ooit precies deden rondom grafheuvels.

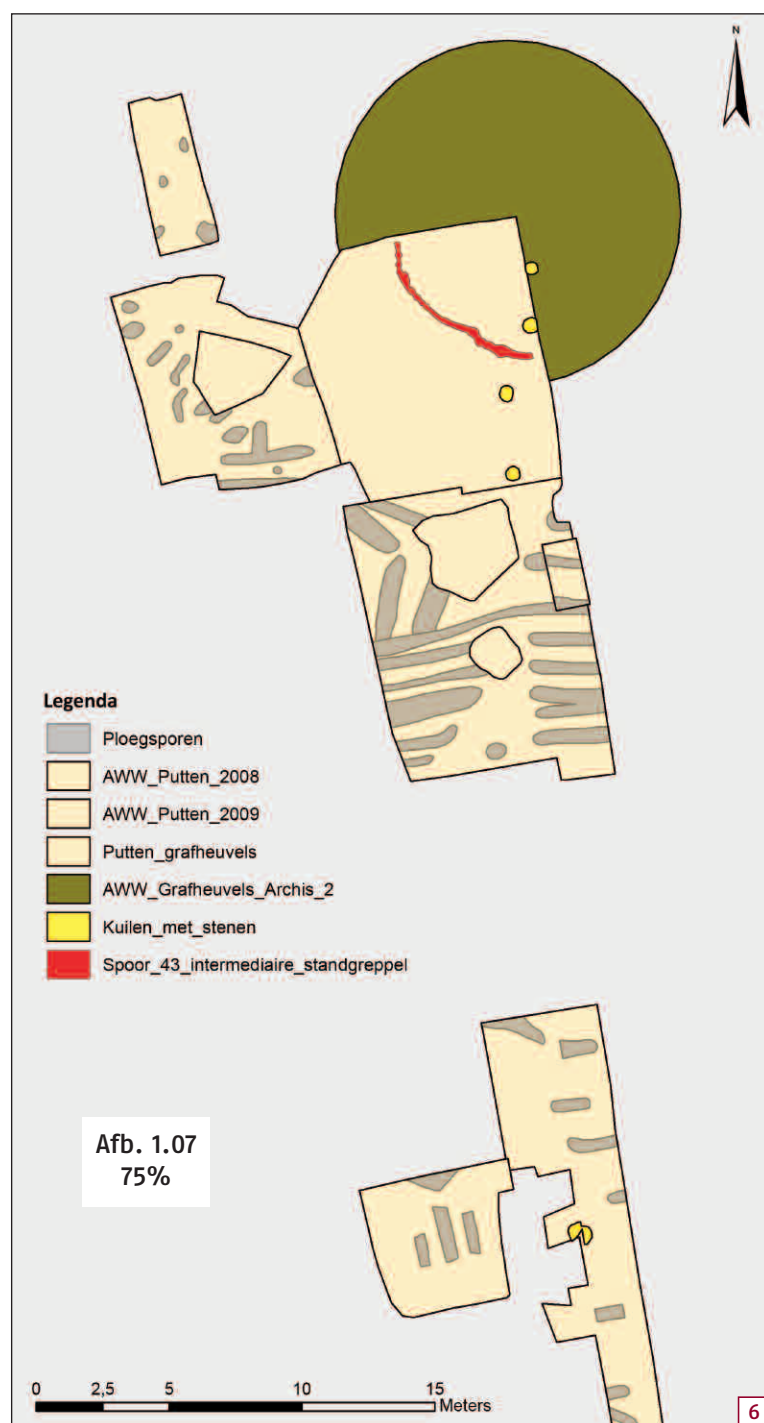
'Voorouderlijke' heides?

Tijdens hun promotieonderzoek ontdekten Quentin Bourgeois en Marieke Doorenbosch dat de meeste grafheuvels in zowel het derde als in het tweede millennium voor Christus gesitueerd waren in kleine heides.¹⁷

“Ordening van grafheuvels in een corridor van heide lijkt een cultureel-specifieke landschapsordering die geïntroduceerd werd met de enkelgrafcultuur”

Dit bevestigde de resultaten van eerdere onderzoekers.¹⁸ Zij gingen echter nog een stap verder. Door geografische, archeologische en ecologische informatie te combineren in GIS-landschapsmodellen (zogenoeten 'digital gardening'¹⁹) ontdekten ze bijvoorbeeld dat de





kilometerslange grafheuvelrijen als die van Epe-Vaassen zich in een kleine, maar lange corridor van heide bevonden, een type heidelandschap zoals we dat hedenfeitelijk niet meer kennen (afbeelding 3). Ook bleek dat de ordening van grafheuvels in lange rijen niet alleen maar te verklaren was door aan te nemen dat de heuvels zich langs een weg bevonden. Zij lijkt een cultureel-specifieke landschapsordering te zijn die ook elders in Europa bestaat, die geïntroduceerd werd met de enkelgrafcultuur.²⁰ Doorenbosch toonde aan

dat veel heides een zeer lange geschiedenis hebben,²¹ wat interessant is omdat dit betekent dat ze dan al die tijd door mensen in de prehistorie onderhouden moeten zijn. Gezien de omvang van sommige heides lijkt het erop dat ook in de bronstijd gemeenschappen al samenwerkten om de heide te onderhouden als graasgronden. Het resultaat waren smalle, maar soms uitgestrekte corridors als die te Epe-Vaassen – zones waar mensen vermoedelijk doorheen trokken met hun schapen of vee, routes die tot aan de horizon zichtbaar gemarkeerd waren met grafmonumenten.²² Misschien ligt in de beleving van het landschap langs routes een belangrijke reden voor die merkwaardige 'oneindigheid' van grafheuvellandschappen? Als zodanig lijken de Nederlandse grafheuvelgroepen sterk op die uit andere regio's zoals bijvoorbeeld het Deense Jutland.²³ Op een gegeven moment begonnen we ons af te vragen of het eigenlijk wel alleen om de grafheuvels zelf ging; het begint er steeds meer op te lijken dat het juist de situering van een collectief 'dodenlandschap' op een collectief gebruikte heide was die ertoe deed, en dat het deze combinatie van beide was die voor de prehistorische gemeenschappen belangrijk was.²⁴ Doorenbosch spreekt daarom ook wel van 'voorouderlijke heides': landschappen die bestonden dankzij de inspanningen en het landmanagement van eerdere bewoners, die met hun graven nog fysiek en prominent in dit soort landschappen aanwezig waren.²⁵

Het sociale landschap

Maar ook in de positionering van de grafheuvels onderling lijkt een systeem te zitten. In zijn onlangs met de W.A. van Esprijs bekronde studie ontdekte Bourgeois door GIS-analyses dat er tussen sommige grafheuvels zichtbaarheidsrelaties bestonden – sommige heuvels waren meer zichtbaar dan andere. Er zijn aanwijzingen dat de meest zichtbare heuvels een bijzondere sociale betekenis hadden.²⁶

6 Overzicht van grafheuvel 1 van Apeldoorn-Wieselseweg met de kuilenrij waarin 'kookstenen' werden aangetroffen. De barnstenen hanger is in de grote kuil buiten de heuvel ontdekt.

7 Urnenveldgraven in het bos te Apeldoorn-Uddeler Heegde. In de proefsleuf werden kringgreppels ontdekt. Deze graven waren aangelegd buiten de grafheuvelrij in dit bos. Gezien vanuit het westen. Merk op hoe ondiep de sporen zich onder de grond bevinden.

8 Detail van de kuil met stenen en de barnstenen hanger te Apeldoorn-Wieselseweg.

Nieuwe dateringen van lang geleden opgegraven heuvels leverden ook nieuwe inzichten over de sociale achtergrond van grafheuvellandschap. Door C14-dateringen met zogenoemde 'Bayesian Statistics' te modelleren, konden vaak scherpere dateringen verkregen worden, wat soms tot verrassende ontdekkingen leidde. Bij heuvels als Garderen-Bergsham en Apeldoorn-Wieselseweg bleek bijvoorbeeld dat lang voordat hier een monument werd opgeworpen, er al een dode was bijgezet. De plek van de latere heuvel was zo als het ware al 'gereserveerd'.²⁷ Ook kon aangetoond worden dat vlak bij elkaar gelegen heuvels tegelijkertijd, en soms binnen relatief korte tijd (misschien een of twee generaties) voor begravingen gebruikt werden. Dit sluit aan bij eerdere ideeën van bijvoorbeeld Eric Lohof en Liesbeth Theunissen²⁸ dat specifieke heuvels met specifieke sociale groepen verbonden waren. Grafheuvellandschappen waren sociale landschappen. We moeten ons waarschijnlijk voorstellen dat bronstijdbewoners die door hun landschap liepen, precies wisten waar welke gemeenschappen begraven lagen.

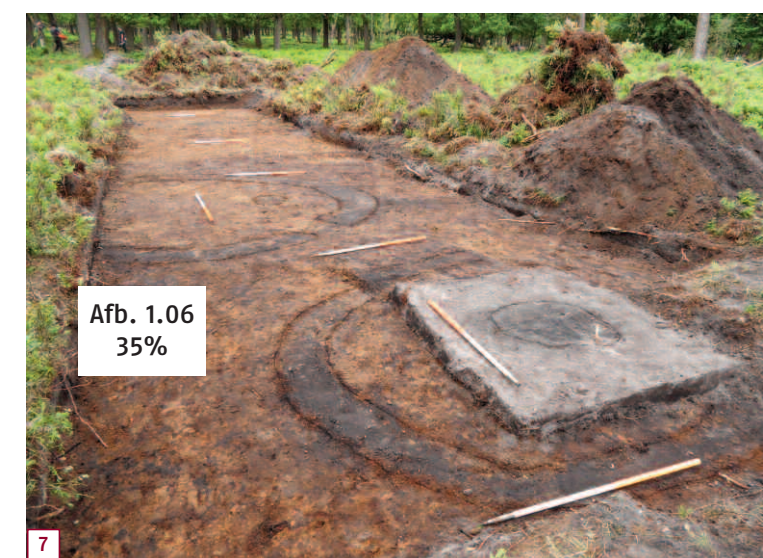
Inrichting van 'funeraire' heides

Als die heides zo belangrijk waren, dan rijst de vraag wat men er nog meer deed behalve het oprichten van grafheuvels en het weiden van schapen of koeien? Hier was zo goed als niets over bekend, en het veldonderzoek dat in de afgelopen jaren werd uitgevoerd – kleinschalig als het was – heeft hier in elk geval een aantal verrassende resultaten opgeleverd.

Het zal nauwelijks verbazen dat er ook buiten grafheuvels nieuwe begravingen werden gevonden, soms daterend uit dezelfde periode, maar soms uit bijvoorbeeld de late bronstijd of vroege ijzertijd (zoals in Apeldoorn-Uddeler Heegde², afbeelding 6). Zeker de aanwezigheid van vlakgraven uit dezelfde periode is interessant, omdat deze de vraag oproept waarom de betreffende doden niet in een van de heuvels werden bijgezet. Een ander voorbeeld is de vondst van een grote hoeveelheid

"Waarom werden in dezelfde periode sommige mensen in vlakgraven begraven en niet bijgezet in een grafheuvel?"

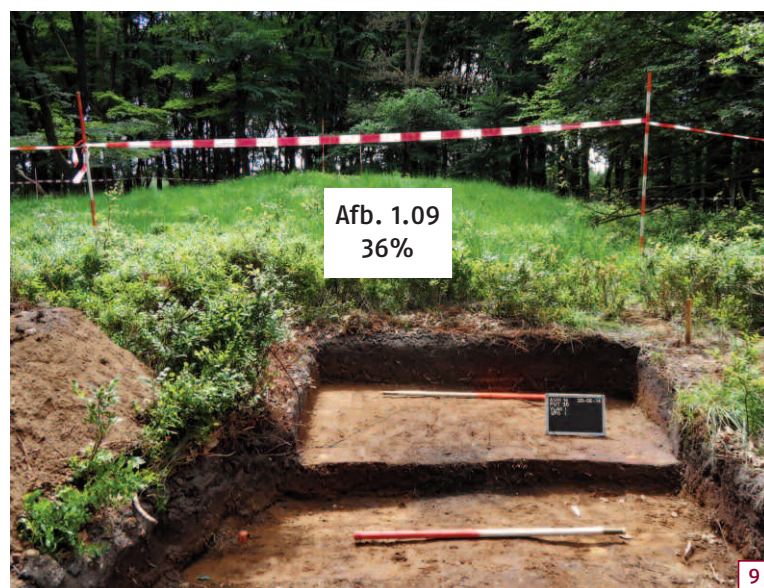
afgesleten scherven rondom een grafheuvel te Apeldoorn-Uddeler Heegde: misschien de weerslag van feesten of ceremonies tijdens prehistorische begravingen (afbeelding 9). Een grote potbeker die amateur-



archeologen buiten een grafheuvel in Elst-Rhenen ontdekten, kunnen we wellicht ook met zulke activiteiten in verband brengen.³⁰

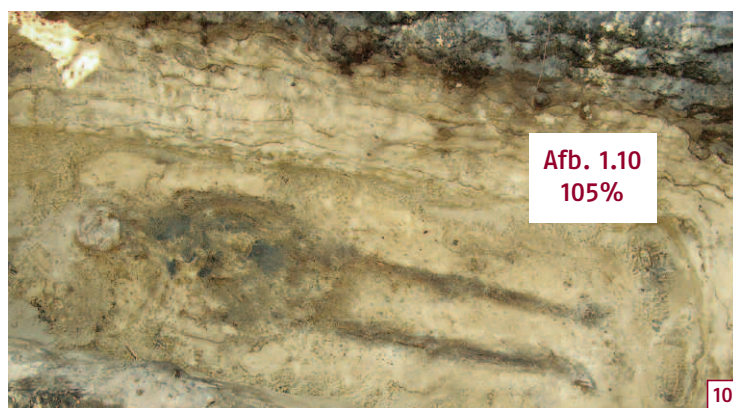
Merkwaardiger was de ontdekking van een uit de midden-bronstijd daterende lange kuilenrij te Apeldoorn-Wieselseweg (afbeelding 7 en 8).³¹ Deze rij begon bij een grafheuvel, maar liep door tot ver buiten de heuvel. De kuilen waren gevuld met grote hoeveelheden stenen, waarvan vele gebroken (sommige waren waarschijnlijk gesprongen bij abrupte temperatuurveranderingen, zoals gebeurt wanneer je koud water over gloeiend hete stenen gooit). Ook werden er scherven in gevonden en zelfs een zeldzame barnstenen hanger. Vergelijkbare kuilenrijen zijn bijvoorbeeld bekend uit Duitsland.³² Over hun functie wordt in het duister getast, maar ze zijn vaak geassocieerd met grafheuvels, >





wat suggereert dat ze de weerslag zijn van activiteiten die plaatsvonden tijdens begrafenissen. Hoewel kookstenen geregeld bij nederzettingen worden aangetroffen, is zo'n constellatie van kuilen als hier gevonden tot nu toe uniek in Nederland.

Er vonden echter ook veel grootschaliger activiteiten plaats. Bij Oss-Zevenbergen werd een systeem van imposante palenrijen ontdekt, die het hele grafheuvellandschap in verschillende segmenten verdeelden (afbeelding 5).³³ Op sommige plaatsen waren vierpalige constructies langs de palenrijen aangelegd. Hoewel we over de precieze functie van deze palenrijen in het duister tasten, moeten ze voor prehistorische gemeenschappen erg belangrijk zijn geweest, want er is een fors aantal bomen gekapt om deze monumentale markerings aan te leggen. Het lijkt erop dat dit met name in de vroege ijzertijd heeft plaatsgevonden,³⁴ een periode waarin oudere grafheuvels op deze locatie (wederom) opnieuw in gebruik werden genomen. We hebben aanwijzingen dat hun bouwers een heel afwijkend monument (een grote heuvel waaronder zich niets



meer bevond dan een stuk van een verbrande reusachtige eik, een verbrand mensenbotje en stukjes van bronzen en ijzeren voorwerpen), wilde afgrenzen van meer 'conventionele' begravingen.³⁵ Ook tussen heuvels onderling zijn afscheidingen gemaakt. Die grafheuvellandschappen hadden blijkbaar niet alleen een aparte status in het grotere landschap, ze kenden ook ordeningen en activiteiten die we elders (bijvoorbeeld op nederzettingen) niet aantreffen. Interessant is dat de palenrijen van Zevenbergen niet uniek zijn – inmiddels is ook te Uden-Slabroekse Heide zo'n palenrij aangetroffen.³⁶ Ook onder de heuvels kwamen we palenrijen tegen, een fenomeen dat mogelijk in het verleden vaak over het hoofd werd gezien. Zowel onder de grootste vroege ijzertijdheuvel van Zevenbergen, een vorstengraf, als onder het Vorstengraf van Oss, kwamen oudere palenrijen tevoorschijn. Deze dienden waarschijnlijk als markerings van routes naar één bepaalde heuvel.³⁷ Het onderzoek buiten grafheuvels laat zien dat er ook in andere perioden zich hier van alles afspeelde. Als duidelijk zichtbare locaties in (post)midleleeuwse heidelandschappen waren grafheuvels vaak referentieplaatsen die routes (aangetoond door karrensproten en -paden) en zelfs grenzen tussen invloedssferen markeerden, zoals te Oss-Zevenbergen en Uden-Slabroekse Heide, waar vlak bij de grafheuvels uitgestrekte landerijen werden gevonden die waarschijnlijk zijn aangelegd aan het einde van de late middeleeuwen.³⁸ De lugubere vondsten van skeletten en de resten van een galg op een van de heuvels van Zevenbergen laat zien dat executies en afschrikwekkende straffen zich vaak precies op zulke grensgebieden voltrokken (afbeelding 10).³⁹ Sporen uit periodes ver voor de aanleg van grafheuvels, zoals vuursteenafslagen en werktuigen uit het mesolithicum, zijn ook belangrijke 'bijvangst' van het

9 Apeldoorn-Uddeler Heegde. De tot nu toe enige beschermde grafheuvel van dit grafheuvellandschap (AMKNr. 116). Op de achtergrond is de grafheuvel te zien. Het afzetlint geeft de grens van het beschermde terrein aan. Direct buiten dit terrein werden in een proefsleuf sporen van twee crematiegraven en een concentratie prehistorische scherven gevonden. Hier dient het beschermde areaal duidelijk te worden vergroot.

10 Middeleeuws graf (nr. 4), aangetroffen buiten heuvel 2 van Oss-Zevenbergen.

11 Apeldoorn-Uddeler Heegde. Blik op de nieuw ontdekte grafheuvel 4 naar het oosten. In de proefsleuf is te zien dat de omgeving van de heuvel bij bosploegen geheel is omgezet. De donkere banen markeren het oorspronkelijke oppervlak dat als schollen is gescheurd en deels is gekeerd. Eventueel aanwezige archeologische sporen zullen hierbij grotendeels verloren zijn gegaan.

grafheuvellandschapsonderzoek.⁴⁰ Er wordt immers meestal opgegraven in terrein waar we behalve van de aanwezigheid van grafheuvels zo goed als niets weten over het archeologisch potentieel.

Grafheuvellandschappen, bedreigd erfgoed?

Het onderzoek van de omgeving van grafheuvels leverde veel nieuwe gegevens op die ons iets vertellen over hoe mensen in het verleden met deze landschappen omgingen, hoe belangrijk ze voor hen waren en de betekenis en functie van de heuvels in de periode daarna. Tegelijkertijd werden we geconfronteerd met de resultaten van de sluipende vernietiging ervan. De meeste beschermde grafheuvels bevinden zich tegenwoordig in natuurgebieden, terreinen waar Malta-gerateerd onderzoek nauwelijks aan de orde is. Archeologisch onderzoek is vooral geconcentreerd op woningbouwlocaties, industrieterreinen, grote infrastructurele projecten en de aanleg van nieuwe natuur. Dit zijn de grotere bodemingrepen waarbij op basis van wetgeving en een gemeentelijk beleid een archeologisch onderzoek vereist kan zijn. Bij reguliere onderhouds- en beheersactiviteiten in natuurgebieden kan niet altijd een archeologisch onderzoek verplicht worden gesteld, terwijl daarbij het archeologisch bodemarchief wel langzaam achteruitgaat. Tegelijkertijd hebben we gemerkt dat onze kennis over het archeologisch potentieel van zulke natuurgebieden buiten de zichtbare monumenten vaak heel beperkt is.

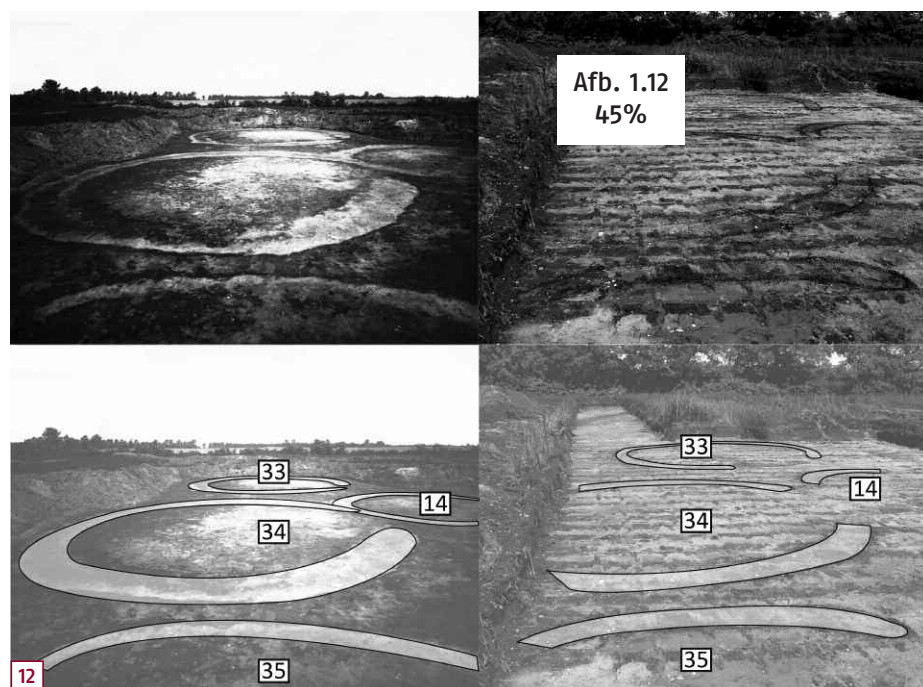
Het veldonderzoek dat we in de afgelopen jaren rondom grafheuvels hebben uitgevoerd, laat goed zien dat we ons wel degelijk zorgen moeten maken over deze natuurgebieden. Zo merkten we dat grote arealen rondom grafheuvels te Apeldoorn door bosploegen in de

“Bij regulier onderhoud in natuurgebieden is archeologisch onderzoek niet verplicht, maar het archeologisch bodemarchief gaat wel langzaam achteruit”

vroege twintigste eeuw ernstig verstoord zijn (afbeelding 11).⁴¹ Waar plaatselijk een klein stuk van ploegen gevrijwaard was, ontdekten we vaak archeologische sporen, zoals de verschillende graven uit de late bronstijd die te Apeldoorn-Uddeler Heegde ontdekt werden (afbeelding 6). De graven bevonden zich slechts een tiental centimeters onder het oppervlak en waren door wortelwerking al sterk aangetast – het is de

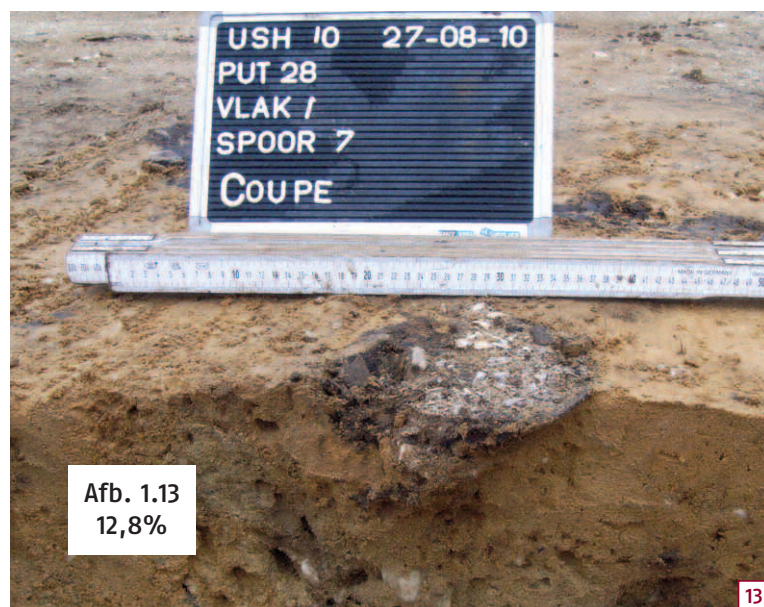


vraag of er over een eeuw nog iets over is van zulke sporen. Ook de grafheuvels bij Oss-Zevenbergen en Uden-Slabroekse Heide hebben te lijden gehad van bosontginningen uit de jaren twintig en dertig van de vorige eeuw en de daaropvolgende bosbouwactiviteiten. De opgraving Uden-Slabroekse Heide laat zien hoe snel het verval van sporen kan plaatsvinden. Al in 1923 werden hier door het Rijksmuseum van Oudheden enkele tientallen heuvels onderzocht. Op de spaarzame foto's van het onderzoek zijn het podzolprofiel en de heuvelopbouw nog zeer goed zichtbaar. De kringgreppels tekenen zich daarnaast duidelijk in het vlak af. Toen we in 2005 en 2010 het grafveld opnieuw onderzochten was daar niets meer van over. Egalisering van de heuvels en decennialange ploegactiviteiten had letterlijk hun sporen achtergelaten (afbeelding 12). De 'kringgreppels' die zich tussen de ploegsporen aftekenden waren in feite bodemvorming onder de greppels, de sporen zelf waren al lang geleden uitgewist. Ook de begravingen waren sterk aangetast en bestonden veelal uit niet meer dan de bodem van een urn en de overgebleven crematieresten (afbeelding 13). Enkel een diep ingegraven inhumatiegraf was ontsnapt aan de ploeg maar hier hadden de bronzen grafgiften weer sterk te lijden gehad van (over)bemesting.

Afb. 1.12
45%

Zevenbergen en Vorstengraf, een vorstelijk grafheuvellandschap

Grafheuvels maken dus deel uit van uitgestrekte grafheuvellandschappen. Op basis van recent onderzoek beschouwen we ze als voorouderlijke, funeraire landschappen. Het zijn heideterreinen die vaak al eeuwenlang als zodanig functioneerden en werden onderhouden. Het onderzoek van dergelijke landschappen door de Universiteit Leiden in samenwerking met verschillende partners biedt niet alleen belangrijke

Afb. 1.13
12,8%

wetenschappelijke inzichten, maar ook handvatten voor de bescherming en de beleving ervan en voor 'story-telling'.

Op basis van nieuw verkregen kennis en inzichten kunnen we een verhaal vertellen over die gebieden en meer op feiten gefundeerde keuzes maken voor beheer en behoud. Zo kunnen meer mensen grafheuvellandschappen beleven en ervaren. Hopelijk kan een sluimerende belangstelling voor het verre verleden van ons land die velen hebben zelfs in een actief enthousiasme omslaan. Het in 2014 geopende archeologisch monument Paalgraven ten zuiden van Oss is een mooi voorbeeld hiervan (afbeelding 14). De opgravingen door de Universiteit Leiden en Archol in 2004 en de vondst van een tweede 'vorstengraf' in 2007 hebben niet alleen geresulteerd in wetenschappelijke publicaties. Op initiatief van de gemeente Oss en

12 Uden-Slabroekse Heide. De kringgreppels van grafheuvels gefotografeerd in 1923 (rechts) en in 2005 (links). De kwaliteit van de grondsporen is in de loop der tijd sterk achteruitgegaan. Niet alleen is van de in 1923 duidelijk zichtbare sporen nog nauwelijks iets over, het terrein is ook sterk verstoord door ploegen (de rechte banen die de sporen doorsnijden).

13 Door ploegen sterk verstoord crematiegraf uit de ijzertijd te Uden-Slabroekse Heide. Alleen de onderkant van het graf is nog bewaard gebleven.

14 Het grafheuvellandschap in Oss-Zevenbergen in 2014.

betrokken bewoners is het prehistorische grafheuvellandschap hier 'weer' beleefbaar gemaakt. In een bijzondere setting van snelwegen – het monument ligt in de oksel van een verkeersknooppunt – geven de reconstructies van de grafmonumenten en palenrijen een beeld van hoe het grafveld er in de vroege ijzertijd heeft uitgezien, inclusief de oudere monumenten en de landschappelijke setting van een heideveld waar geregeld schapen grazen. De resultaten van de opgravingen vormen de basis van de verhalen die we kunnen vertellen over het grafheuvellandschap als geheel en over de individuele grafmonumenten. Tegelijkertijd worden de overgebleven originele grafheuvelprofielen en -kwadranten voor de toekomst behouden. Ze bieden kansen voor toekomstig onderzoek, als we nieuwe vragen, wetenschappelijk en/of maatschappelijk, willen beantwoorden.

Het geheel sluit bovendien aan op het nabijgelegen archeologisch monument Vorstengraf van Oss. Beide clusters grafheuvels liggen dicht bij elkaar – op circa 300 meter afstand – en maken deel uit van een uitgestrekt grafheuvellandschap. Omdat de snelweg A59 beide clusters scheidt, is er een visuele verbinding gemaakt door middel van een uitkijktoren. Op deze wijze kunnen bezoekers de samenhang tussen beide grafheuvelgroepen zelf ervaren. Rond het vorstengraf is in 2003 een reconstructie opgericht – een lokaal initiatief dat omarmd is door de gemeente Oss – gebaseerd

op onderzoek uitgevoerd door de Universiteit Leiden. Beide verbeelden een uniek en vorstelijk grafheuvellandschap aan de rand van natuurgebied de Maashorst. Een recreatief landschap waar bezoekers het verleden kunnen beleven en erover kunnen leren. Uiteindelijk vormt het zelfs een inspiratiebron: zo zijn er inmiddels verschillende spontane initiatieven die gebaseerd zijn op de grafheuvellandschappen van het gebied. Legostop-motion films (afbeelding 15), archeo-graffiti en zandsculpturen vertellen het verhaal op dusdanige wijze dat het een veel grotere en heterogenere groep mensen bereikt.

Grafheuvellandschappen – en nu?

Het feit dat er in ons dichtbevolkte land, waarvan wordt gezegd dat iedere vierkante meter ooit al is geroerd, nog prehistorische relictten zichtbaar in het landschap liggen, is op zichzelf al bijzonder. En die heuvels staan dus niet op zichzelf. Ze maken deel uit van uitgestrekte grafheuvellandschappen waarin allerlei fenomenen kunnen worden verwacht, rondom en tussen de heuvels. Het is dan ook duidelijk dat de aanname dat we eigenlijk alles wel wisten over grafheuvels niet opging en nog steeds niet opgaat. Integendeel, het recente onderzoek roept vele nieuwe vragen op (afbeelding 16). Het onderzoek van dergelijke landschappen aan de

Afb. 1.14
24,6%

Afb. 1.15
100%

Universiteit Leiden is dan ook niet geëindigd. Momenteel doen we bijvoorbeeld onderzoek naar de grafheuvelrij bij Epe-Niersen op de Veluwe. Ook hier blijkt dat er nog veel valt te leren over grafheuvels en grafheuvel-landschappen en bovenal over de mensen die de heuvels ooit hebben opgericht.

Noten

- 1 Bijvoorbeeld Glasbergen (1954a en b); Modderman (1954); Van Giffen (1937); zie Theunissen (1999) voor een overzicht.
 - 2 Drenth en Lohof (2005); Theunissen (1999).
 - 3 Zie bijvoorbeeld Modderman (1954), die verslag doet van noodonderzoek van tientallen bedreigde grafheuvels die hij in enkele jaren moest zien te onderzoeken.
 - 4 Klok (1972, 1982 en 1988).
 - 5 Vergelijk Fontijn (2010) en voor Verenigd Koninkrijk Garwood (2007).
 - 6 Bakker (1976), afbeelding 11; Bourgeois (2013), 51–67.
 - 7 Glasbergen (1954a en b); Theunissen (1993) voor Toterfout-Halve Mijl; Jansen en Van der Laan (2011) voor de Maashorst.
 - 8 Als beschreven in Bourgeois e.a. (2010a) en Bourgeois e.a. (2010b).
 - 9 In het programma 'Vrije Competitie in de Geesteswetenschappen' van 2008–2013. Fontijn was projectleider en principal investigator, prof.dr. A. L. Van Gijn en prof.dr. C.C. Bakels waren mede-aanvragers.
 - 10 Aanvankelijk met drs. M. Wispelwey, later met drs. M. Parlevliet (huidig gemeentearcheoloog).
 - 11 Bij het Kroondomein zijn we met name veel dank verschuldigd aan de koninklijk houtvester, aanvankelijk dr. J. Kuper en later dr. A. Willemse, en de vele boswachters en jachtopzieners met wie we in de loop der tijd hebben gewerkt. Bij de Rijksdienst voor het Cultureel Erfgoed danken we dr. L. Theunissen, wijlen drs. J. Deeben, prof.dr. J. Bazelmans, drs. A. Müller, dr. H. Huisman en drs. J.W. de Kort.
 - 12 Met veel dank aan drs. N. Vossen voor het werk te Epe. Voor Elst danken we de vele geïnteresseerden bij provincie Utrecht, de gemeente Rhenen, Staatsbosbeheer (m.n. J. Bais en K. Donkers) en Landgoed Prattenburg (G. Van Heijningen en V. Van Asch van Wijck). Voor de andere Veluwe gemeentes: drs. P. Schut, drs. E. Van de Velde (museum Nairac), drs. M. de Rooij (provincie Gelderland) en drs. M. Wispelwey (Ermelo). Voor Doorn zijn we veel dank verschuldigd aan A.M. Luksen-IJtsma en de provincie Utrecht.
 - 13 Door Archol bv en de universiteit Leiden: Fokkens e.a. (2009); Fontijn e.a. (2013).
 - 14 Een proefschrift door drs. K. Wentink hierover is in voorbereiding.
 - 15 Klok (1988).
- 15 Film still uit de Lego stop-motion film over de aanleg van de grafheuvel van Oss-Vorstengraf door Dennis Beelen (Oss).

- 16 Bourgeois (2013); Doorenbosch (2013a en b).
- 17 Bourgeois (2013); Doorenbosch (2013a en b).
- 18 Casparie en Groenman-Van Waateringe (1980).
- 19 Geary en Chapman (2006).
- 20 Bourgeois (2013), 190–191.
- 21 Doorenbosch (2013).
- 22 Bourgeois (2013); Løvschal (2013).
- 23 Holst en Rasmussen (2013); Løvschal (2013).
- 24 Bourgeois (2013), 205.
- 25 Doorenbosch (2013a).
- 26 Bourgeois (2013, m.n. hoofdstuk 6) wijst op de drie galgenberg-grafheuvels bij de Epe-Vaassen grafheuvelrij die zo'n bijzondere zichtbaarheidspositie hebben. Een hiervan is opgegraven door Holwerda en juist hierin werd een afwijkend dubbelgraf gevonden. Bourgeois e.a. (2009).
- 27 Bourgeois en Fontijn (2015).
- 28 Lohof (1991); Theunissen (1999).
- 29 Louwen e.a. (2014).
- 30 Bourgeois e.a. (2010a), 83–87.
- 31 Louwen en Fontijn (in druk).
- 32 May en Hauptmann (2012).
- 33 Van Wijk e.a. (2009); Fokkens (2013), 146–150; Fontijn e.a. (2013a), 305–307.
- 34 Fokkens (2013), 146.
- 35 Van Wijk e.a. (2009), 88–103, tabel 6.1; Fontijn e.a. (2013a), 305–307.
- 36 Jansen e.a. (2011).
- 37 Fokkens (2013); vergelijk Freudenberg (2012).
- 38 Van der Linde en Jansen (2009); Jansen en Van der Laan (2011).
- 39 Meurkens (2010); Jansen en Smits (2013).
- 40 Van Hoof (2009); Verpoorte (2013).
- 41 Louwen e.a. (2013); Louwen en Fontijn (in druk).

Literatuur

- Bakker, J.A. (1976), 'On the Possibility of Reconstructing Roads from the TRB Period', in: *Berichten van de Rijksdienst voor het Oudheidkundig Bodemonderzoek* 26, 63–91
- Bourgeois, Q. (2013), *Monuments on the Horizon. The formation of the barrow landscape throughout the 3rd and 2nd millennium BC*, Leiden (proefschrift Universiteit Leiden)
- Bourgeois, Q., L. Amkreutz en R. Panhuysen (2009), 'The Niersen Beaker burial: A renewed study of century old excavation', in: *Journal of Archaeology in the Low Countries* 1–2, 83–105
- Bourgeois, Q. en S. Arnoldussen (2006), 'Expressing monumentality: some observations on the dating of Dutch Bronze Age barrows and houses', in: *Lunula Archaeologia protohistorica* 15, 13–25
- Bourgeois, Q. en D.R. Fontijn (2008), 'Houses and barrows in the Low Countries', in: S. Arnoldussen en H. Fokkens (red.), *Bronze Age Settlements in the Low Countries*, Oxford, 41–57
- Bourgeois, Q. en D.R. Fontijn (2012), 'Diversity in uniformity, uniformity in diversity. Barrow groups in the Netherlands', in: D. Béranger, J. Bourgeois, M. Talon en S. Wirth (red.), *Gräberlandschaften der Bronzezeit*, Darmstadt (Bodenaltertümer Westfalens 51), 533–551
- Bourgeois, Q. en D.R. Fontijn (2015), 'The tempo of bronze age barrow use. Modelling the ebb and flow in monumental funerary landscapes', in: *Radio-carbon* 56, nr. 4, 47–64
- Bourgeois, Q., D.R. Fontijn, A.J. Louwen, P. Valentijn en K. Wentink (2010a), 'Finds from the Unitas 1 mound and its surroundings', in: D.R. Fontijn (red.), *Living near the dead. The barrow excavations of Rhenen-Elst: two millennia of burial and habitation on the Utrechtse Heuvelrug*, Leiden, 73–90
- Bourgeois, Q., D.R. Fontijn, A.J. Louwen, P. Valentijn en K. Wentink (2010b), 'Finds from the "Delfin 190"-mound and its surrounding', in: D.R. Fontijn (red.), *Living near the dead. The barrow excavations of Rhenen-Elst: two millennia of burial and habitation on the Utrechtse Heuvelrug*, Leiden, 91–105
- Casparie, W.A. en W. Groenman-van Waateringe (1980), 'Palynological analyses of Dutch barrows', in: *Palaeohistoria* 22, 7–65
- Doorenbosch, M. (2013a), *Ancestral Heaths. Reconstructing the barrow landscape in the central and southern Netherlands*, Leiden (proefschrift Universiteit Leiden)
- Doorenbosch, M. (2013b), 'A history of open space. Barrow landscapes and the significance of heaths – the case of the Echoput barrows', in: D.R. Fontijn, A.J. Louwen, S.A. van der Vaart en K. Wentink (red.), *Beyond barrows. Current research on the structuration and perception of the prehistoric landscape through monuments*, Leiden, 197–224
- Drenth, E. en E. Lohof (2005), 'Heuvels voor de doden', in: L.P. Louwe Kooijmans, P.W. van den Broeke, H. Fokkens en A.L. van Gijn (red.), *De prehistorie van Nederland*, Amsterdam, 433–454
- Fokkens, H. (2013), 'Post alignments in the barrow cemeteries of Oss-Vorstengraf and Oss-Zevenbergen', in: D.R. Fontijn, A.J. Louwen, S.A. van der Vaart en K. Wentink (red.), *Beyond Barrows. Current research on the structuration and perception of the Prehistoric landscape through monuments*, Leiden, 141–154
- Fokkens, H. en R. Jansen (2004), *Het vorstengraf van Oss. Een archeologische speurtocht naar een prehistorisch grafveld*, Utrecht
- Fokkens, H., R. Jansen en I.M. van Wijk (red., 2009), *Het grafveld Oss-Zevenbergen. Een prehistorisch grafveld ontleed*, Leiden (Archol Rapport 50)
- Fontijn, D.R. (red., 2010), *Living near the dead. The barrow excavations of Rhenen-Elst: two millennia of burial and habitation on the Utrechtse Heuvelrug*, Leiden
- Fontijn, D.R., Q. Bourgeois en A.J. Louwen (red., 2011), *Iron age echoes. Prehistoric land management and the creation of a funerary landscape – the 'twin barrows' at the Echoput in Apeldoorn*, Leiden
- Fontijn, D.R., R. Jansen, S.A. van der Vaart, H. Fokkens en I.M. van Wijk (2013a), 'Conclusion: the seventh mound of seven mounds – long-term history of the Zevenbergen barrow landscape', in: D.R. Fontijn, S.A. van der Vaart en R. Jansen (red.), *Transformation through destruction. A monumental and extraordinary Early Iron Age Hallstatt c barrow from the ritual landscape of Oss Zevenbergen*, Leiden, 281–316
- Fontijn, D.R., A.J. Louwen, S.A. van der Vaart en K. Wentink (red., 2013b), *Beyond Barrows. Current research on the structuration and perception of the Prehistoric landscape through monuments*, Leiden
- Fontijn, D.R., S.A. van der Vaart en R. Jansen (red., 2013c), *Transformation through destruction. A monumental and extraordinary Early Iron Age Hallstatt c barrow from the ritual landscape of Oss Zevenbergen*, Leiden
- Freudenberg, M. (2012), 'Grab und Kultanlage der älteren Bronzezeit von Hüsey, Kreis Schleswig-Flensburg – rituelle Landschaft oder eine Demonstration der Macht am Verbindungsweg zwischen Jütischer Halbinsel und Norddeutschland?', in: D. Béranger, J. Bourgeois, M. Talon en S. Wirth (red.), *Gräberlandschaften der Bronzezeit*, Darmstadt (Bodenaltertümer Westfalens 51), 619–639
- Garwood, P. (2007), 'Before the hills in order stood: Chronology, time and history in the interpretation of Early Bronze Age round barrows', in: J. Last (red.), *Beyond the Grave. New Perspectives on Barrows*, Oxford, 30–52
- Geary, B.R. en H. Chapman (2006), "'Digital Gardening': an approach to simulating elements of palaeovegetation and some implications for the interpretation of prehistoric sites and landscapes", in: T.L. Evans en P. Daly (red.), *Digital Archaeology: Bridging method and theory*, London, 171–190
- Giffen, A.E. van (1937), 'Tumuli-opgravingen in Gelderland 1935/36', in: *Bijdragen en Mededeelingen Gelre* 40, 3–18
- Glasbergen, W. (1954a), 'Barrow excavations in the Eight Beautitudes. The Bronze Age Cemetery between Toterfout and Halve Mijl, North Brabant I: the excavations', in: *Palaeohistoria* 2, 1–134
- Glasbergen, W. (1954b), 'Barrow excavations in the Eight Beautitudes. The Bronze Age cemetery between Toterfout and Halve Mijl, North Brabant, II: the implications', in: *Palaeohistoria* 3, 1–204
- Heeringen, R.M. van, M.M. Janssens, B.A. Brugman en R. Schrijvers (2012), *Actualisering archeologische waardenkaart Gemeente Apeldoorn*, Amersfoort (Vestigia Rapport v911–1)
- Holst, M.K. en M. Rasmussen (2013), 'Herder Communities: Longhouses, Cattle and Landscape Organization in the Nordic Early and Middle Bronze Age', in: S. Bergerbrant en S. Sabatini (red.), *Counterpoint. Essays in Archaeology and Heritage Studies in Honour of Professor Kristian Kristiansen*, Oxford (BAR International Series 2508), 99–110
- Holwerda, J.H. (1907), 'Grafheuvels bij Hoog-Soeren', in: *Oudheidkundige Mededeelingen Leiden* 1, 7–10
- Hoof, L. van (2009), 'Vuurstenen en natuurstenen artefacten uit het mesolithicum', in: H. Fokkens, R. Jansen en I. M. van Wijk (red.), *Het grafveld Oss-Zevenbergen. Een prehistorisch grafveld ontleed*, Leiden (Archol Rapport 50), 183–187
- Jansen, R., Q. Bourgeois, A. Louwen, C. van der Linde en I. van Wijk (2011), 'Opgraving van het grafveld Slabroekse Heide', in: R. Jansen en K. van der Laan (red.), *Verleden van een bewogen landschap. Landschaps- en bewo-*

ningsgeschiedenis van de Maashorst, Utrecht, 104–119.

- Jansen, R. en K. van der Laan (2011), *Verleden van een bewogen landschap. Landschaps- en bewoningsgeschiedenis van de Maashorst*, Utrecht
- Jansen, R. en L. Smits (2013), 'A secondary burial in mound 7. A macabre reuse of the Oss-Zevenbergen barrows in the Late Medieval Period', in: D.R. Fontijn, S.A. van der Vaart en R. Jansen (red.), *Transformation through destruction. A monumental and extraordinary Early Iron Age Hallstatt c barrow from the ritual landscape of Oss Zevenbergen*, Leiden, 263–268
- Klok, R.H.J. (1972), 'Twenty-Five Years rob. Ten Years of Protection of Monuments', in: *Berichten van de Rijksdienst voor Oudheidkundig Bodemonderzoek* 22, 81–118
- Klok, R.H.J. (1982), *Oude Graven tussen IJssel en Vallei. Prehistorische grafheuvels uit de steen- en bronstijd op de Veluwe*, Barneveld (Schaffelaarsreeks 11)
- Klok, R.H.J. (1988), 'Prehistoric Barrows on the Veluwe', in: *Berichten van de Rijksdienst voor Oudheidkundig Bodemonderzoek* 38, 9–61
- Kort, J.W. de (2002), 'Schapen op de heide, een vegetatiereconstructie van de omgeving van het Vorstengraf van Oss in de Vroege IJzertijd', in: H. Fokkens en R. Jansen (red.), *2000 jaar bewoningsdynamiek. Brons- en IJzertijdbewoning in het Maas-Demer-Scheldegebied*, Leiden, 341–353
- Linde, C. van der, en R. Jansen (2009), 'Het grafveld Zevenbergen in historische tijd', in: H. Fokkens, R. Jansen en I.M. van Wijk (red.), *Het grafveld Oss-Zevenbergen. Een prehistorisch grafveld ontleed*, Leiden (Archol Rapport 50), 141–154
- Lohof, E. (1991), *Grafuitueel en sociale verandering in de bronstijd van Noord-oost-Nederland*, Amsterdam (proefschrift Universiteit van Amsterdam)
- Louwen, A.J., A. Verpoorte en D. Fontijn (2014), *Vergeten graven. Inventariserend veldonderzoek in de directe omgeving van vier recentelijk ontdekte grafheuvels in de Uddeler Heegde (Uddel, gemeente Apeldoorn)*, Leiden (intern rapport Faculteit Archeologie, Universiteit Leiden)
- Louwen, A.J. en D. R. Fontijn (in druk), *Het grafheuvelslandschap van Apeldoorn-Wieselse Weg. Onderzoek van drie Midden-Bronstijd A grafheuvels en een Inventariserend Veldonderzoek in de directe omgeving van twee grafheuvelgroepen aan de Wieselse Weg te Apeldoorn (gemeente Apeldoorn)*, Leiden (intern rapport Faculteit Archeologie, Universiteit Leiden)
- Løvschal, M. (2013), 'Ways of Wandering in the Late Bronze Age Barrow Landscape of the Himmerland-area, Denmark', in: D.R. Fontijn, A.J. Louwen, S.A. van der Vaart en K. Wentink (red.), *Beyond Barrows. Current research on the structuration and perception of the Prehistoric landscape through monuments*, Leiden, 225–250
- May, J. en T. Hauptmann (2012), 'Das "Königsgrab" von Seddin und sein engeres Umfeld im Spiegel neuer Feldforschungen', in: D. Béranger, J. Bourgeois, M. Talon en S. Wirth (red.), *Gräberlandschaften der Bronzezeit*, Darmstadt (Bodenaltertümer Westfalens 51), 77–104
- Meurkens, L. (2010), 'The late medieval/Early Modern reuse of prehistoric barrows as execution sites in the southern part of the Netherlands', in: *Journal of Archaeology in the Low Countries* 2–2, 5–29
- Modderman, P.J.R. (1954), 'Grafheuvel onderzoek in Midden-Nederland', in: *Berichten van de Rijksdienst voor het Oudheidkundig Bodemonderzoek* 5, 7–44
- Theunissen, E.M. (1993), 'Once again Toterfout-Halve Mijl. An attempt to demonstrate vertical stratification in the burial evidence of a Bronze Age cemetery', in: *Analecta Praehistorica Leidensia* 26, 29–43
- Theunissen, E.M. (1999), *Midden-bronstijdsamenlevingen in het zuiden van de Lage Landen. Een evaluatie van het begrip 'Hilversum-cultuur'*, Leiden (proefschrift Universiteit Leiden)
- Verpoorte, A. (2013), 'Mesolithic finds in an Iron Age barrow', in: D.R. Fontijn, S.A. van der Vaart en R. Jansen (red.), *Transformation through destruction. A monumental and extraordinary Early Iron Age Hallstatt c barrow from the ritual landscape of Oss Zevenbergen*, Leiden, 269–272
- Verpoorte, A., A.J. Louwen en D. Fontijn (in druk), *Inventariserend veldonderzoek van het grafheuvelslandschap Uddeler Heegde (Uddel, gemeente Apeldoorn)*, deel II, Leiden (intern rapport Faculteit Archeologie, Universiteit Leiden)
- Wijk, I.M. van, H. Fokkens, D.R. Fontijn, R. de Leeuwe, L. Meurkens, A. van Hilst en C. Vermeeren (2009), 'Resultaten van het definitieve onderzoek', in: H. Fokkens, R. Jansen en I. M. van Wijk (red.), *Het grafveld Oss-Zevenbergen. Een prehistorisch grafveld ontleed*, Leiden (Archol Rapport 50), 69–139
- Wijk, I.M. van, en G. van Eijk (2011), 'Een prehistorisch grafveld op de Slabroekse Heide', in: R. Jansen en K. van der Laan (red.), *Verleden van een bewogen landschap. Landschaps- en bewoningsgeschiedenis van de Maashorst*, Utrecht, 80–103