



African Studies Centre Leiden

African Postal Heritage

APH Paper Nr 39

Ton Dietz

Madagascar as a French Colony

January 2019

Introduction

Postage stamps and related objects are miniature communication tools, and they tell a story about cultural and political identities and about artistic forms of identity expressions. They are part of the world's material heritage, and part of history. Ever more of this postal heritage becomes available online, published by stamp collectors' organizations, auction houses, commercial stamp shops, online catalogues, and individual collectors. Virtually collecting postage stamps and postal history has recently become a possibility. These working papers about Africa are examples of what can be done. But they are work-in-progress! Everyone who would like to contribute, by sending corrections, additions, and new area studies can do so by sending an email message to the APH editor: Ton Dietz (dietzaj@asc.leidenuniv.nl). You are welcome!

Disclaimer: illustrations and some texts are copied from internet sources that are publicly available. All sources have been mentioned. If there are claims about the copy rights of these sources, please send an email to asc@asc.leidenuniv.nl, and, if requested, those illustrations will be removed from the next version of the working paper concerned.

African Studies Centre Leiden

P.O. Box 9555
2300 RB Leiden
The Netherlands

Telephone	+31-71-5273372
E-mail	asc@asc.leidenuniv.nl
Website	http://www.ascleiden.nl
Facebook	www.facebook.nl/ascleiden
Twitter	www.twitter.com/ascleiden
Countryportal	http://countryportal.ascleiden.nl

Illustrations cover page:

ASC Leiden postage stamp Nederland (2011): ©African Studies Centre Leiden

Cape of Good Hope postage stamp 1853:

http://upload.wikimedia.org/wikipedia/commons/thumb/7/7c/Cape_Triangular_Postage_Stamp.jpg/400px-Cape_Triangular_Postage_Stamp.jpg

Egypt postage stamp 1914:

https://upload.wikimedia.org/wikipedia/commons/4/4b/Post_Stamp_Egypt.jpg

Table of Contents

Madagascar French Colony, 1896-1958	4
1 Madagascar 1896-1911	4
2 Madagascar 1912-1950, including the Comores	75
3 Madagascar during the Second World War, additional information about postal services	166
4 Madagascar 1950-1958	212

For Madagascar before becoming a French Colony see APH 39

For Madagascar after 1958 see APH 40

Madagascar French Colony; 1896-1958

Feldman (2010, p. 109-133) gives many examples of stamps used during this period.

1 Madagascar 1896-1911

1896



<http://colfra.org/local/cache-vignettes/L365xH290/Madagascar023-027-2ce6e.jpg>

5c on 1c, M23



<http://stampauctionnetwork.com/Y/1091/252.jpg>: "MADAGASCAR, 1896, 5c on 1c Black on Blue (23; Yvert 23). Original gum, h.r., sharp impression, small closed tear at top. FINE APPEARANCE. AN EXTREMELY RARE ORIGINAL-GUM EXAMPLE OF SCOTT NO. 23. 500 examples were surcharged, but nearly all of these were used. Most of these used copies are probably lost to philately. Original gum examples are rarely encountered. Signed Calves and with clear 2012 J.F. Brun certificate".

<http://stampauctionnetwork.com/f/135/733.jpg>: "Yvert #23, 1896 "5c" in oval surcharge on 1c Black on blue, tied to small piece by 13 March 1896 postmark, lightly rubbed at top, otherwise fine and

rare; while 500 stamps were overprinted most were used and lost to philately; signed A. Brun and Thier (Scott #23)".

15c on 2c, M24



<http://stampauctionnetwork.com/Y/1091/253.jpg>: "MADAGASCAR, 1896, 15c on 2c Brown on Buff (24; Yvert 24). Unused (no gum), strong color, Fine, unused examples are rare, signed A. Brun and with 2008 Calves certificate".

<http://stampauctionnetwork.com/f/135/734.jpg>: "Yvert #24, 1896 "15c" in oval surcharge on 2c Brown on buff, a select example of this elusive mint stamp, uncommonly fresh with strong color, o.g., l.h., very fine; only 900 stamps were surcharged most of which were used; signed A. Brun (Scott #24)". <http://stampauctionnetwork.com/f/135/735.jpg>: "Yvert #24, 1896 "15c" in oval surcharge on 2c Brown on buff, used with clear 18 April 1896 datestamp, fresh color on crisp clean paper, fine and scarce; only 900 stamps were overprinted; signed A. Brun and Calves (Scott #24)". Postmark 1. Tor ET Pes AUX Armees, 1896.

25c on 3c, M25



<http://stampauctionnetwork.com/f/135/736.jpg>: "Yvert #25, 1896 "25c" in oval surcharge on 3c Grey on greenish, premium quality used single, very well centered, clear 26 March 1896 datestamp, fresh and very fine; only 900 stamps were surcharged; signed Calves (Scott #25)". Postmark 1. Tor ET Pes AUX Armees, 1896.



<http://stampauctionnetwork.com/f/135/737.jpg>: "Yvert #25, 1896 "25c" in oval surcharge on 3c Grey on greenish, two singles with horizontal pre-affixing creases tied by separate strikes of "Tor et Pes Aux Armees/Madagascar/26 MARS, 96" c.d.s. to cover to Philippeville, Algeria redirected to Feurs, France, postmark repeated at left, Philippeville and Feurs backstamp, very fine and rare usage; signed Calves (Scott #25)".



<http://www.roumet.com/photos/550/2727.jpg>

25c on 4c, M26



https://www.picclickimg.com/d/l400/pict/362222107734_/FRENCH-MADAGASCAR-1896-25c-ON-4c-SURCHARGED-VIOLET.jpg

<http://www.roumet.com//photos/550/2728.jpg>

25c on 40c, M27



<http://stampauctionnetwork.com/Y/1091/254.jpg>: "MADAGASCAR, 1896, 25c on 40c Red on Straw (27; Yvert 27). Original gum, lightly hinged, selvage at top, wonderfully rich color, Fine, an attractive example of this rare original gum stamp, signed J.F. Brun and with 2012 Roumet certificate".

<http://stampauctionnetwork.com/f/135/738.jpg>: "Yvert #27, 1896 "25c" in oval surcharge on 40c Red on straw, attractive left gutter margin single, tied to piece by 26 March 1896 c.d.s., good color on fresh paper, fine and scarce; only 1,000 stamps were surcharged; signed Calves twice and Gilbert (Scott #27)". Postmark 1 Tor ET Pes AUX ARMEES, 1896.



<http://www.roumet.com/photos/550/2730.jpg>

1896-97 M28-42



https://www.stampcommunity.org/uploaded/rod222/20180730_madagascar1896page003A-scfopt.jpg, a.o. Postmark Diego Suarez, Tamatave.

25c blue and 50c brown see 1900

5Fr:



<https://swmedia-4cd6.kxcdn.com/media/catalogue/Madagascar/Postage-stamps/H14-i.jpg>



1 Fr: <http://stampauctionnetwork.com/f/135/739.jpg>: "Yvert #28-40, 1896-99 1c-1Fr. Peace and Commerce, seldom seen "set" of matched top margin gutter blocks of four, except the 4c in a block of twelve, all without the millesimes in the gutter, o.g., except 15c no gum, h.r., a few pairs n.h., 1Fr. with lightly disturbed gum from interleaving, 1c and 2c thin in the top selvage and a couple with perf. separations, otherwise fine-very fine".



https://www.stampcommunity.org/uploaded/floortrader/20180730_7-4-18madagascar555.jpg:
“FOURNIER FORGERIES”.



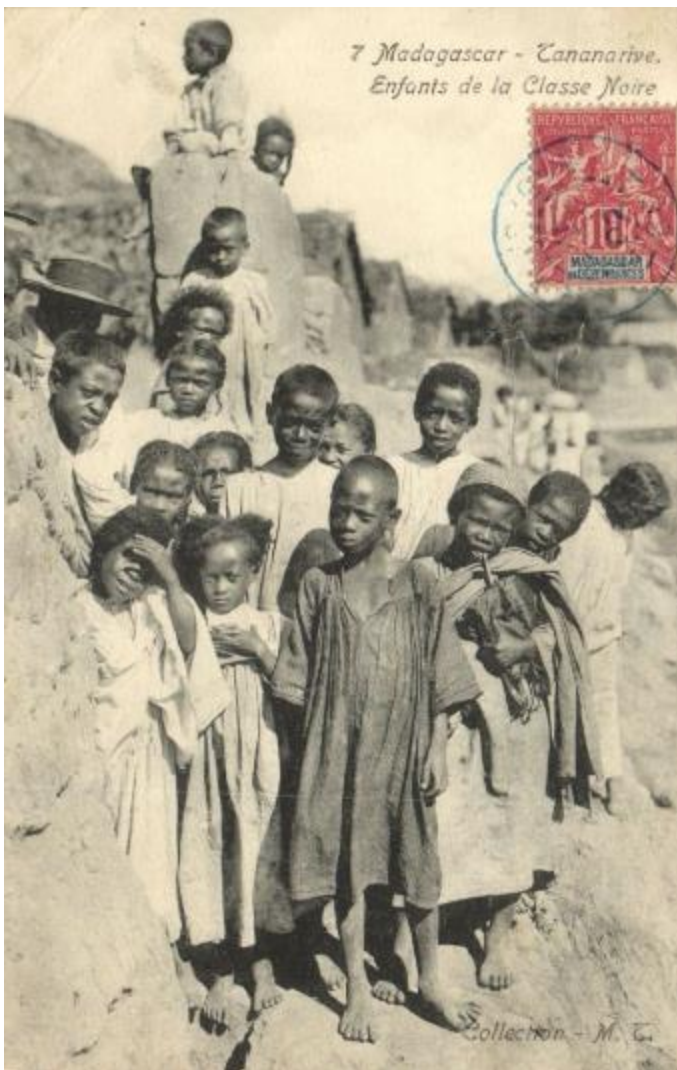
<https://www.hippostcard.com/uploads/d5219c5671fd72cf3c86301c567297f5.jpg>



<https://i.ebayimg.com/images/g/jJcAAOxyuPtQ-ANv/s-l500.jpg> : Postmark, "78". 1907



<https://www.hippostcard.com/uploads/39cd0cbf50ab5e1250299bbb84308cc7.jpg> Postmark
Andevorani 1908.



<https://www.hippostcard.com/uploads/1774be76ac1a62327c8272c85ae88a86.jpg>



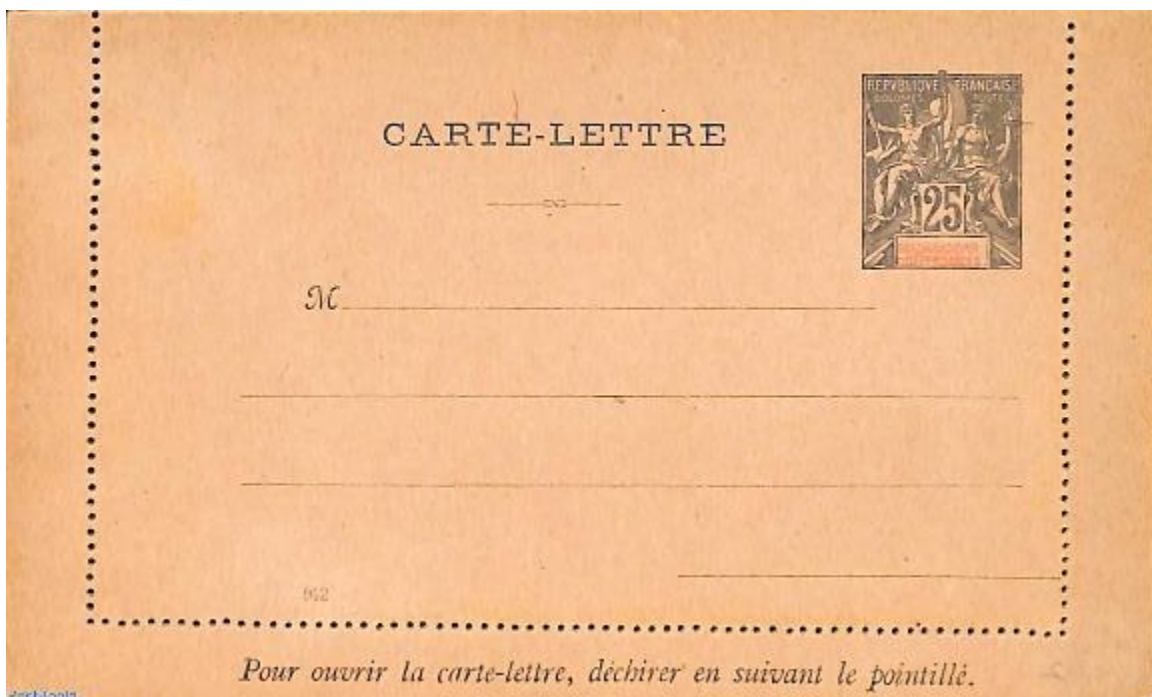
<https://www.postbeeld.com/media/catalog/product/cache/2/image/1084eaaaa28a28e8b9e9f6dcb7f87dee/m/b/mbu2.jpg>: "1896, Envelope 5c".



<https://www.postbeeld.com/media/catalog/product/cache/2/image/1084eaaaa28a28e8b9e9f6dcb7f87dee/m/b/mbp4.jpg>: "1897, Reply Paid Postcard 10/10c".



<https://www.postbeeld.com/media/catalog/product/cache/2/image/1084eaaaa28a28e8b9e9f6dcb7f87dee/m/b/mbk3.jpg>: "1897, Card Letter 15c".



<https://www.postbeeld.com/media/catalog/product/cache/2/image/1084eaaaa28a28e8b9e9f6dcb7f87dee/m/b/mbk6.jpg>: "1898, Card Letter 25c, with printing date (942)".

1896 Postage due, MP1-7



5c, 10c, 20c, 30c: <http://stampmall.com.au/images/107852.jpg> , a.o. Postmark Tananarive.



50c: <https://i.ebayimg.com/thumbs/images/g/f~AAOSw4HNafLGE/s-l225.jpg>

Series, including 40c and 1 Fr:



https://www.rhonephilatelie.fr/27730-thickbox_default/madagascar-taxe-n1-a-7-surcharges-timbres-neufs-1896.jpg



<http://www.roumet.com//photos/550/2782.jpg>

1898ff Revenue stamps

<http://www.ibarefoot.co.uk/pdfs/Madagascar.pdf> :

1898: Marianne "taxe fiscal" 1, 2, 3, 5F

1900: same, plus 50c

1915: surcharge on 1900 fiscal stamps 0,50c 6x.

1900, regular series, M43-48



5c: <https://swmedia-4cd6.kxcdn.com/media/catalogue/Madagascar/Postage-stamps/H19-i.jpg>
(1902)

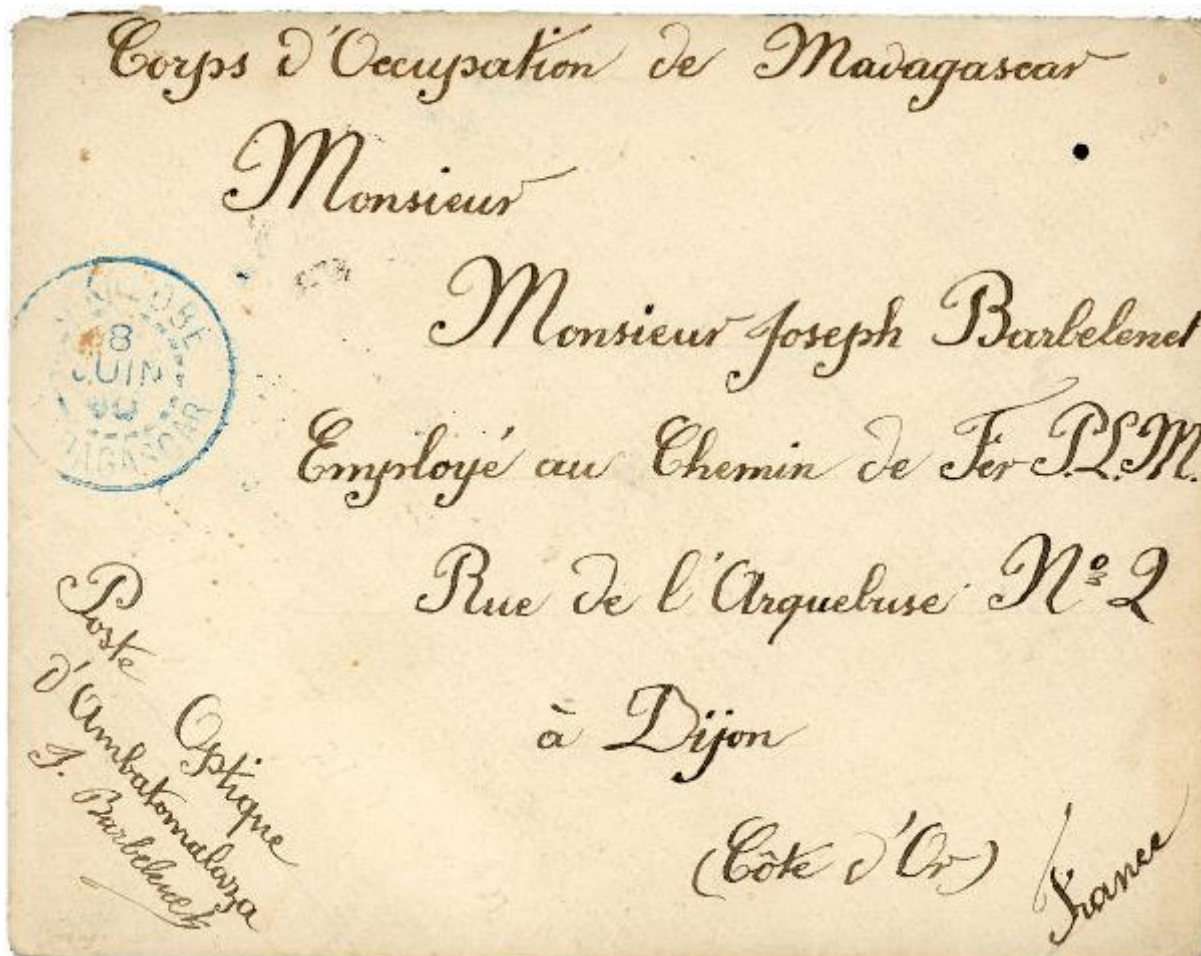
10c: <https://swmedia-4cd6.kxcdn.com/media/catalogue/Madagascar/Postage-stamps/H15-i.jpg>

15c: <https://swmedia-4cd6.kxcdn.com/media/catalogue/Madagascar/Postage-stamps/H16-i.jpg>

25c: illustration not yet found

35c: <https://swmedia-4cd6.kxcdn.com/media/catalogue/Madagascar/Postage-stamps/H20-i.jpg>
(1906)

50c: <https://swmedia-4cd6.kxcdn.com/media/catalogue/Madagascar/Postage-stamps/H17-i.jpg> \



http://www.marsanoux-philatelie.fr/photos_jpg_HD/10217.jpg : "C.à.d bleu 'ANKAZOBE MADAGASCAR 8/6/00' (faible frappe) + la mention manuscrite 'Poste Optique Ambatomalaza' sur env. en FM pour Dijon ; avec au verso le c.à.d bleu 'Tanarive 12/6/00' + le c.à.d d'arrivée 'Dijon 14/7/00'. Texte de 4 pages où il explique l'acheminement du courrier et de son départ pour un autre Poste Télégraphique '... Le Paquebot n'arrive que le 6 à Tamatave et le courrier met 4 jours pour monter à Tanarive et 3 jours jusqu'ici...'. Ensuite il dit qu'il part pour Betsibahaka à 350 km de distance avec une quinzaine de jours de marche. Il donne le détail des 14 étapes avec les différents kilométrages.".



<https://i.ebayimg.com/images/g/2boAAOSwBahVfWHb/s-l1600.jpg> : Postmark '96'.



<https://www.hippocard.com/uploads/05d2e515a3ff11e71b47de426f6f6e6a.jpg>



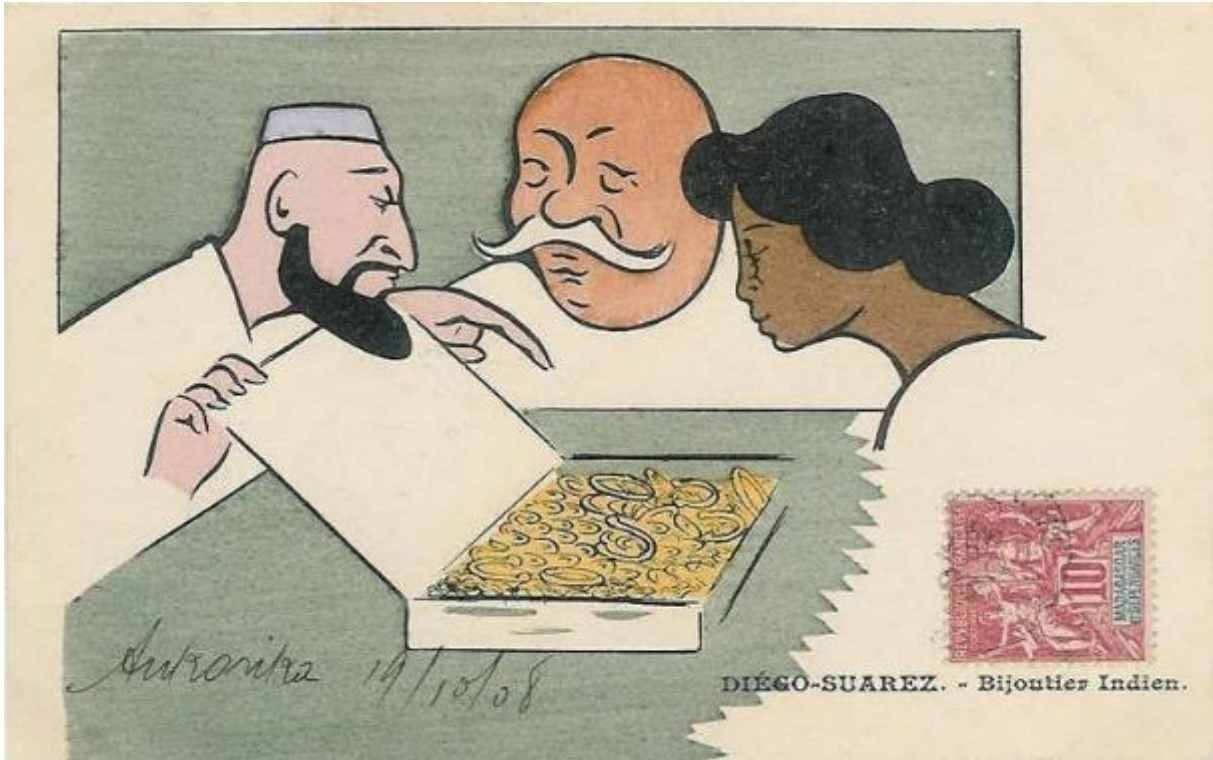
http://www.marsanoux-philatelie.fr/photos_jpg_LD/10596.jpg



http://www.marsanoux-philatelie.fr/photos_jpg_HD/10597.jpg



<https://i.ebayimg.com/images/g/394AOSw3ydVgSx~/s-l1600.jpg>. Postmark Tamatave, 1907.



<https://i.pinimg.com/736x/df/a9/97/dfa997ec943723b419c0f1a9c1ff5490--madagascar-caricatures.jpg>



<https://i.pinimg.com/564x/37/f2/bc/37f2bc07d29fe89ef337aa839dd0fed1.jpg>

<https://i.pinimg.com/736x/9e/af/f3/9eaff3a0e80ea0823835322e1fbbc5ec--madagascar-caricatures.jpg>

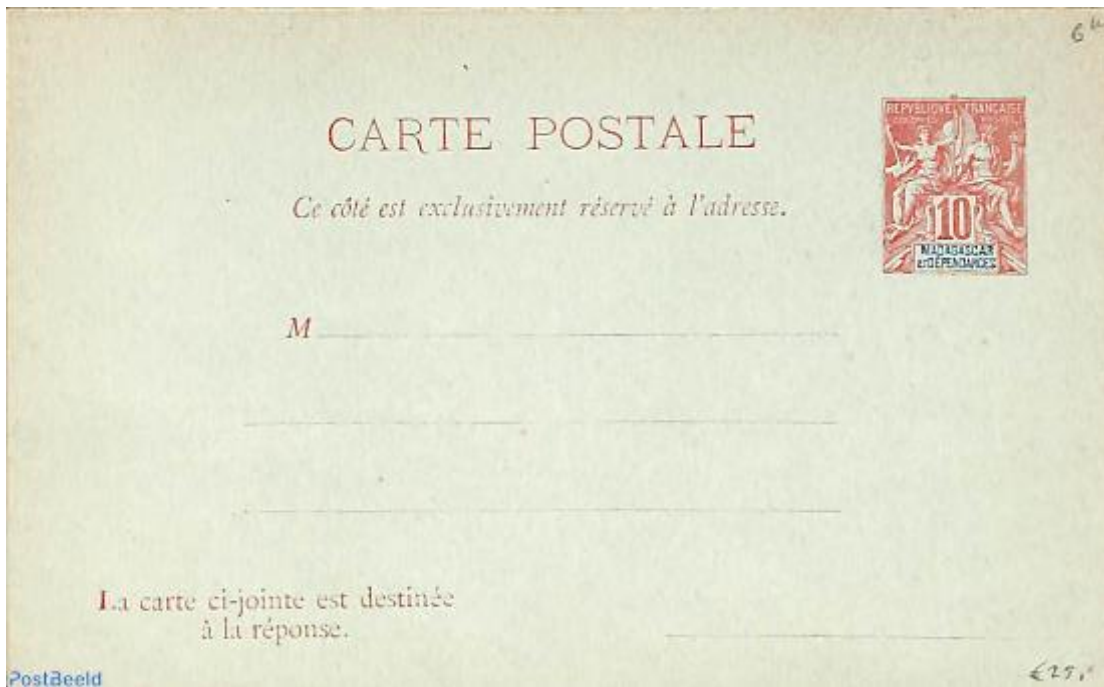
1900, Postcards and envelopes



<https://www.postbeeld.com/media/catalog/product/cache/2/image/1084eaaaa28a28e8b9e9f6dcb7f87dee/m/b/mbu6.jpg>: "1901, Envelope 5c".



<https://www.postbeeld.com/media/catalog/product/cache/2/image/1084eaaaa28a28e8b9e9f6dcb7f87dee/m/b/mbp5.jpg>: "1900, Postcard 10c (with printing date 046)."



<https://www.postbeeld.com/media/catalog/product/cache/2/image/1084eaaaa28a28e8b9e9f6dcb7f87dee/m/b/mbp8.jpg>: "1901, Reply Paid Postcard 10/10c".



<https://www.postbeeld.com/media/catalog/product/cache/2/image/1084eaaaa28a28e8b9e9f6dcb7f87dee/m/b/mbu8a.jpg>: "1901, Envelope 25c, 116x76mm".



<https://www.postbeeld.com/media/catalog/product/cache/2/image/1084eaaaa28a28e8b9e9f6dcb7f87dee/m/b/mbu8c.jpg>: "1901, Envelope 25c, 146x112mm".

1902, M49-M51



<https://swmedia-4cd6.kxcdn.com/media/catalogue/Madagascar/Postage-stamps/l-i.jpg>



<http://stampauctionnetwork.com/f/135/741.jpg>: "Yvert #49a, 1902 "10" Surcharge on 5Fr. Red lilac on lavender, inverted surcharge, fresh mint block of four, o.g., l.h., fine; each signed Calves and Pantell (Scott #49a)".



<http://stampauctionnetwork.com/Y/1091/255.jpg>: "MADAGASCAR, 1902, 15c on 1fr Olive Green on Straw, Double Surcharge (50b; Yvert 50b). H.r., two distinct surcharges, fresh color, Fine, a scarce error".

<http://stampauctionnetwork.com/f/135/740.jpg>: "Yvert #48a-50a, 1902 "05" to "15" Surcharges on 50c-5Fr. Peace and Commerce, inverted surcharges cplt., o.g., h.r., fresh and fine set".



<https://www.ceres.fr/img/vso/V166/474655.jpg>



<https://www.cherrystonestamps.com/stamps/3061712.jpg>: "Madagascar, 1902 cover to Paris endorsed "Corps D'Occupation de Madagascar", franked with 3x25c and single 15c on 1fr, Tamatave cds and green "Gouvernement General de Madagascar" cachet, redirected to the Hague, with arrival pmks". Postmark Tamatave, 1902.

1902, M52-M56



<https://swmedia-4cd6.kxcdn.com/media/catalogue/Madagascar/Postage-stamps/J-i.jpg> : "1902 Issue of 1896 Surcharged - "0" 3mm Wide".

<https://www.cherrystonestamps.com/stamps/83389.jpg> : "Madagascar, 1902 1c on 2c brown, surcharge inverted, hinged, with 2004 Philatelic Foundation certificate".



<https://swmedia-4cd6.kxcdn.com/media/catalogue/Madagascar/Postage-stamps/J1-i.jpg>

<https://www.cherrystonestamps.com/stamps/83390.jpg>: "Madagascar, 1902 5c on 30c brown, hinged, with 2004 Philatelic Foundation certificate".



<http://stampauctionnetwork.com/f/135/742.jpg>: "Maury #52 Id, 1902 "0,05" Surcharge on 30c Brown on bister, large and small "0", inverted surcharge, comma misplaced reading "00,5", a most remarkable mint combination block of four with inverted surcharges, the top pair with large "0" and the bottom four stamps with small "0", plus the center right stamp shows a misplaced comma, which is one of only 3 examples possible with an inverted surcharge with both the small "0" and a misplaced comma, particularly well centered, strong and intact perforations, o.g., h.r., extremely fine; a showpiece double error multiple; each stamp signed Calves and Pantell (Scott #52a, 52b, 60a)".



<http://stampauctionnetwork.com/Y/1091/256.jpg>: "MADAGASCAR, 1902, 10c on 50c Carmine on Rose Diego Suarez, Small Zeros (57; Yvert 60I). Trivial h.r., beautiful rich color, centered to left as are all examples we have seen. FINE. A RARE AND KEY STAMP OF MADAGASCAR. ONLY 75 PRINTED. Signed Champion and A. Brun. With 2014 J.F. Brun and Francois Feldman certificates".

<http://stampauctionnetwork.com/Y/1091/257.jpg>: "MADAGASCAR, 1902, 10c on 50c Carmine on Rose Diego Suarez Stamp, Large Zeros (62; Yvert 60II). H.r., dazzling bright color. VERY FINE. ONLY 75 EXAMPLES WERE PRINTED. AN IMPORTANT FRENCH AFRICA RARITY. Ex Gibraltar and Gross. Signed Calves".



<https://swmedia-4cd6.kxcdn.com/media/catalogue/Madagascar/Postage-stamps/J3-i.jpg>

<http://stampauctionnetwork.com/f/135/743.jpg>: "Maury #54f, 1902 "0,15" Surcharge on 75c Violet on orange, inverted surcharge and omitted comma, right gutter margin single, rich color, o.g., l.h., trivial light toned spots on gum only, fine and rare (Scott #54c)".



<https://www.sandafayre.com/stockimages/78068219.jpg>



<https://swmedia-4cd6.kxcdn.com/media/catalogue/Madagascar/Postage-stamps/J4-i.jpg>



<https://www.sandafayre.com/stockimages/69075155.jpg>: "MADAGASCAR POSTMARKS ON 1902 SURCHARGES - small range used at various locations, we see Tananarive, Tamatave, Vatomandry, Nossi-Be, Majunga & Diego Suarez".

1902, M57-58



<https://swmedia-4cd6.kxcdn.com/media/catalogue/Madagascar/Postage-stamps/J5-i.jpg>

<https://swmedia-4cd6.kxcdn.com/media/catalogue/Madagascar/Postage-stamps/K3-i.jpg>



<http://www.roumet.com//photos/550/2740.jpg>



<http://stampauctionnetwork.com/f/135/744.jpg>: "Yvert #59c, 1902 "0,05" Surcharge on Diego-Suarez 30c Brown on bister, small "0", misplaced comma, rare left gutter margin millesimes "3" vertical pair, the top stamp normal and the bottom stamp showing misplace comma, o.g., l.h., fine; only 49 examples of the misplaced comma are possible and se-tenant pairs with millesimes are rare indeed; both signed Calves (Scott #56, 56a)".



<http://stampauctionnetwork.com/f/135/746.jpg>: “Yvert #60 I, 1902 "0,10" Ty. I Surcharge with small zeros on Diego Suarez 50c Carmine on rose, a desirable mint example of this rare stamp as only 75 examples were printed, well centered for this, rich color, o.g., h.r., very fine; signed A. Brun and accompanied by 1998 Behr certificate; ex-Neal Allen”.

<http://stampauctionnetwork.com/f/135/747.jpg>: “Yvert #60 II, 1902 "0,10" Ty. II Surcharge with large zeros on Diego Suarez 50c Carmine on rose, select mint example of this rare stamp as only 75 were created, particularly well centered when compared to the others, fresh color, o.g., very fine; signed Behr and A. Brun (Scott #62)”.



https://encrypted-tbn0.gstatic.com/images?q=tbn:ANd9GcTKNb9gEiBxQO9m6dYvL2n9UbFILmNVOTT9ZtdLuku9_GE-n38S2g

1903, M59-M73



<http://stampauctionnetwork.com/f/135/748.jpg>: “1903 Non-denominated large die essay in rose on proof paper die sunk on thin 83x135mm card, being an early version of the final design engraved by Ben Damman with cricket in the margin at bottom center and floral sides like Chassepot, fresh and extremely fine.”.

<http://stampauctionnetwork.com/f/135/749.jpg>: “1903 0Fr. Essays by Chassepot in vermillion, rose, violet, blue and yellow, with designs larger than issued stamps, top or bottom sheet-margin singles of each, without gum as produced, very fine”.



<http://stampauctionnetwork.com/f/135/750.jpg>: “1903 0Fr. Essay in vermilion by Chassepot, miniature sheet of ten in design larger than issued stamps, without gum as produced, piece of top left corner selvage missing, otherwise fresh and very fine.”.



<http://stampauctionnetwork.com/f/135/751.jpg>: “1903 0Fr. Essay in rose by Chassepot, miniature sheet of ten in design larger than issued stamps, without gum as produced, fresh and extremely fine.”.



<http://stampauctionnetwork.com/f/135/752.jpg>: "1903 10c Rose large die proof sunk on thin 105x138mm proof paper, the issued design engraved by Ben Damman with flower in the margin at bottom center, extremely fine."

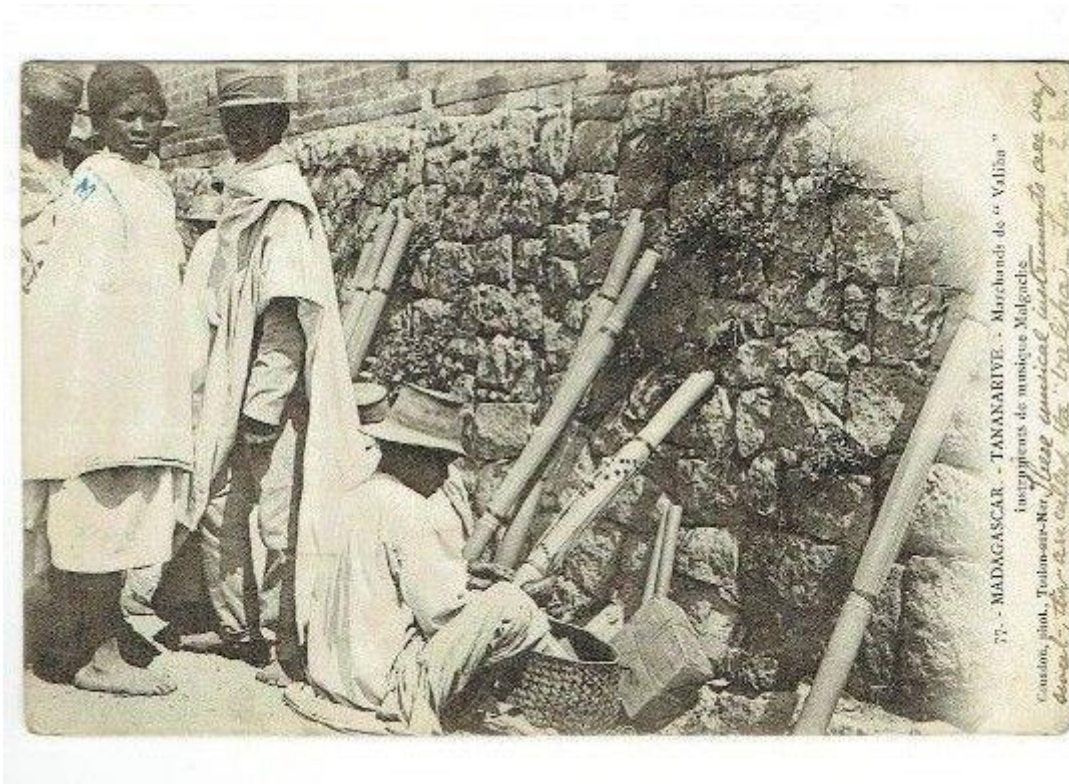


<https://www.postbeeld.com/media/catalog/product/cache/2/image/1084eaaaa28a28e8b9e9f6dcb7f87dee/m/b/mbp0059.jpg>: "1903, Definitives 15v".



https://upload.wikimedia.org/wikipedia/commons/0/0a/Stamp_Madagascar_1903_5c.jpg: "Marke aus der Ravenala-und-Zebu-Serie von 1903".





https://www.picclickimg.com/d/w1600/pict/183353411780_/Madagascar-Stamp-Postmark-On-Postcard-Used-1906.jpg Postmark '2'. = Military Camp nr 2.

[https://www.picclickimg.com/00/s/MzkxWDU0NQ==/z/WnAAOSw-uhaZ5WT/\\$/Madagascar-Stamp-Postmark-On-Postcard-Used-1906-57.jpg](https://www.picclickimg.com/00/s/MzkxWDU0NQ==/z/WnAAOSw-uhaZ5WT/$/Madagascar-Stamp-Postmark-On-Postcard-Used-1906-57.jpg)



http://www.philafrica.be/ZEBU/image/lettre/902_001.jpg "càd à numéros - camps militaires".

<http://stampauctionnetwork.com/f/135/753.jpg>: "Yvert #63-77, 68a, 1903 1c-5Fr. Zebu, Traveler's Tree and Lemur cplt., including the scarce 15c on blue paper, generally well centered, o.g., l.h. or h.r., fine-very fine set".



<http://d3kke69vwx39hz.cloudfront.net/modules/auctions/22/pics/big/aa8a2eee878a484ae3301376a0d8116f3be08bd9.jpg> : "50 c in pair with blue cancel Helville Nossi-Bé 20 fevr 05 on reverse registered letter, front blue boxed R, to St. Petersburg Russia, ship cancel La Reunion a Marseille 22 fevr 05 and arrival cancel, very fine and rare".



<https://www.hippocard.com/uploads/1edc7b65582112dec198c5ae942c93b2.jpg> : "madagascar, DIEGO-SUAREZ, Jardin Militaire du Camp d'Ambre (1910s)".



<https://www.hippostcard.com/uploads/1dfe37910c50ba0d4adac302555c6716.jpg> Postmark
Tamatave 1907.



<https://www.hippocard.com/uploads/79c55d3bad66b152fa3ec04ca0131218.jpg> : "madagascar, DIEGO-SUAREZ, Bataillon d'Infanterie Coloniale (1910s) Postcard".



<https://www.hippocard.com/uploads/bca6c7cf986cd2e6754ad9cd3dd57ea7.jpg> Postmark
Tamatave, 1907

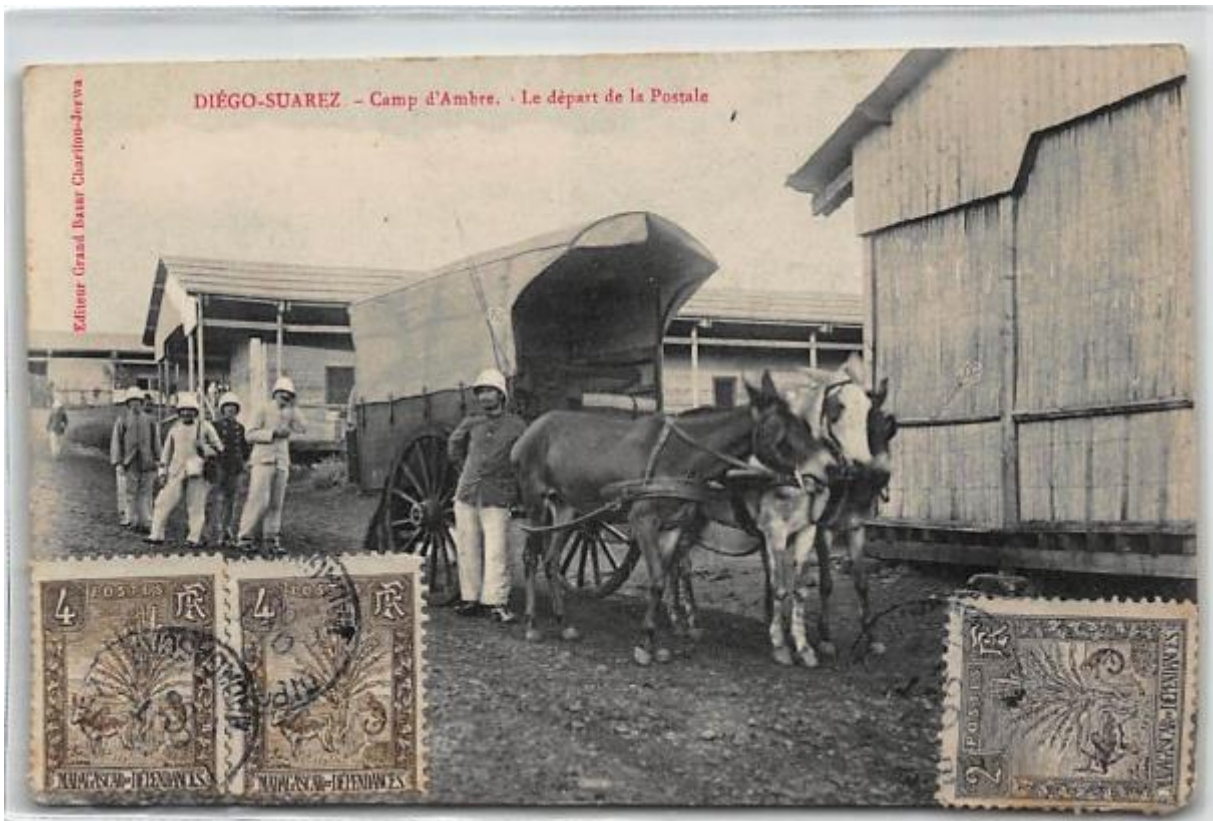
<https://www.hippocard.com/uploads/1c2d74b24fb54dcb69bdf92c31a86c95.jpg> Postmark
Tananarive 1908.



<https://www.hippocard.com/uploads/b8a4a862047b5dccc3ef8f4c1cd3608a.jpg>



<http://static.darabanth.hu/images/1/0/1024042.jpg>



<https://www.hippocard.com/uploads/b5f4f3133c939e3c8c27dd81b65d976b.jpg>

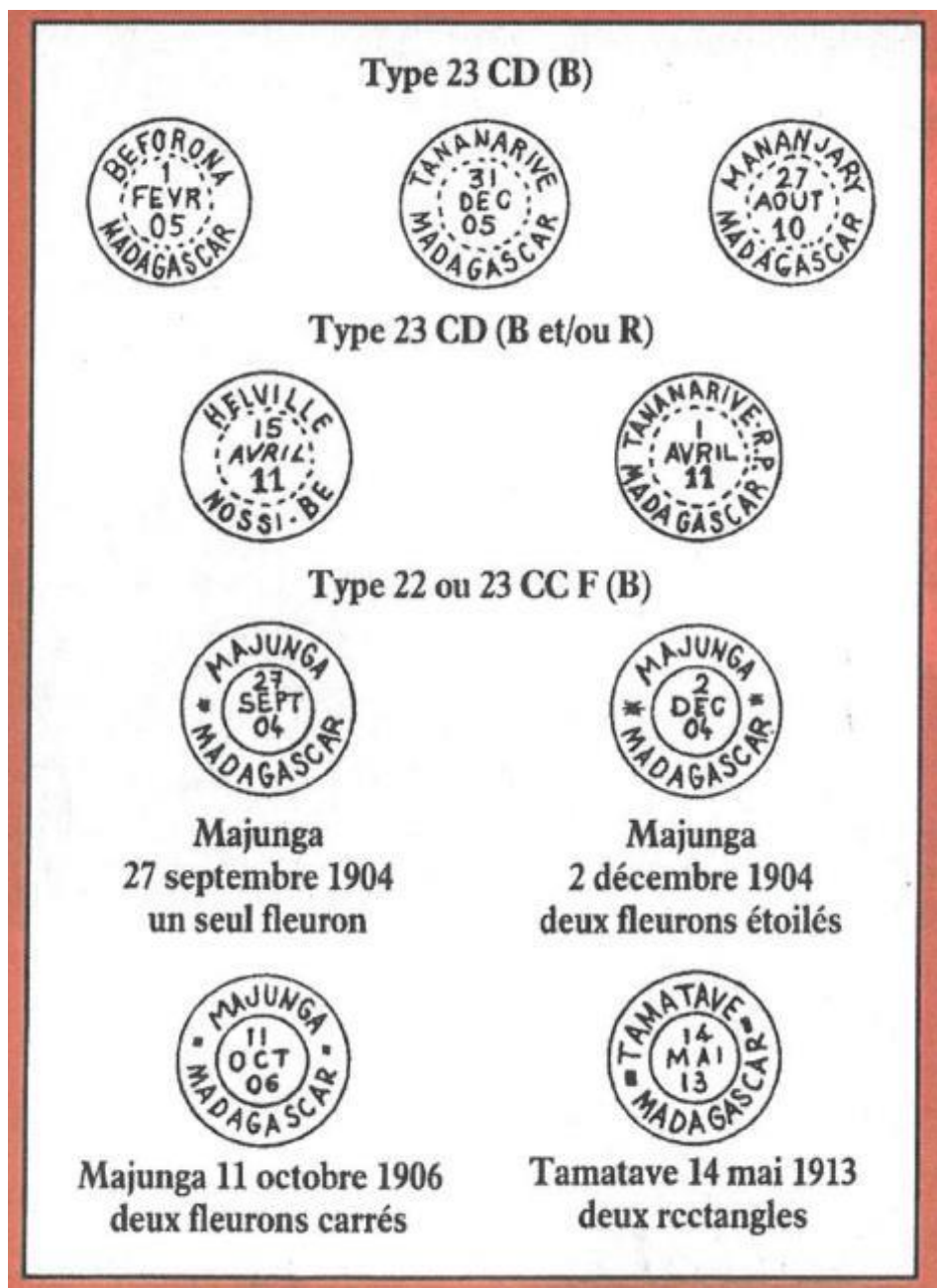


<https://www.hippocard.com/uploads/2fe53ba307d24d5cea3e1732fd326f15.jpg>



<http://stampauctionnetwork.com/f/135/754.jpg> : "Yvert #68 var., 1903 15c Rose bisect, the left vertical half tied by blue "Ste. Marie, Madagascar/30 AOUT, 04" datestamp to cover to Cassel,

Germany and forwarded to Strassburg, France, postmark repeated to left and two matching blue "T" in triangle postage due handstamps applied, blue Diego-Suarez transit backstamp, octagonal "La Reunion a Marseille, Lv No. 4" transit, violet boxed "Entlastet./Postamt/Cassel" handstamp, magenta Cassel backstamp and Strassburg arrival backstamp, very fine and unusual bisect usage (Scott #68 var.).".



<http://www.philafrica.be/ZEBU/image/CACHETS.jpg>



http://www.philafrika.be/ZEBU/image/OBL_6.jpg : Postmark Majunga, 1904

<http://www.philafrika.be/ZEBU/image/ol-1.jpg> Postmark Vatomandry, 1916.

http://www.philafrika.be/ZEBU/image/OBL_1.jpg Postmark Mananjary, 1904



http://www.philafrika.be/ZEBU/image/OBL_2.jpg Postmark Tamatave, 1906

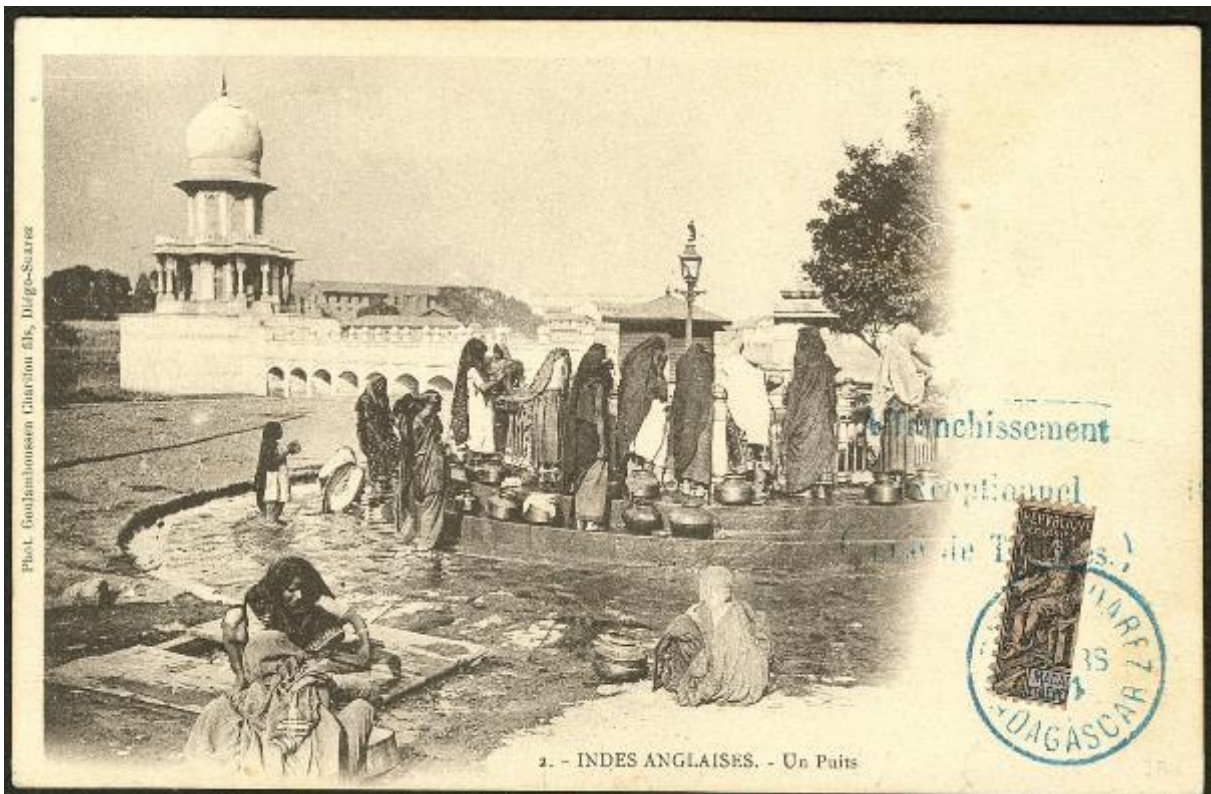
[http://www.philafrika.be/ZEBU/image/!Bt2luig!mk~\\$\(KGrHqUOKiEEvNzjgwz3BL9ubPJk7!~ 12.jpg](http://www.philafrika.be/ZEBU/image/!Bt2luig!mk~$(KGrHqUOKiEEvNzjgwz3BL9ubPJk7!~ 12.jpg)
Postmark Ambositra, 1911.

1904, "Affranchissement exceptionnel (faute de Timbres)"

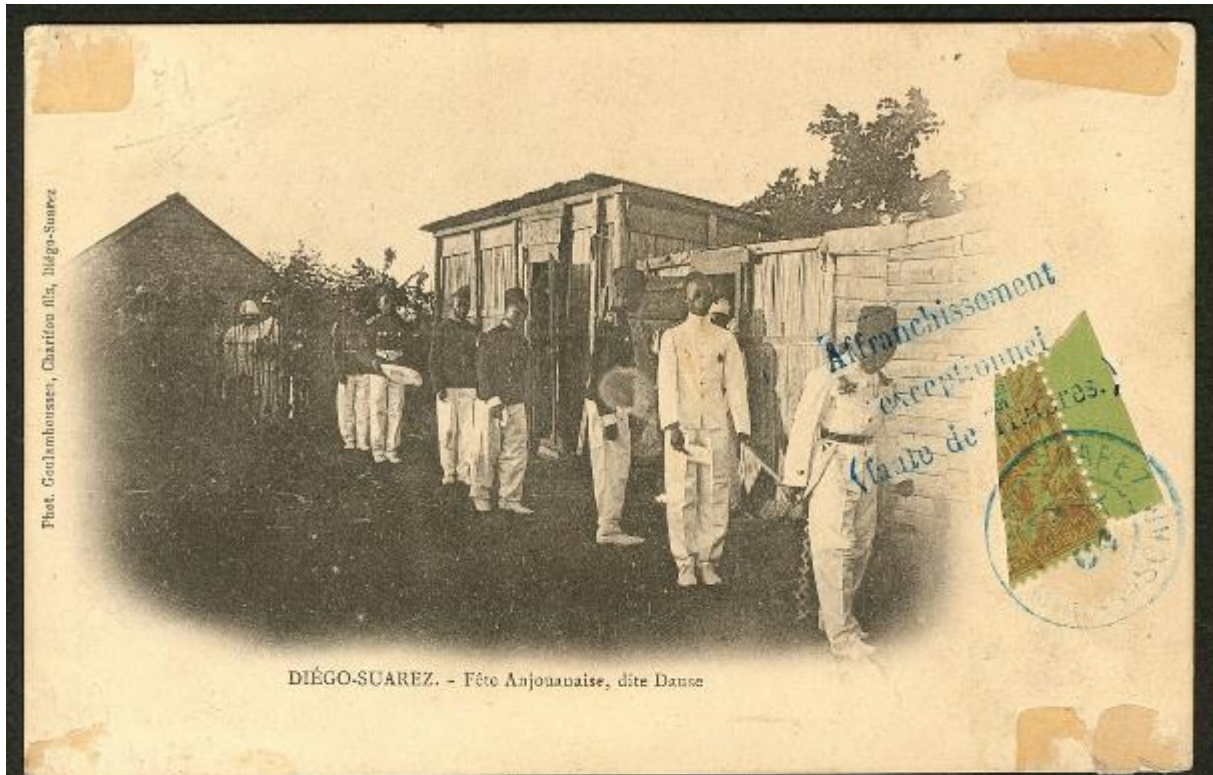
10c (3x), 20c, 30c (2x), 50c, MVa-g



<http://stampauctionnetwork.com/f/135/755.jpg>: "Yvert #78, 1904
"Affranchissement/exceptionnel/(faute de Timbres.)" cachet on Diego-Suarez 10c Black on lavender bisect, the left vertical half also tied by blue 7 March 1904 Diego-Suarez c.d.s., which is repeated to right, on cover to Vohemar, cover with harmless vertical pocket fold, very fine and scarce".



<http://www.roumet.com/photos/550/2747.jpg>



<http://www.roumet.com/photos/550/2749.jpg>



http://colfra.org/IMG/jpg/DiegoSuarez-F-1904-03-05-CC4F-160_VO_Roumet530.jpg

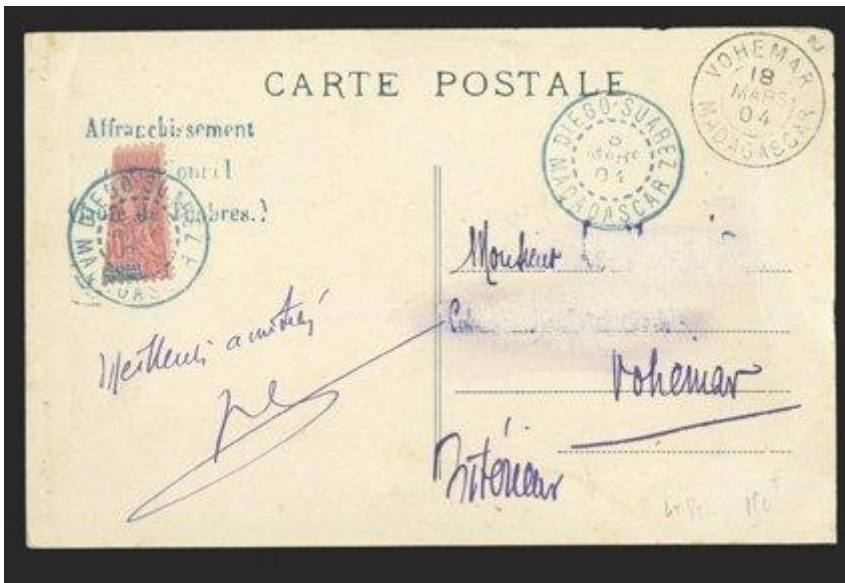


<http://stampauctionnetwork.com/f/135/758.jpg>: "Yvert #81, 1904

"Affranchissement/exceptionnel/(faute de Timbres.)" cachet on Diego-Suarez 30c Brown on bister bisect, the right vertical half tied by 8 March 1904 Diego-Suarez c.d.s. to cover to Morondava, postmark repeated to left, Morondava backstamp, fresh and extremely fine."



<http://stampauctionnetwork.com/f/135/756.jpg>: "Yvert #78A-82, 1904
"Affranchissement/exceptionnel/(faute de Timbres.)" cachet on 10c-50c bisects, six different tied to separate pieces by full strikes of the cachet and matching March 1904 Diego-Suarez datestamp, 10c rose light toning, otherwise a very fine group".



<http://stampauctionnetwork.com/f/135/759.jpg>: "Yvert #82, 1904
"Affranchissement/exceptionnel/(faute de Timbres.)" cachet on 50c Carmine on rose bisect, the right vertical half tied to picture post card to Vohémar by blue 8 March 1904 datestamp, c.d.s. repeated at right and Vohémar arrival postmark, addressee's name erased, very fine".



Source: Paradise Valley stamp company



<https://www.stamp-one.com/stamps/pv/c119/54230.jpg>

1904 "Affranchissement special faute de figurines"

10c (3x), 20c (2x), 30c (2x), 50c (2x). MVla-i



<http://stampauctionnetwork.com/f/135/761.jpg>: "Yvert #83, 1904 "Affranchissement/special/(faute de figurines.-" cachet on 10c Black on lavender bisect, the right vertical half tied by blue 20 August 1904 datestamp to small cover to Antalaha, c.d.s. repeated to right and Antalaha arrival backstamp, cover with three h.r.'s on face, very fine."



<http://stampauctionnetwork.com/f/135/762.jpg>: "Yvert #85, 1904 "Affranchissement/special/(faute de figurines.-" cachet on Diego-Suarez 20c Red on green bisect, the right vertical half tied by blue 23 August 1904 datestamp to small cover to Vohemar, c.d.s. repeated at top right and Vohemar arrival backstamp, cover slightly reduced at right, very fine."



<http://www.roumet.com/photos/550/2759.jpg>



<http://stampauctionnetwork.com/f/135/757.jpg>: "Yvert #80 var., 1904 30c Brown on bister bisect, tied by blue 1 September 1904 Diego-Suarez datestamp to small local cover with military address, postmark repeated to right, very fine; unusual late usage without the cachet."



<http://stampauctionnetwork.com/f/135/760.jpg>: "Yvert #83-84, 86-88, 1904

"Affranchissement/special/(faute de figurines.-" cachet on 10c-50c bisects, seven different tied to separate pieces by complete cachet and blue August 1904 Diego-Suarez datestamps, fine-very fine".



<http://stampauctionnetwork.com/f/135/763.jpg>: "Yvert #87, 1904 "Affranchissement/special/(faute de figurines.-" cachet on Diego-Suarez 30c Brown on bister bisect, the right vertical half tied by blue 22 August 1904 Diego-Suarez datestamp to local cover, c.d.s. repeated to left, fresh and extremely fine.".



<http://stampauctionnetwork.com/f/135/766.jpg>: "Yvert #88A, 1904 "Affranchissement/special/(faute de figurines.-" cachet on Diego-Suarez 50c Carmine on rose bisect, the left vertical half tied by blue 22 August 1904 datestamp to cover to Vohemar, c.d.s. repeated at right, backstamped on arrival the next day, cover reduced at right, otherwise very fine and scarce."



<http://stampauctionnetwork.com/f/135/765.jpg>: "Yvert #88, 1904 "Affranchissement/special/(faute de figurines.-" cachet on 50c Carmine on rose bisect, the right vertical half tied by blue 23 August 1904 Diego-Suarez datestamp to small cover to Vohemar, c.d.s. repeated to left, Vohemar backstamp, fresh and extremely fine."



<http://stampauctionnetwork.com/f/135/764.jpg>: "Yvert #88, 1904 "Affranchissement/special/(faute de figurines.-" cachet on 50c Carmine on rose bisect, the left vertical half tied along with right gutter margin horizontal strip of five 1c Black on lilac blue (#28) by three strikes of blue 21 August 1904 Diego-Suarez postmarks to cover to Vohemar, arrival backstamp, cover slightly reduced irregularly at top, very fine."

1904, "Affranchi ainsi Faute figurine"

30c MVII



<http://stampauctionnetwork.com/f/135/767.jpg>: "Yvert #89, 1904 "Affranchi ainsi/Faute figurine" Antalaha cachet on Diego-Suarez 30c Brown on bister bisect, the left vertical half tied by 10 February 1904 Antalaha postmark to cover to Tamatave, postmark repeated to left, blue 20 February 1904 Tamatave arrival backstamp, cover with a few light age spots not noted on the certificate, very fine

and rare early usage; signed A. Brun, Marquet and Roumet and accompanied by 2002 Roumet certificate. (Image) “. Postmark Antalaha 1904.

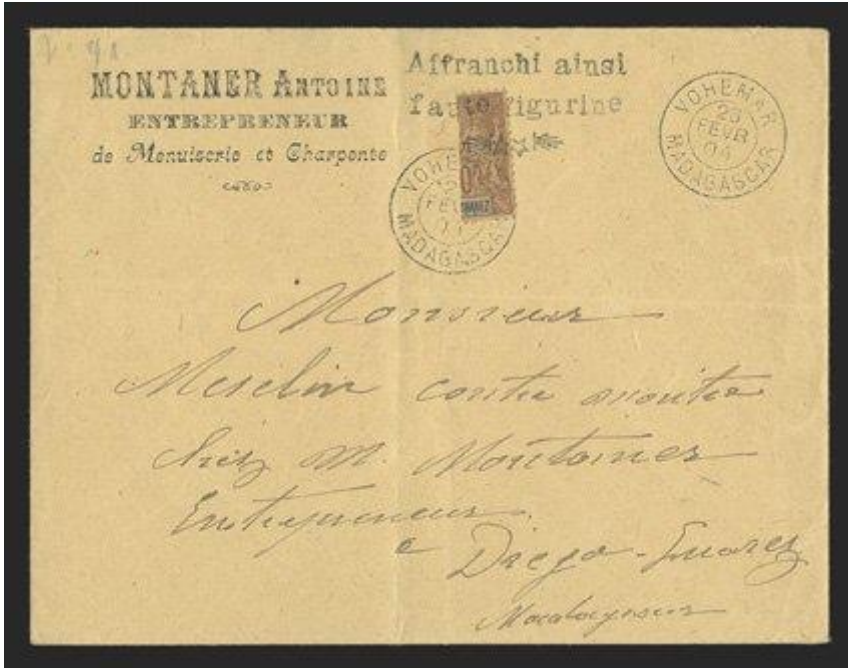
<http://zenius.kalnieciai.lt/africa/madagascar/xx/antalahaDiego.jpg>: “Antalaha (Diego Suarez stamps overprint)”

1904, “Affranchi ainsi faute figurine”

30c (2x), 50c (2x) MVIIIa-d



<http://stampauctionnetwork.com/f/135/768.jpg>: “Yvert #90, 1904 "Affranchi ainsi/faute figurine" Vohemar cachet on 30c Brown on bister bisect, the right vertical half tied by clear 27 February 1904 Vohemar postmark to cover to Diego-Suarez, c.d.s. repeated at left, 5 March 1904 Diego-Suarez backstamp, cover with harmless vertical pocket fold, very fine and scarce usage”.

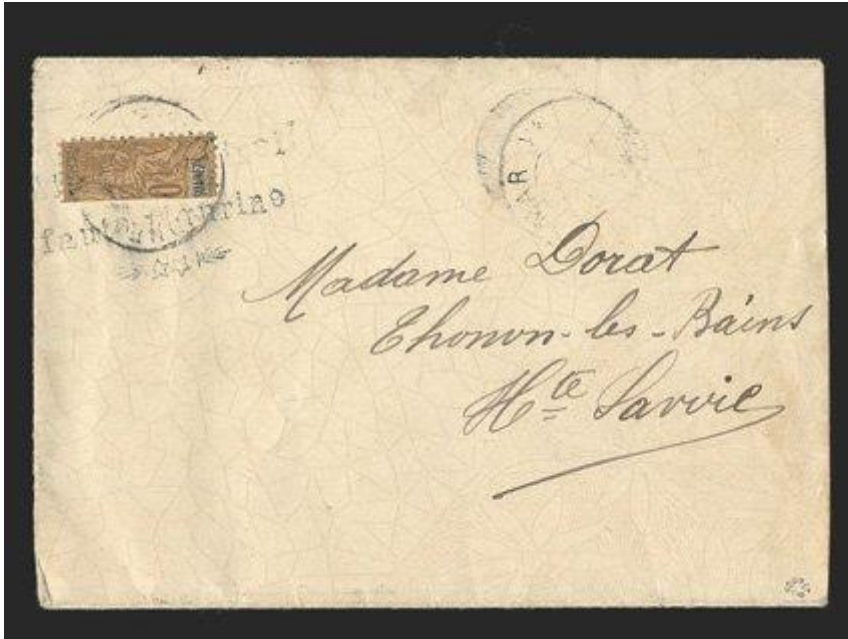


<http://stampauctionnetwork.com/f/135/769.jpg>: "Yvert #91, 1904 "Affranchi ainsi/faute figurine" Vohemar cachet on Diego-Suarez 30c Brown on bister bisect, the right vertical half tied by light clear 26 February 1904 datestamp to merchant's corner card cover to Diego-Suarez, postmark repeated at top right, blue 15 March 1904 Diego-Suarez backstamp, cover with harmless light horizontal and vertical pocket folds, very fine and scarce".

<http://zenius.kalnieciai.lt/africa/madagascar/xx/vohemarDiego.jpg>: "Vochemar (Diego Suarez stamps overprint)".



<https://www.stamp-one.com/stamps/pv/c119/54232.jpg>



<http://stampauctionnetwork.com/f/135/770.jpg>: "Yvert #91, 1904 "Affranchi ainsi/faute figurine"
Vohemar cachet on Diego-Suarez 30c Brown on bister bisect, the right vertical half tied by light
Vohemar c.d.s. to cover to Haute Savoie, postmark repeated at right and Haute Savoie arrival
backstamp, fine and scarce; signed Roumet".



<https://i.ebayimg.com/images/g/Z~wAAOxyIMhRFuim/s-l1600.jpg>



<http://stampauctionnetwork.com/f/135/771.jpg>: "Yvert #91B, 1904 "Affranchi ainsi/faute figurine"
Vohemar cachet on Diego-Suarez 50c Carmine on rose bisect, the right vertical half tied by 26
February 1904 Vohemar datestamp to picture post card to Diego-Suarez, c.d.s. repeated to right and
blue 8 March 1904 Diego-Suarez arrival postmark, extremely fine and rare; signed Calves".



Source: Paradise Valley stamp company



Source: Stamp circuit. Feldman.

1904 Local stamps



<http://zenius.kalnieciai.lt/africa/madagascar/xx/ambohibe.jpg>: “Ambohibe 1906 (Diego Suarez stamps overprint)”.



<http://stampauctionnetwork.com/f/135/772.jpg>: “Yvert #92C, 1905 Manuscript "affranchi/ainsi faute/de figurines" Ambohibe cachet with postmaster's endorsement on 30c Brown on bister bisect, the left vertical half tied by bold blue 28 August 1905 Ambohibe datestamp to piece large enough to encompass the entire cachet, very fine and extremely rare; signed J-F Brun and accompanied by his 2009 certificate”.



<https://www.postbeeld.com/media/catalog/product/cache/2/image/1084eaaaa28a28e8b9e9f6dcb7f87dee/m/b/mbk11.jpg> : “1906, Card Letter 10c”.

1906, “: 0,05 Affranchi ainsi faute de figurines”

0,05 on 10c, MIX



<https://www.roumet.com/photos/550/2774.jpg>

1908 Postage due, MP8-16



https://www.freestampcatalogue.com/media/catalog/product/cache/2/small_image/400x400/67330acb2b8da843bfbbe0b5818dfc4a/m/b/mbpt008.jpg



<https://i.ebayimg.com/images/g/4I8AAOSwD5ZZ0q1H/s-l300.jpg>

1908 and 1922, M74-90, and M149-167



https://www.stampcommunity.org/uploaded/rod222/20180730_madagascar1908page006A-scfopt.jpg

1c, 2c, 4c, 5c green, 10c rose, 15c, lilac, 20c orange, 25c blue, 30c brown: 1908

5c black, 10c bluegreen, 20c violet, 30c red: 1922

10 red brown , 30c green/lilac: 1925

15c green: 1927

15c blue, 30c green/yellow green: 1928



<http://www.roumet.com/photos/550/2775.jpg>

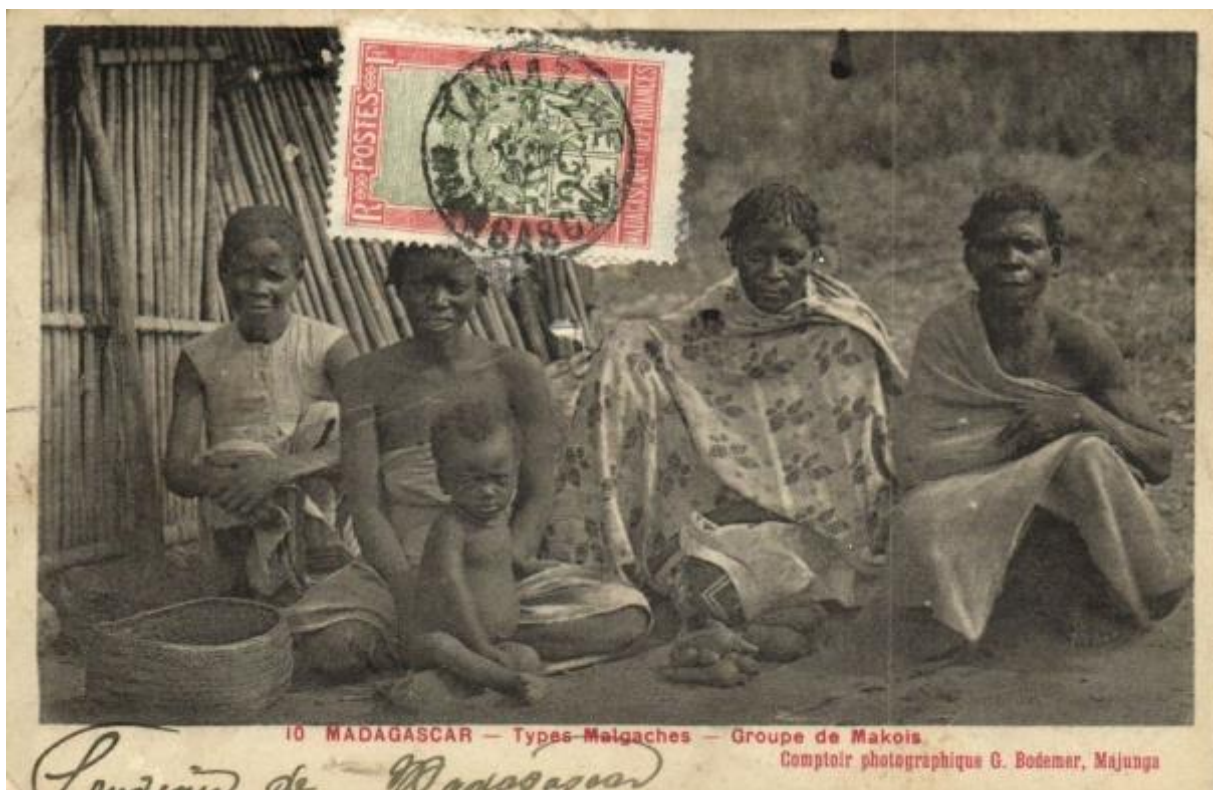


<http://www.madagascar-library.com/images/700x700/stamp-1908-filanjana-5c.jpg> Postmark
Fianarantsoa.

<http://zenius.kalnieciai.lt/africa/madagascar/1897-1940.jpg>



<https://www.hippocard.com/uploads/7ed683779e32e033c4f9c74993f3027d.jpg> Postmark
Majunga, 1917.



<https://www.hippocard.com/uploads/d2ae93761412cce6a652770c100ae698.jpg>



<https://www.hippocard.com/uploads/400d041b3063b1bf5b0abcc2dcc9d899.jpg> Postmark
Majunga, 1909. Picture: Majunga, Place du Sable et Cimetiere des 200".



<https://www.hippocard.com/uploads/58eb4bd231c549822d4212b85563a77d.jpg>



<https://i.pinimg.com/564x/d9/31/ae/d931ae28054ad1f35ca139bd9e306bc0.jpg> Postmark Diego Suarez 1911

<https://www.hippocard.com/uploads/c8711638e3120cb9f6e336bef47942c3.jpg>



<https://www.hippocard.com/uploads/9e4e11e5e7465cea520f2da9d00c1af4.jpg> Postmark
Tananarive 1909.



<https://www.hippocard.com/uploads/cf5c2a61d0ec9cd4d851deab5204943b.jpg> Postmark
Tananarive 1912.



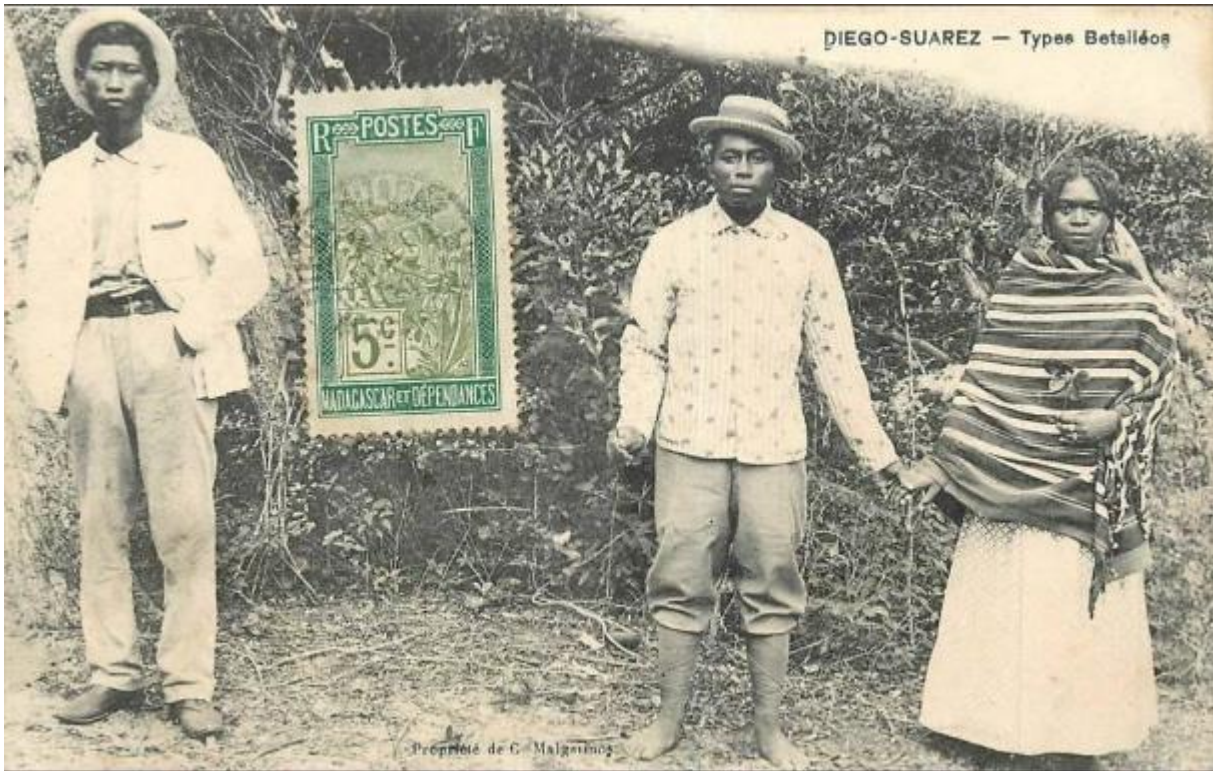
<https://www.hippocard.com/uploads/9d50a43c2e5f42c2edff9c9753acbcd.jpg>



<https://www.hippostcard.com/uploads/d2a8c8ba9852b151e84b7a98fc02c67d.jpg> Postmark
Tamatave 1910



<https://www.geneanet.org/gallery/file/1/c1/98/6905047/normal.jpg> Postmark Diego Suarez 1910



<https://www.geneanet.org/gallery/file/1/3a/08/6905032/normal.jpg> Postmark Diego Suarez



<https://www.hippostcard.com/uploads/1d14d6a9cd12a0939f82bccf0b328ff2.jpg>

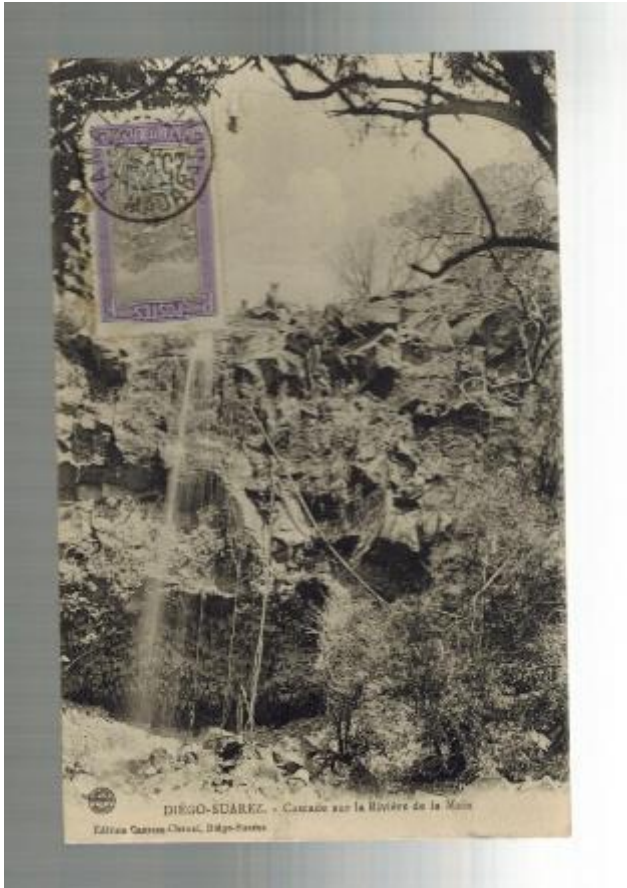


<https://www.hippocard.com/uploads/b85246298d69e42e3123db7a5c34a69c.jpg> Postmark Diego Suarez 1915.

<https://www.hippocard.com/uploads/a4ab507cb6e72dcd98efe898a44d5784.jpg>



https://www.picclickimg.com/d/w1600/pict/291847667354/_MADAGASCAR-Postcard-to-Switzerland-1930-2.jpg Postmark Vatmandry on Postcard showing Antsirabé.



<https://i.ebayimg.com/images/g/f5AAAOSwZd1VYo6X/s-l1600.jpg> Postmark Tananarive, 1922.



35c: <https://swmedia-4cd6.kxcdn.com/media/catalogue/Madagascar/Postage-stamps/M9-i.jpg>

40c: <https://swmedia-4cd6.kxcdn.com/media/catalogue/Madagascar/Postage-stamps/M10-i.jpg>

45c: <https://swmedia-4cd6.kxcdn.com/media/catalogue/Madagascar/Postage-stamps/M11-i.jpg>

50c: <https://swmedia-4cd6.kxcdn.com/media/catalogue/Madagascar/Postage-stamps/M12-i.jpg>



75c: <https://swmedia-4cd6.kxcdn.com/media/catalogue/Madagascar/Postage-stamps/M13-i.jpg>

1F: <https://swmedia-4cd6.kxcdn.com/media/catalogue/Madagascar/Postage-stamps/M14-i.jpg>

2F: https://upload.wikimedia.org/wikipedia/commons/thumb/9/9d/Stamp_Madagascar_1908_2fr.jpg/170px-Stamp_Madagascar_1908_2fr.jpg: "Marke aus der Filanjana-Serie von 1908".

5F: <https://swmedia-4cd6.kxcdn.com/media/catalogue/Madagascar/Postage-stamps/M16-i.jpg>



<https://i.ebayimg.com/images/g/7VoAAOSwZSFXJO6M/s-l1600.jpg> : Postmark Diego Suarez, 1922.



<https://i.ebayimg.com/images/g/f9QAAOxyQj9RS7v7/s-l1600.jpg> Postmark Nossi-Be, 1936.

Others: see 1922.



<https://www.postbeeld.com/media/catalog/product/cache/2/image/1084eaaaa28a28e8b9e9f6dcb7f87dee/m/b/mbu9.jpg> : "1911, Envelope 5c".

2 Madagascar 1912-1950, including the Comores

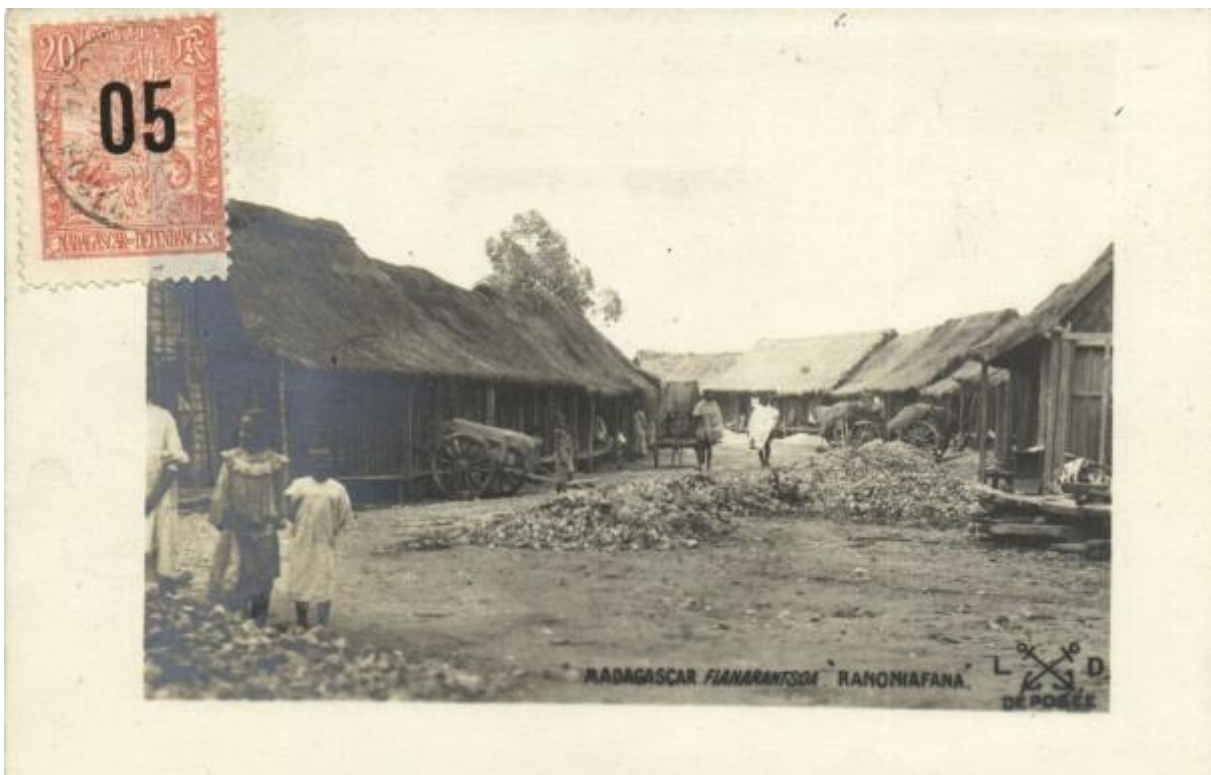
1912, M91-100



https://www.stampcommunity.org/uploaded/rod222/20180730_madagascar1912page00820140200-767a.JPG



<https://www.hippocard.com/uploads/690609148258a9160cea129b735a06f9.jpg>



<https://www.hippocard.com/uploads/c9df20c8149e7d43df51c10d12b6b644.jpg>



<http://stampauctionnetwork.com/f/135/773.jpg>: “Maury #119d, 1912 "05" Surcharge on 20c Red on green, wide and narrow surcharge spacing, inverted surcharges, a rare top left corner margin block of four, with the top left stamp showing the wide spacing surcharge and the other three stamps showing narrow spacing surcharge, wonderfully fresh and intact, o.g., l.h., top se-tenant pair n.h., fine; very few such inverted surcharge combination pairs exist; each stamp signed Calves and top pair signed Champion twice (Scott #116a, 116c)”.



05: 15: <https://swmedia-4cd6.kxcdn.com/media/catalogue/Madagascar/Postage-stamps/N-i.jpg>:
“No. 44 - 1½mm between "0" & "5".

05: 15: <https://swmedia-4cd6.kxcdn.com/media/catalogue/Madagascar/Postage-stamps/N4-i.jpg>:
“No. 44 - 2mm between "0" & "5".

05: 20: <https://swmedia-4cd6.kxcdn.com/media/catalogue/Madagascar/Postage-stamps/N1-i.jpg>:
“No. 34 - 1½mm between "0" & "5".

05: 20: <https://swmedia-4cd6.kxcdn.com/media/catalogue/Madagascar/Postage-stamps/N5-i.jpg>:
“No. 34 - 2mm between "0" & "5".



05: 30: <https://swmedia-4cd6.kxcdn.com/media/catalogue/Madagascar/Postage-stamps/N2-i.jpg> :
"No. 36 - 1½mm between "0" & "5".

05: 30: <https://swmedia-4cd6.kxcdn.com/media/catalogue/Madagascar/Postage-stamps/N6-i.jpg> :
No. 36 - 2mm between "0" & "5".

10: 75: <https://swmedia-4cd6.kxcdn.com/media/catalogue/Madagascar/Postage-stamps/N3-i.jpg> :
"No. 39 - 2½mm between "1" & "0".

10: 75: <https://swmedia-4cd6.kxcdn.com/media/catalogue/Madagascar/Postage-stamps/N7-i.jpg> :
"No. 39 - 3mm between "1" & "0".



<https://i.pinimg.com/564x/f3/af/3d/f3af3dfe1fdfe2365fd99e2efd13af87.jpg>

1912, on Grande Comore, M101-110; also Y20-29

Same information as in APH35, chapter 3 (Grande Comore)



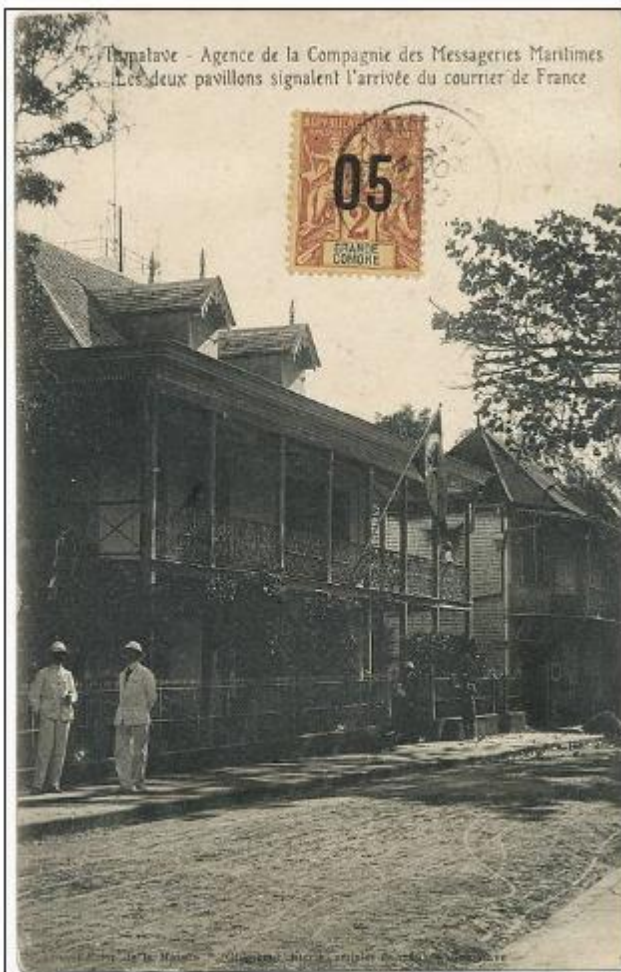
05 on 2c + 05 on 4c + 05 on 15c + 05 on 20c + 05 on 25c + 05 on 30c:

<https://www.philbansner.com/postalstamps/056296.jpg>



<http://img.collectorcircuit.com/files/francois-feldman-f.c.n.p/stampauction/france-french-colonies-and-rest-world-mail-auction-102-closing/1764.jpg>

<https://www.sandafayre.com/stockimages/31119637.jpg>



Edebe

www.delcampe.net



https://images-02.delcampe-static.net/img_large/auction/000/154/710/634_001.jpg?v=0

<http://www.stampboards.com/images/maturin1/STAMPS%20AFTER%209-6-10/grandcomorojpeg2.jpg>



https://upload.wikimedia.org/wikipedia/commons/0/03/Madagascar_overprint_05_on_Grand_Comoro_1912.jpg . Postmark Tananarive



05 on 4: <https://swmedia-4cd6.kxcdn.com/media/catalogue/Madagascar/Postage-stamps/O1-i.jpg>:
"1½mm between "0" & "5".

05 on 4: <https://swmedia-4cd6.kxcdn.com/media/catalogue/Madagascar/Postage-stamps/O11-i.jpg>:
"2mm between "0" & "5".



05 on 15: <https://swmedia-4cd6.kxcdn.com/media/catalogue/Madagascar/Postage-stamps/O2-i.jpg> :
"1½mm between "0" & "5".

05 on 15: <https://swmedia-4cd6.kxcdn.com/media/catalogue/Madagascar/Postage-stamps/O12-i.jpg>:
"2mm between "0" & "5".



05: 25: <https://swmedia-4cd6.kxcdn.com/media/catalogue/Madagascar/Postage-stamps/O4-i.jpg>:
"1½mm between "0" & "5".

05 on 25: <https://swmedia-4cd6.kxcdn.com/media/catalogue/Madagascar/Postage-stamps/O14-i.jpg>: "2mm between "0" & "5".



<https://www.hipstamp.com/uploads/cache/39b6d31f6dd0c2769374a1bcd67d8432-460x526.png>



10 on 40c: <https://www.philbansner.com/postalstamps/056297.jpg>



10 on 45c: http://jfbphilatelie.com/photos_jpg_LD/96072.jpg



10 on 50c: http://www.jfbphilatelie.com/photos_jpg_LD/96073.jpg



10 on 75c: http://www.jfbphilatelie.com/photos_jpg_LD/96074.jpg



https://www.picclickimg.com/d/l400/pict/311859462984_/GRAND-COMORO-Sc-20-12528-9YT-20-12528-9F-VF-NH-1912-SURCHARGE.jpg

1912, on Anjouan, M111-121; also Y20-30

Same information as in APH34, chapter 2 (Anjouan)

05 on 2c:



<https://swmedia-4cd6.kxcdn.com/media/catalogue/Madagascar/Postage-stamps/P-i.jpg> : "1½mm between "0" & "5".

<https://swmedia-4cd6.kxcdn.com/media/catalogue/Madagascar/Postage-stamps/P11-i.jpg> : "2mm between "0" & "5".



05 on 4c: <http://stampauctionnetwork.com/f/135/218.jpg>: "Maury #21d, 1912 "05" Surcharge on 4c Claret on lavender, omitted surcharge, horizontal strip of three, the left stamp without surcharge, o.g., light h.r., very fine and rare; signed Champion twice (Scott #21a)"



<https://www.hipstamp.com/uploads/cache/5758f783b430d979ad3744c28f68c90e-460x526.png>

Postmark Marovoa



05 on 15c: <http://stampauctionnetwork.com/f/135/219.jpg>: "Yvert #22, 22A, 1912 "05" Surcharge on 15c Blue, block of seven, the right stamp showing the surcharge with wide spacing, tied to reverse of registered cover to Tamatave by "Diego-Suarez, Madagascar/4 Aout 13" date stamps, with the postmark repeated on front, Tamatave arrival backstamp, very fine (Scott #22, 22b)." ; Postmark Diego Suarez (Madagascar) and Tamatave (Madagascar).

<http://stampauctionnetwork.com/f/135/220.jpg>: "Maury #22d, 1912 "05" Surcharge on 15c Blue, omitted surcharge, bottom sheet-margin horizontal pair, surcharge omitted on the left stamp, strong and intact, o.g., h.r., very fine and rare (Scott #22a)."

http://www.comores-online.com/collections/philatelie/imagespages/fig2_81.jpg: "variété accidentelle (Anjouan, 5c sur 15c bleu) suite à un pli de la feuille lors de l'impression de la surcharge."



05 on 20: <https://i.colnect.net/f/797/060/Trype-Groupe.jpg>



<https://swmedia-4cd6.kxcdn.com/media/catalogue/Madagascar/Postage-stamps/P5-i.jpg>: "1½mm between "0" & "5".

<https://swmedia-4cd6.kxcdn.com/media/catalogue/Madagascar/Postage-stamps/P16-i.jpg>: "2mm between "0" & "5".



05 on 20c + 05 on 25c + 05 on 30c (and others):

<https://i.ebayimg.com/images/g/uLoAAOSwhEVbFumP/s-l1600.jpg> Postmarks Tananarive



10 on 40c: <https://www.hipstamp.com/uploads/f82b9f82b08077a8714d1f96eeb01da2.jpg> Postmark Mahanoro.



10 on 45c: <https://www.hipstamp.com/uploads/964fc71d131d477b425526771487006c.jpg>

10 on 50c: <https://i.ebayimg.com/images/g/b5QAAOxy4kpQ-7HQ/s-l1600.jpg>



10 on 1F: <https://i.ebayimg.com/images/g/WwoAAOSwljZZpj~2/s-l500.jpg>



10 on 75c and 10 on 1F: <http://stampauctionnetwork.com/f/135/221.jpg>: "Yvert #29-30, 1912 "10" Surcharges on 75c Violet on orange and 1Fr. Bronze green on straw, horizontal pairs of each, tied to cover to Paris along with Mayotte #26 and Madagascar #97 (on reverse) by "Tananarive, Pl. Colbert/25 Oct, 17" datestamps, "La Reunion a Marseille/No 6" transit and Paris arrival backstamps, fresh and very fine three country franking (Scott #29-30).".



<https://i.ebayimg.com/images/g/YIsAAOSw4gxbPnul/s-l1600.jpg> : "Anjouan Madagascar to France cover 1914". Postmark Ananalava.



<https://www.hippostcard.com/uploads/fba8de7c84c7d69df3cee89003880eb7.jpg> Postmark Anjouan, 1918.

1912, on Mayotte, M122-132; also Y21-31

Same information as in APH35, Mayotte.



<http://www.roumet.fr//photos/543/2821.jpg>: “Chiffres espacés. Nos 21A, 22A, 23A (*), 24A à 31A.”.



<https://www.roumet.com/photos/548/2339.jpg>: “Chiffres espacés. Nos 21, 22, 23, 25, 29 (*), 30 (fortes charnières), tous en paire avec normaux”.



<http://img.collectorcircuit.com/files/roumet-sas/stampauction/mail-auction-537/2389.jpg>: "Chiffres espacés. Nos 21 à 31, tous en §1 avec normaux sauf le N°27".



05 on 2c: <https://i.pinimg.com/564x/2b/31/74/2b317480fbfb573685e627921d9224d9.jpg>

<http://www.colfra.org/local/cache-vignettes/L296xH145/Mayotte021-M3-17657.jpg>



05 on 4c: <http://pluq59.free.fr/image/Mayotte/1912/22.jpg>

<http://www.colfra.org/local/cache-vignettes/L296xH145/Mayotte022-M3-7b156.jpg>



05 on 15c: <http://www.colfra.org/local/cache-vignettes/L296xH145/Mayotte023-M3-5ee35.jpg>

<https://i.pinimg.com/564x/02/bf/0c/02bf0c8d05649335f4c64c8b1ff591fb.jpg>; Postmark Dzaoudzi.



<http://www.roumet.com/photos/543/2822.jpg>: “[Mayotte] No 23, Gde Comore N°22, obl cad de 1915 sur 2 CP différentes” . .



05 on 20c: <https://i.pinimg.com/564x/0e/0e/0e/0e0e0e270b4817418ce155e823212565.jpg>

<http://www.colfra.org/local/cache-vignettes/L299xH144/Mayotte024-M3-bc89e.jpg>



05 on 25c: <http://pluq59.free.fr/image/Mayotte/1912/25.jpg>

05 on 25c (double): <https://www.roumet.com/photos/548/2340.jpg> : "Double surcharge. No 25a."

Idem: <http://www.roumet.fr/photos/544/2073.jpg> : "Double surcharge. No 25a".



05 on 30c: <https://i.pinimg.com/564x/03/4b/5b/034b5b94122f0344f008fef38ef72c11.jpg>

<http://www.colfra.org/local/cache-vignettes/L298xH144/Mayotte026-M3-2f1e1.jpg>



05 on 40c: <http://plug59.free.fr/image/Mayotte/1912/27.jpg>



<http://www.roumet.fr//photos/543/2825.jpg>: "Chiffres espacés. No 27A, tenant à normaux dans un bloc de quatre interpanneaux bdf."

<http://img.collectorcircuit.com/files/ceres-philatelie/stampauction/auction-146-closing/vso146-4031.jpg>: "MAYOTTE 27a : 10 sur 40c., DOUBLE SURCHARGE, PAIRE Mill.3, ch. s. interp".



10 on 40c: <https://i.pinimg.com/564x/e5/85/bf/e585bff2d975cc5916a665c6509cb025.jpg>

Idem, double: <https://www.roumet.com/photos/548/2341.jpg> : “Double surcharge. No 27a.”.

10 on 45c: <https://i.pinimg.com/564x/f6/5b/68/f65b68e118da2f035020203f122e0a2b.jpg>

Idem, double: <http://www.roumet.fr//photos/545/2243.jpg>: “MAYOTTE. Double surcharge. No 28a, décalque de couleur au verso mais très frais et très bien centre”.



10 on 50c: <http://www.roumet.fr//photos/543/2826.jpg> : “Chiffres espacés. NoNo 29A, en paire avec normal”.



10 on 75c: <http://plug59.free.fr/image/Mayotte/1912/30.jpg>

<http://www.colfra.org/local/cache-vignettes/L296xH146/Mayotte030-M3-8e4fe.jpg>



10 on 1F: <http://plug59.free.fr/image/Mayotte/1912/31.jpg>



<https://i.ebayimg.com/images/g/Y0MAAOSwImRYfLC~/s-l1600.jpg> Postmark Tananarive on Mayotte stamp, 1914.

1912, on Mohéli, M133-138; also Y17-22

Same information as in APH34, chapter 4 (Mohéli).



05 on 4c: <https://s-media-cache-ak0.pinimg.com/originals/d0/d2/ff/d0d2ffaf0450e745a530380d61f13c74.jpg>



05 on 20c: <https://www.linns.com/news/world-stamps-postal-history/2016/october/keytype-stamps-from-colony-moheli-short-lived-simple-to-collect/basicslider-3/1912-moheli-20c-stamp.jpg>
https://www.behr.fr/illus_vso35/1827.jpg



05 on 30c: <http://www.stampboards.com/images/maturin1/STAMPS%20AFTER%209-6-10/MOHELI.jpg>



10 on 40c: <https://www.linns.com/news/world-stamps-postal-history/2016/october/keytype-stamps-from-colony-moheli-short-lived-simple-to-collect/basicslider-4/mohelis-1912-40c-stamp.jpg>
<https://swmedia-4cd6.kxcdn.com/media/catalogue/Madagascar/Postage-stamps/R3-i.jpg>: "2½mm between "1" & "0".



10 on 45c: <http://1.bp.blogspot.com/-cM4CvHUjRH4/UhoZglvtzpl/AAAAAAAAQxQ/04-wlt3FLA/s1600/imgMohelo21S.jpg>

<https://swmedia-4cd6.kxcdn.com/media/catalogue/Madagascar/Postage-stamps/R4-i.jpg>: "2½mm between "1" & "0".

<https://cdn.philasearch.com/A09490/S550/2844.jpg>: "MOHÉLI. Triple surcharge "MOHÉLI". No 21b".



10 on 50c: <http://stampauctionnetwork.com/f/137/764.jpg> : "50c Brown on azure, wide spacing surcharges".

<https://swmedia-4cd6.kxcdn.com/media/catalogue/Madagascar/Postage-stamps/R5-i.jpg>: "2½mm between "1" & "0".



<http://www.roumet.fr/photos/541/2436.jpg>: “Chiffres espacés. Nos 17A, 18A, 19A (espace 1,75mm case 10, Maury N°19b), 20A à 22A, tous en §1 avec normaux. –”.



<http://www.roumet.fr/photos/543/2834.jpg>: “Chiffres espacés. Nos 17A à 22A, tous en paires avec normaux”.



<https://www.hippocard.com/uploads/b61dd3ed4405a42ecdb890b81d9ff0f1.jpg>

1915, Red Cross, M139



<https://swmedia-4cd6.kxcdn.com/media/catalogue/Madagascar/Postage-stamps/S-i.jpg>

1919ff, Revenue stamps

<http://www.jbarefoot.co.uk/pdfs/Madagascar.pdf>: "From 1919, new designs were inscribed "Enregistrement & Timbre", covering both Enregistrement fees and other low level general taxes; from 1924 these stamps were simply inscribed "Enregistrement" , but were used for all forms of general tax".

1919: 0,10 2 types

1920: "enregistrement et timbre" 1F, 3F

1920: idem + "taxe fiscale": 5, 10, 15, 20, 25, 50c, 1, 1,50, 2, 5, 25, 50 and 100F.

1921: "enregistrement et timbre", rose: 5, 10, 15, 20, 25, 50c, 1F, 1,50, 2, 5, 25F

1922: same, but ultramarine, same values without 1,50 and 25F. Example:

Récépissé N° 324

Reçu de M. *Tereol*, destinataire
 d'un colis postal N° _____ arrivé à Tananarive le *25 - 1 1917*
 la somme totale de *deux cents cinquante huit francs*

DROIT DE TIMBRE	
Transport intérieur...	8 20
Droit fixe	3 20
Assurance	4 20
Magasinage	1 50
Remboursement.....	252 25
TOTAL.....	258 35

Signature, *Dietz*

Comprenant:

Madagascar et Dépendances
 Enregistrement et Timbre
 fr. 25

http://www.marsanoux-philatelie.fr/photos_img_HD/6087-2.jpg

1922, same, but blue; example:



http://www.marsanoux-philatelie.fr/photos_jpg_HD/6087-1.jpg : "ADAGASCAR TIMBRES D'ENREGISTREMENT 25 ct bleu (x2) et 50 ct outremer type Cérès percé en ligne sur deux Récépissés de Colis Postaux obl. c.à.d Postal 'TANANARIVE - COLIS - POSTAUX MADAGASCAR 23/2/23 et 29/1/23'".

1923: surcharges 25c (5 types), 50c (3 types) and 1F

1924: surcharges 1F 5x

1919, Parcel Post, Colis Postaux

John Barefoot: "MADAGASCAR COLIS POSTAUX Post Office Parcels. There was a 10c tax on receipts; the Post Office issued special stamps to collect this tax. Postal cancels are normal".

<http://www.jbarefoot.co.uk/pdfs/Madagascar.pdf>

1919: 10c on 10c



<https://i.ebayimg.com/images/g/B3cAAOSw3FBbDgh3/s-l1600.jpg>

<https://i.ebayimg.com/thumbs/images/g/j4MAAOSwyYFaDHLg/s-l225.jpg>



<https://www.hipstamp.com/uploads/560ea0ec7fe044036910ba032909e2e8.jpg>



<http://imango.info/wp-content/uploads/2018/05/us-parcel-post-stamp-values-inspirational-madagascar-stamps-stock-of-us-parcel-post-stamp-values.jpg>

1919 10c on 1F



https://www.foxtimbre.com/76639-home_default/madagascar-c-p-n-2-n-.jpg

https://www.rhonephilatelie.fr/27778-large_default/madagascar-timbre-pour-colis-postaux-n2-surcharge-oblitere-1919.jpg Postmark Nossi Bé.



<https://upload.wikimedia.org/wikipedia/commons/thumb/9/91/Madagascar-colis-postaux-n02-1919.jpg/220px-Madagascar-colis-postaux-n02-1919.jpg>: "Paket-Steuermarke von 1919". Postmark Maroatsetra.

Ca 1921 10c rose and ca 1924 10c green



<http://stampmall.com.au/images/107856.jpg>

https://www.philatelie91.fr/boutique/prestashop/36706-thickbox_default/madagascar-colis-postaux-n-2-timbre-fiscal-surcharge-171116-4.jpg Postmark Tananarive.



https://www.foxtimbre.com/76641-large_default/madagascar-c-p-n-4-n-.jpg

ca 1925 Idem, different green colour



<https://i.ebayimg.com/images/g/OLYAAOSwEOJY-OVY/s-l1600.jpg> (and the 1919 stamp again)



https://www.foxtimbre.com/76642-large_default/madagascar-c-p-n-5-n-.jpg

1919ff Revenue stamps "connaissements".

John Barefoot: "Bills of Lading tax on shipping or rail transport. Two part issues (separately printed, but supplied together if required); the tax payer affixed the main stamp (A) on the original bill of lading, and the Control stamp (B), if desired, was affixed to duplicate counterparts (normally destroyed or not used)". Barefoot mentions Connaissements stamps for Madagascar since 1919: five in 1919 (0.60 2x, 1F20, 2F40 2x), three in 1923 (0.60, 1F20, 2F40), three in 1926 (idem), three in 1948 (6F, 12F, 24F), three in 1950 (idem), four in 1954 (50F, 100F, 200F, 2x), and two in 1958 (50F and no value). And also later (see chapter 12). <http://www.jbarefoot.co.uk/pdfs/Madagascar.pdf>



http://www.marsanoux-philatelie.fr/photos_jpg_HD/7044.jpg: "MADAGASCAR CONNAISSEMENT Estampille de Contrôle de couleur rose, noire et bleue type Médaille de Tasset".



John Barefoot, with permission and thanks (1954)

1921, M140-144



0,30 on 40: <https://swmedia-4cd6.kxcdn.com/media/catalogue/Madagascar/Postage-stamps/T-i.jpg>



0,60 on 75: <https://www.cherrystonestamps.com/stamps/87460.jpg>: "Madagascar, 1921 60c on 75c, surcharge inverted, lightly hinged, with 2008 PFC".

<http://stampauctionnetwork.com/f/135/774.jpg>: "Yvert #122a, 122a var., 1921 "0,60" Surcharge on 75c Deep violet on orange, inverted surcharge and inverted comma, block of four, all stamps with inverted surcharge, plus the bottom right stamp additionally shows an inverted comma, o.g., small h.r., bottom pair including the variety very lightly hinged, top right stamp trivial inclusion, fine; a rare combination error multiple, the inverted surcharge with inverted comma is not listed in Maury; signed Gilbert (Scott #127a, 127a var.)".



0,60 on 75: <https://swmedia-4cd6.kxcdn.com/media/catalogue/Madagascar/Postage-stamps/T2-i.jpg>



1Fr. On 5F: <https://swmedia-4cd6.kxcdn.com/media/catalogue/Madagascar/Postage-stamps/T4-i.jpg>



1Fr. On 5F: <https://swmedia-4cd6.kxcdn.com/media/catalogue/Madagascar/Postage-stamps/T3-i.jpg>

1921, M145



<http://2.bp.blogspot.com/-AAQr1PxiwHU/UYa-CyMaamI/AAAAAAAAAPHQ/78nSYPyguNY/s1600/imgMad130S.jpg>



<https://i.ebayimg.com/images/g/N0MAAOSwc~5bB68U/s-l1600.jpg>

1921, M146 (a and b) – 148



0,25 on 35, black: <https://swmedia-4cd6.kxcdn.com/media/catalogue/Madagascar/Postage-stamps/V-i.jpg>

0,25 on 35, red: <https://swmedia-4cd6.kxcdn.com/media/catalogue/Madagascar/Postage-stamps/V1-i.jpg>

0,25 on 40: <https://swmedia-4cd6.kxcdn.com/media/catalogue/Madagascar/Postage-stamps/V2-i.jpg>

0,25 on 45: <https://swmedia-4cd6.kxcdn.com/media/catalogue/Madagascar/Postage-stamps/V3-i.jpg>

1922, M149-167

See 1908; others:



45c: <https://swmedia-4cd6.kxcdn.com/media/catalogue/Madagascar/Postage-stamps/EA9-i.jpg>
(1925)

45c: <https://swmedia-4cd6.kxcdn.com/media/catalogue/Madagascar/Postage-stamps/EA10-i.jpg>
(1928)

50c: <https://swmedia-4cd6.kxcdn.com/media/catalogue/Madagascar/Postage-stamps/EA11-i.jpg>

50c: <https://swmedia-4cd6.kxcdn.com/media/catalogue/Madagascar/Postage-stamps/EA12-i.jpg>
(1925)



60c: <https://swmedia-4cd6.kxcdn.com/media/catalogue/Madagascar/Postage-stamps/EA13-i.jpg>
(1925)

65c: <https://swmedia-4cd6.kxcdn.com/media/catalogue/Madagascar/Postage-stamps/EA14-i.jpg>
(1926)

85c: <https://swmedia-4cd6.kxcdn.com/media/catalogue/Madagascar/Postage-stamps/EA15-i.jpg>
(1926)

1F: <https://swmedia-4cd6.kxcdn.com/media/catalogue/Madagascar/Postage-stamps/EA16-i.jpg>
(1925)



1F: <https://swmedia-4cd6.kxcdn.com/media/catalogue/Madagascar/Postage-stamps/EA17-i.jpg>
(1928)

1.10F: <https://swmedia-4cd6.kxcdn.com/media/catalogue/Madagascar/Postage-stamps/EA18-i.jpg>



<http://i.imgur.com/69weXkv.jpg>: Postmarks: 81, Antalaha, Tamatave - Tananarive (TPO on the railway line), Fanovana (near Moramanga), Manakara.



<https://www.hippocard.com/uploads/7d970d0749da0d65d56615bd81f21a93.jpg> Postmark Foulpoint, 1934.

1922, M168-179



<https://www.freestampcatalogue.com/media/catalog/product/cache/2/image/1084eaaaa28a28e8b9e9f6dcb7f87dee/m/b/mbp0168.jpg> : "1922, Overprints 12v".



<https://i.pinimg.com/236x/f9/ab/31/f9ab312b2119730f946b75b8a20060b2--madagascar-postage-stamps.jpg>



<https://i.ebayimg.com/images/g/jyIAAMXQY8JRIKtJ/s-l1600.jpg> Postmark Marseille a la Reunion (seapost), 1934.



<https://i.ebayimg.com/images/g/49kAAOSwkVxbE1u2/s-l1600.jpg>: "France Madagascar Stamps 143 Yv 152 Reg Cover Tamatave 6MAY1931" Postmark Tananarive.



https://philaseiten.wavecdn.net/up/59473/9/7/75c0b59f_h.jpeg Postmark Tananarive R.P. 1934 ,
with "Gardez du Temps. Postez par Avion".

1924 Postage due, MP17-19



60c on 1F: https://www.picclickimg.com/d/l400/pict/312135719808_/1924-Madagaskar-Porto-17-Postfrisch-Chiffre-Taxe.jpg



2F on 1F: <https://i.ebayimg.com/images/g/fPkAAOSwKwBbFYkw/s-I500.jpg> (1927)



3F on 1F (1927): <https://i.ebayimg.com/images/g/RyQAAOSwYhdbFYom/s-I500.jpg>

Revenue stamps, 1924 ff

According to John Barefoot many revenue stamps have been issued in 1924 with 'safari': a series of fifteen [5, 10, 15, 20, 25, 50c; 1, 1.50, 2, 3, 4, 5, 25, 50, and 100F] and a series of twenty-six [same values plus 60c, and 10, 15, 20, 25, 30, 40, and 200F]. These were followed by surcharges in 1942-45 (eleven different ones), 1943 (five different ones) and ca 1945 (idem). Here we give some examples. For others see: <HTTP://WWW.JBAREFOOT.CO.UK/PDFS/MADAGASCAR.PDF>



5c: http://www.marsanoux-philatelie.fr/photos_jpg_HD/6091-5.jpg



10c: http://www.marsanoux-philatelie.fr/photos_jpg_HD/6091-6.jpg



25c: http://www.marsanoux-philatelie.fr/photos_jpg_HD/6091-1.jpg: "MADAGASCAR TIMBRE D'ENREGISTREMENT 5 ct noir et orange + 10 ct noir et orange (x7) + 1 Fr rouge-brun et vert + 25 ct rouge et jaune + 50 ct rouge et jaune + 1 Fr vert-jaune tous au type Colonne de porteurs sur six Récépissés de Colis Postaux, tous avec un affranchissement différent, obl. c.à.d Postal 'TANANARIVE - COLIS - POSTAUX MADAGASCAR' entre 1927 et 1933".



50c: http://www.marsanoux-philatelie.fr/photos_jpg_HD/6091-4.jpg



1F: http://www.marsanoux-philatelie.fr/photos_jpg_HD/6091-2.jpg



1F http://www.marsanoux-philatelie.fr/photos_jpg_HD/6091-3.jpg



10F [HTTPS://I.EBAYIMG.COM/IMAGES/G/VT4AAOSWP-RAWPUA/S-L500.JPG](https://i.ebayimg.com/images/G/VT4AAOSWP-RAWPUA/S-L500.JPG)

1930, M180-202



<https://www.hipstamp.com/uploads/ff88c787262028b65b5ca16b608eed6a.jpg>



Including 20F: https://www.sandafayre.com/stockimages/47018907_7.jpg



https://philseiten.wavecdn.net/up/12706406/1/7/bc4cf888_h.jpeg Special stamps, : “vier verschiedene Aufdruckvorlagen der MiNr 170, eine verausgabte MiNr 127, sechs Farbproben aus MiNr 180-201 ohne Nominale, un gummiert, geschnitten, ein Satz Portomarken P8 - P16, mit einem roten Querstrich als Vorlage gekennzeichnet sowie zwei verausgabte Portomarken P18 und P19 mit Aufdruck”.

1931, M203-206



40c: <http://www.madagascar-library.com/images/700x700/stamp-1931-exposition-paris-40c.jpg>



50c: <https://swmedia-4cd6.kxcdn.com/media/catalogue/Madagascar/Postage-stamps/ES-i.jpg>

90c: <https://swmedia-4cd6.kxcdn.com/media/catalogue/Madagascar/Postage-stamps/ET-i.jpg>

1F50: <https://swmedia-4cd6.kxcdn.com/media/catalogue/Madagascar/Postage-stamps/EU-i.jpg>

1931, M207-210; 1932, M212-213, 1938, M195; 1937, M240-245; 1938, M247-257



<https://www.hipstamp.com/uploads/fce6bbe88e15e102e8a013cfa8299959.jpg> Postmarks Diego-Suarez and Manjakandriana.

M211, 10Fr orange, not yet found



<http://stampauctionnetwork.com/f/135/787.jpg>: "August 1934 Ananarive to Salisbury, Rhodesia first flight cover, 50c Sage-green entire uprated with 2Fr. General Gallieni and 5Fr. Violet and dark brown (#177, 185) tied by Ananarive datestamps to registered cover to Nyasaland, Salisbury, Rhodesia 15 Aug. and Limbe, Nyasaland 16 Aug. 1934 backstamps, signed by the pilot, very fine and rare; only six covers were flown".



<https://i.ebayimg.com/images/g/7WoAAOSwnTdaBIY2/s-11600.jpg> Postmark Manakambahiny, 1936.

1932, M212-213



25c on 2F: see earlier

50c on 1F: <https://swmedia-4cd6.kxcdn.com/media/catalogue/Madagascar/Postage-stamps/M18-i.jpg>

1935, M214-228



<http://stampauctionnetwork.com/f/135/788.jpg>: “Yvert #PA1E, 1935 O.50 Yellow green essays perforate and imperforate, without the red map of Madagascar at center, bottom sheet-margin block of four and top right corner margin block of four respectively, the perforated block showing a stroke at top center below the inscription of the top left stamp, this being one of only two possible examples, o.g., n.h., one stamp in the imperforate block with a translucent spot, otherwise extremely fine (Scott #C1E)”.



<https://www.postbeeld.com/media/catalog/product/cache/2/image/1084eaaa28a28e8b9e9f6dcb7f87dee/m/b/mbp0214.jpg>: "1935, Airmail definitives 15v". 3F65 = 1038; 50F = 1938



https://www.postbeeld.com/media/catalog/product/cache/2/image/1084eaaa28a28e8b9e9f6dcb7f87dee/m/b/mb_lu1.jpg: "1936, Airmail cover 4,50, sent to Paris". Postmark Tananarive.



https://philaseiten.wavecdn.net/up/4277939/9/7/844bc0d4_h.jpeg Postmark Nossi Bé, 1935

1936-1940, M229-239



3c: <https://swmedia-4cd6.kxcdn.com/media/catalogue/Madagascar/Postage-stamps/EV5-i.jpg>
(1940)

45c: <https://swmedia-4cd6.kxcdn.com/media/catalogue/Madagascar/Postage-stamps/EV6-i.jpg>
(1940)

50c: <http://stampauctionnetwork.com/f/135/778.jpg> : "Yvert #184 var., 1931 50c General Gallieni, double impression, used with unobtrusive c.d.s. cancel confined to the left edge, showing a clear

doubling of the entire design, extremely fine; the discovery copy which remains the only example recorded; signed Calves (Scott #174 var.).”

60c: <https://swmedia-4cd6.kxcdn.com/media/catalogue/Madagascar/Postage-stamps/EV8-i.jpg>
(1940)



70c: <https://swmedia-4cd6.kxcdn.com/media/catalogue/Madagascar/Postage-stamps/EV9-i.jpg>
(1940)

90c: <https://swmedia-4cd6.kxcdn.com/media/catalogue/Madagascar/Postage-stamps/EV10-i.jpg>
(1939)

1F40: <https://swmedia-4cd6.kxcdn.com/media/catalogue/Madagascar/Postage-stamps/EV11-i.jpg>
(1940)

1F60: <https://swmedia-4cd6.kxcdn.com/media/catalogue/Madagascar/Postage-stamps/EV12-i.jpg>
(1940)



2F: <https://swmedia-4cd6.kxcdn.com/media/catalogue/Madagascar/Postage-stamps/EV13-i.jpg>

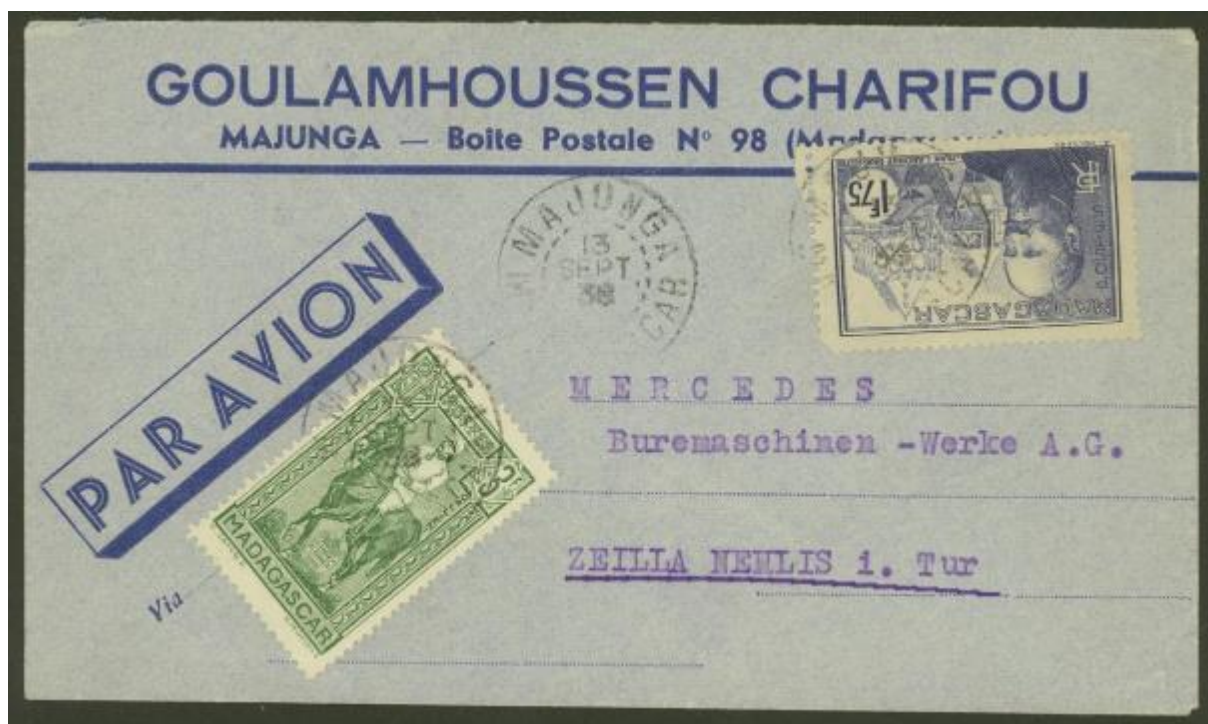
3F: <https://swmedia-4cd6.kxcdn.com/media/catalogue/Madagascar/Postage-stamps/EV14-i.jpg>

3F greyish green: <https://swmedia-4cd6.kxcdn.com/media/catalogue/Madagascar/Postage-stamps/EV15-i.jpg> (1939)



<http://www.tpo-seapost.org.uk/tpo2/image2/tpwafrica12.jpg>: “Madagascar, a large island in the Indian Ocean, has two unconnected railways, both penetrating from the east coast inland. A number of different postmarks are known including double circle and large single circle marks. Figure 12 shows a cover posted on the line from Tamatave on the coast to Tananarive”. Postmark Tamatave-Tananarive (railway line), 1937.

Also: “The history of rail transport in Madagascar began at the start of the twentieth century, with the construction of a metre gauge line between Brickaville (now Ampasimanolotra) and Madagascar's capital, Tananarive (now Antananarivo). That line was the first section of the Tananarive–Côte Est railway (TCE) from Tananarive to Toamasina [Tamatave], the country's chief seaport. It eventually became the nucleus of a network of three railways, the Network North (French: Réseau Nord). Between 1926 and 1936, an isolated line, the Fianarantsoa-Côte Est railway (FCE), was built, again in metre gauge, in the south east of the island. The FCE is also known as Network South (French: Réseau Sud)”. https://en.wikipedia.org/wiki/History_of_rail_transport_in_Madagascar



https://philaseiten.wavecdn.net/up/720119/4/4/ca8396e3_h.jpeg Postmark Majunga, 1938.

1936 revenue stamps

<http://www.jbarefoot.co.uk/pdfs/Madagascar.pdf> :

1936 seascapes, 5, 10, 15, 20, 25, 50c, 1, 2, 3, 20, 100F

1938-1950 other colours, + 60c, 1F50, 4, 5, 8, 10, 15, 16, 20, 50, 60 (2x), 200, 500, 1000F; no 15c.

1943: 0,10 on 25c

Ca 1945: 2F on 25c



John Barefoot, with permission and thanks

Ca 1945: 10c, 20c (2) and 60c (2x)

1937, M240-245



<https://www.postbeeld.com/media/catalog/product/cache/2/image/1084eaaaa28a28e8b9e9f6dcb7f87dee/m/b/mbp0240.jpg> : "1937, World expo Paris 6v".



<http://www.roumet.com/photos/550/2778.jpg>: "Sans légende "MADAGASCAR". No 195, obl cad.".

1937, M246 and Block 1



https://www.stampcommunity.org/uploaded/rod222/20180730_madagascar1937page01720140200-830a.JPG

1938, M247-257 see earlier

1938, M258



<https://swmedia-4cd6.kxcdn.com/media/catalogue/Madagascar/Postage-stamps/FH-i.jpg>: “Pierre and Marie Curie”

1939, M259-260 World Exhibition New York



<https://swmedia-4cd6.kxcdn.com/media/catalogue/Madagascar/Postage-stamps/FI-i.jpg>

<https://swmedia-4cd6.kxcdn.com/media/catalogue/Madagascar/Postage-stamps/F11-i.jpg>



<https://i.ebayimg.com/images/g/XfkAAOSwB4BaBl6U/s-l1600.jpg> Postmark Tamatave, 1939.

1939, M261-266



<https://swmedia-4cd6.kxcdn.com/media/catalogue/Madagascar/Postage-stamps/FJ1-i.jpg>

<https://swmedia-4cd6.kxcdn.com/media/catalogue/Madagascar/Postage-stamps/FJ1-i.jpg>



<https://swmedia-4cd6.kxcdn.com/media/catalogue/Madagascar/Postage-stamps/FJ2-i.jpg>

<https://swmedia-4cd6.kxcdn.com/media/catalogue/Madagascar/Postage-stamps/FJ3-i.jpg>



<https://swmedia-4cd6.kxcdn.com/media/catalogue/Madagascar/Postage-stamps/FJ4-i.jpg>

<http://stampmall.com.au/images/107851.jpg>

1941, Petain issues, not used in Madagascar, M267-269



<http://stampmall.com.au/images/107840.jpg>

1941, Petain issues, not used in Madagascar, M270-271



<https://swmedia-4cd6.kxcdn.com/media/catalogue/Madagascar/Postage-stamps/FN-i.jpg>

<https://swmedia-4cd6.kxcdn.com/media/catalogue/Madagascar/Postage-stamps/FN1-i.jpg>

1941 Airmail, new values, M272-280



<http://stampmall.com.au/images/87817.jpg> 1939 (and some of the 1935 issues)

9F and 15F:



<https://swmedia-4cd6.kxcdn.com/media/catalogue/Madagascar/Postage-stamps/EY22-i.jpg>

<https://swmedia-4cd6.kxcdn.com/media/catalogue/Madagascar/Postage-stamps/EY23-i.jpg>

1942, M281



<http://stampauctionnetwork.com/f/135/780.jpg>: “Yvert #231b, 1942 1.50Fr. Centenary of French colonies of Mayotte and Nossi-Be, blue background inverted, fresh mint example, o.g., n.h., very fine; 2007 Roumet certificate (Scott #211A var.)”.

<http://stampauctionnetwork.com/f/135/781.jpg>: “Yvert #231c, 1942 1.50Fr. Centenary of French colonies of Mayotte and Nossi-Be, blue background omitted, left sheet margin single, well centered, o.g., n.h., extremely fine; 2007 Roumet certificate (Scott #211A var.)”.

1942, Secours National, M282-283



<https://swmedia-4cd6.kxcdn.com/media/catalogue/Madagascar/Postage-stamps/FQ-i.jpg>

<https://swmedia-4cd6.kxcdn.com/media/catalogue/Madagascar/Postage-stamps/FR-i.jpg>

1942, M284



<https://swmedia-4cd6.kxcdn.com/media/catalogue/Madagascar/Postage-stamps/FS-i.jpg>

1943, France Libre, M285-288



<https://swmedia-4cd6.kxcdn.com/media/catalogue/Madagascar/Postage-stamps/FT-i.jpg>

<https://swmedia-4cd6.kxcdn.com/media/catalogue/Madagascar/Postage-stamps/FU-i.jpg>



<https://swmedia-4cd6.kxcdn.com/media/catalogue/Madagascar/Postage-stamps/FV-i.jpg>

<https://swmedia-4cd6.kxcdn.com/media/catalogue/Madagascar/Postage-stamps/FW-i.jpg>

1943, M289



<https://swmedia-4cd6.kxcdn.com/media/catalogue/Madagascar/Postage-stamps/FX-i.jpg>

1943, M290



<https://swmedia-4cd6.kxcdn.com/media/catalogue/Madagascar/Postage-stamps/FY-i.jpg>

1943, M291-305



2c: <https://swmedia-4cd6.kxcdn.com/media/catalogue/Madagascar/Postage-stamps/FZ-i.jpg>

3c: <https://swmedia-4cd6.kxcdn.com/media/catalogue/Madagascar/Postage-stamps/GA-i.jpg>

70c: <https://swmedia-4cd6.kxcdn.com/media/catalogue/Madagascar/Postage-stamps/GB-i.jpg>



80c:

https://upload.wikimedia.org/wikipedia/de/thumb/7/70/Jean_Laborde_Aufdruck_France_Libre.jpg/800px-Jean_Laborde_Aufdruck_France_Libre.jpg: "Marke mit Aufdruck FRANCE LIBRE von 1943".

1F40: <https://swmedia-4cd6.kxcdn.com/media/catalogue/Madagascar/Postage-stamps/GD-s.jpg>

1F50 on 1F: <https://swmedia-4cd6.kxcdn.com/media/catalogue/Madagascar/Postage-stamps/GE-s.jpg>

1F50: <https://swmedia-4cd6.kxcdn.com/media/catalogue/Madagascar/Postage-stamps/GF-i.jpg>



1F50: <https://swmedia-4cd6.kxcdn.com/media/catalogue/Madagascar/Postage-stamps/GG-s.jpg>

1F60: <https://swmedia-4cd6.kxcdn.com/media/catalogue/Madagascar/Postage-stamps/GH-s.jpg>

2F25: <https://swmedia-4cd6.kxcdn.com/media/catalogue/Madagascar/Postage-stamps/GI-s.jpg>



2F50: <https://swmedia-4cd6.kxcdn.com/media/catalogue/Madagascar/Postage-stamps/GJ-s.jpg>

10F on 5F: <https://swmedia-4cd6.kxcdn.com/media/catalogue/Madagascar/Postage-stamps/GK-s.jpg>

10F: <https://swmedia-4cd6.kxcdn.com/media/catalogue/Madagascar/Postage-stamps/GL-s.jpg>



20F on 5F: <https://swmedia-4cd6.kxcdn.com/media/catalogue/Madagascar/Postage-stamps/GM-s.jpg>

20F: <http://stampauctionnetwork.com/f/135/782.jpg>: "Yvert #255A, 1942 "FRANCE/LIBRE" Overprint on 20Fr. Yellow brown and dark blue, wonderfully fresh mint example of this elusive value, pristine o.g., n.h., very fine; signed A. Brun, Calves and Isaac (Scott #228)".

1942-1944 M306-314



0,10 on 35c: <https://swmedia-4cd6.kxcdn.com/media/catalogue/Madagascar/Postage-stamps/GO-i.jpg>

0,30 on 65c: <https://swmedia-4cd6.kxcdn.com/media/catalogue/Madagascar/Postage-stamps/GP-s.jpg>

0,50 on 90c: <http://zenius.kalnieciai.lt/africa/madagascar/1942-1944overp.jpg>



1F on 1F25: <https://swmedia-4cd6.kxcdn.com/media/catalogue/Madagascar/Postage-stamps/GR-s.jpg>

1F on 1F25: <https://swmedia-4cd6.kxcdn.com/media/catalogue/Madagascar/Postage-stamps/GS-s.jpg>

1F50 on 1F60: <https://swmedia-4cd6.kxcdn.com/media/catalogue/Madagascar/Postage-stamps/GT-s.jpg>

1F50 on 1F75: <https://swmedia-4cd6.kxcdn.com/media/catalogue/Madagascar/Postage-stamps/GU-s.jpg>



1F50 on 1F75: <https://swmedia-4cd6.kxcdn.com/media/catalogue/Madagascar/Postage-stamps/GV-i.jpg>

2F on 2F15: <https://swmedia-4cd6.kxcdn.com/media/catalogue/Madagascar/Postage-stamps/GW-s.jpg>

1942-1944 Airmail, without RF, M315-330, Petain issues, never used in Madagascar



https://www.picclickimg.com/d/l400/pict/123086449705_/1942-44-French-colony-stamps-Madagascar-Air-without-RF.jpg

1942, June, M331-333 1942 Airmail - Children's Aid (Petain issues, never used in Madagascar)



<https://i.pinimg.com/564x/6c/2e/75/6c2e75e22ea5f495a396a1126b68ffe3.jpg>

<https://swmedia-4cd6.kxcdn.com/media/catalogue/Madagascar/Postage-stamps/GZ-i.jpg>

<https://swmedia-4cd6.kxcdn.com/media/catalogue/Madagascar/Postage-stamps/HA-s.jpg>

1942 June, M334, Donation week, Petain issue, never used in Madagascar



<https://swmedia-4cd6.kxcdn.com/media/catalogue/Madagascar/Postage-stamps/HB-s.jpg>

1943, Airmail France Libre, M335-341 and 342-344



<https://i.ebayimg.com/images/g/6KoAAOSwLnBX5OZ9/s-1600.jpg>



<http://stampauctionnetwork.com/f/135/789.jpg>: "Yvert #45-54, 1942 "FRANCE/LIBRE" Overprint on 1.50Fr. to 8Fr. on 8.50Fr. Airpost cplt., tied by "Tanananarive RP, Madagascar/27.10.43" postmarks to large registered cover to New York, carried by the British mails with their censor tape seals and Khartoum (Sudan) registry transit backstamp, Miami entry backstamp and New York arrival backstamps, 12Fr. with censor tape stain, very fine and rare complete set cover (Scott #C27-36)".



<https://i.pinimg.com/originals/91/5c/3d/915c3d2e9a1f34386b4281af68547781.jpg>

1943 Postage due MP 20-27 and 1943 Postage due MP28-30

10c, 20c, 40c, 50c, 60c, 1F, 2F on 1F, 3F on 1F

0,30 on 5c, 1F on 2c, 1F on 4c



<https://i.ebayimg.com/images/g/Gk0AAOSwlmRYgSnv/s-l1600.jpg>

1F blue (MP25) (and colis postaux and others, see later)



<http://mitch.seymourfamily.com/mward/collection/africa/madagascar/madagascari02.jpg> Including Colis Postaux. Postmark Tananarive, 1922.

1943, M345-349 Petain issue, never used in Madagascar



20c: <https://swmedia-4cd6.kxcdn.com/media/catalogue/Madagascar/Postage-stamps/HM-s.jpg>

60c: <https://swmedia-4cd6.kxcdn.com/media/catalogue/Madagascar/Postage-stamps/HN-s.jpg>

1F: <https://swmedia-4cd6.kxcdn.com/media/catalogue/Madagascar/Postage-stamps/HO-s.jpg>



1F50: <https://swmedia-4cd6.kxcdn.com/media/catalogue/Madagascar/Postage-stamps/HP-s.jpg>

5F: <https://swmedia-4cd6.kxcdn.com/media/catalogue/Madagascar/Postage-stamps/HP1-s.jpg>

1943, M350-363, Airmail France Libre



<https://i.ebayimg.com/images/g/pqsAAOSwdd9aazYZ/s-l1600.jpg>



<http://stampauctionnetwork.com/f/135/783.jpg>: “Yvert #278a, 1943 20Fr. Dull violet and brown, double value, one inverted, o.g., very lightly hinged, fine and scarce; signed A. Brun and Isaac twice (Scott #254 var.)”.

<http://stampauctionnetwork.com/f/135/784.jpg>: "Maury #281-94 var., 1943 5c-20Fr. Traveler's Tree imperforate cplt., horizontal pairs, except 80c two singles, each with large margins, o.g., n.h., most with usual light archival creases, otherwise a very fine set; also includes 25c imperforate single with value omitted (Maury #283b var.); only 25 sets of pairs exist; ex-Waterlow Archives (Scott #241-54 var.)".



<https://i.ebayimg.com/images/g/YNMAAOSw1xhZn46c/s-l500.jpg> Postmark Tamatave, 1943.

1943, Airmail France Libre, M364-370



<https://i.ebayimg.com/images/g/q68AAOSwTrVbYTpZ/s-l500.jpg>



<http://stampmall.com.au/images/107803.jpg>

http://www.histoire-et-philatelie.fr/pages/005_decolonisation/0100_1936-1946_p-8_faf1_et_lam.html#mada :

1944, Oeuvres coloniales, M371-372



<http://stampmall.com.au/images/107842.jpg>

1944, M373-382



50c on 5c: <https://swmedia-4cd6.kxcdn.com/media/catalogue/Madagascar/Postage-stamps/HQ14-s.jpg>

60c on 5c: <https://swmedia-4cd6.kxcdn.com/media/catalogue/Madagascar/Postage-stamps/HQ15-s.jpg>

70c on 5c: <https://swmedia-4cd6.kxcdn.com/media/catalogue/Madagascar/Postage-stamps/HQ16-s.jpg>

1Fr. 20c on 5c: <https://swmedia-4cd6.kxcdn.com/media/catalogue/Madagascar/Postage-stamps/HQ17-s.jpg>

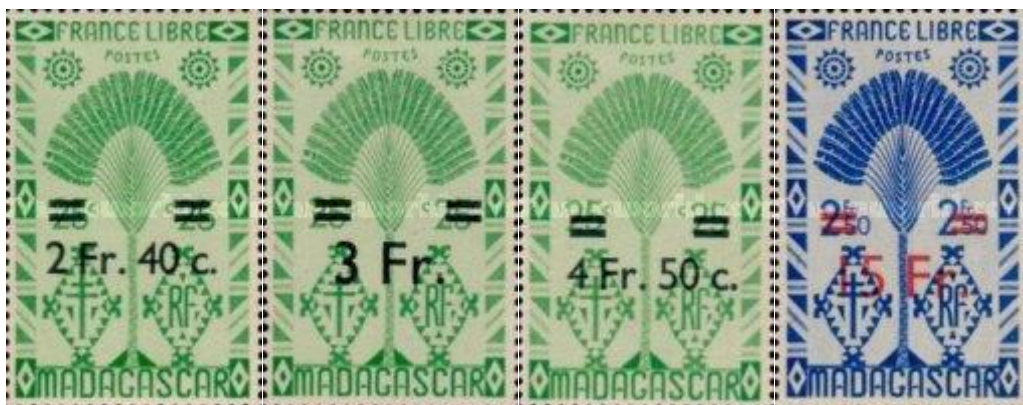


http://www.histoire-et-philatelie.fr/pages/005_decolonisation/0100_1936-1946: “LES GRIFFES «TAXE PERÇUE» DE MADAGASCAR 1944-1946. Pour pallier la pénurie de timbres des premiers échelons de poids, des timbres sont surchargés 1F50 dès le mois de juin (arrêté du 10/6/44) (Y&T Madagascar Nos 286/87) puis l'utilisation du timbre-à-date "P.P. IMPRIMES" est autorisé sur les lettres avec paiement en numéraire (circulaire 49 EP du 14/9/44).”.



<http://stampauctionnetwork.com/f/135/785.jpg>: “Yvert #286a, 1944 "1f.50" Surcharge on 5c Olive grey, inverted surcharge, post office fresh, o.g., n.h., very fine; signed A. Brun (Scott #255 var.)”.

<http://stampauctionnetwork.com/f/135/786.jpg>: “Yvert #287b, 1944 "1f.50" Surcharge on 10c Pale rose violet, double surcharge, o.g., n.h., fresh and fine; signed A. Brun twice (Scott #256 var.)”.



2F40 on 25c: <https://swmedia-4cd6.kxcdn.com/media/catalogue/Madagascar/Postage-stamps/HQ20-s.jpg>

3F on 25c: <https://swmedia-4cd6.kxcdn.com/media/catalogue/Madagascar/Postage-stamps/HQ21-s.jpg>

4F50 on 25c: <https://swmedia-4cd6.kxcdn.com/media/catalogue/Madagascar/Postage-stamps/HQ22-s.jpg>

15F on 2F50: <https://swmedia-4cd6.kxcdn.com/media/catalogue/Madagascar/Postage-stamps/HQ23-s.jpg>

1944 Red Cross, M383



<https://swmedia-4cd6.kxcdn.com/media/catalogue/Madagascar/Postage-stamps/IE-s.jpg>

1944, Airmail, M364, Petain issue, never used in Madagascar



<https://i.pinimg.com/236x/a8/05/79/a80579f1bb972cabdc767d4c3a2822ce--populaire-madagascar.jpg>

1945, Gouverneur Félix Eboué, M385-386



<https://swmedia-4cd6.kxcdn.com/media/catalogue/Madagascar/Postage-stamps/IG-s.jpg>

<https://swmedia-4cd6.kxcdn.com/media/catalogue/Madagascar/Postage-stamps/IG1-s.jpg>



https://www.picclickimg.com/d/w1600/pict/272866988746_/Madagascar-1945-Air-mail-cover-from-Tananarive-to.jpg Postmark Tananarive, December 1945.



<https://www.hipstamp.com/uploads/df124b7b8c4c0a650302fe8b659a3245.jpg>: Postmark
Morondava 1945.

1946, M387-405



https://www.sandafayre.com/stockimages/47018907_8.jpg



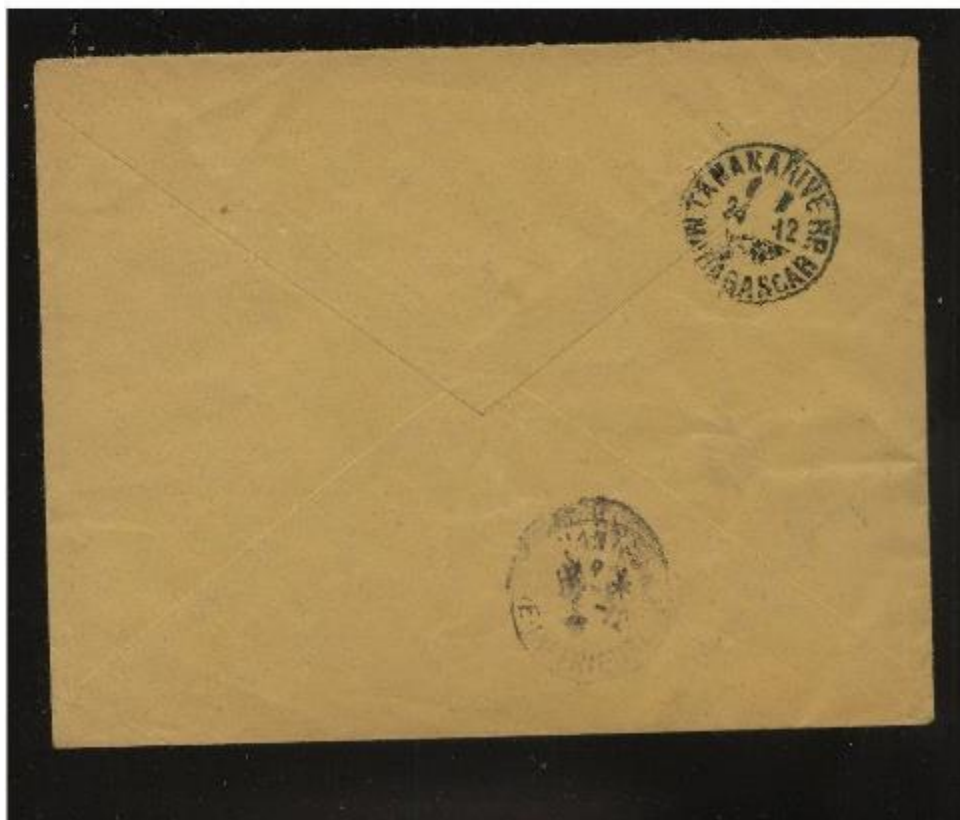
https://www.sandafayre.com/stockimages/47018907_9.jpg



http://www.histoire-et-philatelie.fr/pages/005_decolonisation/0100_1936-1946_p-10_1945.html: "Origine Madagascar (Café)".



http://www.histoire-et-philatelie.fr/pages/005_decolonisation/0100_1936-1946_p-10_1945.html : “Colis de 3kg de café de madagascar pour Paris (étiquette de douane de type différent 15/6/48”.



<https://i.ebayimg.com/images/g/2nsAAOSwTmtaDwiH/s-l1600.jpg> Postmark Majunga, 1948?



<https://www.picclickimg.com/d/w1600/pict/391332519574/Madagascar-1950-Cover-To-England-Id641-d35931.jpg> Postmark Arivonimamo, 1950.

1946, M406



<http://stampmall.com.au/images/107844.jpg>

1946, M407-409



<http://stampmall.com.au/images/107805.jpg>

1946, M410



<http://stampmall.com.au/images/107802.jpg>



<https://www.cherrystonestamps.com/stamps/64759.jpg>: "Madagascar, 1946 Victory, corner margin imperf. block of four, never hinged, one stamp thin".



<https://i.ebayimg.com/images/g/v4kAAOSwpkFY6Izk/s-11600.jpg> Postmark Tananarive.

1946 Chad to Rhine, M411-416



<http://stampmall.com.au/images/108891.jpg>

http://www.histoire-et-philatelie.fr/pages/005_decolonisation/0100_1936-1946_p-10_1945.html:

1947 Postage due, MP31-40



<http://stampmall.com.au/images/107854.jpg> , a.o. with postmark Tananarive

1948, M417

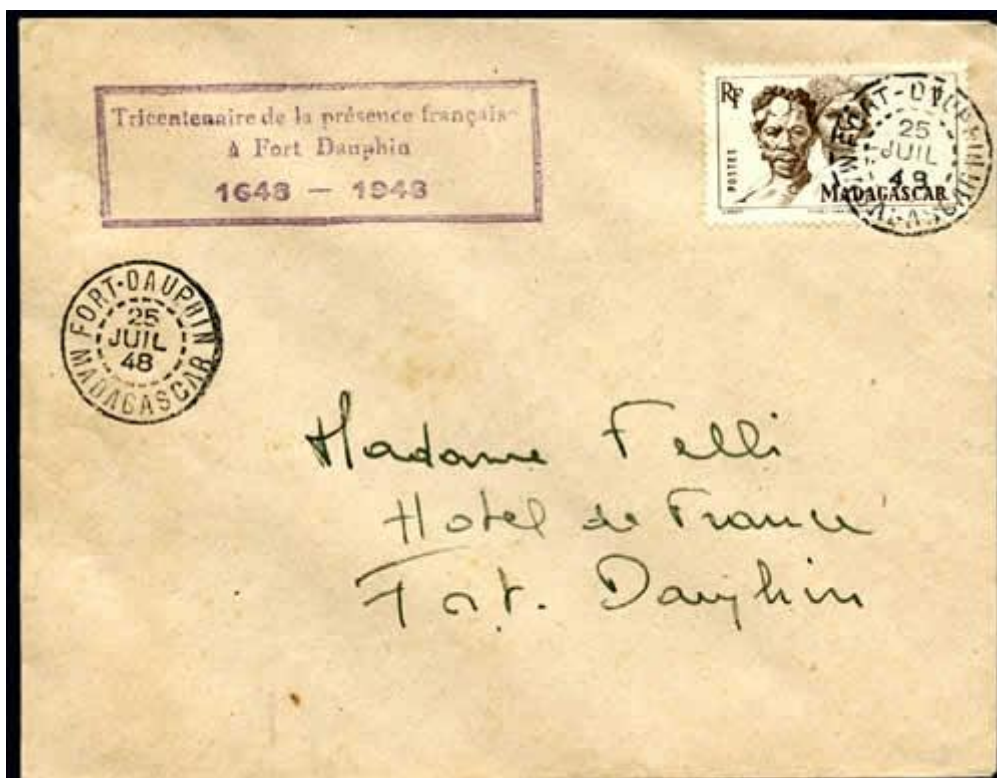


<https://swmedia-4cd6.kxcdn.com/media/catalogue/Madagascar/Postage-stamps/IQ1-s.jpg>
[also see APH 36 TAAF/Adelie].

For the Insurrection period (1947-48) see: http://www.histoire-et-philatelie.fr/pages/005_decolonisation/0350_insurrection_de_madagascar.html



[HTTP://WWW.HISTOIRE-ET-PHILATELIE.FR/PAGES/005 DECOLONISATION/0302 UNION FRANCAISE 2.HTML](http://www.histoire-et-philatelie.fr/pages/005_decolonisation/0302_union_francaise_2.html) : "OCTOBRE 1947 : Une exposition essaye de prouver les efforts français pour le développement de Madagascar. Elle donne lieu à une oblitération mécanique continue Krag "EXPOSITION / -- PROGRES -- / FRANCO MALGACHE / TANANARIVE 1947" et couronne "TANANARIVE / MADAGASCAR".



http://www.histoire-et-philatelie.fr/pages/005_decolonisation/0303_union_francaise_3.html : "JUILLET 1948 : Commémoration du tricentenaire de la présence française à Fort Dauphin (Madagascar). Une griffe encadrée 66 x 20 mm "Tricentenaire de la présence française / à Fort-Dauphin / 1648 - 1948" est apposée sur le courrier à Fort-Dauphin." 1949, M418



[HTTPS://SWMEDIA-4CD6.KXCDN.COM/MEDIA/CATALOGUE/MADAGASCAR/POSTAGE-STAMPS/JA-S.JPG](https://swmedia-4cd6.kxcdn.com/media/catalogue/madagascar/postage-stamps/ja-s.jpg)



[HTTPS://WWW.PICCLICKIMG.COM/D/L400/PICT/371740590516/_MADAGASCAR-UPUISSUE-AIR-MAIL-SCC5X3-FORT-DAUPHIN-30-MAI-50-AIR-MAIL.JPG](https://www.picclickimg.com/d/L400/PICT/371740590516/_MADAGASCAR-UPUISSUE-AIR-MAIL-SCC5X3-FORT-DAUPHIN-30-MAI-50-AIR-MAIL.JPG) POSTMARK PORT DAUPHIN, 1950.



[HTTPS://PHILASEITEN.WAVECDN.NET/UP/5942689/3/3/5DD4DC60_H.JPEG](https://philaseiten.wavecdn.net/up/5942689/3/3/5DD4DC60_H.JPEG) POSTMARK
TANANARIVE-TSARALANANA 1950 (T.P.O. RAILWAYS).

3 Madagascar during the Second World War, additional information about postal services

Thanks to Jean Goanvic, and the website <http://www.histoire-et-philatelie.fr>

http://www.histoire-et-philatelie.fr/pages/005_decolonisation/0100_1936-1946_p-2_drole_guerre.html >





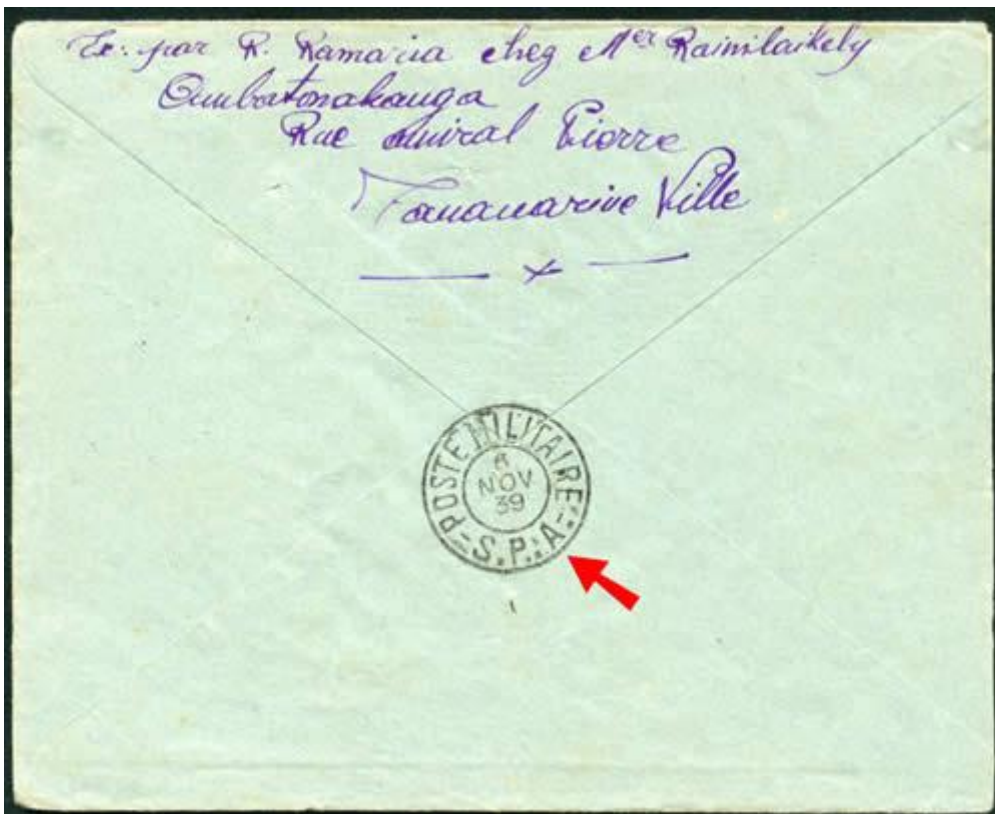
Source: http://www.histoire-et-philatelie.fr/pages/005_decolonisation/0100_1936-1946_p-2_drole_guerre.html : “censure de la Commission Centrale de Madagascar avec puce "CC/3" 6/9/39...en un cachet double cercle "CONTRÔLE POSTAL / Commission Centrale // (territoire ou fédération)", souvent accompagné d'une "puce" de censeur petit cercle avec les lettres CC et un numéro”.



“Lettre locale en franchise militaire de Diego Suarez pour Morondava (côte Sud-ouest), oblitérée "POSTE MILITAIRE / -S.P.A. " 4/10/39, au verso transit Tananarive 5/10/39. A Madagascar, mise en service de timbres-à-date militaires "POSTE MILITAIRE / SP 740" et pour ses annexes "POSTE MILITAIRE / S.P. A" (lettres de A à E)” .



“Lettre recommandée de Diego Suarez pour Mulhouse, affranchie à 3F50 oblitérée "POSTE MILITAIRE / -S.P.A." 3/10/39, avec griffe "SECTEUR POSTAL" sur l'étiquette de recommandation, au verso arrivée Mulhouse 9/11/39”.



“Lettre de Tananarive pour Diégo-Suarez oblitérée "POSTE MILITAIRE / -S.P.E.-" 3/11/39, transit "POSTE MILITAIRE -S.P.A. -" 6/11/39. Pour les dates d'utilisation des cachets "POSTE MILITAIRE / S.P. X" voir le bulletin Hors-Série de la COL.FRA No 5-8B : "Madagascar Philatélie Malgache tome II Oblitérations", par Jacques Desnos, 2010 page 112”.

“TARIF DU 1ER DÉCEMBRE 1939: Au départ de Madagascar pour la métropole :

Lettre franco-coloniale 0-20g : 1F

Lettre franco-coloniale 20-50g : 1F30

Recommandation : +2F

surtaxe aérienne pour la métropole +4F75/5g”.

MADAGASCAR (SOUS LE RÉGIME DU MARÉCHAL PÉTAIN)

Source: http://www.histoire-et-philatelie.fr/pages/005_decolonisation/0100_1936-1946_p-3_colonies_pétainistes.html#madagascar

L'ADMINISTRATION PÉTAINISTE

“En juin 1940, le gouverneur de Madagascar Léon Cayla décide de ne pas rallier la « France Libre » et se met aux ordres du gouvernement du maréchal Pétain.

30 SEPTEMBRE 1940 : Ultimatum de la Royal Navy aux autorités de Madagascar : soumission à la France Libre ou blocus économique et militaire. Ce sera le blocus jusqu'en janvier 1942.



“Enveloppe administrative locale avec cachet "TRAVAUX PUBLICS / SUBDIVISION AUTONOME DE MORANDAVA // ETAT / FRANÇAIS"

LIAISONS POSTALES AVEC LA MÉTROPOLE: LIAISONS AÉRIENNES AVEC LA MÉTROPOLE

La dernière liaison aérienne régulière au départ de Tananarive est du 27 juin 1940. Il y aura quelques liaisons officielles dans les semaines qui suivent (on ne sait pas si elles transporteront du courrier). Madagascar ayant fait allégeance au maréchal Pétain, les Britanniques pratiquent le blocus de l'île et interdisent les escales en Afrique Orientale Britannique. Seules les liaisons via Djibouti restent possibles par aéronefs pouvant faire le trajet Djibouti-Diego-Suarez sans escale (plus de 3 000 km), ce qui est très rare à l'époque. Après la défaite il y aura un vol aller-retour entre Marignane et Madagascar. Il s'agit de l'hydravion "Ville de Saint-Pierre" départ le 7 novembre 1940, escales à Bizerte (Tunisie), Tripoli (Liban), Djibouti et arrivée Diego-Suarez le 14 novembre. Retour le 21/26 novembre. Un deuxième et dernier vol, avant le ralliement, sera effectué par le lieutenant Person : Marignane le 11/7/42, escales à El Aouina (Tunisie), Agedabia (Tripolitaine), Djibouti le 13/7, Tananarive le 15/7. Retour Tananarive le 22/7, Marovoa, Djibouti le 24/7, Tunis le 25/7, Vichy le 26/7/42. Une griffe rose "PAR AVION / MADAGASCAR - FRANCE / du Lt. PERSON / ★ ★" est apposée sur le courrier ainsi que la signature du lieutenant."



"Lettre affranchie à 6F25 (LSFC : 1F50 + 4F75/5g surtaxe aérienne 29.11.39) oblitérée "TANANARIVE R.P. 17/7/42, arrivée VICHY 26/7/42 avec griffe rose "PAR AVION / MADAGASCAR - FRANCE / du Lt. PERSON / ★ ★. Le courrier passant par la ligne maritime pourra, moyennant un supplément de 3F50/5g, effectuer le trajet entre Dakar et Marseille en avion pour éviter toutes les escales maritimes entre ces deux villes. "

LIAISONS MARITIMES AVEC LA MÉTROPOLE: "A partir du 23 novembre 1940, la ligne maritime de guerre partant de Marseille et contournant l'Afrique vers l'Indochine desservira Madagascar, avec un certain nombre d'arraisonnements par les Britanniques au large de l'Afrique du Sud et par les Hollandais dans le détroit de Malacca".

PRINCIPALES LIAISONS MARITIMES FRANÇAISES EN 1941

Navire	Départ Marseille		Arrivée Saigon	Départ Saigon	Départ Tamatave		Arrivée Marseille
Porthos					25/5/40	Dakar du 27/6 au 28/10/40	22/11/40
Bernardin de Saint Pierre	31/5/40	Tamatave 7/8/40 Long séjour à La Réunion d'où il part le 7/2/41 pour Saigon	25/2/41	Reste en Extrême-Orient			
Le Sontay				23/10/1940	23/1/41	arraisonné Durban 25/1/41	
Leconte de Lisle					1/12/40	Dakar 4/1	21/1/41
Ville de Verdun	23/11/40	Tamatave 7/1/41	10/2/41	9/3/41	2/4/41	Dakar 2 au 24/5	11/6/41
Ville de Strasbourg	13/12/40	Tamatave 26/1/41 Diego Suarez 1/2/41			Diégo Suarez 28/2/41	arraisonné le 2/3/41 et saisi à Durban 7/3	
Eridan	22/1/41	Tamatave 28/02/41	25/3/41	27/4/41	11/5/41	Dakar 10/6/41	3/7/41
Chenonceaux	20/2/41	Tamatave 10/4 Diego-Suarez 15 au 19/4	5/5/41	12/6/41	Diego- Suarez 30/6 Tamatave 3/7/41	Dakar 30/7 au 15/8	23/8/41
Dupleix	19/3/41	Diego Suarez 27/5. Arraisonné une première fois dans le détroit de la Sonde le 15/6. Haiphong 2/7, départ Sàï Gon le 28/7, arraisonné par les Hollandais le 5/8/41 conduit à Batavia et saisi le 10/9. Renommé Boero.					
Compiègne N°5	25/3/41	Diego-Suarez 5/6/41 Arraisonné deux jours dans le détroit de la Sonde par les Hollandais (19-20 juin)	25/6/41	6/9/41	24/10/41	Arraisonné au large du Cap (3 nov.) saisi le 8 nov.	
Sagittaire	1/4/41	Tamatave	31/5/41	27/6/41	12/7 au	Dakar 20/9	2/11/41

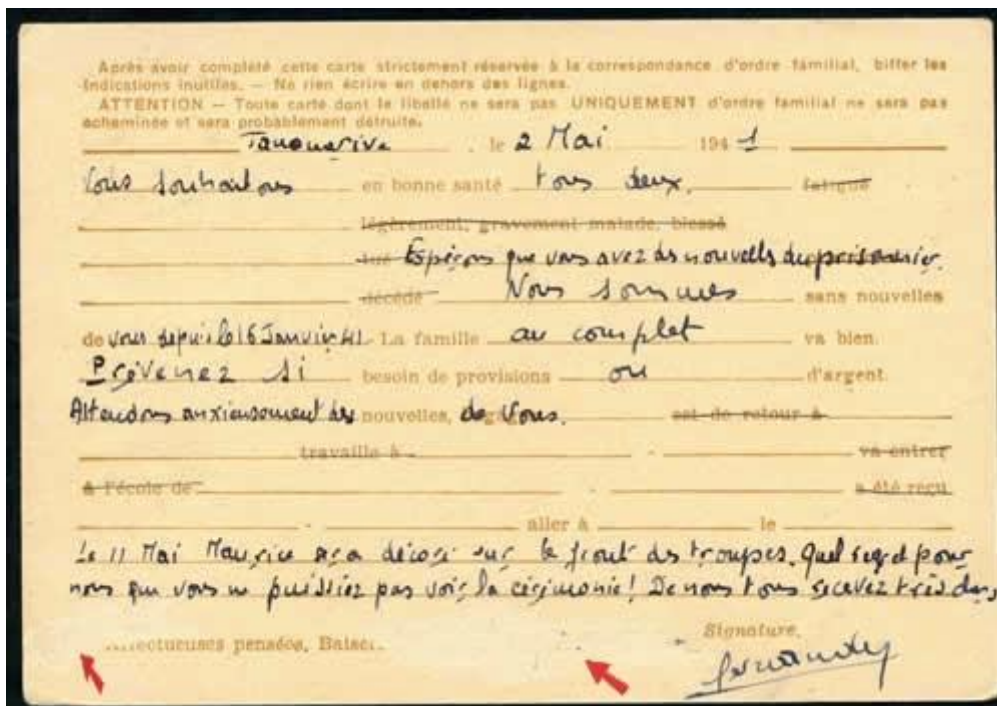
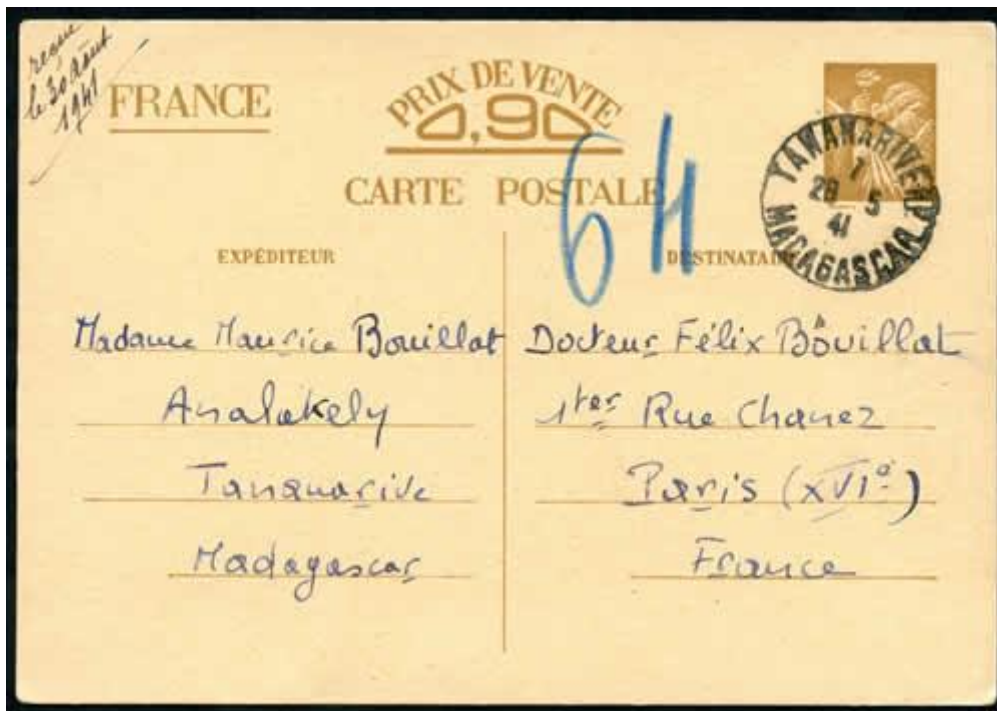
		9/5/41 Diego-Suarez 14/5			12/8/41	au 10/10	
Leconte de Lisle	19/4/41	Tamatave 4/6/41 Diego-Suarez 22/6	6/7/41	Reste en Extrême-Orient			
Ville de Verdun	10/7/41	Tamatave 31/8/41 Diego-Suarez 8/12	2/11/41	Reste en Extrême-Orient			
Eridan	12/9/41	Arrive à Dakar le 3/10 et repart sur Marseille où il arrive le 8/12					

Référence : Raymond Salles "La Poste Maritime Française" tome 5 pages 182/83; J. Desrousseaux Feuilles Marcophiles No 216 et Jacques Desnos Bulletin Hors série COL FRA N°5-8B tome II p.101. Note : Les dates varient légèrement d'une source à l'autre.

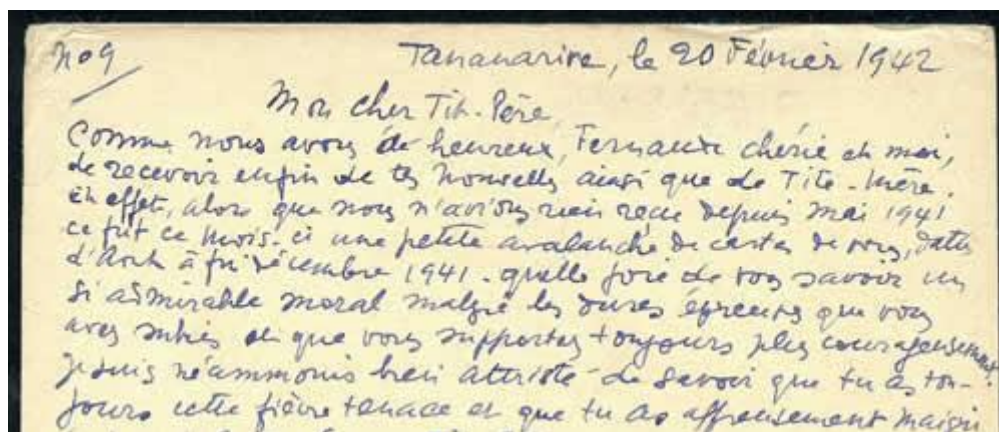


“Lettre recommandée de Tananarive pour Marseille, avec demande de trajet avion de Dakar à Marseille, affranchie à 10F, oblitérée Tananarive 18/8/41, intercepté en Afrique du Sud (Le Compiègne) et arrivée Marseille 29/8/42”.

LE COURRIER PAR CARTE POSTALE



“Carte interzone de Tananarive pour Paris, oblitérée du 28/5/41 et mention manuscrite "reçu le 30 août 1941. Le courrier de ou pour la zone occupée se fait par carte interzone Iris sans valeur type 1 (texte à compléter ou à biffer) puis par carte spécifique à Madagascar, imprimées en métropole. Les cartes Pétain à 0,80 ou à 1F20 n'arrivèrent pas à Madagascar. On notera en bas du verso que des mentions manuscrites ont été grattées car interdites en dehors des lignes pointillées, de même qu'une seule signature était autorisée. Des cartes spécifiques au type Betsileo, créées dans le tarif de 1939 mais arrivées à Madagascar après le 30 juin 1941 sont ensuite utilisées : première date signalée 19 septembre 1941.”



“Entier carte postale utilisé pour la zone occupée par voie de surface, datée 20 février 1942 et “reçue 22 mai 1942”. Le texte indique qu'ils n'ont rien reçu depuis mai 1941 et qu'ils viennent d'en recevoir une avalanche datées d'août à fin décembre 1941. En haut à droite le prix de vente manuscrit "0.90".”.

ÉMISSIONS SANS "RF"

“Des timbres aux types précédents mais sans "RF", un timbre consacré au centenaire de Mayotte et Nossi-Bé et les grandes séries du régime (Défense de l'Empire, PEIQI, Oeuvres coloniales..) ont été vendus à l'Agence Comptable des Timbres-postes Coloniaux, mais n'ont pas été émis dans l'île en raison du blocus, puis du débarquement britannique et enfin du ralliement de l'île à la «France Combattante».

En 1942, des timbres "sans RF" d'usage courant à des nouveaux types seront préparés pour Madagascar mais il n'a pas été donné suite en raison du débarquement britannique sur l'île. Une dizaine de feuillets ont été imprimés avec la série complète, mais sont restés non-émis. Il a été signalé plusieurs couleurs (rouge, vert..).



“Cliché COL FRA Bulletin N°116”.



“Publiés par la COL FRA Bulletin 156, 2016.. Certains de ces timbres ont été également signalés détachés avec monogramme RF, sans que l'on en connaisse l'origine (essais des timbres ci-dessus ou essais de la série de 1946 ?)”.

LE CULTE DU MARECHAL



“Une propagande intense est effectuée en hommage au Maréchal. cela se traduit parfois sur le courrier... Lettre locale en franchise partielle par avion d'un militaire de Diego Suarez pour Tananarive affranchie à 1F (surtaxe aérienne seulement) oblitérée Diego-Suarez 14/2/42, arrivée Tananarive 15/2, censure française et étiquette "DIEU garde / le MARÉCHAL".

“TARIF DU 11 JUIN 1941:

Au départ de Madagascar pour la métropole :

Lettre franco-coloniale 0-20g : 1F

Lettre franco-coloniale 20-50g : 1F30

Recommandation : +2F

surtaxe aérienne pour la métropole +10F/5g

La surtaxe aérienne indiquée ne semble pas avoir été appliquée (pas de vol connu entre Madagascar et la métropole)".

TARIF DU 1ER FEVRIER 1942 :

Au départ de Madagascar pour la métropole :

Lettre franco-coloniale 0-20g : 1F50

Lettre franco-coloniale 20-50g : 2F

Recommandation : +3F

Surtaxe aérienne pour la métropole +10F/5g

La taxe aérienne indiquée ne semble pas avoir été appliquée (même pour le vol du Lieutenant Person)."

"Information et griffes issues de l'article de Jacques Desnos dans le No 41 du Bulletin COL FRA page 10. Pour les marques de censure on se reportera à l'article de M. MATHIEU "LA CENSURE A MADAGASCAR AU COURS DU 2e CONFLIT MONDIAL 1939-1945, paru dans les feuilles Marcophiles en janvier 1984".

http://www.histoire-et-philatelie.fr/pages/005_decolonisation/0100_1936-1946_p-6_1942.html#madabrit:

"5 MAI 1942 : Attaque de Diégo-Suarez par les britanniques pour éviter une main mise japonaise sur l'île après Pearl Harbor, ce qui aurait entravé leurs communications avec l'Inde et l'Australie. De Gaulle avait proposé le concours des F.F.L. qui n'a pas été retenu".



“Entier postal Pétain à 1F20 de Cachan pour Madagascar postée le 3 août 1942 avec griffe "RETOUR A L'ENVOYEUR / RELATIONS SUSPENDUES". Au départ de la zone de Diego Suarez, le courrier civil vers les zones non occupées de Madagascar et l'étranger est interrompu. Seul le courrier militaire britannique est acheminé. Le courrier de métropole pour Madagascar reçoit au départ une griffe encadrée "RETOUR A L'ENVOYEUR / RELATIONS SUSPENDUES ou plus rarement "Acheminement de ces objets / suspendu / Retour à l'envoyeur".



““Lettre administrative officielle avec griffe encadrée 66x16mm "RETOUR A L'ENVOYEUR / RELATIONS SUSPENDUES"



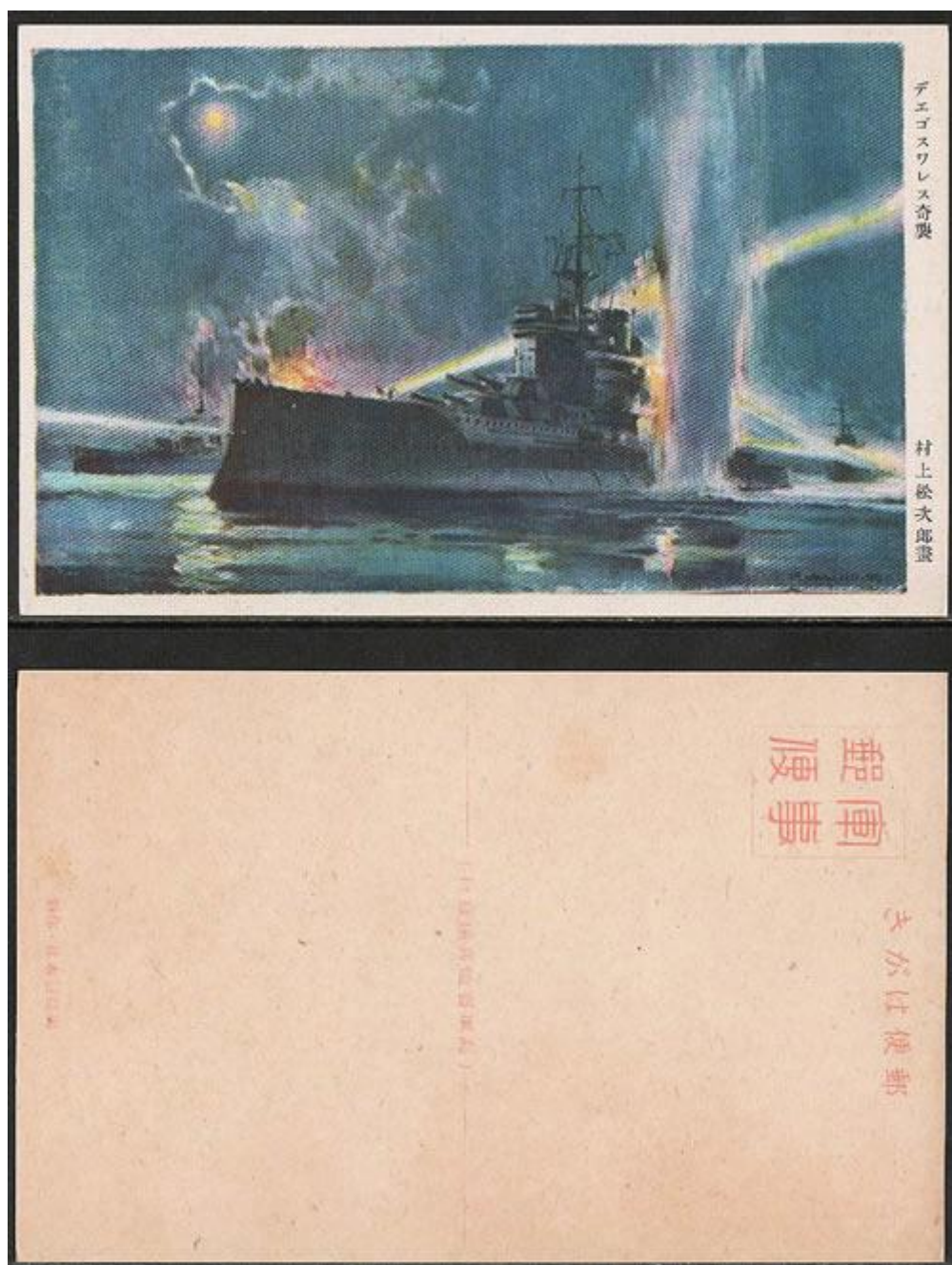
“Lettre de Nîmes pour Madagascar oblitérée 29/7/42 et refoulée par la griffe "Acheminement de ces objets / suspendu / Retour à l'expéditeur.".



“Entier postal de Majunga pour la Meuse, oblitérée Majunga 30/6/42, refoulée avec griffe "Le destinataire / n'a pu être atteint" et "RETOUR A L'ENVOYEUR". La carte revient à Majunga mais entre-temps le chef de bataillon a été fait prisonnier et a été envoyé dans un camp au Kenya. La carte suit chez son épouse qui a déménagé à Tananarive. On pourra également se reporter à l'article "Les Vicissitudes du courrier à destination de Madagascar pendant la deuxième guerre mondiale" par

Gaetano Avallone, L'entier postal No 102 de juillet 2016. Le courrier au départ de Madagascar pour la métropole est également refoulé par une griffe "Le destinataire / n'a pu être atteint".

29 MAI 1942 :



“Attaque de sous-marins-japonais contre des navires britanniques à Diego-Suarez. «L'avion de reconnaissance de l'I-10 a repéré le HMS Ramillies ancré dans le port de Diego-Suarez, l'avion ayant été repéré, le Ramillies s'est déplacé. Toutefois l'I-20 et l'I-16 ont lancé deux sous-marins de poche, dont l'un a réussi à entrer dans le port et a tiré deux torpilles, malgré les grenades anti-sous-marines lancées par deux corvettes. Une torpille a gravement endommagé le Ramillies, tandis que la seconde a coulé le pétrolier britannique Fidélité, qui fut renfloué plus tard. Le Ramillies, a été, par la suite, réparé à Durban et Plymouth.» Source : <http://simulation-airsoft.forumgratuit.org/t78-raid-de-sous-marin-de-poche-japonais-en-afrique-francaise-madagascar-et-immobilise-un-cuirasse-anglais>. Une carte postale de franchise militaire japonaise représente l'attaque sur le "Ramillies".

9 SEPTEMBRE 1942 : Le gouverneur pétainiste refusant de collaborer avec les Alliés, débarquement, en plusieurs phases, de troupes du Commonwealth (Kenya, Afrique du Sud) en divers points de l'île. Le conflit aura lieu essentiellement entre les troupes "noires" de chaque côté : les "Zoulous" encadrés par des Sud-Africains côté britannique et les "Tirailleurs Sénégalais" côté pétainiste.

10 SEPTEMBRE 1942 : Prise de Majunga par les forces du Commonwealth.

11 SEPTEMBRE 1942 : Les militaires britanniques peuvent utiliser le service "AIRGRAPH" au départ de Madagascar sur la Grande Bretagne puis ultérieurement sur le Canada et l'Australie.

16 SEPTEMBRE 1942 : Mise en place d'une British Military Administration en attendant que les discussions avec la « France Combattante » aboutissent. Composée d'une cinquantaine de membres, elle disparaîtra en mai 1943.

23 SEPTEMBRE 1942 : Occupation de Tananarive par les forces du Commonwealth.

6 NOVEMBRE 1942 : Signature par le Gouverneur pétainiste Annet de l'Armistice avec les Britanniques.

17 DÉCEMBRE 1942 : Accord entre Sir Anthony Eden et le général de Gaulle sur la répartition des rôles à Madagascar. Cet accord comporte un article ainsi rédigé : « La censure des postes et télécommunications sera placée sous l'autorité du Commandant-en-chef des forces britanniques. Ceci ne retirera pas aux autorités françaises le droit de contrôler les correspondances intérieures, extérieures et les messages transitant à travers les services postaux et télégraphiques français une fois les contrôles britanniques effectués. »

8 JANVIER 1943 : Arrivée du général Legentilhomme qui prend le poste de Haut-commissaire de Madagascar et dépendances.



Les Britanniques utiliseront les APO/FPO suivants :

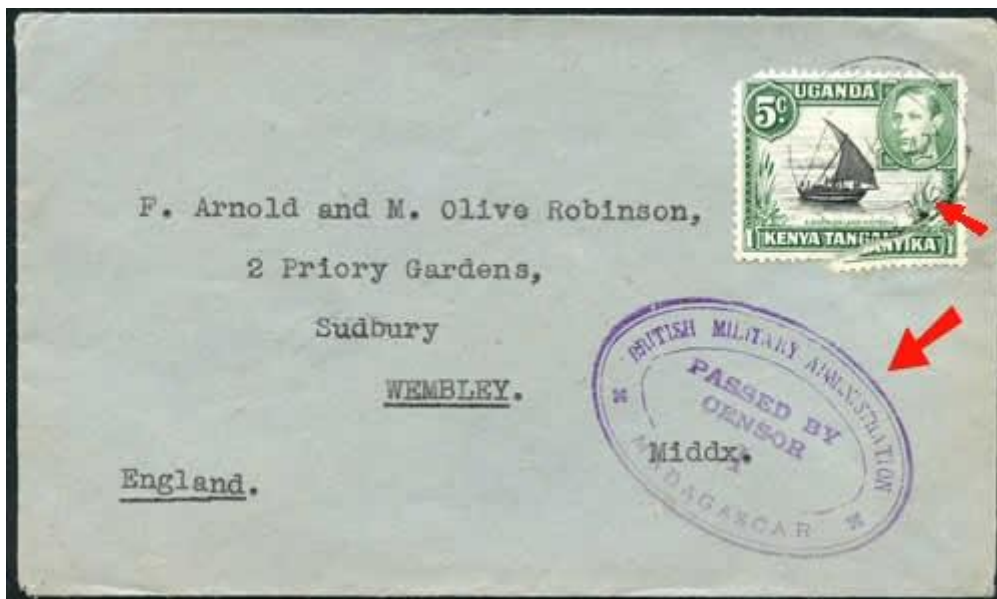
- Forces du Royaume-Uni : F.P.O. 226, 596, 597
- Forces d'Afrique du Sud : A.P.O. U 51

- Forces de l'Afrique de l'Est britannique A.P.O. 53, 54, 59, 64, 80 et 84. Pour les dates de service à Madagascar des APO/FPO du Commonwealth voir le bulletin Hors-Série de la COL.FRA No 5-8B : "Madagascar Philatélie Malgache tome II Oblitérations", par Jacques Desnos, 2010 pages 115/17.

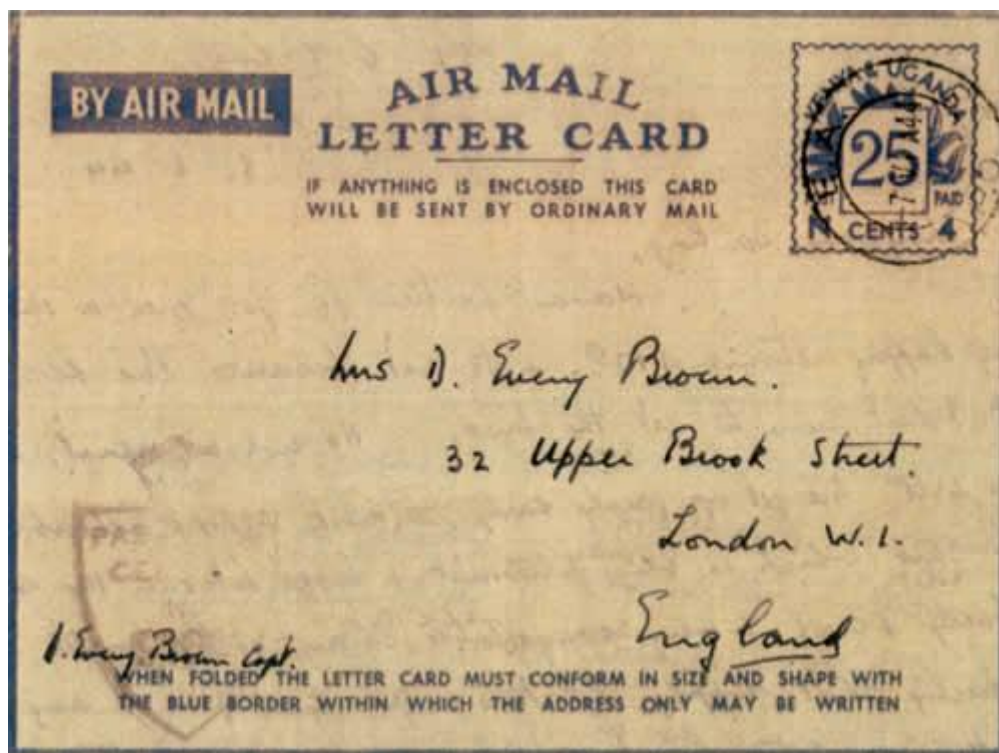
La quasi totalité du courrier des Britanniques est en franchise. Le courrier non militaire passant par les postes britanniques est affranchi en timbres de l'Afrique de l'Est britannique ou de l'Afrique du Sud.



“Lettre commerciale de Tananarive pour l'Angleterre affranchie en timbres de l'Uganda, oblitérés de l'APO 54 de Tananarive 9/10/42”



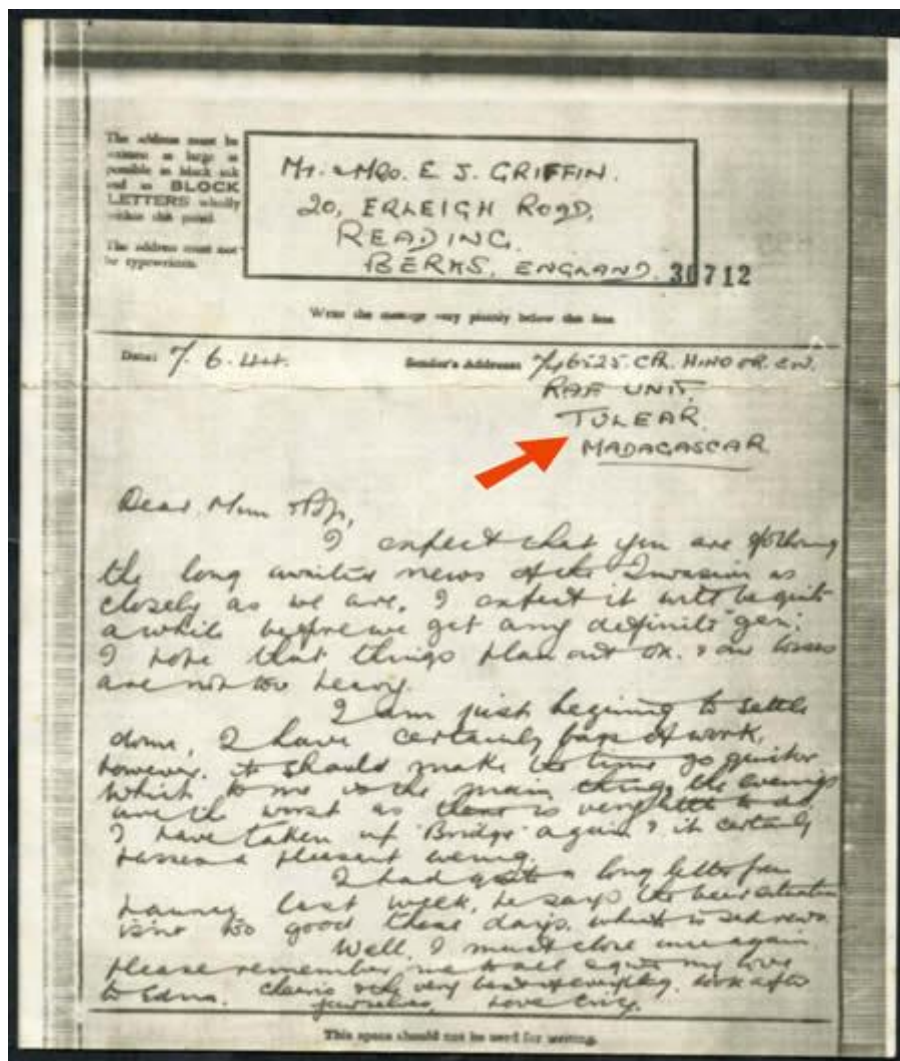
“Lettre civile de Madagascar pour l'Angleterre affranchie avec un timbre de 5c d'Ouganda (défectueux) oblitéré de l'APO 59 octobre 1942 avec censure "BRITISH MILITARY ADMINISTRATION / ✂ MADAGASCAR ✂ // PASSED BY / CENSOR / 1". L'APO 59 est à Tanannarive du 15/10/42 au 15/8/43. Il a été également signalé par Guy Venot (*Bulletin COLFRA No 145 d'octobre 2013*) un aérogramme du Kenya / Ouganda utilisé à Madagascar”.



“Aérogramme du Kenya / Ouganda oblitéré "E. A. 7 VI A 44 A.P.O. 53". L'A.P.O. britannique 53 est à Diégo-Suarez. (Col. G. Venot). Pour la localisation des APO/FPO voir le numéro Hors-série de COL FRA No 5-8B tome II page 117 ou l'ouvrage de P. Favrel tome 4 page 392”.

LE SERVICE AIRGRAPH A MADAGASCAR

1 SEPTEMBRE 1942 : Les militaires britanniques peuvent utiliser le service "AIRGRAPH" au départ de Madagascar sur la Grande Bretagne puis ultérieurement sur le Canada et l'Australie.



“Airgraph standard (formulaire imprimé en anglais et écrit en anglais) d'un militaire britannique de Tulear (Madagascar) pour Reading (Grande-Bretagne) daté 7/6/44” [the website also has other examples].

“Pour les airgraphs à Madagascar voir le bulletin COL FRA No 51 p 13 sous la plume de Jacques Desnos et son hors sérié tome I N° 5-8A page 145”.

LES CENSURES BRITANNIQUES A MADAGASCAR

Différents types de cachets ont été utilisés :

- type double ovale 48 x32 mm arrondi utilisé par la B.M.A..



“Lettre de la délégation générale de la Croix-Rouge Française de Tananarive pour Dakar affranchie à 4F (surtaxe aérienne seulement), double censure "BRITISH MILITARY ADMINISTRATION/ MADAGASCAR //PASSED BY / CENSOR" et autre censure britannique en route vers Dakar”.

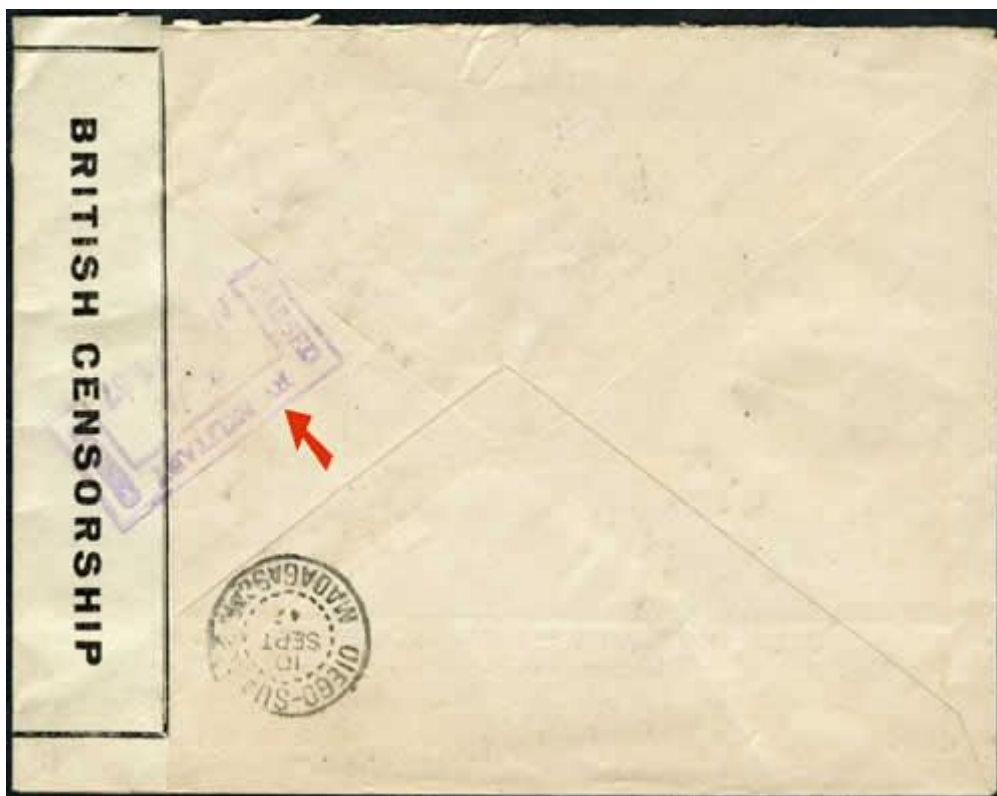
- type cercle avec couronne



"Lettre de l'APO britannique 226 à Madagascar pour Londres oblitérée 2/5/42 et cachet de censure". type arche



"Lettre en franchise militaire pour l'Ouganda, avec oblitération de l'APO 53 (arrivée à Madagascar en juin 1942) 6/11/43, censure type arche de l'Afrique de l'Est "PASSED / BY MILITARY / CENSOR // E.A. / No 1/163"



“Lettre intérieure de Anivorano pour Diégo Suarez, affranchie à 1F, oblitérée Anivorano-Nord 7/9/42, arrivée 10/7/42 et censure britannique type arche”.

- type rectangle angles stylisés



“Lettre intérieure de Maroantsetra pour Diédo Suarez, affranchie à 1F, oblitérée Maroantsetra 16/3/43, transit Vohemar 2/4/43 arrivée 11/4/43 et censure britannique type rectangulaire angles coupés”.

- type rectangle encadré allongé





“Lettre commerciale de Tananarive affranchie en timbres de l'Uganda,oblitérés de l'APO 54 de Tananarive 9/10/42, censure au départ type rectangle "PASSED BY CENSOR / E.A. No. II /03" puis censure en route P.C. 90. La lettre a été réparée par le service postal avant la dernière censure par des collants de papier kraft”.

- type rectangle vertical angles coupés





“Lettre militaire française locale en franchise partielle (1F de surtaxe aérienne intérieure) pour Tananarive, oblitérée Diego Suarez 2/2/45, avec cachet de vagemestre "1er BPM. † / ___ / VAGUEMESTRE", bande de censure britannique "BRITISH CENSORSHIP" et cachet type octogonal. Il s'agit d'une lettre militaire française censurée par les Britanniques !”





"Lettre philatélique recommandée pour le premier vol AEF Madagascar affranchie à 7 F, oblitérée Brazzaville 20/2/43 avec marque administrative "GARDE INDIGENE DE L'AEF", arrivée Tananarive 27/2/43, censure britannique type rectangle angles stylisés "PASSED BY / CENSOR / -I.", griffe encadrée "INCONNU" et griffe "RETOUR A L'ENVOYEUR". Au départ certification par le Directeur des

http://www.forcespostalhistorysociety.org.uk/Media/madagascar-occupation-page0_540-2.jpeg

OCCUPATION OF MADAGASCAR IN WORLD WAR 2

OPERATION IRONCLAD



Map showing the invasion of Madagascar at Diego Suarez



Cover to Morecombe with East African postmark 'EA APO 53' dated 4th October 1942 and British crown censor 'No 3725'. ~~Morecombe~~ was located at Diego Suarez at the time..

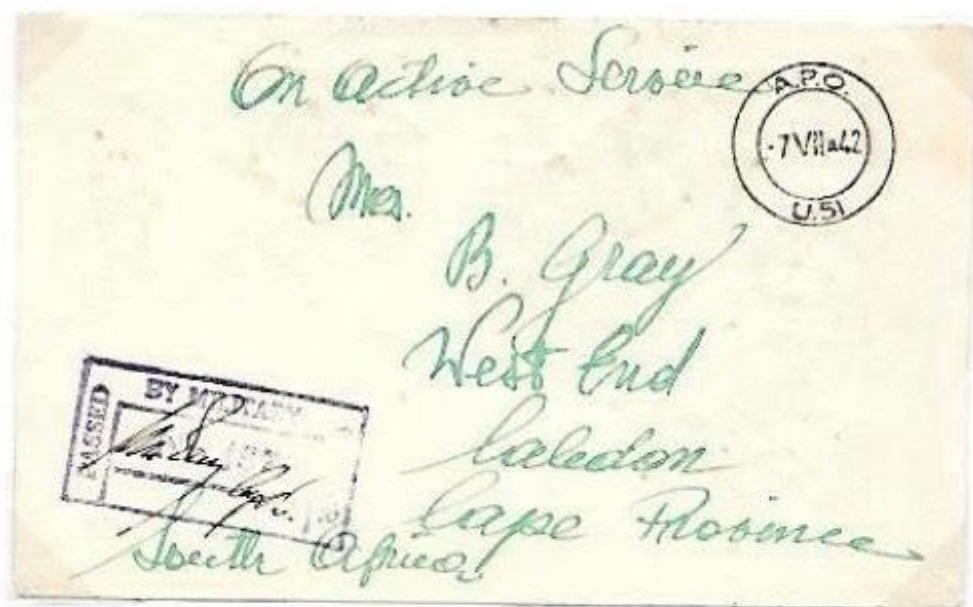
http://www.forcespostalhistorysociety.org.uk/Media/madagascar-occupation-page0_540-3.jpeg

OCCUPATION OF MADAGASCAR IN WORLD WAR 2

On 22nd June, 1942, 22 (EA) Brigade (1/1 Kings African Rifles, 5 Kings African Rifles and 1/6 Kings African Rifles) arrived in Madagascar. The South African 7th Motorised Brigade and Rhodesian 27th Infantry Brigade landed during the following weeks.

South African APO 51 was opened on the 26th June, 1942 at Sakaramy village 15 miles from the port of Antsirane. by Capt G F Green and 15 other ranks. They had departed from Durban on 15th June, 1942 and disembarked at Diego Suarez 10 days later.

The first Air Mail to South Africa left on a Military aircraft on the 30th June, 1942 and this service continued at approximately fortnightly intervals during July and August. There was no direct service from South Africa and Official Mail was conveyed by a shuttle service from Pretoria to Nairobi. Private mail was flown by BOAC Flying Boat from Durban to Mombasa and long delays were experienced. On the 6th October a return service was inaugurated by military aircraft between Mombasa and Diego Suarez thus considerably reducing the transit time.



Postmark: A.P.O. U. 51, 7th July, 1942.
This was in use from 26th June, 1942 until 5th August, 1942 and was replaced by a standard 'A.P.O. -U- M.P.K. 51'. It is presumed that this hand stamp was produced at short notice and 'M.P.K.' omitted in error.

Censor: EA 2c No 167. Self censored by Capt Gray.

THE ROYAL NAVY IN MADAGASCAR

Following the occupation of Madagascar in July 1942 the Royal Navy established a naval base at Diego Suarez in the north of the island. In January, 1945 the base was handed over to the Free French Navy.



Air Mail cover to Surrey with 1/3d postage, this being the correct rate for air mail from Allied Post Offices in Madagascar to the UK. The postmark is the mute 'From HM Base' known used on mail from Diego Suarez for a short time before the French naval post office was opened in late January, 1945. The sender, Chandon Marcus has given his return address as c/o GPO London, and added 'F M' (Franchise Militaire) being free surface mail, and a French naval 'Marine Nationale Madagascar' cachet has been applied. This cachet has been known on mail from Tananarive where the Free French Navy had an office, and was replaced in May, 1945 with a different cachet 'Marine Madagascar et Reunion'.

http://www.forcespostalhistorysociety.org.uk/Media/madagascar-occupation-page1_720.jpeg

FRANÇAIS DE MADAGASCAR PRISONNIERS DES BRITANNIQUES

A la suite des combats avec les forces du Commonwealth, les prisonniers des forces pétainistes sont envoyés dans des camps en Afrique du Sud ou au Kenya.





“Lettre par avion d'un prisonnier français au Camp de Koffiefontein en Afrique du Sud pour sa famille à Marseille, affranchie à 9p (surtaxe aérienne seulement), oblitérée "KOFFIEFONTEIN" 3/2/43, avec au recto le cachet du Camp d'internement "FREE" justifiant la franchise des prisonniers de guerre, un cachet de censure et au verso une bande de censure sud-africaine et une bande de censure allemande "I" de Lyon”.





“Lettre en français confectionnée avec du papier d'écolier d'un capitaine italien prisonnier au camp 356 de l'East Africa Command, datée 13 octobre 1943 passée par le service italien de la Croix-Rouge à Genève, postée à Paris le 22/1/43 et arrivée dans l'Oise le 25/1, avec censure allemande et cachets britanniques "P/W EAST AFRICA " et au verso cachet circulaire "POW". (Bien que la lettre soit destinée à la France, et en provenance d'un camp où se trouvaient des français faits prisonniers à Madagascar, on ne sait si le capitaine italien avait été fait prisonnier lui aussi à Madagascar - commission d'armistice italienne - ou ailleurs -Erythrée, Somalie...).”

PRISONNIER DE GUERRE.	
Nom.....	de Chambure
Prénoms.....	Raynes
No. Matri.....	84702
Grade.....	Capitaine
Unité.....	Armée de l'air
Date et lieu de naissance :	
.....	10.7.98 à Bruxelles
Nom du père.....	Gonzague de Chambure
Nom de la mère.....	Julia
Indication postale du Camp :	
D. P. & S. S. - 4581-942-1.000.	Camp n° 358 Kenya
	Postage Free Franc de Port
	P/W MIDDLE EAST 024
	M ^{lle} Geneviève de Chambure Château de La Chapelle Alligny-en-Morvan 1970 - + (Nièvre) 1963 - France

“Carte postale d'un aviateur français (armée pétainiste) prisonnier des britanniques au Kenya adressée à sa fille, avec censure britannique et censure allemande à l'arrivée, datée au verso 9/12/42”.

LES MESSAGES CROIX-ROUGE

Les messages Croix-Rouge vers la France passent par la Croix-Rouge britannique mais ne sont pas plus rapide pour cela (15 mois !).



“Message de la Croix-Rouge de Madagascar pour La France, passé par la Croix-Rouge britannique, avec censure britannique, départ 11/5/44, arrivée en France le 4/8/45. Au verso cachet "BRITISH RED CROSS AND ST JOHN WAR ORGANISATION"”

OUVERTURE DE NOUVELLES LIGNES AÉRIENNES APRÈS LE RALLIEMENT DE TOUTE L'AFRIQUE FRANÇAISE, DE MADAGASCAR ET DE LA RÉUNION

20 DÉCEMBRE 1943 : Réouverture de la Ligne Réunion-Madagascar.



“Enveloppe entier postal à 65cts recommandé par avion de Tananarive à Saint-Denis de la Réunion, avec affranchissement en vignettes du CFLN 1F50 et 9F (surtaxe 98.50 + 41F !) oblitérée "TANANARIVE TSARALALANA" 13/12/43 avec griffe "FORCES FRANCAISES COMBATTANTES / (croix de Lorraine) / MADAGASCAR - REUNION / REOUVERTURE / LIAISON AERIENNE / 20 DECEMBRE 1943" au

recto et griffe "F.F.C. Tana-St Denis / «20 Décbebre 1943» " censure militaire et censure des chemins de fer et arrivée SAINT-DENIS 20/12/43. Deux griffes violettes l'une rectangulaire encadrée 40 x 30 mm "FORCES FRANCAISE COMBATTANTES / (croix de Lorraine) // MADAGASCAR - REUNION / REOUVERTURE / LIAISON AERIENNE / 20 DECEMBRE 1943" l'autre 90 x 17 mm non encadrée "F.F.C. Tana-St Denis / «20 Décembre 1943»" sont apposées sur le courrier. Pour le vol retour, une griffe rouge rectangulaire encadrée 40 x 30 mm "FORCES FRANCAISE COMBATTANTES / (croix de Lorraine) // REUNION-MADAGASCAR / REOUVERTURE / LIAISON AERIENNE / 20 DECEMBRE 1943" est apposée sur le courrier".



<https://www.sandafayre.com/stockimages/67093833.jpg> : "MADAGASCAR 1944 CENSOR COVER. A 3.65f cover to India uprated with seven stamps with "France Libre" opts." Postmark Tananarive – Antanimera = Antanimora (T.P.O.railways).



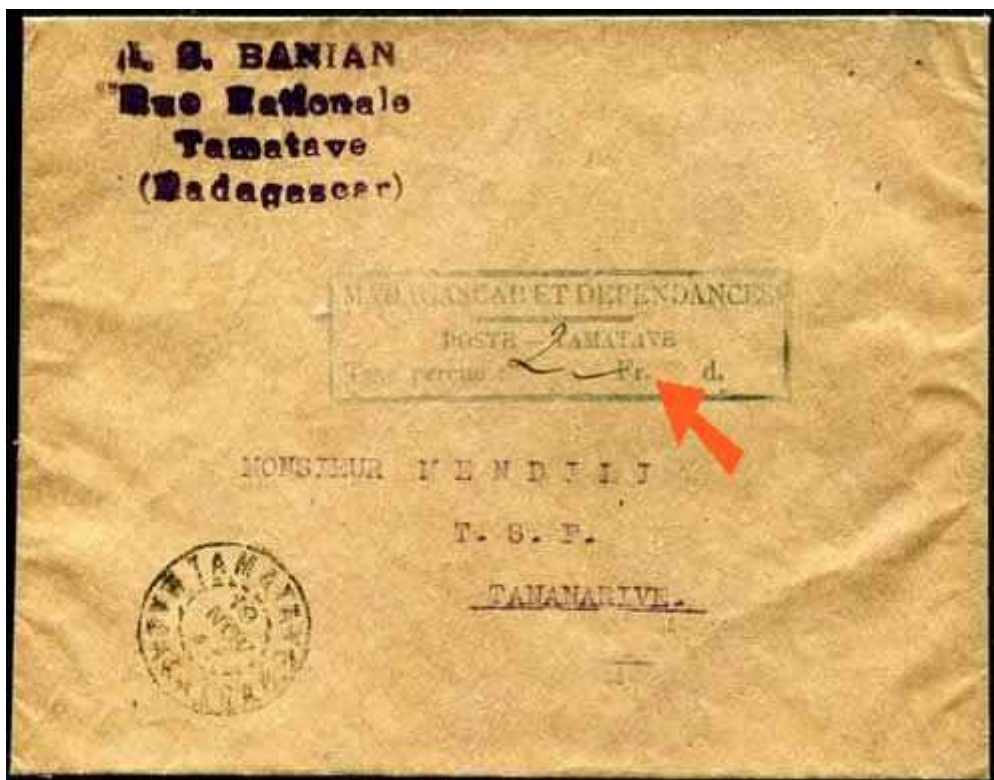
<https://www.sandafayre.com/stockimages/67093736.jpg> : "MADAGASCAR 1945 CENSOR COVER. A 3.65f cover uprated to Besancon France with clearly dated cds." Postmark Morombe.



"Lettre par avion de Saint-Denis (réunion) pour Tananarive (Madagascar affranchie à 2F50 avec griffe encadrée 40 x 30 mm "FORCES FRANCAISE COMBATTANTES / (croix de Lorraine) // REUNION-

MADAGASCAR / REOUVERTURE / LIAISON AERIENNE / 20 DECEMBRE 1943", arrivée au verso
Tananarive 22/12/43"

2 DÉCEMBRE 1944 - 9 MARS 1946 : Dans l'attente de nouvelles figurines, le port des correspondances des régimes intérieur, franco-colonial et intercolonial est payé en numéraire dans quatorze bureaux de poste de Madagascar avec apposition d'une griffe spéciale indiquant le montant payé. Plus de 28 griffes différentes ont été recensées.



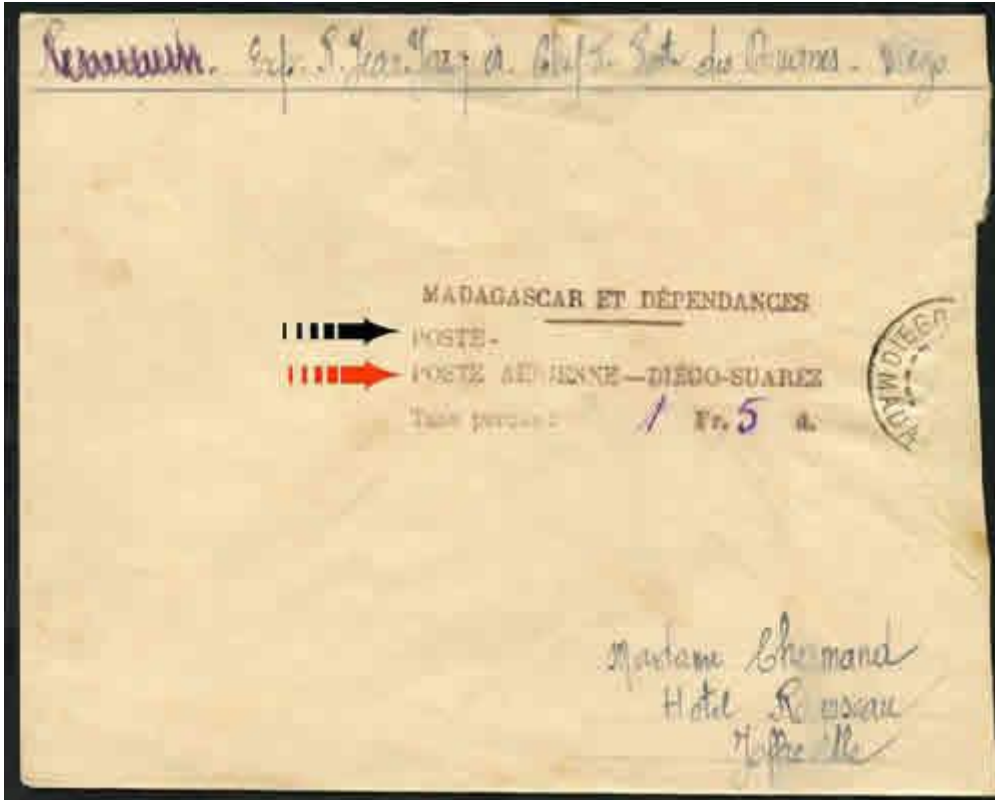
"Griffe "MADAGASCAR ET DEPENDANCES / POSTE TAMATAVE / Taxe perçue Fr d." tarif 2F lettre intérieure. Griffes utilisées uniquement pour le courrier intérieur "MADAGASCAR ET DEPENDANCES / **POSTE** TAMATAVE / Taxe perçue Fr d."



“carte postale par avion pour la France avec une des griffes de Tananarive et taxe de 7F50. départ 29/5 arrivée 1/6/45. “Griffes utilisées uniquement pour le courrier avion. “MADAGASCAR ET DEPENDANCES / POSTE AERIENNE - TANANARIVE R.P. / Taxe perçue fr d .”



“Entier postal recommandé à 4F50 avec griffe de surtaxe aérienne de Tananarive de 7F50 soit un total de 12F 24/6/45”.



"Lettre locale avec la griffe de Diégo-Suarez avec les deux possibilités POSTE et POSTE AERIENNE, taxe à 1F50. Au verso arrivée 25/11/44. Griffes utilisées pour le courrier intérieur ou le courrier avion (mention à biffer). "MADAGASCAR ET DÉPENDANCES / POSTE / POSTE AÉRIENNE- DIEGO SUAREZ/ Taxe perçue Fr d.".



"Griffe taxe perçue de Tamatave sur carte intérieure postale (1F20) "MADAGASCAR ET DÉPENDANCES / POSTE / POSTE AÉRIENNE- TAMATAVE / Taxe perçue fr d." Cette mesure ne s'applique pas en principe au courrier à destination de l'étranger (circulaire 67/EP du 2/12/44), mais

par exception, le bureau de Tananarive R.P. est habilité à recevoir des paiements en numéraire pour le courrier international”.



“Lettre par avion de Tananarive pour l'étranger (New-York) affranchie en timbres-poste à 29F avec censure militaire au départ 24/8/45. Ce dispositif d'utilisation de griffes pallie la pénurie partielle de

timbres mais n'interdit pas l'utilisations de timbres disponibles. Il y a donc un nombre assez important de lettres affranchies en timbres-poste (stocks encore disponibles dans certains bureaux et chez certaines entreprises ou particuliers)".



"Lettre en franchise par voie de surface avec timbre de surtaxe aérienne intérieure (1F), en provenance de Diego-Suarez 26/4/45, bureau muni de la griffe de taxe perçue mais non utilisée ici, avec cachets de vaguemestre "BATTERIE DE COTE / DIEGO SUAREZ // (croix de Lorraine) / LE CHEF DE CORPS" et "1er B.P.M. (croix de Lorraine) / VAGUEMESTRE" et censure britannique au départ de Diégo-Suarez. Arrivée Tananarive 27/1/45".

"Pour plus de détails se reporter à l'article de Henri Tristant dans le No 151 du 30/9/62 des Feuilles Marcophiles, au bulletin COL FRA No 46 p 8, au bulletin Hors-Série No 5-8A de la COL FRA tome I page 149/153 de Jacques Desnos et à l'ouvrage de P. Favrel Evénements postaux à Madagascar et dépendances tome 4 p 405".

http://www.histoire-et-philatelie.fr/pages/005_decolonisation/0100_1936-1946_p-7_1943.html#renaissancepostenavale :



"Lettre militaire de service de Diego Suarez pour Paris en franchise avec obliteration.. DIEGO - SUAREZ.NAVAL" 3/6/45.DIEGO- SUAREZ No 89 (17 mai 1945 à 15 mars 1946). Il utilise un cachet ordinaire "DIEGO SUAREZ NAVAL" et deux types de cachets à numéro : "POSTE NAVALE BUREAU No 89 / " et "BUREAU NAVAL N°89". Il a été signalé également deux griffes linéaires utilisées pour pallier le manque d'étiquettes de recommandation : "DIEGO SUAREZ NAVAL " et "BUREAU NAVAL N°89"



"Lettre militaire en franchise partielle de Diego Suarez pour Hyères avec obliteration "DIEGO .SUAREZ.NAVAL" 10/4/45 avec censure en haut à gauche (le timbre de 1F correspond probablement à la surtaxe aérienne intérieure vers Tamatave d'où partaient certains bateaux vers la métropole)".



“Lettre recommandée par avion de Diego Suarez pour Paris, affranchie à 12F (LSI : 2F + recom. : 4F + 6F/5g surtaxe aérienne) oblitérée "POSTE NAVALE BUREAU N°89 / " 4/12/45 et avec griffe linéaire du bureau "BUREAU NAVAL N°89 ..Un cachet muet hexagonal pointillé "POSTE NAVALE / ⚓" a également été utilisé à Madagascar. Jacques Desnos a émis l'hypothèse que ce cachet était utilisé à l'annexe du bureau naval située à Tananarive.. “.



“Lettre de service oblitérée du cachet hexagonal "POSTE NAVALE / "de Diego Suarez 10/8/45”.



“Lettre recommandée par voie de surface de Diego Suarez pour Sète, affranchie à 6F (LSI : 2F + recom. : 4F) oblitérée cachet hexagonal pointillé "POSTE NAVALE / " 13/11/45) et avec griffe linéaire du bureau "DIEGO- SUAREZ NAVAL". cliché bulletin COL FRA No 38 p 18”



<https://www.cherrystonestamps.com/stamps/78240.jpg>: “Madagascar, 1945 Postage Due Provisional usage, cover addressed locally in Majunga, with "Taxe Percue" handstamp and value endorsed manually "1fr 5d", Jan.2, 1945 cancel, some toning, rare”.

“TARIF DU 13 OCTOBRE 1945 :

Au départ de Madagascar pour la métropole :

Lettre franco-coloniale 0-20g : 2F

Lettre franco-coloniale 20-50g :3F

Recommandation : +4F
surtaxe aérienne pour la métropole +6F/5g".

4 MADAGASCAR, 1950-1958

1950, M419



[HTTPS://SWMEDIA-4CD6.KXCDN.COM/MEDIA/CATALOGUE/MADAGASCAR/POSTAGE-STAMPS/JB-S.JPG](https://swmedia-4cd6.kxcdn.com/media/catalogue/madagascar/postage-stamps/jb-s.jpg)

1950, MUNICIPAL REVENUE STAMP



JOHN BAREFOOT WITH PERMISSION AND THANKS

[HTTP://WWW.JBAREFOOT.CO.UK/PDFS/MADAGASCAR.PDF](http://www.jbarefoot.co.uk/pdfs/madagascar.pdf) : "MADAGASCAR –MUNICIPALS TANANARIVE 1950. SEASCAPE ISSUE, OVPT COMMUNE /DE / TANANARIVE, SURCHARGED, AND "X" OVER PREVIOUS VALUE, 50F ON 50C".





[HTTP://WWW.HISTOIRE-ET-PHILATELIE.FR/PAGES/005_DECOLONISATION/0306_UNION_FRANCAISE_6.HTML](http://www.histoire-et-philatelie.fr/pages/005_DECOLONISATION/0306_UNION_FRANCAISE_6.HTML): "TELEGRAMME ENVOYE PAR RADIO DEPUIS L'ILE D'AMSTERDAM LE 4/2/51 POUR NANTES. TRANSIT AU "CENTRE TELELECTIONS/-TANANARIVE-" 4/2/51 QUI EXPEDIE UNE COPIE DU TELEGRAMME PAR AVION A NANTES SOUS ENVELOPPE DE SERVICE. A MADAGASCAR IL A ETE SIGNALE UN TIMBRE-A-DATE DOUBLE CERCLE POINTILLE "CENTRE TELELECTIONS / -TANANARIVE-".



<https://i.ebayimg.com/images/g/0CYAAOSWURZZFYL/S-L1600.JPG> POSTMARK MAJUNGA, 1951.



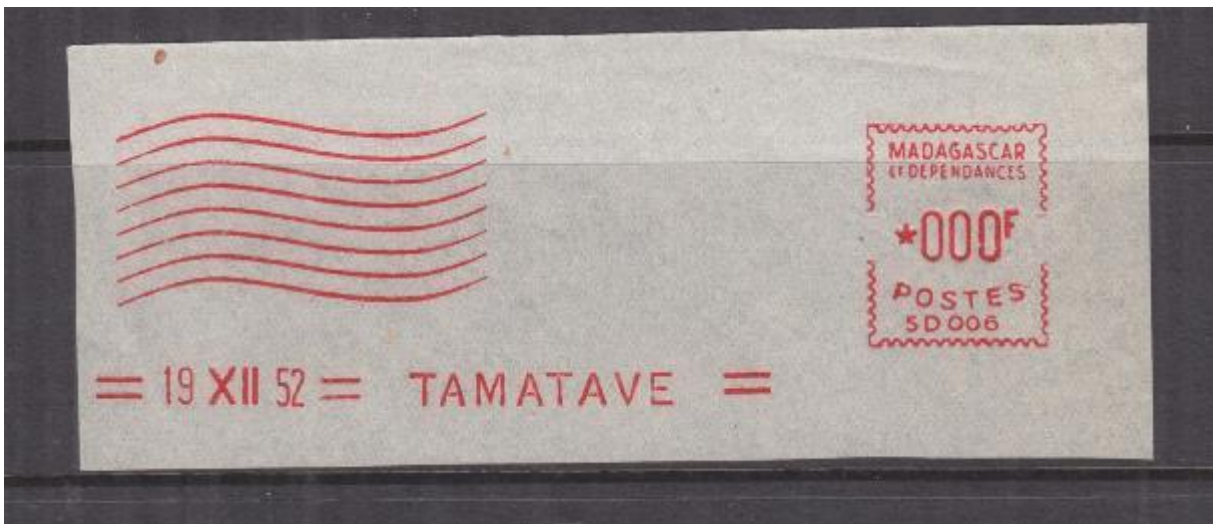
http://www.histoire-et-philatelie.fr/pages/005_decolonisation/0305_union_francaise_5.html#emamada: "10 FÉVRIER 1952 : SEMAINE DE L'ARBRE A MADAGASCAR. DEUX PETITES GRIFFES ENCADREES 33 X 14 MM "SEMAINE /DE L'ARBRE /14 FEV 52" ET "MAMBOLE HAZO / FA HARENA / AZO ANTOKA IBENY" SONT APPOSEES SUR LE COURRIER A CETTE OCCASION".



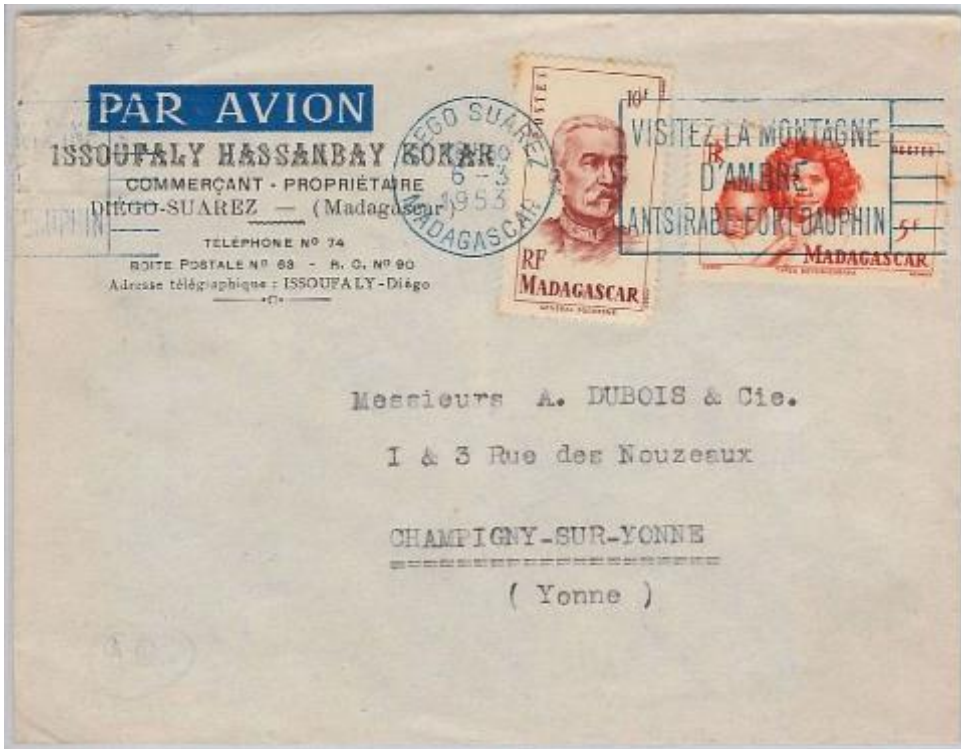
http://www.histoire-et-philatelie.fr/pages/005_decolonisation/0305_union_francaise_5.html#emamada: MAI 1952 : A Madagascar, mise en service d'une griffe encadrée 78 x 23 mm violette "FIANARANTSOA VOUS ACCUEILLERA / DU 31 MAI AU 3 JUIN / SEMAINE DU BETSILEO".



<https://i.ebayimg.com/images/g/evwAAOSwqKNZmqyY/s-l1600.jpg> Postmark Fianarantsoa, 1952.



https://www.picclickimg.com/d/w1600/pict/362389119982/_MADAGASCAR-et-Dependencies-Meter-1952-Satas-Proof-strike.jpg : "MADAGASCAR et Dependencies, Meter, 1952 Satas, Proof strike piece, SD 006, 000f.". Postmark Tamatave.



<https://i.ebayimg.com/images/i/291494379877-0-1/s-l1000.jpg> Postmark Diego Suarez, 1953.



<https://i.ebayimg.com/images/g/gJ8AAOSwBidaTFMW/s-l1600.jpg> Postmark Durba Paquebot, 1954.

1952 (June), M421



<http://stampmall.com.au/images/108897.jpg>

1952 (December), M420



<https://swmedia-4cd6.kxcdn.com/media/catalogue/Madagascar/Postage-stamps/JC-s.jpg>



http://www.histoire-et-philatelie.fr/pages/005_decolonisation/0305_union_francaise_5.html#emamada "21 SEPTEMBRE - 19 OCTOBRE 1952 : Exposition de Madagascar à Tananarive. Un cachet temporaire illustré "EXPOSITION DE MADAGASCAR / TANANRIVE // (blason)" a été apposé sur le courrier pendant cette période".



http://www.histoire-et-philatelie.fr/pages/005_decolonisation/0306_union_francaise_6.html: "1953 : Mise en service d'une griffe postale encadrée violette 48 x24mm "TROISIEME RALLYE / AUTOMOBILE / DE MADAGASCAR / 10-14 Juillet 1953" à Tananarive R.P.. Il ne semble pas que les deux éditions précédentes aient donné lieu à l'apposition de griffes commémoratives. Griffe apposée à Tananarive R.P.. OBLITÉRATIONS MÉCANIQUES PERMANENTES À BUT TOURISTIQUE À MADAGASCAR".



http://www.histoire-et-philatelie.fr/pages/005_decolonisation/0306_union_francaise_6.html: "Oblitération mécanique SECAP de Diégo Suarez avec la flamme complète".



http://www.histoire-et-philatelie.fr/pages/005_decolonisation/0306_union_francaise_6.html : “16-18 FÉVRIER 1954 : Premier congrès touristique de Madagascar. Une griffe illustrée "(cathédrale) 1er CONGRÈS / TOURISTIQUE / DE MADAGASCAR / TANANARIVE / 16-17-18 Février 1954" est apposée sur le courrier”.

1954, M422



<http://stampmall.com.au/images/108895.jpg>

<http://stampmall.com.au/images/107807.jpg>

1954, Transport stamps

<http://www.jbarefoot.co.uk/pdfs/Madagascar.pdf> : “MADAGASCAR TRANSPORTS. Bills of Lading tax on road transport. Two part issues; the tax payer affixed the main stamp (A) on the original bill of lading, and the Control stamp (B), if desired, was affixed to duplicate counterparts (normally destroyed or not used).”

1954: 10F on 60c “Transport Routier”

1959: 10F: “Transports’ and “Estampille de Controle”.

1954, M423-425



<https://swmedia-4cd6.kxcdn.com/media/catalogue/Madagascar/Postage-stamps/JF-i.jpg>

<https://swmedia-4cd6.kxcdn.com/media/catalogue/Madagascar/Postage-stamps/JG-s.jpg>

<https://swmedia-4cd6.kxcdn.com/media/catalogue/Madagascar/Postage-stamps/JH-s.jpg>

1954, M426-428



<https://swmedia-4cd6.kxcdn.com/media/catalogue/Madagascar/Postage-stamps/JI-i.jpg>

<https://swmedia-4cd6.kxcdn.com/media/catalogue/Madagascar/Postage-stamps/JJ-s.jpg>



<https://swmedia-4cd6.kxcdn.com/media/catalogue/Madagascar/Postage-stamps/JK-s.jpg>

1954, M429-430: The 100th Anniversary of the Birth of Marshall Lyautey, 1854-1934



<https://swmedia-4cd6.kxcdn.com/media/catalogue/Madagascar/Postage-stamps/JL-s.jpg>

<https://swmedia-4cd6.kxcdn.com/media/catalogue/Madagascar/Postage-stamps/JL1-s.jpg>



http://www.histoire-et-philatelie.fr/pages/005_decolonisation/0307_union_francaise_7.html:

"JUILLET 1954 : Mise en service d'une griffe postale 39 x 16 mm "QUATRIEME RALLYE / INTERNATIONAL / DE MADAGASCAR / 11-14 Juillet 1954" à Tananarive R.P.".



http://www.histoire-et-philatelie.fr/pages/005_decolonisation/0306_union_francaise_6.html :

"Oblitération mécanique SECAP de Diago Suarez, avec la flamme tronquée". Une liste exhaustive des oblitérations mécaniques utilisées à Madagascar. a été publiée par Gérard Artaud. On se reportera à cet ouvrage pour toutes les autres oblitérations (voir bibliographie philatélique / ouvrages spécifiques en fin de chapitre). Note : De nombreuses oblitérations mécaniques temporaires ont été utilisées à Madagascar. Elles sont présentées dans la chronologie à leur date de mise en service".



http://www.histoire-et-philatelie.fr/pages/005_decolonisation/0306_union_francaise_6.html:
"Oblitération mécanique Frankers de Tamatave"



http://www.histoire-et-philatelie.fr/pages/005_decolonisation/0306_union_francaise_6.html :
"Oblitération mécanique SECAP de Antsirabe".



http://www.histoire-et-philatelie.fr/pages/005_decolonisation/0306_union_francaise_6.html :

“Carte montrant un Zébu et faisant la publicité pour IONYL, expédiée de Madagascar avril 1955”.



[HTTP://WWW.HISTOIRE-ET-PHILATELIE.FR/PAGES/005_DECOLONISATION/0307_UNION_FRANCAISE_7.HTML](http://www.histoire-et-philatelie.fr/pages/005_decolonisation/0307_union_francaise_7.html): “23-30 JANVIER

1955 : SEMAINE DE L'ARBRE A MADAGASCAR. DEUX PETITES GRIFFES ENCADREES 33 X 14 MM
"SEMAINE / DE L'ARBRE / 23/30 JANV. 55" ET "MAMBOLE HAZO / FA HARENA / AZO ANTOKA IBENY"
SONT APPOSEES SUR LE COURRIER"



[HTTP://WWW.HISTOIRE-ET-PHILATELIE.FR/PAGES/005_DECOLONISATION/0307_UNION_FRANCAISE_7.HTML](http://www.histoire-et-philatelie.fr/pages/005_decolonisation/0307_union_francaise_7.html) : "24 SEPTEMBRE - 9 OCTOBRE 1955 : MISE EN SERVICE D'UNE OBLITERATION MECANIQUE KRAG ONDULEE "VISITEZ LA FOIRE / DE TANANARIVE / 24 SEPT- 9 OCT 1955" A TANANARIVE R.P.".



[HTTP://WWW.HISTOIRE-ET-PHILATELIE.FR/PAGES/005_DECOLONISATION/0307_UNION_FRANCAISE_7.HTML](http://www.histoire-et-philatelie.fr/pages/005_decolonisation/0307_union_francaise_7.html) : "1955/57 : MISE EN SERVICE D'UNE OBLITERATION MECANIQUE KRAG TEXTE ONDULE "CAPITALE HISTORIQUE / - SES PALAIS - / - SES PAYSAGES -" ET COURONNE "TANANARIVE R.P. / MADAGASCAR" AVEC DEUX VARIANTES : 1) GROS CHIFFRES ET HEURE AVANT LA DATE 2) PETITS CHIFFRES, HEURE APRES LA DATE".



[HTTPS://PHILASEITEN.WAVECDN.NET/UP/720119/0/8/52FFD22C_H.JPEG](https://philaseiten.wavecdn.net/up/720119/0/8/52FFD22C_H.JPEG) POSTMARK TAMATAVE PRINCIPAL, 1956.

1956, M431-434: INVESTMENT FUNDS FOR ECONOMIC AND SOCIAL DEVELOPMENT 1956



[HTTPS://SWMEDIA-4CD6.KXCDN.COM/MEDIA/CATALOGUE/MADAGASCAR/POSTAGE-STAMPS/JM-S.JPG](https://swmedia-4cd6.kxcdn.com/media/catalogue/madagascar/postage-stamps/jm-s.jpg)

[HTTPS://SWMEDIA-4CD6.KXCDN.COM/MEDIA/CATALOGUE/MADAGASCAR/POSTAGE-STAMPS/JN-S.JPG](https://swmedia-4cd6.kxcdn.com/media/catalogue/madagascar/postage-stamps/jn-s.jpg)

[HTTPS://SWMEDIA-4CD6.KXCDN.COM/MEDIA/CATALOGUE/MADAGASCAR/POSTAGE-STAMPS/JO-S.JPG](https://swmedia-4cd6.kxcdn.com/media/catalogue/madagascar/postage-stamps/jo-s.jpg)



[HTTPS://SWMEDIA-4CD6.KXCDN.COM/MEDIA/CATALOGUE/MADAGASCAR/POSTAGE-STAMPS/JP-S.JPG](https://swmedia-4cd6.kxcdn.com/media/catalogue/madagascar/postage-stamps/jp-s.jpg)

1956, M435



[HTTPS://SWMEDIA-4CD6.KXCDN.COM/MEDIA/CATALOGUE/MADAGASCAR/POSTAGE-STAMPS/JQ-S.JPG](https://swmedia-4cd6.kxcdn.com/media/catalogue/madagascar/postage-stamps/jq-s.jpg)



[HTTPS://PHILASEITEN.WAVECDN.NET/UP/720119/3/3/A0199990_H.JPEG](https://philaseiten.wavecdn.net/up/720119/3/3/A0199990_H.JPEG) POSTMARK MAJUNGA PRINCIPAL, 1958.

1957, M436-438



[HTTPS://SWMEDIA-4CD6.KXCDN.COM/MEDIA/CATALOGUE/MADAGASCAR/POSTAGE-STAMPS/JR-S.JPG](https://swmedia-4cd6.kxcdn.com/media/catalogue/madagascar/postage-stamps/jr-s.jpg)

[HTTPS://SWMEDIA-4CD6.KXCDN.COM/MEDIA/CATALOGUE/MADAGASCAR/POSTAGE-STAMPS/JS-S.JPG](https://swmedia-4cd6.kxcdn.com/media/catalogue/madagascar/postage-stamps/js-s.jpg)

[HTTPS://SWMEDIA-4CD6.KXCDN.COM/MEDIA/CATALOGUE/MADAGASCAR/POSTAGE-STAMPS/JT-S.JPG](https://swmedia-4cd6.kxcdn.com/media/catalogue/madagascar/postage-stamps/jt-s.jpg)



http://www.histoire-et-philatelie.fr/pages/005_decolonisation/0306_union_francaise_6.html :

“Carte postale couleurs, montrant des fileuses, vantant les bienfaits de IONYL et expédiée de Madagascar 28/3/59”.



[HTTP://WWW.HISTOIRE-ET-PHILATELIE.FR/PAGES/005_DECOLONISATION/0307_UNION_FRANCAISE_7.HTML](http://www.histoire-et-philatelie.fr/pages/005_decolonisation/0307_union_francaise_7.html)