



Universiteit
Leiden
The Netherlands

Spleen

Horstmanshoff, Manfred; Beukers, H.

Citation

Horstmanshoff, M., & Beukers, H. (1996). Spleen. *Geschiedenis Der Geneeskunde*, 3(3), 137-140. Retrieved from <https://hdl.handle.net/1887/8857>

Version: Not Applicable (or Unknown)

License: [Leiden University Non-exclusive license](#)

Downloaded from: <https://hdl.handle.net/1887/8857>

Note: To cite this publication please use the final published version (if applicable).

Spleen

– Prof. dr. H. Beukers & dr. H.F.J. Horstmanshoff –

*Ik zit mij voor het vensterglas
onnoemelijk te vervelen.*

*Ik wou dat ik twee hondjes was,
dan kon ik samen spelen.*

GdG, 1996-97, 3: 137-140

Huilen of lachen?

Boven dit gedichtje heeft *Godfried Bomans* (1913-1971) de titel 'Spleen' gezet. Via het Engelse *spleen* is dit woord in het Nederlands terechtgekomen, evenals in het Frans. De Franse dichter *Charles Baudelaire* gaf het eerste deel van zijn beroemde bundel *Les fleurs du mal* de titel 'Spleen et idéal'. 'Splên' is het Griekse woord voor milt. Blijkbaar is de milt hier gezien als de zetel van een bepaalde emotie. Spleen duidt volgens Van Dale op een licht depressieve gemoedsgesteldheid, waarin men met zichzelf niet goed raad weet, moderner gezegd: 'feeling the blues'.

Willem Bilderdijk (1756-1831) had echter een heel andere emotie op het oog, toen hij dichtte:

*De milt, die wond're klier, ons duister,
maar bij de Ouden
voor zetel van 't gelach en bron der
vreugd gehouden.*

Justus van Effen (1684-1735) doelde op hetzelfde, toen hij in de *Hollandsche Spectator* schreef over iemand die 'zoda-

nig aan het lachen (raakte) dat hij die onmatige miltkieteling met de dood bekocht.' Hoe zit dat nu? Was de milt volgens de Ouden (de Grieken en Romeinen) de bron van somberheid of van vreugde? Overigens, liggen lachen en huilen wel zo ver uit elkaar? '*Aut ridenda omnia aut flenda sunt*' ('Je kunt om alles lachen of huilen'), zegt *Seneca*.

In de Grieks-Romeinse oudheid is veel gespeculeerd over de functie van dat geheimzinnige orgaan, de milt. De oudchristelijke auteur *Lactantius* (4de eeuw n.Chr.) schrijft in zijn werk *De opificio Dei* ('Over het bouwwerk van God'), waarin hij uit de schoonheid en doelmatigheid van het menselijk lichaam tracht aan te tonen dat God de schepper ervan is, dat sommigen 'menen dat de aandoening van de toorn in de gal is gesitueerd, die van de vrees in het hart en die van de vreugde in de milt' en 'dat de seksuele begeerten zich in de lever bevinden.' (...) 'Zoals wij gewaarworden dat wij horen door onze oren, zien met onze ogen en ruiken met onze neusgaten, zo inderdaad merken we dat wij in toorn ontsteken door

onze gal, begeren door onze lever, verheugd zijn door onze milt.' *Lactantius* waagt het echter niet een definitief oordeel uit te spreken over de zetel van de emoties. Die kennis is voorbehouden aan de Grote Bouwmeester.

Als we trachten na te speuren op wie *Lactantius* kan hebben bedoeld, als hij schrijft dat sommigen de oorsprong van de vreugde in de milt situeren, moeten we te rade gaan bij de antieke medici. Al in Oudbabylonische teksten wordt gesproken over de milt (*tulimu*), het 'zwarte hart', als de zetel van melancholie en depressiviteit. Er zijn recepten overgeleverd om 'het zwarte hart' weer vrolijk en gezond te maken.

Reiniging

In de Grieks-Romeinse geneeskunde was het concept van de vier lichaamssappen, gele gal, bloed, slijm en zwarte gal, allesoverheersend. Evenwicht tussen de vier *humores* betekende gezondheid, te veel of te weinig van één of meer sappen leidde tot ziekte. Voor ieder van de lichaamssappen onderscheidde



Figuur 1. De melancholie. Gravure van Albrecht Dürer (1514). Afgebeeld is de zogenaamde melancholia artificialis, de kunstenaarsmelancholie, die Marsilio Ficino (1433-1498) in aansluiting aan de opvattingen uit de Grieks-Romeinse Oudheid had beschreven.

men een oorsprong: voor de gele gal de lever, voor het bloed het hart, voor het slijm de hersenen en voor de zwarte gal de milt. Zeker, de ingedikte gal in de galblaas is donker, maar er is geen afzonderlijke stof in het lichaam te vinden die 'zwarte gal' genoemd zou kunnen worden, anders dan gele gal, bloed en slijm, die wel zichtbaar aange troffen kunnen worden. Toch bleef men meer dan tweeduizend jaar in de aanwezigheid van de zwarte gal geloven, alleen al om de lichaamssappen met de vier elementen (vuur, lucht, water en aarde) te laten corresponderen. Galenus (2de eeuw n.Chr.) dacht dat de milt in verbinding stond met de maag en

dat de functie van de milt was het absorberen van de zwarte gal uit het bloed. Als de milt zijn werk goed doet, is de mens 'opgeruimd' en vrolijk, als hij niet goed functioneert en er residuen van zwarte gal achterblijven, die worden afgescheiden in de maag, wordt hij somber en verdrietig, melancholiek dus (fig. 1), of zwartgallig. Het donkere uiterlijk en de zachte consistentie van de milt brachten hem tot dat vermoeden.

Overigens wordt ook volgens moderne inzichten reiniging - de verwijdering van afgestorven cellen uit het bloed - tot de functies van de milt gerekend. De milt heeft een belangrijke functie in de kringloop van erythrocyten

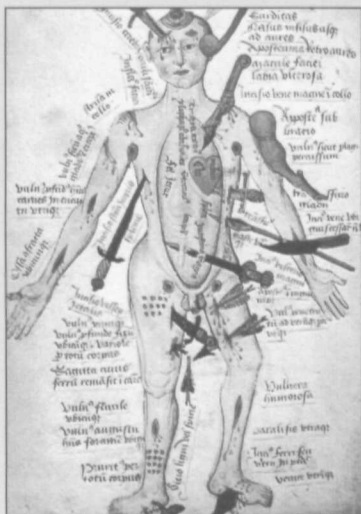
(rode bloedcellen) en trombocyten (bloedplaatjes). Zo werd bij sommige bloedziekten (leukemie) en auto-immuunziekten (lupus erythematoses) splenectomie (= het wegnemen, letterlijk 'uitsnijden', van de milt) toegepast. Men wilde op deze manier de overmatige afbraak van erythrocyten en trombocyten remmen.

In de middeleeuwen bleven zowel in het westen als in het oosten de galenische opvattingen gehandhaafd. *Constantinus Africanus* (school van *Salerno*, 1015-1089) noemde de milt het *instrumentum risus*, 'het orgaan van de lach'. In de *Zendbrieven van de Zuivere Broeders van Basra*, een godsdienstige groepering in de middeleeuws-Arabische wereld (10de eeuw), heet het dat de milt in het lichaam dezelfde positie inneemt als Saturnus in de kosmos. Zoals Saturnus met zijn stralen bovenzinnelijke krachten uitstrooit, die alle delen van de kosmos doordringen en bijeenhouden, zo gaat van de milt de kracht van de zwarte gal uit, die koud en droog is en door de aders in alle delen van het lichaam terecht komt. Daardoor worden de delen van het lichaam bijeengehouden.

Splanchnicus

Er is, behalve vreugde of neerslachtingheid, nog een derde emotie die in de oudheid met de milt in verband werd gebracht: barmhartigheid. In de Griekse vertaling van het Oude Testament, de *Septuagint*, en in het Nieuwe Testament wordt het Griekse woord *splanchna* (meervoud van *splanchnon* = ingewand, verwant met *splên*) gebruikt in die betekenis; vandaar het Griekse werkwoord *splanchnizesthai* = zich erbarmeren, en het Angelsaksische equivalent ervan *myltsian* (vergelijk 'milt').

Splanchna is in het Grieks het



Figuur 2. Manuscript Wellcome 290, f.53 v. De milt (splen) is rechtsboven in de buikholte getekend.

verzamelwoord voor 'ingewanden', de delen van een offerdier (hart, longen, lever, milt, nieren), die de Grieken bij het offeren niet aan de goden gaven, maar zelf opaten. Zij waren ook belangrijk voor het voorspellen van de toekomst. In de anatomische terminologie leeft *splanchna* voort als het voorvoegsel *splanchn-*, bijvoorbeeld in *nervus splanchnicus*, de ingewandszenuw.

Splên, lien en milt

In de moderne anatomische namen voor de milt zijn, zoals zo vaak, een Griekse en een Latijnse stam productief. De meeste samenstellingen zijn afgeleid van het Griekse *splên* (fig. 2), zoals *splenemie* (van *splên* = milt en *haima* = bloed): overvulling van de milt met bloed, en *splenomegalie* = miltvergroting, bijvoorbeeld als gevolg van een infectieziekte. Het Latijnse *lien* (spreek uit in twee lettergrepen: *li-en*) komt onder andere voor in de verbinding *arteria lienalis* = miltslagader. De Nederlandse naam *milt* (vergelijk Duits *Milz*, Engels *milt*, Italiaans *milza*, het Spaanse *melsa*, Zweeds *mjelte*, Oudfrans *mou*), misschien verwant met smelten, heeft het orgaan aan zijn weekheid te danken. Het

moderne Franse woord voor milt = *rate* is ontleend aan het Nederlandse (honing)*raat* in verband met de structuur, die op doorsnede sterk lijkt op een honingraat met cellen.

Hoewel er veel onduidelijkheid bestaat over de etymologie van de woorden *splên* en *lien*, zijn de onderzoekers het er wel over eens dat zij op dezelfde Indo-europese stam teruggaan.

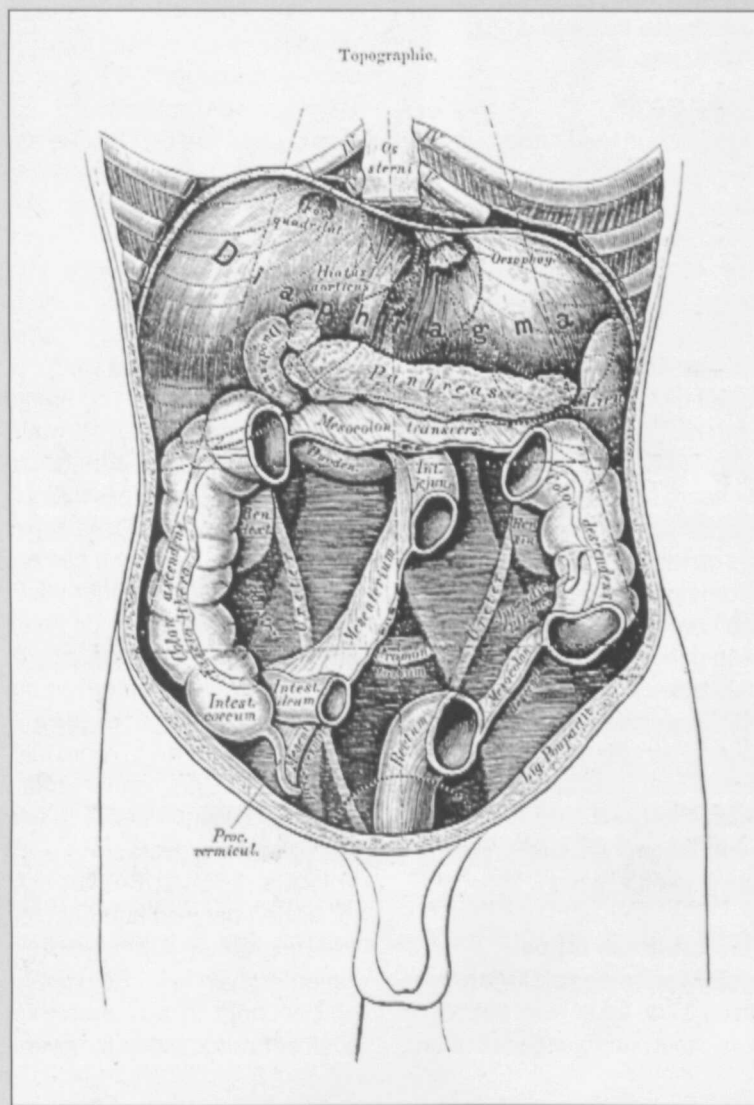
Lienteria

Ter voorkoming van misverstanden: *lientaria*, dat is ontlasting die onverteerde spijsresten bevat, heeft taalkundig noch medisch iets met *lien* te maken.

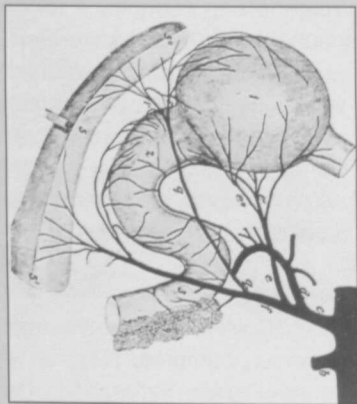
Volgens een etymologie uit de oudheid zelf (*Isidorus van Sevilla* in zijn werk *Origines*) wordt het verschijnsel zo genoemd, omdat het voedsel langs gladde ingewanden (Grieks *leios* = glad en *enteron* = darm, ingewand) ongehinderd naar buiten glijdt.

Splenium

Ook in *splenium* = bandvormige structuur, compres; pleister, is de stam *splen-* herkenbaar. De *musculus splenius* is een bandvormige spier, bijvoorbeeld de spalkspier van het hoofd, de *musculus splenius capitis*. Als men een afbeelding van de menselijke milt bekijkt, die nier-



Figuur 3. De milt (lien) rechtsboven in de buikholte. (Bron: C. Heitzmann, Die descriptive und topographische Anatomie des Menschen, Wien und Leipzig, 1893, Wilhelm Braumüller.)



Figuur 4. De langgerekte milt van een hond (5) linksonder op de afbeelding. (Bron: D. Granaat, *De milt in de regulatie van de arteriële bloeddruk*. Dissertatie Universiteit van Amsterdam. Amsterdam, Jacob van Campen, 1952, fig. 1, pag. 33.)

vormig is (fig. 3), lijkt het een raadsel hoe men ertoe gekomen kan zijn de naam band aan dit orgaan te geven. De milt van een dier, bijvoorbeeld een hond (fig. 4), heeft echter wel vaak een smal, bandvormig uiterlijk. Het is aannemelijk dat de Grieken de verschillende lichaamsdelen eerst bij het ontleden van dieren een naam gaven en die namen dan later op het menselijk lichaam hebben toegepast, ook als de vorm ervan afweek. Sectie op mensen werd in de Grieks-Romeinse oudheid slechts in een zeer beperkte periode en op één enkele plaats systematisch bedreven: in de 3de eeuw v. Chr. in Alexandrië. Analogieredeningen op grond van de dieranatomie werden daarom veelvuldig toegepast, en deze hebben tot veel langdurige misverstanden aanleiding gegeven.

Vraagtekens bij de galenische opvattingen

In de 17de eeuw werd het begrip klier nauwkeuriger gedefinieerd.

Voor de klieren die betrokken zijn bij de spijsvertering, betekende het dat zij in het bezit moesten zijn van een buis voor de afvoer van spijsverteringssappen.

Thomas Bartholinus zette in 1673 voor het eerst vraagtekens bij de galenische opvattingen over de milt. Hij toonde aan dat de milt geen verbindingen naar buiten had, zoals de gal of de lever. Maar zo abrupt kon het eeuwenoude postulaat van de zwarte gal niet van het toneel verdwijnen! Bartholinus concludeerde dat de zwarte gal in de bijnieren terechtkwam, die er bij autopsie uitzagen als holle kapsels, gevuld met een donkere, bloederige vloeistof. Hij noemde ze *capsulae atrabillares* (letterlijk: 'kapsels voor de zwarte gal').

Daarmee werd het natuurlijk eenvoudiger om een functie aan de milt toe te schrijven. Het 17de eeuwse anatomieboek van Steven Blankaart deed een drietal suggesties. De twee eerste suggesties geven de milt een plaats in de vorming van (gele) gal. Vanwege het grote aantal lymfe- of watervaten namen sommige geleerden aan dat de milt water uit het bloed verwijderde, waardoor de gal beter afgescheiden zou worden. Hiermee hing eigenlijk de tweede suggestie samen, dat de milt een bijzonder vocht zou afgeven, waardoor de galafscheiding zou worden bevorderd. Ten slotte waren er mensen die de mening aanhingen dat de milt geen enkel nut had. Voor Galenus was dat nog ondenkbaar, want de natuur deed volgens hem niets tevergeefs.

Vesalius (1514-1564) liet echter al zien dat een hond na verwijdering van de milt nog enkele dagen in leven blijft. Ph. Verheyen beschrijft in zijn anatomieboek eenzelfde proef. In novem-

ber 1691 verwijderde hij bij een hond de milt. Hij wachtte tot het begin van het volgende jaar om het beest te openen om de effecten van de splenectomie na te gaan. Deze effecten waren niet erg duidelijk, vooral ook niet omdat, zoals Verheyen schreef, de beide achterpoten al voor de uitsnijding verlamd waren. Blankaart komt echter tot de conclusie: '*... die van de milt gesneden zijn, blijven wel in 't leven, maar haar bloed is wederom grover, swarter en dikker en die dieren werden swaarmoedig, zij zijn grager in 't eten en pissen meer.*' Constateringen die uiteraard passen in de eerste twee functies die hij aan de milt toeschreef. ■

Dankwoord

Met dank aan dr. F.G. Schlesinger, prof. dr. P.H. Schrijvers en drs. J.W.A.M. Verheggen

Literatuur

- Hyrtl J., *Onomatologia anatomica*. Wien, 1880, Wilhelm Braumüller.
- Klibansky R., Panofsky E., Saxl F., *Saturn und Melancholie: Studien zur Geschichte der Naturphilosophie und Medizin, der Religion und der Kunst*; uebers. von Christa Buschendorf. Suhrkamp, Frankfurt am Main, 1990.
- Köster H., s.v. *splanchnon*, in: *Theologisches Woerterbuch zum Neuen Testament* / hrsg. von Gerhard Kittel; fortgesetzt von Gerhard Friedrich. Stuttgart, Kohlhammer, 1933-1978; 10 dl. in 11 bd.
- Pagel Walter, *The smiling spleen: Paracelsianism in storm and stress*, Basel, Karger, 1984.
- Schipperges Heinrich, *Melancholie als ein mittelalterlicher Sammelbegriff für Wahnvorstellungen*. *Studium Generale* 1967, 20: 723-36.
- Siegerl R.E., *Melancholy and black bile in Galen and later writers*, *The bulletin of the Cleveland Medical Library*, 1971; 18:10-20.
- Stol M.H., *Epilepsy in Babylonia*, *Cuneiform Monographs II*, Groningen, Styx, 1993.
- Stricker B.H., *De geboorte van Horus IV. Mededelingen en Verhandelingen van het Vooraziatisch Genootschap 'Ex Oriente Lux' 22*, Leiden.