



Universiteit
Leiden
The Netherlands

Inkomensgevolgen van veranderingen in de arbeidsongeschiktheidsregelingen en het nabestaandenpensioen.

Caminada, C.L.J.; Goudswaard, K.P.

Citation

Caminada, C. L. J., & Goudswaard, K. P. (2002). *Inkomensgevolgen van veranderingen in de arbeidsongeschiktheidsregelingen en het nabestaandenpensioen*. Department of Economics Research Memorandum (pp. 1-30). Leiden: Universiteit Leiden. Retrieved from <https://hdl.handle.net/1887/15526>

Version: Not Applicable (or Unknown)

License: [Leiden University Non-exclusive license](#)

Downloaded from: <https://hdl.handle.net/1887/15526>

Note: To cite this publication please use the final published version (if applicable).

Department of Economics Research Memorandum 2002.04

Inkomensgevolgen van veranderingen in de
arbeidsongeschiktheidsregelingen en het
nabestaandenpensioen

Koen Caminada en Kees Goudswaard

Correspondence to

Faculty of Law
Department of Economics
P.O. Box 9521
2300 RA Leiden
The Netherlands
Phone ++31 71 527 7756 (7855)
E-mail economie@law.leidenuniv.nl
Website: <http://www.fiscaaleconomisch.leidenuniv.nl>

Editors

Dr. K. Caminada
Dr B.C.J. van Velthoven

Inkomensgevolgen van veranderingen in de arbeidsongeschiktheidsregelingen en het nabestaandenpensioen *

Koen Caminada en Kees Goudswaard
c.l.j.caminada@law.leidenuniv.nl k.p.goudswaard@law.leidenuniv.nl

Universiteit Leiden
Departement Fiscale en Economische Vakken
Afdeling Economie
Postbus 9521, 2300 RA Leiden
telefoon: 071 527 7756
fax: 071 512 2140

Abstract

In dit paper brengen we de inkomensontwikkeling van de groep arbeidsongeschikten en personen met een nabestaandenpensioen in de periode 1990-2000 in kaart en bezien hoe die inkomens zich hebben ontwikkeld ten opzichte van andere sociale groepen (werknemers, ambtenaren en andere uitkeringsgroepen). Aanleiding van dit onderzoek is het ontbreken van een globaal overzicht omtrent de mate waarin de inkomensverdeling is gewijzigd als gevolg van de versoering van de publiek gefinancierde sociale zekerheid en de verschuiving naar collectief en individueel totstandgebrachte particuliere verzekeringen en bovenwettelijke aanvullingen door werkgevers.

De empirische analyse (op basis van CBS IPO-data) laat zien dat de inkomensontwikkeling van de groep arbeidsongeschikten is achtergebleven bij het landelijke gemiddelde, en dat de verdeling van deze - lagere - inkomens schever is geworden. Het gepresenteerde cijfermateriaal duidt er ook op dat de verslechterde publieke inkomensbescherming voor een deel zou kunnen zijn gecompenseerd door bovenwettelijke private regelingen, met name voor hogere inkomensgroepen.

Ook het nieuwe Anw-regime heeft geleid tot minder (publieke) inkomensbescherming. De bruto Anw-uitkering is van 1997 op 1998 gemiddeld met circa 20 procent gedaald. Voor sommige groepen is de daling veel groter (indien ook andere bronnen van inkomen in het huishouden aanwezig zijn). Ook verschillen de inkomensgevolgen van de beleidsaanpassing met de inkomenshoogte. Vooral hogere inkomensdecielen zagen de gemiddelde Anw-uitkering fors teruglopen. De gedragsreacties om de korting op de uitkering te ontlopen lijken bescheiden te zijn geweest.

Copyright (©) 2002 Caminada en Goudswaard

* Dit onderzoek is onderdeel van het Leiden Social Security Incidence Project (LSSIP) naar de verdeling van baten en lasten van sociale zekerheid en pensioenen, waarvoor Reaal Verzekering NV een subsidie beschikbaar heeft gesteld. Met dank aan Ben van Velthoven voor voor nuttig commentaar op een eerdere versie.

Inhoudsopgave

<i>abstract</i>	2
1 Inleiding	3
2 Data en methode van onderzoek	4
3 Gevolgen beleid arbeidsongeschiktheid	6
3.1 Beleidswijzigingen	6
3.2 Inkomensgevolgen van beleid arbeidsongeschiktheid	7
3.2.1 Relatieve inkomenspositie van de groep arbeidsongeschikten	9
3.2.2 Globale determinantenanalyse	13
3.2.3 Spreiding van inkomens	14
3.3 Minder publieke dekking; compensatie door bovenwettelijke private regelingen?	16
4 Inkomensgevolgen van beleid nabestaandenpensioen	17
4.1 Anw in de Inkomensstatistiek	19
4.2 Overgangsbepaling - forse inkomensdalingen	21
4.3 Inkomensgevolgen van de overgang van AWW naar Anw	23
4.4 Kabinetsevaluatie van de overgang van AWW naar Anw	27
5 Conclusie	27
Geraadpleegde literatuur	30

Tabellen en figuren

Tab 1 Inkomensbestanddelen in CBS IPO	5
Tab 2 Ontwikkeling aantal arbeidsongeschiktheidsuitkeringen 1993-2000	6
Tab 3 CBS Inkomensstatistiek: ontwikkeling AO-uitkeringen 1990-1999	8
Tab 4 Omvang van de groep arbeidsongeschikten, 1990-2000	9
Tab 5 Samenstelling gemiddeld inkomen arbeidsongeschikten, 1993-1999	13
Tab 6 Ginicoëfficiënten gestandaardiseerd inkomen sociale groepen, 1990-1999	16
Tab 7 Bestaande en nieuwe gevallen Anw (x 1.000 uitkeringsjaren)	18
Tab 8 Ontwikkeling bruto uitkering nabestaandenpensioen (AWW / Anw), 1990-1999	20
Tab 9 Enkele achtergrondkenmerken Anw-ers, 1997 (% van totaal)	23
Tab 10 Inkomensgevolgen van beleid nabestaandenpensioen	24
Fig 1 Statische koopkrachtontwikkeling sociale groepen (index 1990=100)	10
Fig 2 Verhouding gemiddeld inkomen arbeidsongeschikten t.o.v. actieven en niet-actieven	12
Fig 3 Gemiddelde reële inkomensmutatie arbeidsongeschikten 1993-1999 per deciel	15
Fig 4 Uitkeringen / verstrekkingen nabestaandenpensioen (AWW / Anw), 1990-2002	18
Fig 5 Index reël gemiddeld bruto nabestaandenpensioen AWW / Anw, 1990=100	20
Fig 6 Daling bruto inkomen als gevolg van de inkomensstoets Anw (%)	22
Fig 7 Gemiddelde reële procentuele mutatie bruto Anw-uitkering 1997-1998 per deciel	26

1 Inleiding

Op het terrein van de sociale zekerheid is al enige tijd sprake van een terugtrekkende overheid. De inkomensbescherming is het afgelopen decennium meer overgelaten aan werkgevers op het terrein van ziekte en arbeidsongeschiktheid, alsmede aan individuen op het terrein van de inkomensbescherming van nabestaanden. Tot op heden ontbreekt een globaal overzicht van de mate waarin de inkomensverdeling is gewijzigd als gevolg van dergelijke systeemaanpassingen. In dit paper beogen we met behulp van cijfers van de Inkomensstatistiek (CBS IPO) - dus op basis van feitelijke gerealiseerde inkomens - een *integrale analyse* van de inkomensgevolgen van de veranderingen in de arbeidsongeschiktheids- en nabestaandenpensioenregelingen te maken.

In het kader van de arbeidsongeschiktheid is een lange reeks wetwijzigingen tot stand gekomen met als doel het beperken en terugdringen van ziekteverzuim en arbeidsongeschiktheid. Al deze wijzigingen kwamen neer op een zeker eerherstel voor de markt. Kernwoorden daarbij waren financiële prikkeling van werkgevers, het introduceren van marktwerking (privatisering) en het versterken van reïntegratie (zie Goudswaard, De Kam en Sterks, 2000). Zo zijn de privatisering van de Ziektewet (1996), de wet Terugdringing Beroep op Arbeidsongeschiktheidsregelingen (TBA, 1993) en de invoering van premiedifferentiatie en marktwerking in de WAO (1998) er vooral op gericht de direct betrokken partijen meer met de kosten van hun gedrag te confronteren. Daarnaast zijn de polisvoorwaarden versoepeld. Zo zijn met ingang van 1993 de hoogte en duur van de uitkering beperkt. Met name jongere werknemers zagen hun collectief verzekerde aanspraken teruglopen. Hierdoor kregen zij te maken met een 'WAO-gat', een stuk van het loon dat niet langer verzekerd was. Ook de inkomensbescherming van de nabestaanden is door de Anw (1996) afgenomen. De uitkering geldt nog maar voor een beperkte groep en is bovendien inkomensafhankelijk gemaakt, in de zin dat het inkomen wordt gekort indien het inkomen in verband met arbeid boven een bepaalde grens uitkomt. Die verminderde inkomensbescherming wordt aangeduid met Anw-hiaat. Dit Anw-hiaat kan op de particuliere verzekeringsmarkt worden afgedekt via collectieve (bedrijfs)regelingen of individuele regelingen.

Sociale partners hebben WAO-hiaten, en in mindere mate Anw-hiaten, vaak via bovenwettelijke verzekering gedicht. Relevant is nu om te bezien in welke mate de inkomensverdeling is gewijzigd als gevolg van de overgang van publiek gefinancierde sociale zekerheid naar collectief en individueel totstandgebrachte particuliere verzekeringen en bovenwettelijke aanvullingen door werkgevers.

In dit paper analyseren we op basis van feitelijke inkomensgegevens de volgende vragen: Welk effect hebben de stelselwijzigingen gehad op de relatieve inkomenspositie van arbeidsongeschikten? Is na 1993 een duidelijke inkomensachteruitgang waar te nemen bij de groep arbeidsongeschikten? Geldt iets dergelijks voor de groep nabestaanden na 1996? Welke groepen zijn in het bijzonder getroffen? Of is sprake van communicerende vaten tussen publieke en private inkomensdervingsregelingen?

Ter beantwoording van deze vragen volgen we de ontwikkeling van de inkomenspositie van de sociale groep arbeidsongeschikten en personen met een nabestaandenpensioen in de tijd (periode 1990-2000) en bezien hoe die inkomens zich ontwikkelen ten opzichte van andere sociale groepen (werknemers, ambtenaren en andere uitkeringsgroepen).

De opbouw van het paper is als volgt. In paragraaf 2 wordt de keuze voor en het gebruik van het databestand en de methode van onderzoek toegelicht. Paragraaf 3 gaat over de arbeidsongeschiktheidsregelingen. Eerst vatten we - op basis van literatuuronderzoek - enkele conclusies samen van de volume-effecten van de maatregelen in de sfeer van arbeidsongeschiktheidsregelingen (paragraaf 3.1). Rond de wetwijzigingen in de sfeer van de arbeidsongeschiktheid is een stroom evaluatieonderzoek op gang gekomen, waardoor thans diverse rapporten en statistische overzichten beschikbaar zijn die elk een licht werpen op één of meer facetten van de effecten van de beleidswijzigingen.¹ Echter, één specifiek aspect heeft tot op heden (nagenoeg) geen aandacht gekregen in de onderzoeken: het effect op de relatieve inkomenspositie van de sociale groep arbeidsongeschikten als gevolg van de stelselwijzigingen. Daarover gaat paragraaf 3.2. Daarna brengen we de inkomensgevolgen van de Anw in kaart (paragraaf 4). Speciale aandacht wordt daarbij geschonken aan de overgangsregeling die forse kortingen op de Anw-uitkeringen heeft veroorzaakt als gevolg van de inkomensstoets in de Anw (paragraaf 4.2).

Van de maatregelen in het kader van de WULBZ (1996) en de wet Pemba (1998) vallen op zichzelf weinig inkomenseffecten te verwachten. Beide maatregelen waren gericht op de werkgever en hebben geen directe gevolgen voor de inkomensbescherming. Eventuele indirecte gevolgen zijn (nog) niet in kaart te brengen met behulp van de realisatiecijfers uit de Inkomensstatistiek (CBS IPO). Dat heeft deels te maken met het feit dat de benodigde data pas over enkele jaren beschikbaar - kunnen - komen.²

2 Data en methode van onderzoek

Voor het in kaart brengen van de inkomensgevolgen van het beleid gericht op arbeidsongeschiktheidsregelingen en het nabestaandenpensioen maken we gebruik van het CBS Inkomenspanelonderzoek (CBS IPO). Deze steekproef bevat circa 217.000 kernpersonen (75.000 huishoudens). Van deze personen zijn inkomensgegevens verzameld die zijn ontleend aan de administraties van belastingdienst, huursubsidie en studiefinanciering. Er wordt een groot aantal inkomensbestanddelen onderscheiden, waaronder niet alleen alle sociale uitkeringen en pensioenen, maar ook uitkeringen van en premies voor particuliere verzekeringen. Voorts zijn voor een aantal inkomensbestanddelen door ons aanvullende berekeningen gemaakt.

Essentieel voor het CBS IPO is de omvang van de steekproef en de kwaliteit van de inkomensgegevens. Zo wordt de door belastingplichtigen zelf opgegeven informatie geconfronteerd met die na de vaststelling van het belastbaar inkomen door de belastingdienst. Voor belastingplichtigen in de steekproef waarvoor de loonbelasting tevens eindheffing is, zijn de gegevens ontleend aan de door inhoudingsplichtigen aan de belastingadministratie verstrekte gegevens (uitkeringsinstanties). Een ander voordeel van het gebruik van CBS IPO is de afwezigheid van non-response, aangezien gebruik wordt gemaakt van reeds aanwezige administratieve gegevens (aan de administraties kunnen zeer gedetailleerde gegevens over de hoogte van de verschillende inkomensbestanddelen ontleend worden tegen relatief lage

1 Zie Veerman en Besseling (2001) voor overkoepelende evaluatie - in opdracht van het ministerie van Sociale Zaken en Werkgelegenheid - van het onderzoeksmateriaal.

2 Daarnaast speelt een rol dat bijvoorbeeld de loondoorbetaling door werkgevers in het geval van ziekte (WULBZ) niet als zodanig geadministreerd zal worden in de Inkomensstatistiek. Immers, juist door de privatisering dragen de werkgevers het risico van loondoorbetaling zelf (of hebben dat herverzekerd) waardoor nadien van een uniforme administratie van dergelijke loonelementen geen sprake meer is. Hierdoor is het niet mogelijk om de loondoorbetaling in verband met ziekte te kunnen isoleren van andere looncomponenten in de Inkomensstatistiek.

verzamelingskosten). Eenzelfde detailleringsgraad omtrent de inkomenssamenstelling van personen kan niet bij een enquête bereikt worden, onder meer vanwege de grote belasting van respondenten.

Tabel 1 Inkomensbestanddelen in CBS IPO

Primair inkomen Winst uit onderneming	Bruto ontvangen overdrachten Overdrachten rechtstreeks v. overheid Uitkering ABW en Rww Uitkering IOAW en IOAZ Studiebeurs Tegemoetkoming studiekosten Individuele huursubsidie Rijksbijdrage eigen woningbezit Overige uitkering overheid Overdrachten sociale verzekeringen	Betaalde overdrachten Premies volksverzekeringen Premies werknemersverzekeringen Werkgeversdeel premie zw, ww en wao Werknemersdeel premie zw, ww en wao Premies ziektekostenverzekeringen Werkgeversdeel premie ZFW Werknemersdeel premie ZFW Premie particuliere ziektekostenverz. Nominale premie ZFW en AWBZ Overige betaalde overdrachten Premies voor lijfrente Premies voor per. uitk. bij ziekte e.d. Betaalde alimentatie Overige betaalde periodieke uitk.
Bruto inkomsten uit arbeid Loon, salaris, tantième Privé gebruik auto werkgever Overige inkomsten uit arbeid	Uitkering ZW Uitkering AAW/WAO, WAZ en Wajong Uitkering WW Wachtgeld Uitkering AKW Uitkering Anw Uitkering AOW Overige uitkering sociale verzekering Overige ontvangen overdrachten Pensioenen, e.d. Ontvangen alimentatie Overige ontvangen periodieke uitk. Inkomen onbekend (niet primair)	Belastingen Loon- en inkomstenbelasting Vermogensbelasting
Inkomsten uit vermogen Inkomsten uit eigen woning Economische huurwaarde Betaalde hypotheekrente Overige inkomsten uit vermogen Ontvangen rente spaartegoeden Ontvangen rente op obligaties Betaalde rente Ontvangen dividenden e.d. Inkomsten verhuur onroerend goed Overige inkomsten uit vermogen Inkomen onbekend (primair)	Bruto inkomen	Besteedbaar inkomen Belastbaar inkomen Reis- en verwervingskosten Spaarloon Huurwaardeforfait Fiscale faciliteiten zelfstandigen Rente- en dividendvrijstelling Buitengewone lasten en giften
Persoonlijk inkomen		
Gestandaardiseerd inkomen		

noot: Zie voor details omtrent CBS IPO o.a. Bruinooge en Van de Donk (1993) en diverse publicaties van het CBS over de Personele inkomensverdeling in de *Sociaal-economische maandstatistiek*. Data en achtergrondinformatie van de personele inkomensverdeling 1990-2000 (Inkomenspanelonderzoek) zijn te raadplegen via de website van het CBS (www.cbs.nl) via Statline, de elektronische databank van het CBS, Voorburg / Heerlen.

Met de realisatiecijfers uit CBS IPO kan thans - achteraf - worden geanalyseerd in welke mate de stelselwijzigingen effect hebben gehad op de relatieve inkomenspositie van arbeidsongeschikten en de groep nabestaanden. Tot op zekere hoogte is de onderhavige analyse een aanvulling op eerdere evaluaties en studies naar de (inkomens)gevolgen van het beleid inzake arbeidsongeschiktheidsregelingen en het nabestaandenpensioen.³ Anders dan in eerdere studies baseren wij ons echter op realisatiecijfers. Bovendien analyseren we de inkomensverdeling als geheel, en dan met name hoe de inkomens van de groepen arbeidsongeschikten en met een nabestaandenpensioen zich hebben ontwikkeld ten opzichte van het landelijke gemiddelde. In deze zin is sprake van een integrale analyse. Anderzijds beperkt deze analyse zich tot het in kaart brengen van de inkomensgevolgen van beleid, waarbij we ons richten op de verminderde inkomensbescherming. Het gebruik van feitelijke inkomensgegevens is overigens niet zonder problemen. Zo is het weliswaar mogelijk om een globaal beeld te schetsen van de inkomensveranderingen die het gevolg zijn van bepaalde overheidsmaatregelen, maar het zal niet mogelijk zijn om die effecten volledig te isoleren van inkomensveranderingen die vallen buiten de directe beleidsfeer. Immers, bij een vergelijking van feitelijke inkomensbestanddelen (CBS IPO) - bijvoorbeeld voor

³ Zie onder andere het SER-advies "Werken aan arbeidsongeschiktheid" (2002), Veerman en Besseling (2001) en het eindrapport Evaluatie Algemene nabestaandenwet (2001), en de in deze studies opgenomen literatuurverwijzingen.

en na een beleidswijziging - wordt veel meer gemeten dan het beleidseffect alleen. Niettemin zullen we - waar mogelijk - in onze analyse zoveel mogelijk trachten om de inkomensgevolgen van beleid te isoleren, mede door op onderdelen gebruik te maken van microsimulatie (waarbij persoonlijke omstandigheden constant zijn verondersteld).

3 Gevolgen beleid arbeidsongeschiktheid

3.1 Beleidswijzigingen

De wet TBA (1993) omvat een aanscherping van het arbeidsongeschiktheids criterium, en een aanpassing van de hoogte en de duur van de uitkering aan de leeftijd. Het nieuwe arbeidsongeschiktheids criterium moest ertoe leiden dat minder mensen op de WAO zouden zijn aangewezen. Voorts zou vaker een gedeeltelijke dan een volledige uitkering moeten worden verstrekt, waardoor het beroep op de arbeidsongeschiktheidsregelingen zou afnemen. Deze wet vormde de eerste in een reeks wetswijzigingen in de sfeer van ziekteverzuim en arbeidsongeschiktheid. De wet Terugdringing Ziekteverzuim (TZ) verplichtte werkgevers gedurende de eerste zes weken van het verzuim (voor kleine bedrijven twee weken) zeventig procent van het laatst genoten loon door te betalen. Met Wet uitbreiding loondoorbetaling bij ziekte (Wulbz) van 1996 werd het eigen risico voor werkgevers verlengd tot de volledige 52 weken van de (oude) Ziektewet. Dit risico kan worden gedekt op de particuliere verzekeringsmarkt. In 1998 bracht de Wet premiedifferentiatie en marktwerking bij arbeidsongeschiktheidsregelingen (Pemba) nieuwe veranderingen. De WAO-premie kwam voor rekening van de werkgever en werd gesplitst in een uniforme basispremie en een per bedrijf gedifferentieerde premie voor de financiering van de nieuwe WAO-gevallen gedurende de eerste vijf uitkeringsjaren. De gedifferentieerde premie is hoger naarmate in het verleden de instroom in de WAO vanuit het bedrijf hoger was. Voorts kunnen werkgevers er voor kiezen om eigen risicodragers te worden voor de eerste vijf uitkeringsjaren.

Tabel 2 laat de ontwikkeling van het aantal arbeidsongeschiktheidsuitkeringen zien vanaf het moment dat bovengenoemde reeks van wetswijzigingen aanving. Het aantal uitkeringen is vanaf 1993 inderdaad eerst een aantal jaren gedaald, om vervolgens weer te stijgen. Gerelateerd aan het aantal verzekerden is vanaf 1993 eerst een scherpe daling waar te nemen, en vanaf 1996 een stabilisatie. De forse daling is mede het gevolg van de grootschalige herkeuringsovername die in het kader van de TBA is uitgevoerd.

Tabel 2 Ontwikkeling aantal arbeidsongeschiktheidsuitkeringen 1993-2000

	1993	1994	1995	1996	1997	1998	1999	2000
aantal personen x 1.000	930	924	886	869	877	899	910	928
aantal uitkeringen x 1.000	763	736	702	697	701	723	744	769
in % van verzekerde populatie	13,1	12,5	11,8	11,5	11,4	11,6	11,5	11,7
instroompercentage	1,6	1,2	1,1	1,2	1,3	1,3	1,4	1,4
uitstroompercentage	5,7	7,5	7,0	4,5	3,8	4,5	3,3	3,7
mate van arbeidsongeschiktheid	85,8	84,4	83,4	82,8	83,0	82,0	82,1	81,7

bron: aantal personen: Sociale Nota's; overige items: Van Sonsbeek en Schepers (2001, pp. 3-5)

De maatregelen lijken ook effect te hebben gehad op de mate van instroom en uitstroom in de WAO. Zo valt op dat de instroom in 1994 een kwart lager is dan in 1993, hetgeen mede het gevolg zou kunnen zijn van de scherpere keuringseisen. Het effect van de herbeoordelingsoperatie - aan de hand van het strengere arbeidsongeschiktheids criterium - is duidelijk zichtbaar in de relatief hoge uitstroomcijfers van 1994 en 1995.

Tot slot bevat de tabel nog informatie over de gemiddelde mate van arbeidsongeschiktheid. Die neemt in de periode 1993-1996 af als gevolg van twee ontwikkelingen: (a) de instroom in de WAO kent een lagere mate van arbeidsongeschiktheid dan de bestaande WAO-populatie en (b) het totale WAO-bestand is opnieuw beoordeeld volgens de scherpere criteria.

Samengenomen zou uit de cijfers van Tabel 2 de conclusie kunnen worden getrokken dat de aanvankelijk sterke effecten die uitgingen van de TBA-wetgeving op het volume, de in- en uitstroom, en de mate van arbeidsongeschiktheid vanaf 1996 weer lijken af te vlakken.

3.2 Inkomensgevolgen van beleid arbeidsongeschiktheid

De aanpassingen in de arbeidsongeschiktheidsregelingen hebben de uitkeringen versoerd. De loondervingsuitkering bedraagt voor nieuwe gevallen bij volledige arbeidsongeschiktheid evenals voorheen 70 procent van het dagloon, maar loopt maximaal zes jaar (afhankelijk van de leeftijd). De vervolgitkering is 70 procent van het minimumloon, maar kan worden verhoogd afhankelijk van de leeftijd en het dagloon van de betrokkene. De vervolgitkering is veelal lager dan onder het oude regime. Het verschil tussen de oude uitkering (70 procent van het dagloon tot het bereiken van de 65-jarige leeftijd) en de lagere nieuwe uitkering wordt aangeduid als WAO-hiaat.

Op basis van de stelselwijziging mag verwacht worden dat de groep arbeidsongeschikten op relatieve inkomensachterstand is gekomen ten opzichte van andere sociale groepen. De stelselwijzigingen hebben immers geleid tot een geringere wettelijke inkomensbescherming.⁴ Echter, in de praktijk is het WAO-hiaat op grote schaal gerepareerd. Uit verschillende bronnen blijkt dat voor circa 80 procent van de werknemers (in 60% van de bedrijven) het WAO-hiaat is verzekerd.⁵ In de meeste gevallen gaat het om een collectieve verzekering via een pensioenfonds of een particuliere verzekeraar.

De Najaarsrapportage cao-afspraken 2001 (Arbeidsinspectie, 2001) geeft ook informatie over de bovenwettelijke aanvullingen boven 70%-uitkeringen. De verplichte loondoorbetaling bij ziekte wordt – als voorheen – in bijna alle gevallen bij cao aangevuld tot 100 procent. Voor het eerste WAO-jaar zijn in 85 procent van de cao's aanvullingen afgesproken, tot gemiddeld 90 procent van het loon (veelal alleen voor volledig arbeidsongeschikten). Voor het tweede WAO-jaar is nog in 31 procent van de cao's een aanvulling vastgelegd, tot gemiddeld 74 procent. Daarna gelden er nog slechts in een beperkt aantal cao's bovenwettelijke aanvullingen.

De vraag is nu of er in de sfeer van inkomensderving veel verschil is met de oude situatie. Het antwoord kan mede worden gevonden met behulp van de Inkomensstatistiek (CBS IPO). In IPO zijn data beschikbaar over de verdeling van de bruto uitkering in het kader van (tot en met 1997) de Algemene arbeidsongeschiktheidswet (AAW), de Wet op de arbeidsongeschiktheidsverzekering (WAO), (met ingang van 1998) de Wet arbeidsongeschiktheidsverzekering zelfstandigen (WAZ) en (met ingang van 1998) de Wet

4 De versoeringen geldt overigens niet of nauwelijks voor ouderen en werknemers met lage inkomens. Voor wie ouder is dan 57 jaar loopt de loondervingsuitkering zes jaar. Voor werknemers met een loon dat niet ver boven het minimum ligt leidt de nieuwe systematiek niet tot een verschil in uitkering.

5 Evaluatie Arbeidsongeschiktheids- en ziekteverzuimmaatregelen sinds 1992, blz. 22.

arbeidsongeschiktheidsvoorziening jonggehandicapten (Wajong). In de periode 1990-1999 waren met deze uitkeringen bedragen gemoeid van 7 à 8 miljard euro. Zie Tabel 3.

Tabel 3 CBS Inkomensstatistiek: ontwikkeling AO-uitkeringen 1990-1999^a

	1990	1992	1994	1996	1998	1999
bedrag aan ao-uitkeringen x mld euro	7,3	8,1	8,0	7,6	7,6	7,3
aandeel ao-uitkering in het totale bruto inkomen van alle personen (huishoudens), %	4,0	4,0	3,8	3,4	3,2	2,9
% personen met een ao-uitkering	6,2	6,4	6,4	5,8	5,9	5,5
% huishoudens met een ao-uitkering	9,6	9,9	9,9	9,1	9,2	8,6

a ao omvat WAO, AAW, WAZ, Wajong

bron: CBS Inkomensstatistiek (CBS IPO) en eigen berekening

De arbeidsongeschiktheidsuitkeringen komen terecht bij personen in huishoudens; toerekening kan derhalve plaatsvinden aan huishoudens of aan individuen. Zo komt in circa 1 op de 11 huishoudens een uitkering in de sfeer van arbeidsongeschiktheid voor; van alle personen met inkomen heeft circa 6 procent een arbeidsongeschiktheidsuitkering. Niettemin is het belang van de arbeidsongeschiktheidsuitkering in het totaal van het bruto inkomen relatief bescheiden. Het inkomensaandeel van alle arbeidsongeschiktheidsuitkeringen samen in het totale bruto inkomen van alle personen met inkomen (huishoudens) is bescheiden, en bovendien in de periode 1990-1999 fors gedaald van 4,0 procent naar 2,9 procent.

De arbeidsongeschiktheidsuitkering is niet voor alle arbeidsongeschikten de belangrijkste bron van inkomen. Vaak komen ook andere inkomensbestanddelen voor, zoals bruto inkomsten uit arbeid of andere (aanvullende) sociale uitkeringen. Ter illustratie: in 1998 heeft de Inkomensstatistiek 666 duizend personen waargenomen die een arbeidsongeschiktheidsuitkering ontvangen, maar voor 472 duizend personen is die uitkering tevens de hoofdbron van inkomen. Met andere woorden, voor circa 30 procent van de individuen die een arbeidsongeschiktheidsuitkering ontvangen zijn andere inkomensbronnen van groter belang dan de arbeidsongeschiktheidsuitkering. Andersom komt een deel (14 procent) van het totale bedrag aan arbeidsongeschiktheidsuitkeringen *niet* terecht bij de sociale groep die door het CBS is aangemerkt als 'arbeidsongeschikten'. Zo komt 4 procent van de totale som aan arbeidsongeschiktheidsuitkeringen terecht bij de sociale groep zelfstandigen en 6 procent bij werknemers in bedrijven.

In het vervolg van de analyse beperken we ons tot de groep voor wie de arbeidsongeschiktheidsuitkering wél de belangrijkste bron van inkomen is. Deze groep is in de periode 1994-2000 kleiner geworden: 493 duizend personen in 1994 en 471 duizend in 2000. Zie Tabel 4. Deze dalende trend lijkt in tegenspraak met de cijfers van Tabel 2: het aantal personen met een arbeidsongeschiktheidsuitkering nam immers met 4 duizend toe in de periode 1994-2000. Echter, beide tabellen illustreren dat het absoluut aantal personen met een uitkering weliswaar de afgelopen periode weer is gestegen, maar dat de arbeidsongeschiktheidsuitkering in de loop der jaren voor een groeiende groep personen niet langer de hoofdbron van inkomen is. Blijkbaar doen andere inkomensbronnen er nu dus meer toe (waardoor het CBS dergelijke personen niet langer opneemt in de groep

'arbeidsongeschikten'). Het gaat hier om (gedeeltelijk) arbeidsongeschikten waarvoor het arbeidsinkomen of een andere uitkering belangrijker is geworden dan de arbeidsongeschiktheidsuitkering.

Tabel 4 Omvang van de groep arbeidsongeschikten, 1990-2000^a

	1990	1992	1994	1996	1998	2000
aantal personen met een arbeidsongeschiktheidsuitkering als hoofdbron van inkomen x 1.000 ^a	469	488	493	463	472	471
als aandeel van						
- aantal actieven ^b	7,1%	7,1%	7,2%	6,4%	6,1%	5,8%
- aantal niet-actieven ^c	13,1%	13,3%	12,7%	12,2%	13,0%	13,1%
- alle personen met inkomen	4,6%	4,6%	4,6%	4,2%	4,2%	4,0%

a het CBS deelt personen in bij de groep 'arbeidsongeschikten' indien uitkeringen in het kader van de WAO, AAW, WAZ, Wajong de grootste bron van inkomen is

b de categorieën zelfstandigen, werknemers en ambtenaren

c de categorieën arbeidsongeschikt, pensioenontvanger jonger dan 65 jaar, pensioenontvanger ouder dan 65 jaar en bijstand

bron: CBS Inkomensstatistiek (CBS IPO) en eigen berekening

3.2.1 Relatieve inkomenspositie van de groep arbeidsongeschikten

De inkomensontwikkeling en de gevolgen van het beleid voor de groep arbeidsongeschikten brengen wij op twee manieren in beeld. Eerst gebruiken we een simulatiemodel om de inkomensgevolgen van het beleid gericht op het terugdringen van arbeidsongeschiktheid te analyseren. Vanzelfsprekend zal de relatieve inkomenspositie van de groep arbeidsongeschikten ook gewijzigd zijn door andere oorzaken, zoals veranderingen in persoonlijke omstandigheden (huishoudens- en beroepssituatie). Daarom maken we ook gebruik van realisatiecijfers (CBS IPO-data).

Simulatie

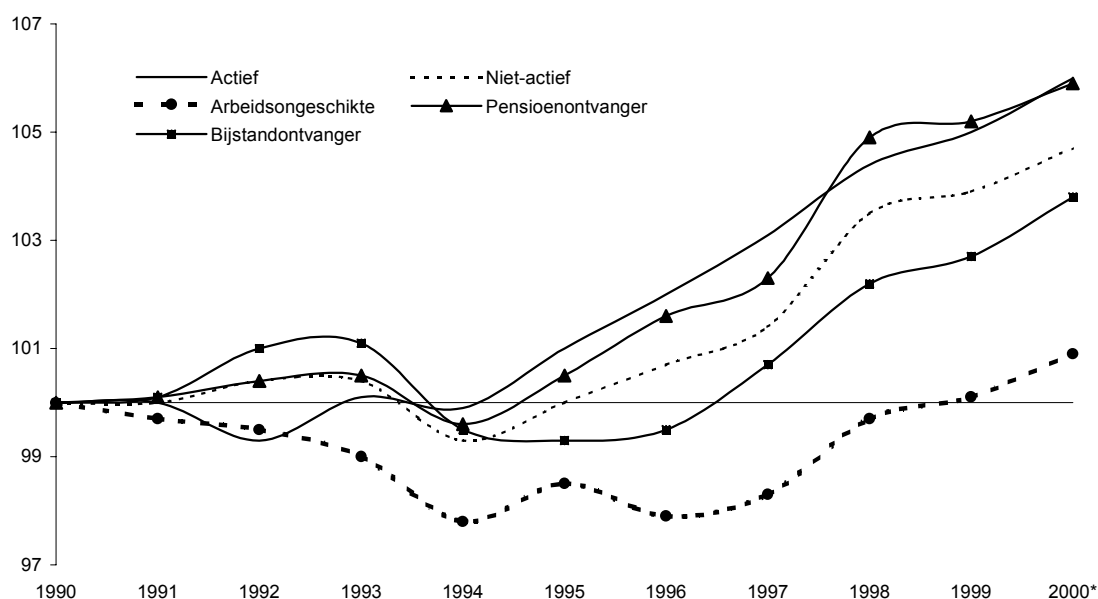
Hieronder wordt de inkomensontwikkeling van verschillende bevolkingscategorieën weergegeven. Die ontwikkeling is afgemeten aan de zogenaamde statische koopkrachtveranderingen. Statische koopkrachtveranderingen geven de verandering in bestedingsmogelijkheden weer ten opzichte van het voorgaande jaar bij gelijkblijvende persoonlijke omstandigheden. De statische uitkomsten zijn gebaseerd op de resultaten van een simulatiemodel van het CBS, waarin onder meer de huishoudenssituatie en de positie op de arbeidsmarkt constant zijn verondersteld. Derhalve geven de uitkomsten van het simulatiemodel niet de koopkrachtontwikkeling weer zoals personen die in werkelijkheid hebben ondervonden.

In het model worden verschillende bevolkingscategorieën onderscheiden, waaronder de groep die het grootste deel van het inkomen ontleent aan een arbeidsongeschiktheidsuitkering ('arbeidsongeschikten'). Aangezien persoonlijke omstandigheden constant zijn verondersteld, worden vooral beleidsveranderingen - waaronder de WAO-maatregelen medio 1993 - in beeld gebracht. Als maat voor de statische koopkrachtontwikkeling wordt de mediaan van de

koopkrachtveranderingen van de (deel)populatie gebruikt.⁶ Dit betekent dat precies de helft van de populatie (of sociale groep) een lagere of even grote koopkrachtmutatie ondervindt. Om de koopkracht uit verschillende jaren met elkaar vergelijkbaar te maken is gedefleerd met behulp van de consumentenprijsindex. Besteedbare inkomens zijn gecorrigeerd voor de grootte en samenstelling van huishoudens om een goede vergelijking van de gemiddelde inkomens tussen sociale groepen te kunnen maken (standaardisatie).⁷

Figuur 1 laat zien dat de statische koopkrachtontwikkeling van arbeidsongeschikten relatief fors is achtergebleven bij andere sociale groepen, zoals werkenden en pensioen- en bijstandsontvangers. Met andere woorden, de versoeringen in het ao-regime hebben de inkomensverhoudingen veranderd.

Figuur 1 Statische koopkrachtontwikkeling sociale groepen: index 1990 = 100



noot: de inkomensontwikkeling heeft betrekking op het gestandaardiseerd huishoudensinkomen

bron: CBS Inkomensstatistiek

De koopkracht van arbeidsongeschikten is in de periode 1990-2000 circa 5 procent achtergebleven ten opzichte van de groep actieven (zelfstandigen, ambtenaren en werknemers in bedrijven), 5 procent ten opzichte van pensioenontvangers, en 3 procent ten opzichte van bijstandsontvangers. Deze verschillen kunnen voor een belangrijk deel worden toegerekend aan beleid, aangezien in het simulatiemodel persoonlijke omstandigheden gelijk zijn verondersteld. Zo daalt de statische koopkracht van arbeidsongeschikten in de jaren 1993 en 1994 met 1,8 procent, terwijl werknemers in bedrijven (+0,5 procent) en ambtenaren (+1,5 procent) geen negatieve inkomensontwikkeling hadden. Het is aannemelijk dat een groot

6 Dit is de middelste van de naar grootte gerangschikte koopkrachtveranderingen uit de (deel)populatie. Uit de jaarlijkse koopkrachtmutaties zijn indexcijfers afgeleid voor het basisjaar. De uitkomsten hebben betrekking op alle personen die in Nederland wonen, met uitzondering van degenen die in tehuizen of inrichtingen verblijven.

7 Bij gestandaardiseerde besteedbaar inkomens houdt men zowel rekening met de extra kosten als met de schaalvoordelen van het samen voeren van een huishouding. Immers, een echtpaar met kinderen heeft een hoger inkomen nodig dan een alleenstaande voor een vergelijkbaar welvaartsniveau. Standaardisatie met behulp van zogenaamde equivalentiefactoren verkleint dus de inkomensverschillen tussen verschillende typen huishoudens. Na standaardisatie resulteert derhalve inkomen dat vergelijkbaar is met het inkomen van alleenstaanden. Een equivalentiefactor is het quotiënt van het inkomen dat een huishouden nodig heeft om een bepaald welvaartsniveau te bereiken en het inkomen dat een standaardhuishouden nodig heeft om hetzelfde welvaartsniveau te bereiken. Zie hierover Schiepers (1993 en 1998)

deel van dit beleidseffect mag worden toegerekend aan de TBA-maatregelen medio 1993. Na de invoering van de Wulbz en de wet Pemba zijn geen duidelijke inkomensmutaties waar te nemen.

Realisatiecijfers

Een bekende kritiek op koopkrachtplaatjes (van het CPB, en in mindere mate van het CBS) is dat veranderingen in persoonlijke omstandigheden, zoals de huishoudens- en beroepssituatie, grote gevolgen hebben voor de koopkracht.⁸ Deze veranderingen blijven in statische koopkrachtoverzichten buiten beeld. Daarom hebben we bovenstaande analyse herhaald met de realisatiecijfers uit CBS IPO. Het gerealiseerde inkomen is bepaald door *alle* bronnen van inkomen uit arbeid en/of winst op te tellen, alsmede de diverse sociale-zekerheidsuitkeringen, en vervolgens allerlei betaalde belastingen en sociale premies in mindering te brengen. Als indicatie voor de feitelijke inkomensontwikkeling is het *gemiddelde* inkomen gebruikt (totale inkomen van een groep gedeeld door het aantal inkomensgenieters in die groep).⁹ Ook nu zijn inkomens uit verschillende jaren met elkaar vergelijkbaar gemaakt door te defleren met de consumentenprijsindex.

Analyse van de ontwikkeling van zowel het gemiddeld besteedbaar inkomen als het gemiddelde gestandaardiseerde inkomen vanaf 1990 laat dan min of meer hetzelfde patroon zien als in Figuur 1. De reële inkomensontwikkeling van de groep arbeidsongeschikten blijft in de periode 1990-1999 duidelijk achter bij die van de groepen actieven en niet-actieven. Ook het beleidseffect van de TBA-maatregelen komt tot uitdrukking in de ontwikkeling van het (gestandaardiseerd) besteedbare inkomen: de reële inkomensmutatie van 1993 op 1994 is fors negatief voor de groep arbeidsongeschikten.

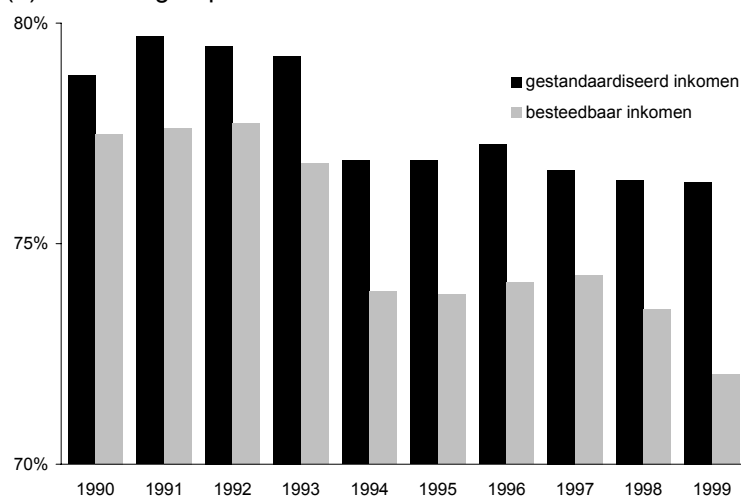
Als gevolg van de verschillen in inkomensontwikkeling is ook de *netto inkomensverhouding* tussen sociale groepen veranderd. In Figuur 2 is het feitelijk gerealiseerde inkomen van de groep arbeidsongeschikten afgezet tegen het gemiddelde inkomen van andere sociale groepen; in panel (a) ten opzichte van de groep 'actieven' (zelfstandigen, ambtenaren en werknemers in bedrijven) en in panel (b) ten opzichte van de groep 'overige niet-actieven' (personen met een uitkering in het kader van werkloosheid, AOW, vut of bijstand; dus exclusief de groep arbeidsongeschikten). Het gaat steeds om het gemiddelde gerealiseerde inkomen van een groep (totale inkomen gedeeld door het aantal inkomensgenieters in die groep).

8 Volgens De Kam en Trimp (1993:1063) wordt in werkelijkheid 'het inkomensbeloop voor zeker driekwart bepaald door factoren die de opstellers van koopkrachtoverzichten verwaarlozen...'. Zie ook W. Bos 'Inkomensdynamiek in de jaren 1995-2000', *Sociaal-economische Maandstatistiek*, 2002, nummer 6:14-18.

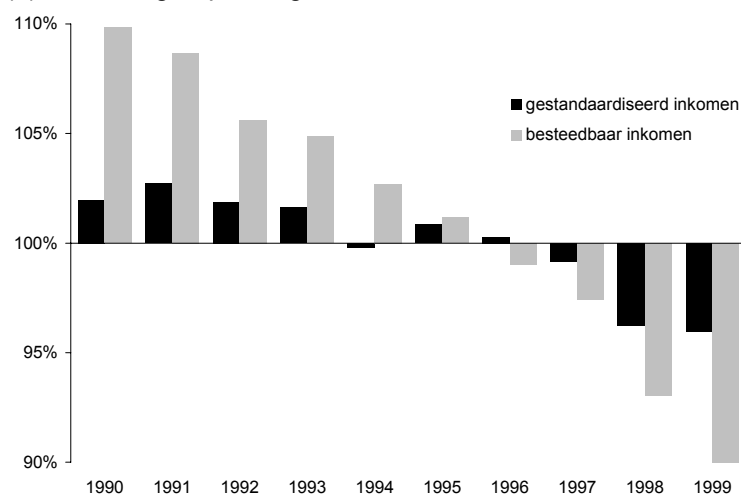
9 We hanteren hier het gemiddelde inkomen in plaats van de mediaan (zie Figuur 1) als maatstaf omwille van de beschikbaarheid van data.

Figuur 2 Verhouding gemiddeld inkomen van de groep arbeidsongeschikten:

(a) t.o.v. de groep actieven



(b) t.o.v. de groep overige niet-actieven



bron: CBS Inkomensstatistiek (CBS IPO) en eigen berekening

Het gemiddeld gerealiseerde inkomen van actieven komt in de periode 1990-1999 steeds hoger uit dan het gemiddelde inkomen van de groep arbeidsongeschikten (panel a). De verhouding tussen het gemiddeld inkomen van arbeidsongeschikten en actieven is in de loop der jaren verslechterd. De trendbreuk valt samen met de Wet TBA medio 1993; de verhoudingsgetallen van zowel het besteedbaar inkomen als het gestandaardiseerde inkomen dalen van 1993 op 1994 duidelijk. De gerealiseerde 'replacement-rates' dalen met respectievelijk 2,9 procentpunten en 2,4 procentpunten.

Overigens blijkt verder dat de relatieve inkomensachterstand van de groep arbeidsongeschikten ten opzichte van groep actieven sinds 1996 niet verder oploopt. Dit is opmerkelijk, aangezien in de loop der tijd steeds meer arbeidsongeschikten herkeurd zijn op basis van de nieuwe strengere criteria en steeds meer nieuwe gevallen onder het veel soberder TBA-regime vallen. Hierdoor zou men mogen verwachten dat de relatieve inkomensachterstand van de *totale* groep arbeidsongeschikten - dus inclusief de nieuwe gevallen - continue toeneemt. Dit blijkt niet het geval. Een mogelijk verklaring zou kunnen

worden gezocht in aanvullende inkomsten die de relatieve inkomensachteruitgang hebben gestabiliseerd (private aanvullingen als gevolg van lagere publieke inkomensbescherming). Het gemiddelde inkomen van de groep arbeidsongeschikten is ook achtergebleven bij het inkomen van de andere uitkeringsontvangers; zie panel b van Figuur 2. De laatste jaren is het gemiddelde inkomen van arbeidsongeschikten zelfs lager uitgekomen dan van de groep die vooral is aangewezen op een AOW-, vut-, pensioen en/of bijstandsuitkering.

Samengenomen duiden de realisatiecijfers op een duidelijk inkomenseffect door de TBA-wetgeving in 1993. De invoering van de Wulbz en de wet Pemba lijken – conform de verwachting – geen additionele inkomenseffecten teweeg gebracht te hebben.

3.2.2 Globale determinantenanalyse

Welke factoren zijn nu in het bijzonder van belang voor de relatief slechte inkomensontwikkeling van de groep arbeidsongeschikten? Daartoe analyseren we de inkomensmutatie sinds 1993 (TBA). Uit Figuur 1 kan worden afgeleid dat de statische koopkracht van arbeidsongeschikten in de periode 1993-1999 met slechts 1,1 procent is toegenomen. Dat is veel lager dan voor andere sociale groepen. Om een globale indruk te krijgen welke elementen in het bijzonder hebben bijgedragen aan de relatief ongunstige inkomensontwikkeling van arbeidsongeschikten voeren we een 'budget incidence'-analyse uit (zie hierover Caminada en Goudswaard, 2001). Daarbij wordt, op basis van de CBS IPO-data, uitgegaan van het gestandaardiseerde inkomen, en de onderdelen daarvan. Zie Tabel 5. Vervolgens is de verandering van de samenstellende delen van dit inkomen berekend, waarbij is gedefleerd met de consumentenprijsindex van de periode 1993-1999 (+13,9 procent). Uit de opstelling van Tabel 5 blijkt dat veranderingen van het gestandaardiseerde inkomen aan drie elementen kunnen worden toegerekend: (1) de mutatie van het bruto inkomen en/of bruto uitkering; (2) het effect van belasting- en premieheffing; en (3) het effect van de grootte en samenstelling van huishoudens.

Tabel 5 Samenstelling gemiddeld inkomen arbeidsongeschikten, 1993 en 1999

	1993	1999	reële procentuele mutatie
	x 1.000 euro	x 1.000 euro	
gestandaardiseerd huishoudensinkomen	12,5	14,3	+ 1,1%
<i>onderdelen</i>			w.o.
bruto inkomen	16,7	16,5	-17,3 %-punt
w.o. arbeidsongeschiktheidsuitkering	14,3	13,9	-16,2 %-punt
w.o. overige bruto inkomen	2,4	2,6	-1,1 %-punt
-/- belasting- en premieheffing	-6,7	-5,6	+13,5 %-punt
+/+ correctie grootte en samenstelling van huishoudens	+2,4	+3,4	+4,8 %-punt

bron: eigen berekeningen met data uit CBS Inkomensstatistiek (CBS IPO) en de statistiek consumentenprijsindex

Achter de kleine reële inkomensverbetering (+1,1 procent) gaan verschillende effecten schuil. Zo is sprake van een fors lagere uitkeringshoogte van arbeidsongeschiktheidsregelingen (-16,2 procentpunt). Daar staat tegenover dat de groep arbeidsongeschikten relatief sterk hebben geprofiteerd van de lagere belasting- en

premieheffing (+13,5 procentpunt). Dit komt overigens ook voor een deel door de lagere bruto uitkering (bij constante belasting- en premiedruk). Tot slot valt op dat de huishoudenssamenstelling van de groep arbeidsongeschikten nogal is veranderd. Arbeidsongeschikten komen vaker voor in relatief kleine huishoudens, en in de periode 1993-1999 is de gemiddelde huishoudensgrootte van de groep arbeidsongeschikten kleiner geworden. Het gevolg is dat het inkomen dan met minder personen hoeft te worden gedeeld. Partieel bezien heeft dat een positieve uitwerking op de welvaartsontwikkeling van de 'gemiddelde arbeidsongeschikte' (+4,8 procentpunt). Per saldo domineert echter het effect van de fors lagere uitkeringen, waardoor de groep arbeidsongeschikten in inkomen is achtergebleven ten opzichte van andere sociale groepen.

Uit de tabel blijkt voorts dat arbeidsongeschikten hun lagere uitkering slechts ten dele hebben weten te compenseren door andere bruto inkomenselementen. Indien rekening wordt gehouden met de inflatie is - gemiddeld genomen - zelfs geen sprake van reële inkomenscompensatie door extra invullende inkomsten. Wel is aanvullend bruto inkomen voor de groep arbeidsongeschikten *relatief* in belang toegenomen. Ter illustratie: in de periode 1993-1999 is het aandeel van aanvullende bruto inkomenselementen in het totale bruto inkomen van arbeidsongeschikten opgelopen van 14,6 procent naar 15,8 procent.

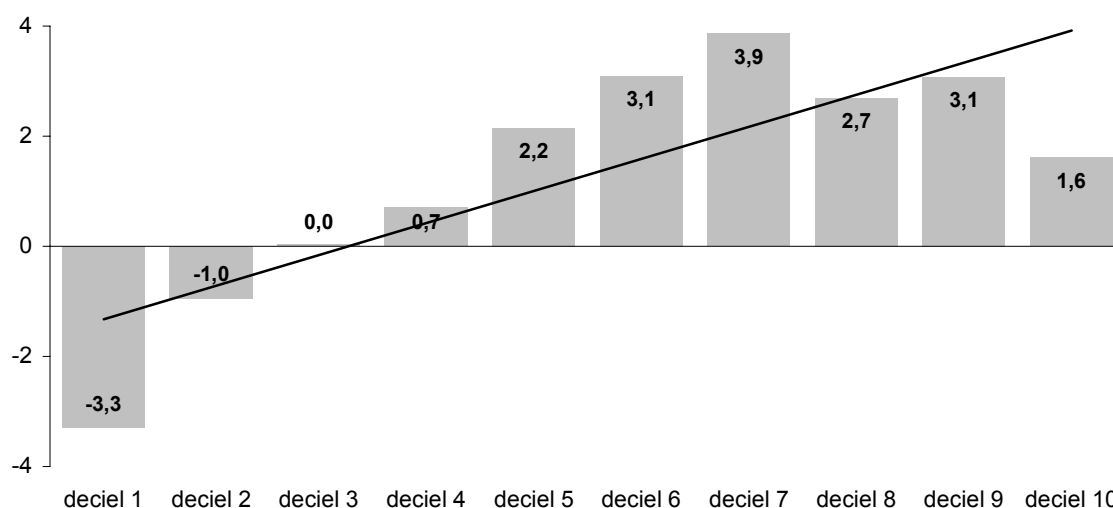
3.2.3 Spreiding van inkomens

In de voorgaande paragrafen stond de ontwikkeling van het gemiddelde inkomen van de sociale groepen, en dan met name van de groep 'arbeidsongeschikten', centraal. Achter dergelijke groepsgemiddelden gaat echter variatie schuil. Om die inkomensspreiding te kwantificeren maken we gebruik van decielgemiddelden en de Ginicoëfficiënt.¹⁰

Allereerst illustreren we hoe de gemiddelde reële inkomensmutatie van de groep arbeidsongeschikten in de periode 1993-1999 (+1,1 procent) is verdeeld over decielgroepen. Hiertoe zijn in Figuur 3 alle personen die een arbeidsongeschiktheidsuitkering als hoofdbron van inkomen hebben, ingedeeld in decielen (gerangschikt van laag naar hoog inkomen). Vervolgens is per deciel het gemiddelde gestandaardiseerde inkomen bepaald, alsmede de inkomensmutatie van 1993 op 1999. Tot slot is de mutatie 1993-1999 gecorrigeerd voor inflatie (met het prijsindexcijfer van de consumptie; +13,9 procent). Gemakshalve wordt daarbij verondersteld dat de inflatie voor alle inkomensgroepen gelijk is.¹¹ Figuur 3 laat zien hoe de gemiddelde reële inkomensmutatie is verdeeld over de decielgroepen van arbeidsongeschikten.

10 De Ginicoëfficiënt is een vaak gehanteerde maatstaf om de inkomensgelijkheid weer te geven. De waarde van de Gini ligt steeds tussen nul en één. Wanneer het totale inkomen bij één ontvanger terechtkomt geldt $Gini=1$; bij een volledig egalitaire inkomensverdeling geldt $Gini=0$. De Ginicoëfficiënt voldoet aan de algemeen aanvaarde eisen die gesteld worden aan ongelijkheidsmaatstaven. Bovendien is de Gini een inzichtelijke maatstaf, maar daar staat tegenover dat de Gini niet logisch is te ontbinden en nogal traag reageert op inkomensveranderingen. Zie hierover Lambert (1993).

11 Het CBS administreert ook consumentprijsindices waarin nader onderscheid is aangebracht naar sociaal-economische achtergrond en inkomenshoogte. De verschillen zijn echter dermate klein dat we er hier verder van afzien. Zie bijvoorbeeld *Sociaal-economische Maandstatistiek*, 2002, nummer 6, blz. 47.

Figuur 3 Gemiddelde reële inkomensmutatie arbeidsongeschikten 1993-1999 (per deciel)^a

a personen zijn gerangschikt naar de hoogte van hun bruto inkomen in 1999; de reële inkomensmutatie heeft betrekking op het gestandaardiseerd huishoudensinkomen

bron: eigen berekeningen met data uit CBS Inkomensstatistiek (CBS IPO) en de statistiek consumentenprijsindex

De spreiding rond de gemiddelde reële inkomensmutatie (+1,1 procent) is aanzienlijk. Het reële inkomen van de lagere decielen is in deze periode gedaald, terwijl vanaf het vierde deciel sprake is van een reële inkomensstijging. Gezien de TBA-maatregelen zou men echter juist een tegengesteld patroon hebben mogen verwachten. Immers, de versoering van het regime zou vooral arbeidsongeschikten treffen met hogere uitkeringen die zich bevinden in de hogere inkomensdecielen. Nu blijkt echter dat arbeidsongeschikten met hogere inkomens er juist beter in zijn geslaagd om hun inkomen op peil te houden dan arbeidsongeschikten in de lagere inkomensdecielen. Dit zou wel eens een gevolg kunnen zijn van de privatisering. Het patroon in Figuur 3 duidt er immers op dat arbeidsongeschikten met hogere inkomens relatief vaker en/of meer een aanvullend inkomen hebben. De verslechterde publieke inkomensbescherming lijkt dus voor een deel gecompenseerd te zijn door bovenwettelijke private regelingen, of anderszins. Afgemeten aan de inkomensontwikkeling per deciel zou deze compensatie zich vaker hebben voorgedaan in de hogere inkomensdecielen dan in de lagere decielen.

Het gevolg van deze ontwikkeling is dat de inkomensverdeling binnen de groep arbeidsongeschikten schever is geworden. Immers, de inkomensontwikkeling van arbeidsongeschikten in de lagere inkomensdecielen is achtergebleven bij het gemiddelde inkomen van alle arbeidsongeschikten. Anderzijds zijn arbeidsongeschikten in de hogere inkomensdecielen er beter in geslaagd om hun inkomen op peil te houden (relatief).

De scheve verdeling van inkomens van arbeidsongeschikten komt tot uitdrukking in Tabel 6. De tabel geeft de Ginicoëfficiënten voor diverse sociale groepen weer. De resultaten laten zien dat de inkomensverdeling *overall* niet is veranderd in de periode 1990-1999. Achter die stabiele inkomensverdeling gaan echter wel bewegingen schuil. Zo blijkt dat de scheefheid in de verdeling van het inkomen kleiner is geworden binnen de groepen met een uitkering in het kader van (pre)pensioen, bijstand en werkloosheid. Anderzijds is de - op zichzelf relatief gelijkmatige - inkomensverdeling van de groep arbeidsongeschikten dus schever geworden.

Tabel 6 Ginicoëfficiënten van sociale groepen, 1990-1999 ^a

sociale groepen; aandeel in totale populatie, 1999		Gini coëfficiënt 1990	Gini coëfficiënt 1999	mutatie 1990-1999 (in %)
actief ^b	69%	0,34	0,33	-3
niet-actief	31%	0,11	0,13	+14
bijstand + werkloosheidsuitkering	6%	0,35	0,34	-2
arbeidsongeschikt	4%	0,11	0,13	+19
AOW-ers	17%	0,20	0,19	-3
pensioen overig (vut)	3%	0,30	0,27	-10
totaal met inkomen ^c	100%	0,253	0,253	0

a de Ginicoëfficiënten hebben betrekking op het gestandaardiseerd huishoudensinkomen

b de sociale groepen zelfstandigen, ambtenaren en werknemers in bedrijven

c inclusief personen met een deel van het jaar inkomen en overig

bron: eigen berekeningen met data uit de CBS Inkomensstatistiek (CBS IPO)

3.3 Minder publieke dekking; compensatie bovenwettelijke private regelingen?

Samengenomen blijken de veranderingen in de arbeidsongeschiktheidsregelingen niet zonder inkomensgevolgen te zijn gebleven. De inkomensontwikkeling van de groep arbeidsongeschikten is achtergebleven bij het landelijke gemiddelde, en de verdeling van deze - lagere - inkomens is schever geworden. De analyse laat zien dat de inkomensgevolgen van de TBA-maatregelen en de versoering van de uitkeringen medio 1993 fors zijn. Ook is naar aanleiding van de herkeuringsoperatie in veel gevallen een lagere uitkering vastgesteld. Beide elementen komen tot op zekere hoogte tot uitdrukking in het gepresenteerde cijfermateriaal omtrent de inkomensgevolgen voor de groep arbeidsongeschikten. Het gepresenteerde cijfermateriaal duidt er echter ook op dat de verslechterde publieke inkomensbescherming voor een deel zou kunnen zijn gecompenseerd door bovenwettelijke private regelingen.

Er zijn aanwijzingen dat de feitelijke inkomensontwikkeling van de groep arbeidsongeschikten sinds 1993 *minder achterblijft* dan men op basis van de TBA-maatregelen had mogen verwachten. Zo houden de statische én gerealiseerde inkomensontwikkeling van de groep arbeidsongeschikten en de groep actieven in de tweede helft van de jaren '90 bijna gelijke tred, terwijl in de loop der tijd wel steeds meer nieuwe gevallen onder het veel soberder TBA-regime vallen. Voorts blijkt de inkomensontwikkeling van arbeidsongeschikten met een hoger inkomen de afgelopen jaren relatief gunstig; op basis van de TBA-maatregelen werden juist grote negatieve inkomensgevolgen voor deze groep verwacht.

Een mogelijk verklaring zou dus kunnen worden gezocht in private aanvullingen op de (lagere) publieke inkomensbescherming, waardoor de relatieve inkomensachteruitgang van de groep arbeidsongeschikten sinds 1996 tot stilstand is gekomen. Ook de schevere inkomensverdeling binnen de groep arbeidsongeschikten duidt op compensatie door private arrangementen. Mogelijk speelt hierbij ook een rol dat de herkeuringen zijn afgezwakt.

Afgemeten aan de stijging van de Gini zouden vooral de hogere inkomensgroepen compensatie hebben gevonden in de bovenwettelijke / private regelingen cq. profijt hebben gehad van het afzwakken van de herkeuringsoperatie.

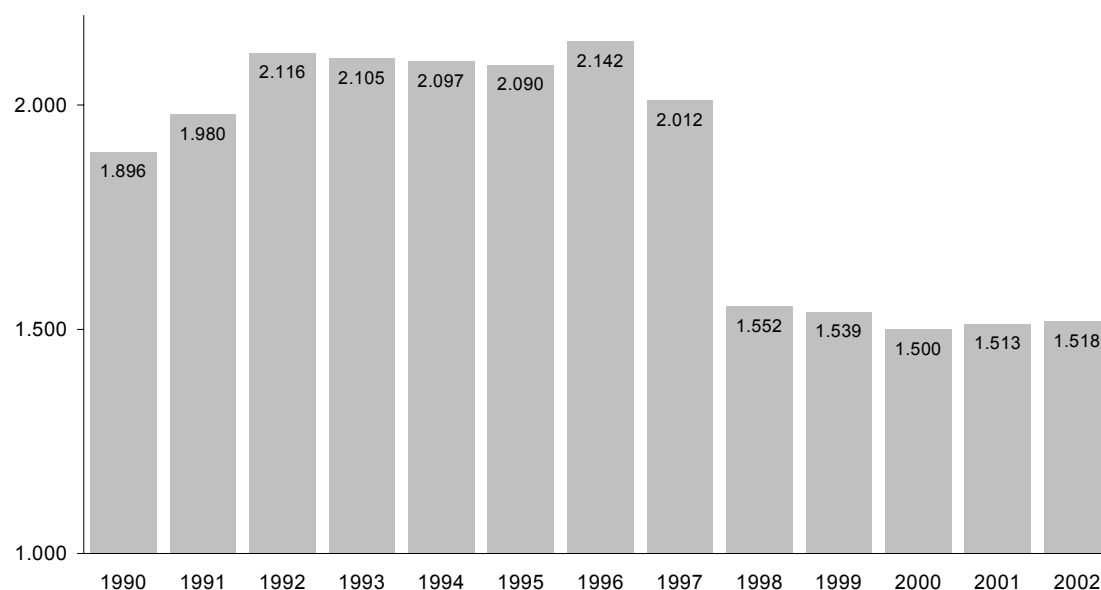
Helaas kan met behulp van de CBS-data niet worden berekend in welke mate die compensatie precies heeft plaatsgevonden. In de CBS-data worden de arbeidsongeschiktheidsuitkeringen weliswaar steeds inclusief bovenwettelijke regelingen geadmistreerd (de gegevens zijn immers mede ontleend aan de fiscale administraties), maar de data laten een verdere uitsplitsing naar onderdelen van de arbeidsongeschiktheidsuitkering niet toe.

4 Inkomensgevolgen van beleid nabestaandenpensioen

Per 1 juli 1996 is de Algemene weduwen- en wezenwet (AWW) vervangen door de Algemene nabestaandenwet (Anw). De inkomensbescherming door de Anw is in vergelijking met de AWW fors afgenomen. De Anw geeft uitsluitend nog recht op een nabestaandenpensioen voor nabestaanden met een kind jonger dan 18 jaar, nabestaanden die voor minimaal 45% arbeidsongeschikt zijn verklaard en nabestaanden die vóór 1950 zijn geboren. De uitkering van maximaal 70 procent van het minimumloon is inkomensafhankelijk gemaakt, in de zin dat de uitkering wordt gekort indien het inkomen in verband met arbeid boven een bepaalde grens uitkomt. Het programma-effect van de maatregel komt tot uitdrukking in Figuur 4 en Tabel 7.

Zowel het totale uitkeringsbedrag als het totaal aantal uitkeringsjaren dat betrekking heeft op het publieke nabestaandenpensioen is in korte tijd snel teruggelopen. In 1998 is het bruto uitkeringsbedrag 28 procent lager dan in 1996 (het jaar van de beleidswijziging). Vanaf 1996 is ook het aantal uitkeringsjaren gestaag gedaald tot 147 duizend in 1998 (-21 procent), verder teruglopend tot 134 duizend in 2001 (-29 procent). Overigens is in de tabel onderscheid gemaakt tussen 'bestaande' en 'nieuwe' gevallen in de Anw. Sinds 1 juli 1996 stromen weduwen en weduwnaars rechtstreeks in de nieuwe Anw. Door het bereiken van de pensioengerechtigde leeftijd en sterfte tendeert het bestand 'bestaande gevallen' nadien richting nul.

Figuur 4 Uitkeringen / verstrekkingen nabestaandenpensioen (AWW / Anw), 1990-2002 (x miljoen euro) ^a



a bruto bedragen exclusief onderlinge betalingen en uitvoeringskosten

bron: diverse Sociale Nota's

Tabel 7 Bestaande en nieuwe gevallen Anw (x 1.000 uitkeringsjaren)

	1995	1996	1997	1998	2001
totale bestand Anw	191	187	182	147	134
bestaande gevallen	189	182	159	123	84
weduwen	155	149	131	108	74
weduwnaars	34	33	28	15	10
nieuwe gevallen	-	3	21	22	48
weduwen	-	3	17	19	42
hoog pensioen	-	1	4	4	10
laag pensioen	-	2	13	15	32
weduwnaars	-	0	4	3	6
hoog pensioen	-	0	1	2	5
laag pensioen	-	0	3	1	1
wezen	2	2	2	2	2

toelichting

- hoog pensioen voor een weduwe/weduwnaar met kind(eren) jonger dan 18 jaar
- laag pensioen voor een weduwe/weduwnaar zonder kinderen jonger dan 18 jaar
- recht op een wezenuitkering hebben kinderen die ouderloos zijn en jonger zijn dan 16 jaar of jonger zijn dan 18 jaar en arbeidsongeschikt of jonger zijn dan 21 jaar en studeren of het huishouden verzorgen waartoe tenminste nog een wees behoort

bron: Sociale Nota 2002, blz. 182

De verminderde inkomensbescherming kan goed in kaart worden gebracht met de data uit CBS IPO. Dit geldt in het bijzonder voor de groep mensen die voor 1 juli 1996 al recht hadden op een nabestaandenuitkering. Immers, de bepalingen van de Anw zijn voor een

belangrijk deel van toepassing op de 'oude' AWW-gerechtigden. Daarbij gold een beperkt overgangsregime waardoor de belangrijkste effecten voor de groep AWW-ers de facto per 1 januari 1998 zijn opgetreden. Tot 1 januari 1998 zijn er voor de meeste 'oude' AWW-ers geen wijzigingen. Echter, nadien konden AWW-ers hun uitkering (deels) verliezen door de overgang naar de Anw als gevolg van samenwonen of vanwege de inkomensstoets.

Op basis van een voorstudie konden grote inkomenseffecten worden verwacht van de overgang van de AWW naar de Anw voor weduwen en weduwnaars. Uit het onderzoek van Hakfoort en Mot (1997) naar de te *verwachten* effecten bleek dat ongeveer de helft van de AWW-gerechtigden weinig zouden merken van de bepalingen per 1 januari 1998, omdat zij niet samenwonen en geen inkomen boven de vrijlatinggrens zouden hebben. Iets minder dan 20 procent van de AWW-ers zou geen of een lagere uitkering ontvangen, omdat zij samenwonen.¹² Tot slot zou de resterende 30 procent van de AWW-ers (die niet samenwonen) een lagere uitkering ontvangen op grond van hun inkomsten. Samengenomen zou 14 procent van alle AWW-ers hun *gehele* uitkering verliezen.

Met de realisatiecijfers uit CBS IPO kan thans - achteraf - worden geanalyseerd of dergelijke effecten zich inderdaad hebben voorgedaan. Het cijfermateriaal dat hierna zal worden gepresenteerd laat zien dat dekking door de publieke nabestaandenregeling fors is afgenomen. De analyse beperkt zich overigens tot het in kaart brengen van de inkomensgevolgen van het nieuwe Anw-regime. Daarbij richten we ons op de verminderde inkomensbescherming die wordt aangeduid als het Anw-hiaat. Het is echter thans nog niet mogelijk om te analyseren in welke mate de verslechterde publieke inkomensbescherming door de Anw is gecompenseerd door bovenwettelijke private regelingen. Dat is - jammer genoeg - nog niet mogelijk met behulp van realisatiecijfers (CBS IPO), omdat de benodigde data pas over enkele jaren beschikbaar komen.

Niettemin is thans wel duidelijk dat het Anw-hiaat in toenemende mate — zij het vooralsnog op veel kleinere schaal dan het WAO-hiaat — op de particuliere verzekeringsmarkt wordt afgedekt. Het kan daarbij gaan om collectieve of individuele regelingen. Naar schatting was begin 1999 voor 10 procent van de werknemers het 'Anw-hiaat' verzekerd op grond van een collectieve (bedrijfs)regeling. Ook zijn op beperkte schaal individuele nabestaandenverzekeringen afgesloten. In een later stadium zou het derhalve interessant zijn om te analyseren in welke mate inkomenscompensatie is gerealiseerd door dergelijke bovenwettelijke private regelingen (meer privaat als gevolg van minder publieke inkomensbescherming).

4.1 Anw in de Inkomensstatistiek

De realisatiecijfers van de Anw in de Inkomensstatistiek hebben betrekking op de bruto nabestaandenuitkering. De nabestaandenuitkering bedraagt 70 procent van het netto-minimumloon. Op grond van de Anw kan de uitkering worden aangevuld met een zogeheten halfwezenuitkering tot 90 procent van het netto-minimumloon indien men de zorg voor een kind heeft. De nabestaandenuitkering is inkomensafhankelijk, de halfwezenuitkering niet. Het eventuele andere inkomen kan er dus toe leiden dat de nabestaandenuitkering (volledig) wordt gekort. Heeft men de zorg voor een kind, dan ontvangt men wel de halfwezenuitkering. Degenen die bij de inwerkingtreding van de Anw een weduwen- of wezenpensioen ontvingen

¹² Overigens zou een derde van deze groep ook worden gekort op de uitkering als ze niet zouden samenwonen, vanwege hun inkomen.

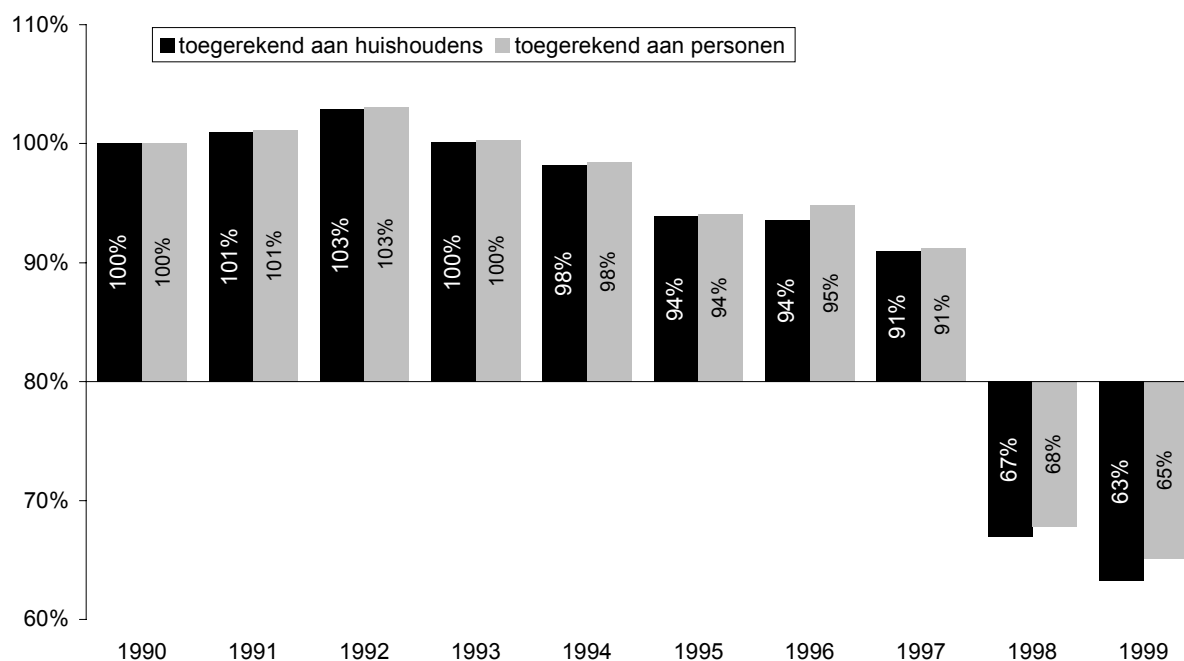
behouden in beginsel dit pensioen (zie hierna). Het weduwenpensioen was gelijk aan het netto-minimumloon indien men de zorg voor een kind heeft.

Tabel 8 en Figuur 5 laten allereerst de ontwikkeling zien van het (gemiddeld) bedrag dat gemoeid is met de uitkering van het publieke nabestaandenpensioen.

Tabel 8 Ontwikkeling bruto uitkering nabestaandenpensioen (AWW / Anw), 1990-1999^a

	1990	1992	1994	1996	1997	1998	1999
bedrag x mln euro	1.571	1.736	1.782	1.796	1.747	1.352	1.273
aantal personen x 1.000	165	167	169	170	166	159	150
gemiddelde Anw-uitkering x 1 000 euro	9,5	10,4	10,5	10,6	10,5	8,5	8,5
aantal huishoudens x 1.000	162	164	167	168	164	157	149
gemiddelde Anw-uitkering x 1 000 euro	9,7	10,6	10,7	10,7	10,7	8,6	8,5

Figuur 5 Index reël gemiddeld bruto nabestaandenpensioen AWW / Anw (1990=100)^a



a Bruto uitkering in het kader van de Anw. Deze wet is vanaf 1 juli 1996 van kracht. Daarvóór ging het om bruto uitkeringen in het kader van de AWW.

bron: eigen berekeningen met data uit CBS Inkomensstatistiek (CBS IPO) en de statistiek consumentenprijsindex

De tabel laat zien dat voor alle jaren - dus voor en na de beleidswijziging - het gemiddelde bedrag van de Anw-uitkering per huishouden niet veel verschilt van de gemiddelde uitkering per persoon. Immers, het leeuwendeel van de Anw-uitkeringen komt terecht in eenpersoonshuishoudens. De tabel illustreert voorts de versobering van de inkomensbescherming van de Anw. Het bedrag van deze uitkering is in 1998 - na de overgangsregeling - maar liefst 23 procent lager dan in 1997. Het effect van deze versobering komt vooral tot uitdrukking in de fors lagere gemiddelde Anw-uitkering (20 procent lager dan in 1997); ook het aantal personen cq. huishoudens dat recht heeft op een publiek nabestaandenpensioen is gedaald, zij het in mindere mate (-4 procent t.o.v. 1997).

Uit Figuur 5 volgt dat we in het vervolg van de analyse in het bijzonder de data van de jaren 1997 en 1998 met elkaar moeten vergelijken om de gevolgen van de beleidsaanpassing in kaart te brengen. In paragraaf 3.3 worden de inkomensgevolgen van de invoering van de Anw in kaart gebracht. Voor een goed begrip is het echter nodig eerst inzicht te geven in de overgangsbepalingen (paragraaf 3.2). Die bepalingen brachten met zich mee dat per 1 januari 1998 aanzienlijke inkomensdalingen zijn opgetreden voor een deel van 'oude' AWW-ers.

4.2 Overgangsbepaling - forse inkomensdalingen

Tot 1 januari 1998 zijn er voor de meeste 'oude' AWW-ers geen wijzigingen. Wel geldt voor de alleenstaande AWW-ers met een kind onder de 18 jaar dat de uitkering wordt bevroren tot deze gelijk is aan 70 procent van het netto minimumloon en een halfwezenuitkering van 20 procent van het netto minimumloon. In het verleden was dit 100 procent van het minimumloon. Alleenstaande AWW-ers die zijn gaan samenwonen voor 1 januari 1998 verloren in de maand daarna meteen hun uitkering. Echter, per 1 januari 1998 gelden er twee belangrijke wijzigingen.

- 1) AWW-ers die op 1 juli 1996 samenwoonden en dat op 31 december 1997 nog steeds doen, verliezen hun *gehele* uitkering, behalve als ze voor 1 januari 1950 zijn geboren. In dat laatste geval houden ze een inkomensafhankelijke uitkering van 30 procent van het minimumloon. Een eventuele AWW-uitkering of een niet-Nederlandse nabestaandenuitkering wordt hier wel van afgetrokken.
- 2) Voor de bestaande gevallen gaat ook een inkomensstoets gelden, hoewel die iets soepeler is dan die voor nieuwe Anw-ers. Aanvullend inkomen kan - behoudens een bepaald vrijlatingbedrag - in mindering worden gebracht op het publieke nabestaandenpensioen. Daarbij wordt onderscheid gemaakt tussen aanvullend inkomen uit arbeid en aanvullend inkomen uit een uitkering.¹³ Zo wordt de nabestaandenuitkering nihil bij een maandinkomen uit arbeid van 3.900 gulden (bedragen 1996; €1.770); in het geval van aanvullende uitkeringen (WAO, WW, VUT, aanvullend ouderdoms- en invaliditeitspensioen) wordt de uitkering reeds nul bij een maandinkomen van 3.000 gulden (bedragen 1996; €1.360).

Als gevolg van de korting kan een forse daling in het totale bruto inkomen optreden (Anw-uitkering plus aanvullende inkomsten). Ter illustratie is in Figuur 6 de formule van de korting op grond van de inkomensstoets toegepast op een alleenstaande weduwe of weduwnaar die na 1950 is geboren.¹⁴ De figuur illustreert de bruto inkomensdaling. Hiertoe is het totale bruto inkomen (inclusief nabestaandenuitkering) vóór en na de korting op de Anw met elkaar vergeleken.

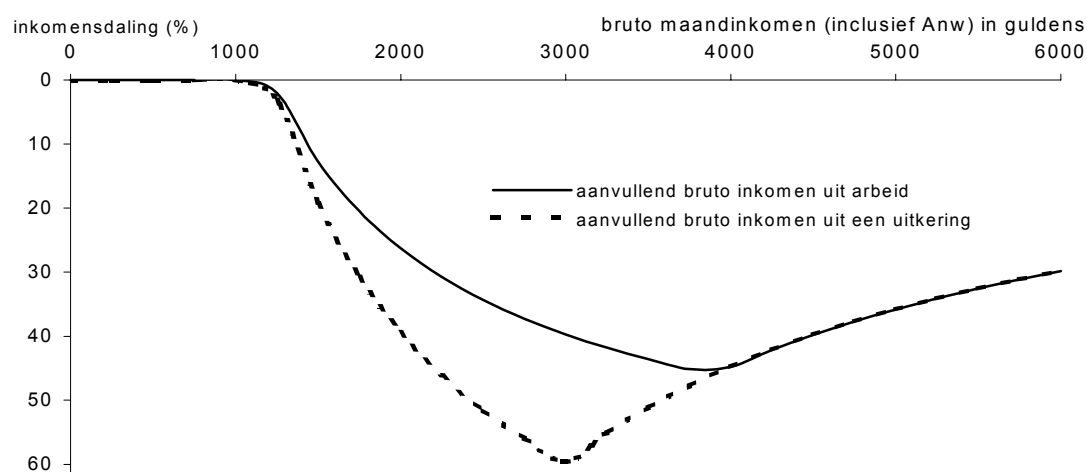
De korting op de nabestaandenuitkering - en dus de totale bruto inkomensdaling - is relatief groot indien er aanvullende inkomsten zijn uit een uitkering. Voor alleenstaanden met

¹³ Voor inkomen uit arbeid geldt een vrijlating van 50 procent van het bruto minimumloon inclusief overhevelingstoeslag en een derde van het meerdere. Voor inkomen in verband met arbeid (WAO, WW, VUT, aanvullend ouderdoms- en invaliditeitspensioen) geldt een vrijlating van 50 procent van het bruto minimumloon. Aanvullend nabestaandenpensioen en lijfrente voorzover die niet uit de eigen arbeidsovereenkomst voortvloeit en inkomsten uit vermogen worden niet in mindering gebracht op de uitkering. Een AWW-uitkering en een niet-Nederlandse nabestaandenuitkering worden volledig op de uitkering in mindering gebracht.

¹⁴ Gemakshalve is afgezien van de mogelijkheid van aanwezigheid van jonge kinderen en eventueel het recht op 30 procent inkomensafhankelijke uitkering. Er is gerekend met de bedragen die er ultimo 1996 toe deden. Zo kwam 50 procent van het bruto minimumloon overeen met 1.212 gulden per maand (€550), en de uitkering AWW (Anw) bedroeg 1.790 gulden per maand (€812).

aanvullend inkomen uit en uitkering kan de bruto inkomensdaling zelfs oplopen tot maximaal 60 procent (bij een bruto maandinkomen van 3.000 gulden; €1.360). Het effect van de inkomensstoets is kleiner indien er aanvullende inkomsten uit arbeid zijn. Indien de nabestaandenuitkering volledig wordt gekort bedraagt de bruto inkomensdaling voor een alleenstaande maximaal 45 procent (bij een bruto maandinkomen van 3.900 gulden; €1.770).

Figuur 6 Daling bruto inkomen als gevolg van de inkomensstoets Anw (%)



Formule korting: $K = (a + b - \frac{1}{2} wml) + c$ voor $a < \frac{1}{2} wml$
 $K = b + \frac{2}{3} (a - \frac{1}{2} wml) + c$ voor $a > \frac{1}{2} wml$

Waarin: $K =$ korting (> 0)
 $a =$ inkomen uit arbeid
 $b =$ inkomen in verband met arbeid
 $c =$ AWW-uitkering en/of de niet-Nederlandse nabestaandenuitkering
 $wml =$ bruto minimumloon

Uit de beschrijving van de overgangsregeling kan worden opgemaakt welke kenmerken van de 'oude' AWW-ers in beeld moeten worden gebracht om het directe effect van de overgang naar de Anw vast te stellen (dus afgezien van mogelijke gedragsreacties). Aanzienlijke inkomenseffecten zullen zich o.a. hebben voorgedaan bij de AWW-ers die per 1 januari 1998 de gehele uitkering zijn kwijtgeraakt. In dit opzicht zijn belangrijke categorieën de AWW-ers geboren na 1950 die op 31 december 1997 samenwonen en de AWW-ers geboren na 1950 die meer dan 3.900 gulden (€1.770) per maand verdienen uit huidige arbeid of meer dan 3.000 gulden (€1.360) per maand uit vroegere arbeid. Alleenstaande AWW-ers met inkomen uit arbeid of in verband met arbeid van tussen 200 en 3.900 gulden (respectievelijk €90 en €1.770) verliezen een deel van hun uitkering, en kunnen daardoor een belangrijke daling in inkomen hebben ervaren.

Derhalve zijn de achtergrondkenmerken van de groep Anw-ers van belang. Zie Tabel 9 en Tabel 10. In 1997 had ruwweg 87 procent een laag pensioen (zonder kind onder 18 jaar) en 13 procent een hoog pensioen (met een kind onder de 18 jaar). Van de pensioenen werd 79 procent aan vrouwen verstrekt. De groep met een nabestaandenpensioen bestaat voor het grootste gedeelte uit vrouwen zonder kind onder de 18 jaar (72 procent). Binnen deze groep woont het grootste gedeelte niet samen en behoort tot de hoogste leeftijdscategorie (55-65

jaar). Vrouwen zonder kind die niet samenwonen en tussen 55 en 65 jaar oud zijn, maakten zelfs 44 procent van het totaal aan Anw-gerechtigden uit.

Tabel 9 Enkele achtergrondkenmerken Anw-ers, 1997 (% van totaal)

man / vrouw		aard pensioen	
vrouw	79	pensioen (met kinderen jonger dan 18 jaar)	10
man	21	pensioen (met kinderen jonger dan 18 jaar)	79
		nabestaanden zonder halfwezen uitkering	8
onderscheid naar leeftijd		nabestaanden met halfwezen uitkering	3
15-44 jaar	9	halfwezen uitkering	1
45-49 jaar	10		
50-54 jaar	18	samenstelling huishouden	
55-59 jaar	25	eenpersoonshuishouden	52
59-64 jaar	38	meerpersoonshuishouden	48

bron: CBS Inkomensstatistiek (CBS IPO)

4.3 Inkomensgevolgen van de overgang van AWW naar Anw

Om de inkomensgevolgen van de invoering van de Anw voor de groep AWW-ers in kaart te brengen, vergelijken we de realisatiecijfers van de jaren 1997 en 1998 met elkaar. In Tabel 10 zijn alle Anw-uitkeringen toegerekend aan groepen huishoudens en groepen personen. Daarbij is onderscheid gemaakt naar de samenstelling van het huishouden, de hoofdbron van inkomen, de sociaal-economische achtergrond, de leeftijd, en de samenlevingsvorm (gehuwd/samenwonend of alleenstaand).

In de tabel zijn voor beide jaren steeds de gegevens per sub-groep gepresenteerd van het aantal Anw-ers (aandelen in het totaal) en het aandeel in het totale bedrag van bruto Anw-uitkeringen. Tenslotte presenteren we de mutatie van 1997 op 1998 aan de hand van de *gemiddelde bruto Anw-uitkering*. De reden hiervoor is dat het effect van de versobering van het publieke nabestaandenpensioen vooral tot uitdrukking komt in de fors lagere gemiddelde Anw-uitkering (zie paragraaf 4.1).

De Anw-uitkering is - gemiddeld genomen - met circa 20 procent is gedaald. Echter, voor sommige groepen is de daling van de bruto Anw-uitkering veel groter of kleiner.

Tabel 10 Inkomensgevolgen van beleid nabestaandenpensioenen

	1997		1998		mutatie gemiddeld bedrag Anw %
	aantal met Anw x 1.000	bedrag Anw mln euro	aantal met Anw x 1.000	bedrag Anw x mln. euro	
alle huishoudens met Anw	164	1.747	157	1.352	-20%
alle personen met Anw	166	1.747	159	1.352	-19%
w.o.	aandeel in totaal (%)		aandeel in totaal (%)		mutatie (%)
samenstelling huishouden					
eenpersoonshuishouden	52	51	53	56	-13
meerpersoonshuishouden	48	49	47	44	-27
(a) met minderjarige kinderen	16	17	16	17	-20
één volwassene met kind	8	8	8	9	-15
twee volwassenen met kind	5	6	4	5	-26
drie of meer volwassenen met kind	2	3	3	3	-26
(b) zonder minderjarige kinderen	32	32	31	28	-31
twee volwassenen zonder kind	26	26	25	21	-31
drie of meer volwassenen zonder kind	6	6	7	6	-29
hoofbron van inkomen					
winst	2	2	2	2	-36
loon	24	23	27	22	-34
pensioen	66	68	63	72	-10
uitkering	7	5	6	4	-38
overige inkomsten	1	1	1	1	-44
 sociaal-economische groep					
actief	17	17	19	13	-43
zelfstandig	5	5	4	4	-24
ambtenaar	2	2	3	1	-53
werknemers bedrijven	10	9	12	7	-46
niet-actief	83	83	81	86	-14
arbeidsongeschikt	4	3	4	2	-49
pensioenontvanger jonger dan 65 jaar	74	77	71	80	-12
pensioenontvanger ouder dan 65 jaar	3	3	4	4	-6
bijstand	1	1	2	1	-39
naar leeftijd					
tot 25 jaar	x	x	x	x	x
25 - 35 jaar	3	3	3	3	-11
35 - 45 jaar	9	9	10	10	-20
45 - 55 jaar	26	27	26	24	-25
55 - 65 jaar	56	57	57	58	-18
65 jaar en ouder	5	4	5	5	-16
man / vrouw					
mannen	21	21	20	14	-44
nooit gehuwd	2	1	1	1	-37
gehuwd	1	1	1	1	-48
gehuwd geweest	19	16	17	12	-43
vrouwen	79	79	80	86	-13
nooit gehuwd	2	1	2	2	-4
gehuwd	1	1	2	1	-35
gehuwd geweest	76	77	77	84	-13

bron: eigen berekening met data uit CBS Inkomensstatistiek (CBS IPO)

Ruwweg de helft van alle Anw-ers blijkt zich te bevinden in een eenpersoonshuishouden. Voor deze groep is de Anw-uitkering minder dan gemiddeld gedaald (-13 procent), terwijl de inkomensdaling in meerpersoonshuishoudens hoger is dan gemiddeld (-27 procent). In de groep huishoudens met twee volwassenen (zonder kind) is de daling het grootst (-31 procent). Binnen deze groep bevinden zich immers veel 'oude' AWW-ers die op 1 juli 1996 samenwoonden en dat op 31 december 1997 nog steeds doen, waardoor hun *gehele* uitkering verloren is gegaan (behalve als ze voor 1 januari 1950 zijn geboren).

Wanneer we kijken naar de hoofdbron van inkomen, dan valt op dat huishoudens die vooral inkomen aan pensioen (w.o. Anw) ontlene en behoren tot de sociale groep 'pensioenontvangers tot 65 jaar', een relatief lager dan gemiddelde inkomensachteruitgang hebben ondervonden als gevolg van de beleidswijziging. De gemiddelde Anw-uitkering daalt met 10-12 procent. Echter, in de gevallen dat andere bronnen van inkomen aanwezig zijn in het huishouden dan is het inkomenseffect relatief groot. Dit is het gevolg van de korting van de Anw-uitkering op grond van de inkomensstoets: in huishoudens die hun inkomen vooral ontlene aan loon, winst, een andere sociale uitkering of andere inkomsten daalt de gemiddelde Anw-uitkering van 1997 op 1998 met maar liefst 34 tot 44 procent. Dit negatieve inkomenseffect komt overigens nog sterker tot uitdrukking bij de indeling van individuele Anw-ers naar sociaal-economische achtergrond. Arbeidsongeschikten, ambtenaren, zelfstandigen en werknemers in bedrijven die tevens een Anw-uitkering ontvangen, zien die uitkering van 1997 op 1998 ruwweg halveren als gevolg van de toets aan andere bronnen van inkomen.

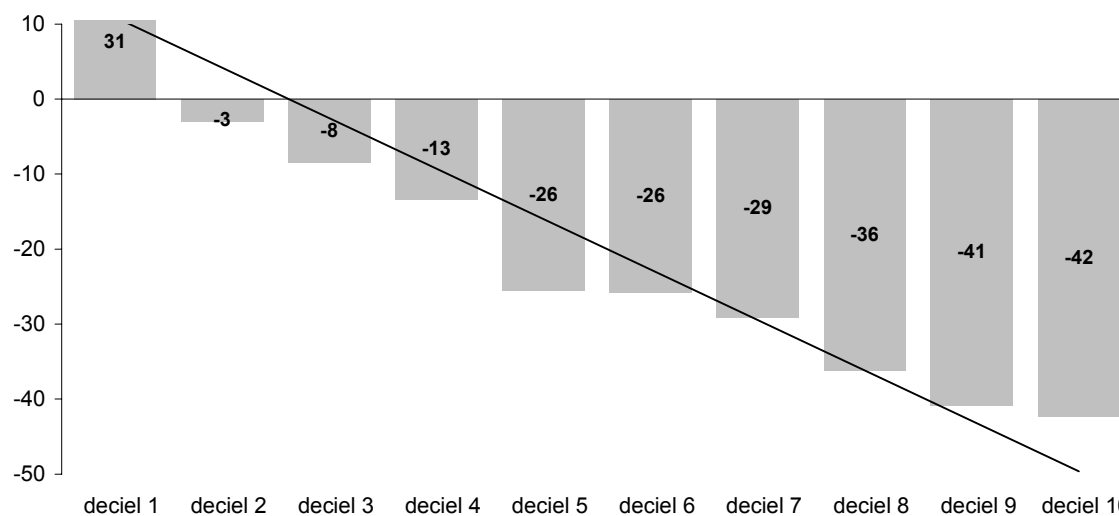
De inkomensachteruitgang concentreert zich voorts bij de leeftijdsgroepen 45-65 jaar. De inkomensachteruitgang is groter dan gemiddeld voor de groep 45-55 jaar (-25 procent), maar kleiner dan gemiddeld voor de groep 55-65 jaar (-18 procent). De laatste groep is voor 1950 geboren, waardoor samenwonende AWW-ers niet hun *gehele* uitkering verliezen, aangezien ze nog recht houden op een inkomensafhankelijke uitkering van 30 procent van het minimumloon.

Tabel 10 laat zien dat mannen voor een relatief groot deel op hun uitkering zijn gekort. Gemiddeld genomen is de bruto Anw-uitkering gedaald met 44 procent voor mannen en met 13 procent voor vrouwen. De relatief grote daling cq. korting van de Anw-uitkering is vooral het gevolg van de inkomensstoets, aangezien mannen vaker worden waargenomen in de groepen met een hoger inkomen dat voor de inkomensstoets relevant is.

De inkomensgevolgen van de beleidsaanpassing verschillen ook met de inkomenshoogte. Figuur 7 illustreert hoe de gemiddelde mutatie van de bruto Anw-uitkering per huishouden 1997-1998 (-20 procent) is verdeeld over decielgroepen. Hiertoe is eerst het decielgemiddelde van de Anw-uitkering bepaald (totale bruto Anw gedeeld door het aantal huishoudens met een Anw-uitkering per deciel). Vervolgens is van deze decielgemiddelden de bruto inkomensmutatie van 1997 op 1998 bepaald, waarbij is gecorrigeerd voor inflatie (de consumentenprijsindex steeg met 2,0 procent). Figuur 7 laat zien hoe de gemiddelde reële inkomensmutatie is verdeeld over de decielgroepen.¹⁵

15 Merk op dat de reële inkomensmutatie in Figuur 7 slechts betrekking heeft op de bruto Anw-uitkering. De door ons gebruikte data laten het niet toe om voor de groep Anw-ers de mutatie van het gehele inkomen te berekenen (zoals in Figuur 3 wel is gedaan voor de groep arbeidsongeschikten). Dit komt door de rubricering die het CBS aanhoudt voor sociaal-economische groepen (indeling op basis van de hoofdbron van het totale inkomen). Zo worden in de Inkomensstatistiek o.a. van de groep arbeidsongeschikten de samenstellende delen van het inkomen gepubliceerd, maar dit geldt niet voor de groep met een nabestaandenpensioen (niet als 'sociale groep' in de Inkomensstatistiek opgenomen).

Figuur 7 Gemiddelde reële procentuele mutatie bruto Anw-uitkering 1997-1998 (per deciel)^a



a huishoudens zijn gerangschikt naar de hoogte van hun besteedbaar inkomen; de reële inkomensmutatie heeft betrekking op de bruto Anw-uitkering

bron: eigen berekeningen met data uit CBS Inkomensstatistiek (CBS IPO) en de statistiek consumentenprijsindex

De spreiding rond de gemiddelde bruto Anw-mutatie (-20 procent) is aanzienlijk. Vooral in de hogere inkomensdecielen is het gemiddelde bedrag aan Anw-uitkering per huishouden fors teruggelopen. De inkomenseffecten in de eerste vier decielen vallen relatief mee (ondergemiddeld).¹⁶

Mede als gevolg van de beleidsaanpassing concentreren Anw-uitkeringsontvangers zich nadien meer in de lagere inkomensdecielen. Ter illustratie: in 1997 bevond 47 procent van het totaal aantal huishoudens met een Anw-uitkering zich in de bovenste helft van de inkomensverdeling; in 1998 is dit aandeel teruggelopen tot 42 procent. In het verlengde hiervan sloeg in 1998 een kleiner deel van het totale bedrag aan de Anw-uitkeringen neer in de bovenste helft van de inkomensverdeling van huishoudens, te weten 36 procent ten opzichte van 48 procent in 1997.

Tot slot laten de realisatiecijfers de indruk achter dat de beleidsaanpassing op het terrein van het publieke nabestaandenpensioen *geen* noemenswaardige gedragseffecten hebben uitgelokt. Dat is opmerkelijk, aangezien 'oude' AWW-ers een grote financiële prikkel hadden om hun gedrag aan te passen. Er lagen immers wegen open om zelf de hoogte van uitkering te beïnvloeden.

Ten eerste hadden 'oude' AWW-ers er bijvoorbeeld voor kunnen kiezen om hun bruto inkomen op peil te houden door de samenlevingsvorm hierop aan te passen. Dit geldt met name voor de groep die samenwoonden en geen hoog inkomen had. Bij (administratieve) beëindiging van het samenwonen zou hun uitkering immers *niet* worden gekort. Ten tweede was er voor de groep alleenstaande 'oude' AWW-ers een forse financiële prikkel om minder uren te gaan werken. Aldus zou minder inkomen uit arbeid worden verworven, hetgeen een lagere korting op de uitkering tot gevolg zou hebben gehad.

¹⁶ In het eerste deciel is zelfs een forse toename van de gemiddelde bruto Anw-uitkering waargenomen. Voor een deel is de relatief grote procentuele inkomensmutatie het gevolg van een statistische vertekening die te maken heeft met de samenstelling van het eerste deciel (deels bevolkt door huishoudens die slechts een deel van het jaar - dus een laag - inkomen hebben; noemereffect).

Echter, de realisatiecijfers in Tabel 10 laten niet de indruk achter dat op grote schaal sprake is geweest van dergelijke gedragsreacties. Zo lijkt in de huishoudenssamenstelling van Anwers niet veel te zijn veranderd. In 1997 leefden 48 procent van alle Anwers samen in een meerpersoonshuishouden; in 1998 woont nog steeds 47 procent van alle Anwers samen. Wanneer we vervolgens kijken naar de hoofdbron van inkomen, dan lijkt de arbeidsparticipatie van Anwers te zijn toegenomen, terwijl er juist een financiële prikkel was om minder (uren) te gaan werken. Zo blijkt dat in 1997 74 procent van alle Anwers hun inkomen vooral ontleende aan die uitkering (hoofdbron van inkomen); in 1998 is dat percentage teruggelopen tot 71 procent. Andersom is in 1998 voor 29 procent van alle Anwers het inkomen uit arbeid of winst belangrijker (groter) dan het inkomen uit het nabestaandenpensioen; in 1997 was dit percentage nog 26 procent.

Al met al lijken de gedragsreacties om de korting op de uitkering te ontlopen vanwege te hoog inkomen en/of leefvorm dus bescheiden te zijn geweest. De realisatiecijfers sporen derhalve met de enquêteresultaten van Hakfoort en Mot (1997): slechts een fractie van alle respondenten gaf destijds aan mogelijkheden te zien om aan de daling van hun Anw-uitkering te ontkomen.

4.4 Kabinetsevaluatie van de overgang van AWW naar Anw

Tot op zekere hoogte is de onderhavige analyse een aanvulling op de Anw-evaluatie van het kabinet.¹⁷ Uit die evaluatie blijkt dat de helft van de voormalige AWW-gerechtigden geen inkomenseffect heeft ondervonden van de Anw. Echter, de evaluatie vermeldt *niet* hoe groot de inkomensgevolgen zijn voor de groepen die wél negatieve inkomeneffecten hebben ondervonden. De evaluatie bevat slechts informatie - op grond van een enquête met beperkte respons - over hoe voormalige AWW-ers hun financiële situatie *ervaren* (zeer goed, redelijk, problematisch, of zeer problematisch). Van de voormalig AWW-gerechtigden ervaart 3% (forse) financiële problemen. Het aandeel van de nieuwe Anw-gerechtigden dat financiële problemen ervaart bedraagt 7%. Op grond hiervan concludeert het kabinet dat de geraamde besparing op het publieke nabestaandenpensioen van €0,55 miljard per jaar is gerealiseerd zonder dat dit op grote schaal tot problemen heeft geleid. Onze analyse op basis van realisatiecijfers geeft echter een minder positief beeld.

In de kabinetsevaluatie wordt verder de conclusie getrokken dat onverzekerbaarheid van het Anw-hiaat-risico vrijwel niet voorkomt, omdat de meerderheid van de "onverzekerbaren" Anw-gerechtigd is. En voor zover dat niet het geval is kan men objectief gezien in hun eigen inkomen voorzien. Ook deze argumentatie achten wij enigszins kort door de bocht. Immers, het gaat niet om de vraag of mensen in hun onderhoud kunnen voorzien (al dan niet met Anw-uitkering), maar om de vraag in hoeverre het nieuwe regime heeft geleid tot minder inkomensbescherming en om de mogelijkheden om dat risico te dekken. Onze analyse wijst uit dat de inkomensgevolgen van de invoering van de Anw wel degelijk heel fors zijn.

5 Conclusie

Het afgelopen decennium zijn de publieke arbeidsongeschiktheids- en nabestaandenregelingen fors versoerd. Dat heeft geleid tot compensaties in de private sfeer. Met behulp van gerealiseerde inkomensgegevens (data CBS IPO) én met behulp van microsimulatie is in dit onderzoek - achteraf - bepaald in welke mate deze stelselwijzigingen effect hebben gehad op de relatieve inkomenspositie van arbeidsongeschikten en de groep

17 Evaluatie Algemene nabestaandenwet, Tweede Kamer, vergaderjaar 2000-2001, 27 400 XV, nr.61

nabestaanden. Tot op heden ontbrak een globaal overzicht van de mate waarin de inkomensverdeling het afgelopen decennium is gewijzigd als gevolg van de overgang van minder publiek gefinancierde sociale zekerheid naar meer collectief en individueel totstandgebrachte particuliere verzekeringen en bovenwettelijke aanvullingen door werkgevers.

In dit onderzoek is de inkomensontwikkeling van de sociale groep arbeidsongeschikten en van personen met een nabestaandenpensioen in de periode 1990-2000 in kaart gebracht en bezien hoe die inkomens zich hebben ontwikkeld ten opzichte van andere sociale groepen (werknemers, ambtenaren en andere uitkeringsgroepen). In deze zin is het onderhavige onderzoek een aanvulling op eerdere studies en evaluaties naar de gevolgen van het beleid inzake arbeidsongeschiktheidsregelingen en het nabestaandenpensioen.

Inkomensgevolgen beleid arbeidsongeschiktheidsregelingen

De inkomensontwikkeling van de groep arbeidsongeschikten is achtergebleven bij het landelijke gemiddelde, en de verdeling van deze - lagere - inkomens is schever geworden. Een globale determinantenanalyse wijst uit dat de relatief slechte inkomensontwikkeling van de groep arbeidsongeschikten in de periode 1993-1999 vooral het gevolg is van de fors lagere uitkeringshoogte als gevolg van de TBA-maatregelen. De koopkracht van de gemiddelde arbeidsongeschikte zou overigens nog verder zijn achtergebleven indien deze groep niet relatief sterk had geprofiteerd van de lagere belasting- en premieheffing.

Overigens duidt het gepresenteerde cijfermateriaal er ook op dat de verslechterde publieke inkomensbescherming voor een deel zou kunnen zijn gecompenseerd door bovenwettelijke private regelingen. Zo blijft de feitelijke inkomensontwikkeling van de groep arbeidsongeschikten (dus inclusief uitkeringen in de sfeer van bovenwettelijke regelingen, data CBS IPO) sinds 1993 *minder achter* dan men op basis van de TBA-maatregelen had mogen verwachten. De statische én gerealiseerde inkomensontwikkeling van de groep arbeidsongeschikten en de groep actieven houden in de tweede helft van de jaren '90 bijna gelijke tred, terwijl in de loop der tijd wel steeds meer nieuwe gevallen onder het veel soberder TBA-regime vallen. Voorts is de inkomensontwikkeling van arbeidsongeschikten met een hoger inkomen de afgelopen jaren relatief gunstig; op basis van de TBA-maatregelen werden juist grote negatieve inkomensgevolgen voor deze groep verwacht. Jammer genoeg laten de CBS-data een verdere uitsplitsing naar onderdelen van de arbeidsongeschiktheidsuitkering niet toe, waardoor vooralsnog onduidelijk blijft *in welke mate* (private) aanvulling op de lagere publieke inkomensbescherming heeft plaatsgevonden.

Inkomensgevolgen beleid nabestaandenpensioen

Ook het nieuwe Anw-regime heeft geleid tot minder (publieke) inkomensbescherming. De inkomensgevolgen van de invoering van de Anw zijn fors. De bruto Anw-uitkering is vanaf 1997 op 1998 gemiddeld met circa 20 procent gedaald. Voor sommige groepen is de daling veel groter (indien ook andere bronnen van inkomen in het huishouden aanwezig zijn) of kleiner (eenpersoonshuishoudens). Ook verschillen de inkomensgevolgen van de beleidsaanpassing met de inkomenshoogte. Vooral in hogere inkomensdecilen is het gemiddelde bedrag aan Anw-uitkering per huishouden fors teruggelopen.

De realisatiecijfers laten de indruk achter dat de beleidsaanpassing op het terrein van het publieke nabestaandenpensioen geen noemenswaardige gedragseffecten hebben uitgelokt. Dat is opmerkelijk, aangezien 'oude' AWW-ers een grote financiële prikkel hadden om hun gedrag aan te passen. Er lagen immers wegen open om zelf de hoogte van uitkering te

beïnvloeden en zo de korting op de uitkering te ontlopen (samenlevingsvorm aanpassen of minder uren betaalde arbeid verrichten). De gerealiseerde inkomensgegevens duiden echter niet in de richting van omvangrijke gedragsreacties.

Onze analyse vult de Anw-evaluatie van het kabinet aan. De kabinetsevaluatie relateert de gevolgen van de invoering van de Anw, maar vermeldt *niet* hoe groot de inkomensgevolgen zijn voor de groepen die negatieve inkomeneffecten hebben ondervonden van de overgang van de AWW naar de Anw. Onze analyse lokaliseert de groepen die het meest zijn getroffen en laat tevens zien dat de inkomensgevolgen van de invoering van de Anw fors zijn.

Geraadpleegde literatuur

- Arbeidsinspectie (2001), *Najaarsrapportage CAO-afspraken 2001*, Ministerie van Sociale Zaken en Werkgelegenheid, Den Haag.
- Bos, W. (2002), 'Inkomensdynamiek in de jaren 1995-2000', *Sociaal-economische maandstatistiek* 19 (6):14-18.
- Bruinooge, G., en P.L.J. van de Donk (1993), 'Inkomen per definitie', *Sociaal-economische maandstatistiek* 10 (5), supplement:41-49.
- Caminada K., en K.P. Goudswaard (2001), 'International Trends in Income Inequality and Social Policy', *International Tax and Public Finance* 8 (4):395-415.
- Centraal Bureau voor de Statistiek (z.j.), Data personele inkomensverdeling 1990-2000 (Inkomenspanelonderzoek) te raadplegen op de website van het CBS (www.cbs.nl) via Statline, de elektronische databank van het CBS, Voorburg / Heerlen.
- Centraal Bureau voor de Statistiek (z.j.), Data statische koopkrachtontwikkeling sociale groepen 1990-2000 (gebaseerd op het Inkomenspanelonderzoek) te raadplegen op de website van het CBS (www.cbs.nl) via Statline, de elektronische databank van het CBS, Voorburg / Heerlen.
- Centraal Bureau voor de Statistiek (2002), 'Tabellen Consumentenprijzen', *Sociaal-economische maandstatistiek* 19 (6):47.
- CTSV (1999), *Augustusrapportage arbeidsongeschiktheidsverzekeringen 1999. Een overzicht van ontwikkelingen tot begin 1999*, CTSV, Zoetermeer.
- Does, B., R.C. van Geuns, S. Mateman, S. van Rossum, en H. Weening (2002), Evaluatie Algemene nabestaandenwet: eindrapport, Ministerie van Sociale Zaken en Werkgelegenheid, Den Haag.
- Goudswaard, K.P., C.A. de Kam, en C.G.M. Sterks (2000), *Sociale zekerheid op het breukvlak van twee eeuwen*, Samson/Kluwer, Alphen a/d Rijn.
- Hakfoort, J., en E. Mot (1997), 'De overgang van AWW naar Anw: het effect op de uitkering van AWW-gerechtigden', *Werkdocument Ministerie van Sociale Zaken en Werkgelegenheid* 49, Den Haag.
- Kam, C.A. de, en R. Trimp (1993), 'Op zoek naar de modale werknemer', *Economisch Statistische Berichten* 17 november:1063-1066.
- Koninklijke Vereniging MKB-Nederland (1999), *Zwartboek WULBZ/PEMBA. Effecten van de nieuwe Ziekte- en Arbeidsongeschiktheidswet voor het midden- en kleinbedrijf*, MKB-Nederland, Delft.
- Lambert, P.J. (1993), *The Distribution and Redistribution of Income: a Mathematical Analysis*, second edition, Manchester University Press, Manchester:1-306.
- Ministerie van Sociale Zaken en Werkgelegenheid (2001), *Sociale Nota 2002*, Sdu Uitgevers, Den Haag.
- Ministerie van Sociale Zaken en Werkgelegenheid (diverse jaren), *Sociale Nota (diverse jaren)*, Sdu Uitgevers, Den Haag.
- Schiepers, J.M.P. (1993), 'Equivalentiefactoren volgens de budgetverdelingsmethode, 1986-1990; belangrijkste uitkomsten', *Sociaal-economische maandstatistiek* 10 (5), supplement:32-40.
- Schiepers, J.M.P. (1998), 'Equivalentiefactoren: methode en belangrijkste uitkomsten' in: CBS *Jaarboek Welvaartsverdeling 1998*, Kluwer/CBS, Deventer:117-121.
- Sociaal-Economische Raad (2002), *Advies Werken aan arbeidsongeschiktheid*, 2002/05, Den Haag.
- Sonsbeek, J.M. van en J.H. Schepers (2001), *Evaluatie Arbeidsongeschiktheids- en Ziekteverzuimmaatregelen sinds 1992*, VWB/115, z.p..
- Tweede kamer (2000-2001), *Evaluatie algemene nabestaandenwet*, kamerstukken 27400 XV nr. 61.
- Veerman, T.J. en J.J.M. Besseling (2001), *Prikkels en privatisering. Integreernde rapportage evaluatie wetgeving rond ziekteverzuim, WAO en reïntegratie*, AS/tri VWB/117, Leiden.

Research Memorandum Department of Economics

Research Memoranda

- are available from Department of Economics homepage at : <http://www.fiscaaleconomisch.leidenuniv.nl/>
- can be ordered at Leiden University, Department of Economics, P.O. Box 9521, 2300 RA Leiden, The Netherlands Phone ++71 527 7756; E-mail: economic@law.leidenuniv.nl

- 2002.04 Koen Caminada en Kees Goudswaard
Inkomensgevolgen van veranderingen in de arbeidsongeschiktheidsregelingen en het nabestaandenpensioen.
- 2002.03 Kees Goudswaard
Houdbare solidariteit.
- 2002.02 Ben van Velthoven
Civiele en administratieve rechtspleging in Nederland 1951-2000; deel 1: tijdreeksanalyse.
- 2002.01 Ben van Velthoven
Civiele en administratieve rechtspleging in Nederland 1951-2000; deel 2: tijdreeksdata.
- 2001.03 Koen Caminada and Kees Goudswaard
International Trends in Income Inequality and Social Policy.
- 2001.02 Peter Cornelisse and Kees Goudswaard
On the Convergence of Social Protection Systems in the European Union.
- 2001.01 Ben van Velthoven
De rechtsbijstandsubsidie onderzocht. En hoe nu verder?
- 2000.01 Koen Caminada
Pensioenopbouw via de derde pijler. Ontwikkeling, omvang en verdeling van premies lijfrenten volgens de Inkomensstatistiek.
- 1999.03 Koen Caminada and Kees Goudswaard
Social Policy and Income Distribution. An Empirical Analysis for the Netherlands.
- 1999.02 Koen Caminada
Aftrekpost eigen woning: wie profiteert in welke mate? Ontwikkeling, omvang en verdeling van de hypotheekrenteaftrek en de bijtelling fiscale huurwaarde.
- 1999.01 Ben van Velthoven and Peter van Wijck
Legal cost insurance under risk-neutrality.
- 1998.02 Koen Caminada and Kees Goudswaard
Inkomensherverdeling door sociale zekerheid: de verdeling van uitkeringen en premieheffing in 1990 en 1995.
- 1998.01 Cees van Beers
Biased Estimates of Economic Integration Effects in the Trade Flow Equation.
- 1997.04 Koen Caminada and Kees Goudswaard
Distributional effects of a flat tax: an empirical analysis for the Netherlands.
- 1997.03 Ernst Verwaal
Compliance costs of intra-community business transactions. Magnitude, determinants and policy implications.
- 1997.02 Julia Lane, Jules Theeuwes and David Stevens
High and low earnings jobs: the fortunes of employers and workers.
- 1997.01 Marcel Kerkhofs and Maarten Lindeboom
Age related health dynamics and changes in labour and market status.
- 1996.07 Henk Vording
The case for equivalent taxation of social security benefits in Europe.
- 1996.06 Kees Goudswaard and Henk Vording
Is harmonisation of income transfer policies in the European Union feasible?
- 1996.05 Cees van Beers and Jeroen C.J.M. van den Bergh
The impact of environmental policy on trade flows: an empirical analysis.
- 1996.04 P.W. van Wijck en B.C.J. van Velthoven
Een economische analyse van het Amerikaanse en het continentale systeem van proceskostentoe rekening.
- 1996.03 Arjan Heyma
Retirement and choice constraints: a dynamic programming approach.

- 1996.02 B.C.J. van Velthoven en P.W. van Wijck
De economie van civiele geschillen; rechtsbijstand versus no cure no pay.
- 1996.01 Jan Kees Winters
Unemployment in many-to-one matching models.
- 1995.05 Maarten Lindeboom and Marcel Kerkhofs
Time patterns of work and sickness absence. Unobserved effects in a multi-state duration model.
- 1995.04 Koen Caminada en Kees Goudswaard
De endogene ontwikkeling van de belastingdruk: een macro-analyse voor de periode 1960-1994.
- 1995.03 Henk Vording and Kees Goudswaard
Legal indexation of social security benefits: an international comparison of systems and their effects.
- 1995.02 Cees van Beers and Guido Biessen
Trade potential and structure of foreign trade: the case of Hungary and Poland.
- 1995.01 Isolde Woittiez and Jules Theeuwes
Well-being and labour market status.
- 1994.10 K.P. Goudswaard
Naar een beheersing van de Antilliaanse overheidsschuld.
- 1994.09 Kees P. Goudswaard, Philip R. de Jong and Victor Halberstadt
The realpolitik of social assistance: The Dutch experience in international comparison.
- 1994.08 Ben van Velthoven
De economie van misdaad en straf, een overzicht en evaluatie van de literatuur.
- 1994.07 Jules Theeuwes en Ben van Velthoven
De ontwikkeling van de criminaliteit in Nederland, 1950-1990: een economische analyse.
- 1994.06 Gerard J. van den Berg and Maarten Lindeboom
Durations in panel data subject to attrition: a note on estimation in the case of a stock sample.
- 1994.05 Marcel Kerkhofs and Maarten Lindeboom
Subjective health measures and state dependent reporting errors.
- 1994.04 Gerard J. van den Berg and Maarten Lindeboom
Attrition in panel data and the estimation of dynamic labor market models.
- 1994.03 Wim Groot
Wage and productivity effects of enterprise-related training.
- 1994.02 Wim Groot
Type specific returns to enterprise-related training.
- 1994.01 Marcel Kerkhofs
A Quadratic model of home production decisions.