

T.N.&A

Redaksioneel Phil van Schalkwyk	1
Brieven als Buit: Zicht op het andere taalverleden Marijke van der Wal	3
Die ontwikkeling van en die verbande tussen die Nederlandstalige en die Afrikaanse letterkunde (deel 1) H.P. van Coller	22
'E-POS II'. Transnasionale relaties in de poëzie van Peter Holvoet-Hanssen en Charl-Pierre Naudé Yves T'Sjoen	42
'Ho\$h Hollanders'. Die Holland-merker in die 27-tronkbende Tertius Kapp	70
De status van het Afrikaans in Zuid-Afrika en in de Nederlandssprekende landen Willy Martin	95

Omslag: Ontwerp deur Christa van Zyl, gebaseer op
'Het Nachtkafee', deur Vincent van Gogh

T.N.&A

TYDSKRIF VIR NEDERLANDS EN AFRIKAANS 21STE JAARGANG NR. 2 2014

TYDSKRIF VIR NEDERLANDS EN AFRIKAANS 21STE JAARGANG NR. 2 2014

TYDSKRIF VIR NEDERLANDS EN AFRIKAANS
21STE JAARGANG NR. 2 2014

T.N&A

TYDSKRIF VIR NEDERLANDS EN AFRIKAANS

21STE JAARGANG (2014) 2DE UITGAWE

T.N&A is 'n geakkrediteerde tydskrif en word uitgegee deur die Suider-Afrikaanse Vereniging vir Neerlandistiek, met finansiële steun van die Nederlandse Taalunie. T.N&A wil die studie van die Nederlandse taal-, letterkunde en kultuur bevorder, ook in sy verhouding tot die Afrikaanse taal- en letterkunde. Daarbenewens wil die tydskrif die Afrikaanse taal- en letterkunde in Nederlandstalige gebiede bevorder. Die tydskrif verskyn twee keer per jaar.

Alhoewel die redaksie kopiëregkwessies kontroleer, lê die verantwoordelikheid en aanspreeklikheid in hierdie verband by die outeur(s).

Redaksie: Prof. P.L. van Schalkwyk

Uitleg: Christa van Zyl

Gedruk en gebind deur: V&R Drukkery, Pretoria, Tel: +27 (0)12 333 2462

Redaksie-sekretariaat: Skool vir Tale, Noordwes-Universiteit, Potchefstroomkampus, Privaatsak X6001, Potchefstroom 2520, Suid-Afrika. **Tel.:** +27 (0)18 299 1492; **e-pos:** Phil.VanSchalkwyk@nwu.ac.za

Inskrywings en betalings:

Die ledegeld bedra:

- R150 per jaar vir binnelandse lede; en
- R200 per jaar vir buitelandse lede

Betaal u ledegeld **elektronies** in die bank of oor die internet in,

- naamlik op die volgende rekening:
Banknaam: ABSA
Bankrekeningnommer: 1190 154 676
Taknaam: Ben Swartstraat, Wonderboom-Suid
Takkode: 632005 (nie nodig vir elektroniese betalings nie)
Verwysingsnommer: U van en voorletters (baie belangrik)
- E-pos of pos daarna die bewys van u betaling *saam met* die vorm van lidmaatskap aan die SAVN se penningmeester, dr. Terrence Carney, by die onderstaande adres: E-posadres: carnetr@unisa.ac.za of kobie.dekamper@gmail.com Posadres: Afrikaans en Algemene Literatuurwetenskap, UNISA, 0003, Pretoria

Of betaal u ledegeld oor die pos:

- Maak 'n tjek of posorder uit aan Die Suider-Afrikaanse Vereniging vir Neerlandistiek.
- Pos die tjek of posorder *saam met* die vorm van lidmaatskap aan die SAVN se penningmeester, dr. Terrence Carney, by die onderstaande adres:
Afrikaans en Algemene Literatuurwetenskap, UNISA, Posbus 392, 0003, Pretoria

Redaksieraad:

W.A.M. Carstens (Noordwes-Universiteit)

J. Dewulf (University of California)

M.E. Meijer Drees (Universiteit Utrecht)

H.J.G. du Plooy (Noordwes-Universiteit)

H. Ester (Radboud Universiteit Nijmegen)

E. Jansen (Vrije Universiteit en Universiteit van Amsterdam)

R.S. Kirsner (University of California)

J. Koch (Adam Mickiewicz Universiteit)

O.J. Praamstra (Universiteit Leiden)

P. Swanepoel (Universiteit van Suid-Afrika)

Y. T'Sjoen (Universiteit Gent)

H.P. van Coller (Universiteit van die Oranje-Vrystaat)

J. van der Elst (Noordwes-Universiteit)

A.T. Zuiderent (Vrije Universiteit Amsterdam)

Redaksioneel

Phil van Schalkwyk

Hierdie nommer van *Tydskrif vir Nederlands en Afrikaans*, sowel as die volgende een, word ten dele gewy aan artikels gebaseer op referate wat by die Agtste Internasionale Kongres van die Suider-Afrikaanse Vereniging vir Neerlandistiek, Julie 2014, gelewer is. Die kongrestema was *Nederlands (die Nederlandse taal- en letterkunde) in gesprek met...* Daar is ook bestek geneem van die Suider-Afrikaanse Neerlandistiek.

Marijke van der Wal lewer in haar bydrae verslag van die *Brieven als Buit*-projek wat daarop gerig is om die Nederlandse taalgeskiedenis aan te vul vanuit 'n korpus private briewe uit die sewentiende en agttiende eeu. Sy fokus hier op metodologiese probleme, korpussamestelling en spesifieke taalveranderinge, en bied 'n verduideliking vir variasiepatrone wat aan die lig gekom het.

H.P. van Collier ondersoek in 'n tweedelige artikel, waarvan deel 1 in hierdie nommer verskyn, die ontwikkeling van die verbande tussen die Nederlandstalige en die Afrikaanse letterkunde. Deel 1 verskaf konseptuele en literêr-historiese uitgangspunte deur onder meer *invloed* en *literêre evolusie* te problematiseer en die vyf fases in die ontwikkeling van die Nederlandse en Afrikaanse literêre sisteme diachronies en vergelykend te belig, met uiteindelijke toespitsing op die rol van die Middelnederlandse letterkunde as referensiepunt binne die Afrikaanse letterkunde.

In sy artikel gaan Yves T'Sjoen vanuit 'n dokumentêre oogpunt in op die interdisiplinêre poësieprojek 'E-POS II', met spesifieke aandag aan die kreatiewe uitset van die transnasionale samewerking tussen die Vlaamse digter Peter Holvoet-Hanssen en sy Suid-Afrikaanse kollega Charl-Pierre Naudé.

Tertius Kapp stel binne die konteks van die Suid-Afrikaanse nommerbendes ondersoek in na die 'Holland'-merker in die berugte 27-tronkbende. Teen die agtergrond van postkoloniale teorie en die gebruik van nasionale merkers in die Suid-Afrikaanse bende-omgewing bied hy 'n hipotese aan wat betref die oorsprong daarvan.

In sy beskouingsartikel gee Willy Martin 'n omvattende oorsig van Suid-Afrikaanse en Nederlandstalige kundiges se perspektiewe op die huidige situasie en status van Afrikaans.

Hartlike dank aan die binne- en buitelandse keurders en aan Christa van Zyl vir die grafiese ontwerp.

Noordwes-Universiteit



Brieven als Buit: Zicht op het andere taalverleden

Marijke van der Wal

Letters as Loot: a view on the alternative linguistic past

Private letters, which may be characterized as conversations at distance, are assumed to give access to the everyday language of the past. An enormous treasure of such letters, dating from the seventeenth and eighteenth centuries and confiscated by the English during warfare, was at the core of the Leiden Letters as Loot research, initiated and directed by Marijke van der Wal. Examining these letters from the socio-historical ‘language from below’ perspective, she and her team have been able to fill gaps in the history of Dutch by exploring and describing the alternative language history. This article discusses methodological problems and corpus compilation, details specific linguistic changes and offers an explanation for revealed variation patterns. It also illustrates the importance of insight into the writing experience of people from different social ranks.

1. Oorlogstijden en briefverkeer

Communicatie tussen personen op geografische afstand verliep eeuwenlang hoofdzakelijk via briefverkeer. Via brieven werden netwerken van geleerden, diplomaten en familieleden opgebouwd en in stand gehouden. Een indruk van de omvang van geleerdennetwerken in de Nederlandse Republiek van de 17de eeuw geeft de in 2013 gelanceerde website ePistolarium (<http://ckcc.huygens.knaw.nl/epistolarium/>). Brieven van personen uit de elite bleven bewaard in verschillende archieven (zie o.a. Ruberg, 2005), maar wat gebeurde er met de talloze brieven die in de 17de en 18de eeuw verstuurd moeten zijn door mannen en vrouwen die niet tot de toplaag van de maatschappij behoorden en contact onderhielden met afwezige familie en vrienden? Die brieven werden ongetwijfeld als kostbare levenstekens enige tijd gekoesterd, maar de meeste gingen uiteindelijk voor het nageslacht verloren. Een uitzondering op deze regel vormen brieven die zich in oorlogstijden aan boord van aangevallen schepen bevonden, bijvoorbeeld de brief die Johannes Peeterman, bottelier op het schip de Vriendschap, op 3 mei 1781 aan zijn vrouw Harmijntje in Amsterdam schrijft.¹

Zijn schip staat op het punt om vanaf de Kaap naar Batavia te vertrekken, maar inmiddels is het nieuws bekend “van den oorlog Die den 20 Desember In Amsterdam Is Gedekkelareert van Engelant”. De vierde Engelse oorlog is

een feit en alles is in rep en roer. Johannes, die zijn vrouw aanwijzingen geeft over het versturen van haar brieven, meldt expliciet hoe zijn huidige brief haar zal bereiken: “Ik sent UE de Brief met De Serf Die heeft myn beloofd dat Hy hem Zal besorgen Dat Ik ook Hoop.” Christiaan de Cerff, stuurman op de Hoogkarspel, zou naar huis vertrekken en dus de post kunnen afleveren, maar dat loopt anders. De Hoogkarspel en vier andere rijk beladen VOC-schepen worden in de Saldanhabaai ten noorden van Kaap de Goede Hoop door een Engels oorlogseskader verrast. De schepen, lading en alle papieren aan boord werden in beslag genomen, waaronder ook de persoonlijke post van bemanningsleden. De te bezorgen brief van Peeterman en de brieven die De Cerff en andere opvarenden tijdens hun reis van het thuisfront hadden ontvangen en in hun scheepskisten hadden bewaard, werden oorlogsbuit.²

De gebeurtenis in de Saldanhabaai is illustratief voor tijden van oorlog. Oorlog betekende zowel zeelagen als de lucratieve kaapvaart, een legitieme oorlogsactiviteit van zeevarende naties, die koopvaardijsschepen een kapersbrief verschaften en daarmee toestemming gaven om vijandelijke schepen buit te maken. De daarbij geconfisqueerde papieren, zowel zakelijke als privédocumenten, fungeerden voor het High Court of Admiralty in Engeland als bewijsmateriaal om de vijandelijke nationaliteit van een schip vast te stellen en zo aan te tonen dat de in beslagname van een schip rechtmatig was geweest. Na de juridische procedure werden alle documenten in het archief van de High Court of Admiralty opgeslagen, waar ze bewaard zijn gebleven. Zo zijn allerlei scheepspapieren zoals journalen en ladinglijsten, boekhoudingen van plantages, zakelijke correspondentie en privébriefen uiteindelijk in de National Archives (Kew/Londen, Groot Brittannië) terecht gekomen. Daar bevinden zich meer dan duizend dozen met Nederlands materiaal uit diverse oorlogsperiodes vanaf het midden van de 17de tot en met het begin van de 19de eeuw.³ De enorme omvang van het materiaal werd pas duidelijk in 2005, toen de historicus Roelof van Gelder een eerste, globale inventarisatie had gemaakt. Die inventarisatie maakte het voor mij, en later voor mijn onderzoeksgroep, mogelijk om gericht archiefdozen in de National Archives te gaan onderzoeken en vervolgens ter plekke digitale foto's te maken van het aangetroffen materiaal. Uit Van Gelders verslag (zie Van Gelder, 2006) en zijn inventarisatie, die tegenwoordig beschikbaar is op de website van het Nationaal Archief te Den Haag (<http://www.gahetna.nl/collectie/index/nt00424>), bleek dat de dozen zeker 40.000 brieven bevatten, veel zakelijke post, maar ook zo'n 15.000 privébriefen, verstuurd vanuit het Caraïbisch gebied, Azië en Afrika naar Nederland en vice versa. Met name die privébriefen zijn van onschatbare waarde voor inzicht in het taalverleden.

2. Persoonlijke brieven en het andere taalverleden

Egodocumenten zoals persoonlijke brieven zijn voor de taalgeschiedenis van groot belang, omdat in brieven aan naaste familieleden en andere intimi relatief informele taal kan worden aangetroffen (Elspaß, 2012: 156; Nevalainen & Raumolin-Brunberg, 2012: 32; Van der Wal, 2006). De brieven in The National Archives zijn bovendien bijzonder waardevol, omdat onder de afzenders mannen *en* vrouwen, soms zelfs kinderen, uit alle lagen van de maatschappij vertegenwoordigd zijn, met uitzondering van de toplaag. De taal van de toplaag, de elite van vooral goed opgeleide mannen, en het taalgebruik van literaire auteurs hebben lang ons beeld van de Nederlandse taalgeschiedenis bepaald. Het buitgemaakte en herontdekte brievenmateriaal heeft echter mogelijkheden geopend voor historisch-sociolinguïstisch onderzoek naar het taalgebruik van ‘gewone’ briefschrijvers.⁴ Dat intrigerende onderzoek naar de zo geheten *language history from below* is gerealiseerd binnen het *Brieven als Buit*-programma, een vijfjarig onderzoek dat van 2008 tot en met 2013 aan de Leidse universiteit is verricht.⁵ De resultaten hebben zicht gegeven op het andere taalverleden dat, niet alleen in Nederland maar ook in andere Europese landen, heeft bestaan naast de ontwikkeling van de standaardtaal (zie Watts & Trudgill, 2002). In het vervolg van dit artikel zullen de aanpak van het onderzoek (par. 3), de methodologische problemen en oplossingen (par. 3 en 4), en enkele resultaten (par. 5 en 6) aan de orde komen. In par. 7 worden de resultaten samengevat.

3. Brieven als Buit: werkwijze en corpus

Waar te beginnen met zo'n 15.000 persoonlijke brieven in honderden archiefdozen? Allereerst hebben wij twee dwarsdoorsnedes in het omvangrijke brievenmateriaal gemaakt met een bewust gekozen interval van ongeveer honderd jaar: een voor de periode 1664–1674, van kort voor de tweede Engelse oorlog tot en met het einde van de derde Engelse oorlog, en een voor de periode 1776–1784, die van de vierde Engelse oorlog en de Amerikaanse Onafhankelijkheidsoorlog. Die keuzes waren gericht op een verkenning en beschrijving van het laat-17de-eeuwse en het laat-18de-eeuwse taalgebruik in de brieven en op vergelijking van de twee periodes om zicht te krijgen op hoe taalveranderingen zich in een eeuw hebben voltrokken.

Voordat taalkundig onderzoek verricht kon worden, was er een lang voortraject nodig om van de handgeschreven brieven in Londen tot bruikbaar digitaal onderzoeksmateriaal in Leiden te komen. De brieven moesten geselecteerd, gefotografeerd en vervolgens getranscribeerd worden vanaf de digitale foto's die we met ons onderzoeksteam hebben genomen. Het lastig leesbare 17de-eeuwse

schrift, de verschillende handschriften in beide periodes en de vaak ontbrekende interpunctie en alinea-indeling maken het transcriberen niet eenvoudig. Het tijdrovende transcriptieproces is uitgevoerd met de onmisbare hulp van *Wikiscripta Neerlandica*, een door mij opgezet transcriptieproject van vrijwilligers. Die werkzaamheden hebben na een drietrapscorrectiefase geresulteerd in een corpus van zo'n 2000 brieven. Daaruit zijn twee uitgebalanceerde 17de- en 18de-eeuwse elektronische corpora samengesteld voor taalkundig onderzoek. Niet alle getranscribeerde brieven werden voor de onderzoekscorpora gebruikt: het aantal woorden per scribent werd tot een maximum beperkt om onevenwichtigheid door oververtegenwoordiging van veelschrijvers te voorkomen. Ook werden voor de 18de eeuw de niet-autografen uitgesloten. In Tabel 1 staan de aantallen brieven, woorden en scribenten voor beide eeuwen; op de autograafkwestie ga ik in par. 4 nader in.

Periode	Subcorpus	N brieven	N woorden	N scribenten
1664-1674	Totaal	549	228.000	424
(1664-1674	Autograaf	260	118.000	202)
1776-1784	Totaal	384	196.500	292
Totaal beide subcorpora		933	424.500	716

Tabel 1. Subcorpora gebruikt voor taalkundig onderzoek

Dit corpus privébrieven is, met een uitbreiding tot ruim duizend brieven, voor iedereen beschikbaar op <http://brievenalsbuit.inl.nl>, de in samenwerking met het Instituut voor Nederlandse Lexicologie (INL) ontwikkelde internetapplicatie.⁶ De foto's van de brieven, de transcripties en onze, uit onderzoek verkregen, metadata zijn daar toegankelijk met uitgebreide zoekmogelijkheden. Bovendien zijn de brieven door het INL taalkundig verrijkt, d.w.z. van een woordsoort voorzien, en gelemmatiseerd, d.w.z. woord voor woord gekoppeld aan hedendaags Nederlandse woorden. Dat laatste levert een prachtig hulpmiddel bij de interpretatie op: bezoekers van de website zien het modern Nederlandse equivalent verschijnen met het bewegen van de muis boven een woord. Zo kunnen ook lastige brieven voor de lezer begrijpelijk worden. De lemmatisering vergroot en vergemakkelijkt bovendien de zoekmogelijkheden aanzienlijk. Wie bijvoorbeeld de woordvorm *kapitein* intikt bij de zoekmogelijkheden, zal tot zijn verbazing slechts één resultaat krijgen uit de ruim duizend brieven. Wanneer je echter het lemma *kapitein* intikt, komen er maar liefst 875 treffers uit. Die treffers verschijnen in meer dan 100 verschillende woordvormen. Dat verrassende resultaat heeft te maken met de enorme spellingvariatie in de brieven, een spellingvariatie die vele malen groter is dan wat

aangetroffen wordt in gedrukte teksten of brieven van de hoogste maatschappelijke laag uit dezelfde periodes. Voor gebruikers zij hier voor de duidelijkheid vermeld dat taalkundige verrijking, lemmatisering, uitgebreide metadata en geavanceerde zoekmogelijkheden ontbreken op een andere website van het Meertensinstituut (www.gekaaptebrieven.nl), die vooral zakelijke documenten bevat. Zie ook Van der Wal (2013) voor de verschillen met de *Brieven als Buit-INL*-internetapplicatie.⁷

Voor onze sociolinguïstische *language history from below* benadering moeten we de variabelen gender, klasse en leeftijd kunnen bepalen.⁸ Gender is weinig problematisch: het is over het algemeen gemakkelijk om uit een brief op te maken of de afzender een man dan wel vrouw is. Voor leeftijd is vaak aanvullend archiefonderzoek nodig en dat geldt eveneens voor de sociale klasse. Bij de sociale klasse hebben we bovendien niet alleen het probleem om te bepalen tot welke klasse een briefschrijver behoort, maar ook welke klassen we voor de 17de en 18de eeuw moeten onderscheiden. De sociale stratificatie die uit onderzoek van historici is gebleken, is het uitgangspunt voor onze indeling in vier sociale klassen geworden (Frijhoff & Spies, 1999: 188–190; Bruijn, 2008: 16):

Stratificatie van historici	<i>Brieven als Buit corpus</i>
1 adel, regenten en patriciaat	
2 rijke kooplieden, reders, academici, grootgrondbezitters, hoge ambtenaren, hoge officieren bij leger en marine	Hoge klasse /H
3 kleine ondernemers, welvarende boeren, meester-ambachtslieden, kapiteins, lagere officieren (zoals stuurman), schoolmeesters	Hoge-Midden klasse /HM
4 kleine winkeliers, kleine boeren, zeelui uit lagere rangen, kleine schippers, ambachtslieden	Lage-Midden klasse /LM
5 handarbeiders, dagwerkers, zeelieden uit de laagste rangen, bedienden, soldaten	Lage klasse/ L
6 Bezitsloze, zwervers	

Tabel 2: Sociale stratificatie in de 17de- en 18de-eeuwse Republiek van de Zeven Verenigde Nederlanden

Van de allerhoogste klasse van aristocratie en regenten hebben wij nauwelijks brieven en daar waren we ook niet op uit, want dat is nu juist de sociale laag waar al veel materiaal van beschikbaar was. Onze vierdeling Hoog, Hoog-Midden,

Laag-Midden en Laag is in de *Brieven als Buit-INL*-internetapplicatie te vinden. Dat geldt eveneens voor gender en voor leeftijd, waarbij jonger dan 30, 30 tot 50 en ouder dan 50 de onderscheiden categorieën zijn. Zo is bijvoorbeeld te zoeken naar taalverschijnselen in brieven van vrouwen uit de lage-middenklasse in de leeftijd van 30-50 jaar. Wanneer er geen enkele aanwijzing voor de leeftijd of sociale klasse van een scribent was te vinden, werden deze labels niet toegekend en bleven de betreffende brieven buiten beschouwing bij onderzoek gericht op sociale klasse of leeftijd. Een andere zoekcategorie is het label *autograaf*, een cruciaal onderscheid voor het onderzoek zoals we nu zullen aantonen.⁹

4. Zelf geschreven of niet?

Moeten we ons de afzenders van brieven voor de geest halen met een pen op papier of ging het anders en vertelden zij misschien hun verhaal aan iemand die de brieven voor hen schreef? Met die mogelijkheid moeten we rekening houden. Weliswaar is de alfabetiseringsgraad in Nederland in de 17de en 18de eeuw relatief hoog in vergelijking met andere landen, maar er zijn de nodige analfabeten en ook semi-alfabeten die alleen maar kunnen lezen en niet kunnen schrijven. Bovendien was iemand die ooit elementair had leren schrijven en nauwelijks schrijfervaring had, lang niet altijd in staat om een brief op papier te zetten. Wanneer analfabeten en mensen met weinig schrijfervaring contact moesten onderhouden met afwezigen, hadden zij de hulp van anderen nodig. Dat konden schrijfvriendiger personen in hun naaste omgeving zijn, die wij *sociale scribenten* noemen, of beroepsschrijvers (*professionele scribenten*). Voor ons sociohistorisch onderzoek naar diversiteit is het uiterst belangrijk om vast te stellen of we met zelf geschreven brieven ofwel autografen te maken hebben: anders koppelen we taalgebruik aan een afzender die de brief helemaal niet geschreven heeft. Om een voorbeeld te geven: wanneer de brief van een matroos voor hem is geschreven door de schrijver op het schip of wanneer de brief van de vrouw van een matroos geschreven werd door de vrouw van de kapitein. In beide gevallen heeft de eigenlijke scribent een andere sociale status dan de afzender.

De al of niet autografische status van brieven hebben wij vastgesteld met behulp van de Leiden Identification Procedure (LIP), een binnen ons onderzoeksprogramma ontwikkelde procedure die gebaseerd is op vorm- en inhoudskenmerken (zie Nobels & Van der Wal, 2012).

Hier beperken we ons tot enkele illustratieve voorbeelden van de autografenproblematiek. Soms wordt het ons gemakkelijk gemaakt om te bepalen of een brief zelf geschreven is of niet, bijvoorbeeld wanneer een vrouw nadrukkelijk zegt dat zij de brief zit te schrijven. Vaak is echter nader onderzoek nodig. Wat moeten wij bijvoorbeeld concluderen uit het geval van drie brieven

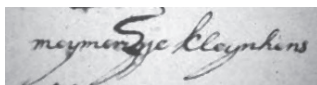
geschreven op 8 november 1672 in Enkhuizen die een identieke layout en identiek handschrift vertonen maar van verschillende afzenders (Meintje Doedes, Cornelisje Jacobs, Antje Christiaans) zijn? Er zijn in principe verschillende opties: één van de drie afzenders heeft brieven voor de twee anderen geschreven of een vierde persoon heeft voor alle drie de vrouwen geschreven. In dit geval hebben wij het laatste geconcludeerd, omdat alle afzenders tot de lage klasse behoren, terwijl het handschrift redelijk professioneel is. Het is uiteraard niet eenvoudig om bij honderden brieven zicht te krijgen op mogelijk identieke handschriften. Daarvoor is gebruik gemaakt van het handschriftvergelijkingsprogramma GIWIS (Groningen Intelligent Writer Identification System) dat op elkaar lijkende handschriften opspoort en rangschikt (zie voor nadere informatie Nobels, 2013: 53–76).

Een tweede, in zekere zin omgekeerd geval is het raadsel van Hendrikje ten Broek, de vrouw van de in par. 1 genoemde Christiaan de Cerff. In 1779 heeft zij diverse brieven naar haar man gestuurd die echter in twee verschillende handen zijn geschreven (de een met vrij puntige, de ander met meer ronde letters). Wij concludeerden dat haar brieven niet zelf-geschreven zijn en dat zij kennelijk een beroep op twee verschillende personen heeft gedaan. Alleen de handtekening “Hendrikie Ten broek” in een derde handschrift en een katebelletje bij een sinterklaascadeautje zijn authentiek (zie Van der Wal, 2010: 45–49; 80–82).

Of het nu gaat om meerdere handschriften bij één afzender, of om één handschrift bij meerdere afzenders of om gevallen van unieke afzenders en unieke handschriften, om de status van de brieven vast te stellen is het veelal nodig te bepalen wat het handschrift van de afzender is geweest. Als we één of meerdere brieven van een bepaalde afzender in eenzelfde handschrift aantreffen, kunnen de brieven zowel zelf-geschreven of door eenzelfde sociale of professionele scribent vervaardigd zijn. Andere, officiële documenten zoals testamenten en ondertrouwacten kunnen dan beslissend zijn. Zo blijkt de handtekening onder het testament van Meimerigje Buyk-Kleynhens en haar man Coenraad (Figuur 2) identiek te zijn aan de handtekening en het handschrift van de brieven (Figuur 1) die zij stuurde en die op een van de VOC-schepen in de Saldanhabaai in 1781 werden geconfisqueerd.

vragen van my sijn mensaam van my geroet
na dat ik uw myn siede schat wed. vuyssenmae
en myn gedagten onthedst te hebben
bliuen met adden agten en eerbiet ue
adtoost sijn hebbende vrouw M. Buyk.
geb. Kleynhens

Figuur 1 Slot van een van Meymerigje Buyk's brieven



Figuur 2 Handtekening van Meymerigje Buyk onder testament

In zo'n geval kunnen we het autografenlabel toekennen, maar als uit een officiële acte blijkt dat een man of vrouw geen handtekening, maar een merkteken zet, dan concluderen we dat schrijfvaardigheid ontbrak en kunnen we de betreffende brief als niet-autograaf bestempelen. Wanneer tenslotte onvoldoende bewijsmateriaal gevonden werd, kreeg een brief de status 'onduidelijk'.

Het resultaat van de LIP-procedure is een driedeling in autografen, niet-autografen en brieven met een onduidelijke status. Het 17de-eeuwse gedeelte van ons elektronisch corpus bevat die drie categorieën brieven. Het zijn categorieën die in ons linguïstisch onderzoek op verschillende manieren gebruikt zijn. De 17de-eeuwse niet-autografen en brieven met onduidelijke status worden, samen met de autografen, gebruikt voor onderzoek naar regionale variatie. Het is immers aannemelijk dat niet- of weinig schrijfvaardigen hulp zochten in hun naaste omgeving en niet in een andere regio. Daarmee kunnen die brieven dus gerelateerd worden aan de regio van de afzender, ook wanneer deze niet de scribent is geweest. Dit geldt voor *vanuit* de Republiek verstuurd brieven. Aan die *naar* de Republiek kunnen we niet zonder meer de regio koppelen, omdat dan bijvoorbeeld de scheepsschrijver wiens hulp werd ingeroepen mogelijk niet uit dezelfde regio afkomstig was als de afzender. In de 18de eeuw is de alfabetiseringsgraad inmiddels zo zeer toegenomen dat wij voor die periode veel autografen hebben aangetroffen. We konden daarom niet-autografen zoals de brieven van Hendrikje ten Broek terzijde leggen en ons hele 18de-eeuwse corpus uit autografen samenstellen. Dat betekent dat we voor onderzoek naar gender, sociale klasse en leeftijd het complete 18de-eeuwse corpus en het autografengedeelte van het 17de-eeuwse corpus gebruiken.

Na de oplossing van de autografenproblematiek kan het historisch-sociolinguïstisch onderzoek van start gaan. Tot welke resultaten dat heeft geleid zal duidelijk worden door in te gaan op enkele frequente taalverschijnselen die in het brievenmateriaal aanwezig zijn. Dat zijn allereerst de opvallende vaste formules.

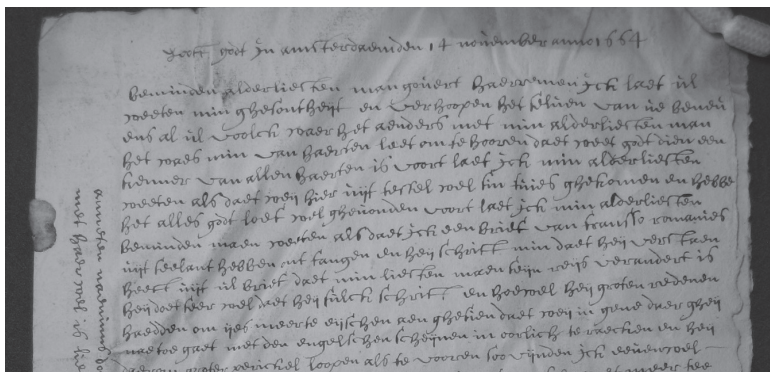
5. Formulier taalgebruik

Vaste formules zijn terug te voeren op heersende schrijfconventies waarmee de brieveschrijvers in aanraking zijn gekomen tijdens het schrijfonderwijs op school of thuis, bijvoorbeeld bij het voorlezen van brieven. Die overdracht in de praktijk

door het overschrijven, het lezen en horen voorlezen van brieven is belangrijker geweest dan de vaak veronderstelde invloed van brievenboekjes (zie Van der Wal & Rutten, 2013a; Rutten & Van der Wal, 2013). Er zijn schrijfconventies die samenhangen met het teksttype brief. Een brief moet er op een bepaalde manier uitzien om als brief herkend te worden: een adressering, een aanhef, een slot en een ondertekening. Verder zijn er naar inhoud twee soorten formules: christelijk-rituele zoals *In Godes schut ende scherm* aanbevolen en intersubjectieve formules die gericht zijn op de relatie tussen de afzender en de geadresseerde. Een intersubjectief voorbeeld zijn de gezondheidsformules waarmee briefschrijvers de eigen gezondheid vermelden en informeren naar die van de geadresseerden. Zo begint de in par. 1 genoemde Johannes Peeterman zijn brief als volgt:

1. Zeer Geagten & Beminde
Huijsvrouw & Moeder En Kint
**In hoop als dat deesen UE Beneffens Moeder
En Kint In Een volkooome welstant Meugt
aantreffen Ik ben Godt Zy dank vris En
Gesont** Ik Leg Zoo Klaar om met t Schip
De Vrintschap Na batavia te steeven

Er zijn echter ook formules die een heel andere functie hebben, namelijk om de tekst te structureren. Zo wordt *ik laat u weten (als) dat...* herhaaldelijk gebruikt om een nieuw onderwerp aan te duiden en dat geldt ook voor het korte *Vóorts*. Die tekststructurende formules zijn zeker handig in brieven zonder interpunctie en alinea-indeling (zie Figuur 3 waar na de beginformule *Looft God in Amsterdam 14 november anno 1664* de verdere tekst zonder interpunctie en alinea's doorloopt).



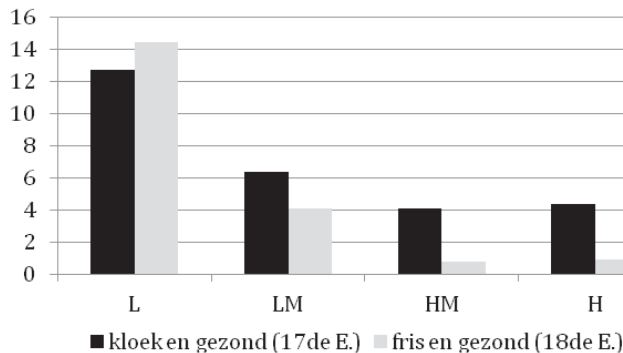
Figuur 3 Begin van de brief van Annetje Franszen aan haar man Govert Harmensz (1664)

Formulair taalgebruik is een opvallend kenmerk in de brieven, maar geldt dat voor alle brieven in dezelfde mate of is er diversiteit in het gebruik van die belangrijke formules? De meeste teksttype-formules heeft iedere briefschrijver nodig; anders zou een geschrift niet als brief herkenbaar zijn. Maar hoe zit dat met de anderssoortige formules? We zoomen in op twee voorbeelden: de gezondheidsformule *kloek/ fris en gezond* en de tekststructurende formule *ik laat u weten (als) dat...* die we onderzoeken in 17de-eeuwse autografen en in het 18de-eeuwse subcorpus dat geheel uit autografen bestaat.

In veel 17de-eeuwse brieven wordt de gezondheidstoestand van de briefschrijver getypeerd met de vaste frase *kloek en(de) gezond*, zoals in (2):

2. een vriendelycke groetenisse sij gescreeven aen u l mijn seer en wel beminde man hans pieterse ick laet u l weten als dat ick en onse pieter nogh **kloeck ende gesont** ben

Wanneer we de 17de-eeuwse autografen onderzoeken, ontdekken we dat die formule niet in alle sociale klassen even vaak wordt gehanteerd. De formule komt aanzienlijk frequenter voor in brieven van de twee lagere klassen dan in die van de twee hogere klassen. Vergelijk hiervoor Figuur 4 waar de frequentie per 10.000 woorden voor elke sociale klasse in de 17de eeuw met zwarte kolommen is weergegeven.

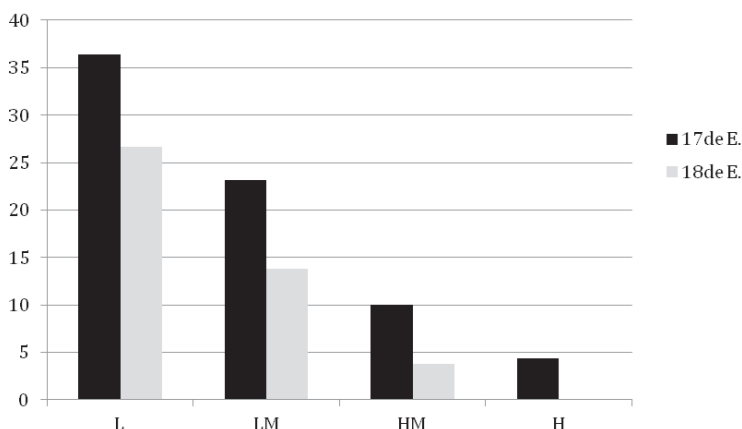


Figuur 4. Frequentie per 10.000 woorden en per sociale klasse van *kloek en gezond*

We zien een afname van ongeveer 12 voorkomens per 10.000 woorden in de Lage klasse via ongeveer 6 in de Lage-Midden klasse naar 4 in de Hoge-Midden en Hoge klassen. Er blijkt ook een sterk diachroon verschil te zijn: geen enkel voorkomen van *kloek en gezond* is aangetroffen in 18de-eeuwse brieven. In plaats daarvan vinden we de formule die ook Peeterman hanteerde:

fris en gezond, een formule die op één voorbeeld na niet in het 17de-eeuwse corpus voorkomt. Het woord *kloek* is, ook buiten de gezondheidsformule, in de 18de eeuw niet meer gebruikelijk; *fris* is daarvoor in de plaats gekomen. De formule verandert in 100 jaar van *kloek en gezond* naar *fris en gezond*, maar de sociale verschillen blijven aanwezig. Bovendien laat Figuur 4 zien dat in vrijwel alle klassen de frequentie van de gezondheidsformule in de 18de eeuw lager is dan in de 17de eeuw.

Bij de tekststructureerende formule *Ik laat u weten (als) dat...*, die gebruikt wordt om een nieuw onderwerp aan te snijden, zien we hetzelfde patroon als eerder namelijk afname in frequentie bij stijgende sociale klasse zowel voor de 17de als voor de 18de eeuw (vergelijk Figuur 5). Wederom is er een diachroon effect: de frequentie van de formules is in alle klassen in de 18de eeuw afgenomen; in de hoogste klasse is de formule zelfs afwezig.



Figuur 5 Frequentie per 10.000 woorden en per sociale klasse van *ik laat u weten (als) dat...* in de 17de en 18de eeuw

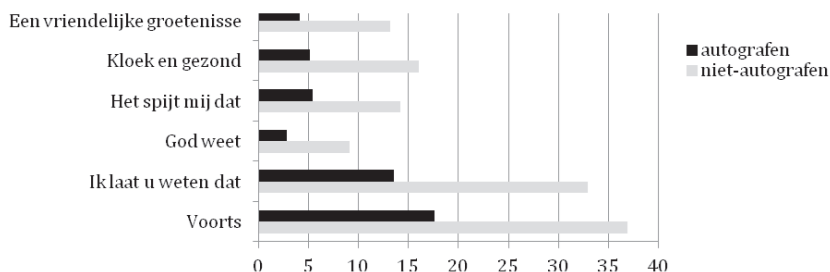
De twee besproken formules dienen ter illustratie. Ook bij andere formules komen evidente klasseverschillen, diachrone verschillen en ook genderverschillen naar voren (zie Rutten & van der Wal, 2014: 135–164). Vrouwen blijken veelal formules vaker te gebruiken dan mannen. Daarmee is diversiteit aangetoond, een prachtig resultaat van onderzoek, maar de vraag rijst direct hoe we de geconstateerde verschillen kunnen verklaren. Waarom hanteren de lagere klassen meer formules dan de hogere klassen, waarom vrouwen meer dan mannen en waarom zijn de formules in de 17de eeuw frequenter dan in de 18de eeuw? Waarom is het bijvoorbeeld niet andersom? Op die intrigerende vraag kunnen we een antwoord geven wanneer we aandacht besteden aan de historische

context en met name alfabetisering en schrijfveraring. We hebben al in par. 4 de uiteenlopende alfabetiseringsgraden in de 17de eeuw genoemd, die variëren van compleet analfabetisme (niet kunnen lezen en schrijven), alleen kunnen lezen, kunnen lezen en beperkt mechanisch schrijven (handtekening en korte notities) tot goed kunnen lezen en goed kunnen schrijven. Die graden van alfabetisering waren sociaal en gender bepaald: meer personen uit de hogere klassen leerden schrijven dan uit de lagere klassen en meer mannen dan vrouwen. Ook moeten we rekening houden met de factor schrijfveraring. Schrijfveraring had te maken met oefening en met regelmatig gebruik in het beroep en was ook weer sociaal en gender bepaald: lagere klassen en vrouwen hadden niet alleen minder opleiding, maar ook minder schrijfveraring in hun beroepen en dagelijks leven dan hogere klassen en mannen. Denk bijvoorbeeld aan de benodigde schrijfveraring in beroepen als koopman, kapitein en stuurman tegenover de eenvoudiger beroepen als matroos en soldaat en de werkzaamheden van vrouwen, waarvoor veelal schrijfvaardigheid geen vereiste was.

Deze verschillen in schrijfveraring passen naadloos op de patronen die resulteerden uit ons onderzoek naar formules. Hoe moeten we dat nu begrijpen? Minder ervaren schrijvers, personen uit lagere klassen en vrouwen, hebben houvast nodig bij het schrijven van een brief. Dat vinden ze in gereedliggende brokken tekst, in formules. In plaats van zelf te moeten bedenken hoe een boodschap te formuleren, kunnen ze die handige formules gebruiken bij het schrijven van een brief. Minder ervaren schrijvers hebben die hulpmiddelen meer nodig dan ervaren, creatieve schrijvers. Goed opgeleide mensen met veel schrijfveraring (mannen en hogere klassen) gebruiken die formules veel minder, omdat ze die veel minder nodig hadden. Die schrijfveraringsverklaring geldt ook voor de geconstateerde diachrone verschillen. Uit historisch onderzoek is bekend dat in de late 18de eeuw alfabetisering en schrijfveraring over de hele linie zijn toegenomen. Dit wordt weerspiegeld in de gevonden afname van formules: de verschillen tussen sociale klassen zijn er nog steeds, maar de frequentie van de formules is afgenomen en de genderverschillen zijn bij sommige formules in de 18de eeuw verdwenen. Die gegevens komen overeen met de toegenomen schrijfveraring.

Na deze verklaring van de in autografen aangetroffen variatiepatronen en diachrone verschillen resteert er nog een interessante vraag. Tot zover hebben we gesproken over mensen uit allerlei rangen en standen die zelf een brief konden schrijven. Maar degenen die niet konden schrijven (en soms ook niet konden lezen), hoe moesten zij in contact blijven met hun geliefden ver weg? We hebben al de mogelijkheid van sociale en professionele scribenten genoemd. Een enkele keer kunnen we een professionele scribent identificeren; wat vaker hebben we sociale scribenten achterhaald zoals een kapiteinsvrouw die voor de vrouw van een bemanningslid schrijft.¹⁰ Heel vaak tasten we echter in het duister en

weten we alleen dat de afzender de brief *niet* heeft geschreven. Hoe gingen die schrijfvaardige helpers te werk? Iets van die praktijk komt aan het licht wanneer we de 17de-eeuwse niet-autografen onderzoeken op het gebruik van formules en dat gebruik vervolgens vergelijken met de autografen. In Figuur 6 staan de resultaten voor zes belangrijke formules, onder meer voor de twee die hier aan de orde zijn geweest.



Figuur 6 Frequentie per 10.000 woorden van zes formules in 17de-eeuwse autografen en niet-autografen.

In alle gevallen blijkt de frequentie van de formules in de niet-autografen veel hoger te zijn dan in de autografen. Dat kunnen we niet verklaren met beperkte schrijfvaardigheid of geringe schrijfervaring zoals dat het geval was bij weinig ervaren scribenten van autografen. Bij de niet-autografen is iets anders aan de hand: hier speelt het gemak van formules, als je iets voor iemand anders moet schrijven. In zo'n geval zijn vaste formules met een algemene inhoud een handig stramien om op voort te borduren.

Met ons onderzoek naar formulair taalgebruik hebben we zicht gekregen op schrijfvaardigheid in het verleden en op variatie en verandering in het gebruik van formules. Ons onderzoek heeft niet alleen bij deze epistolaire formules, maar ook bij een reeks van fonologische, morfologische, morfosyntactische en syntactische verschijnselen variatie aan het licht gebracht en bovendien oplossingen geleverd voor discussies over specifieke taalveranderingen. Daar geven we in par. 6 nog enkele voorbeelden van.

6. De verspreiding van specifieke taalveranderingen: 'from above' of 'from below'?

Met ons brievenmateriaal is het mogelijk om het verloop van specifieke taalveranderingen in kaart te brengen en de vraag te beantwoorden of het gaat om taalveranderingen die zich verspreiden vanuit de hogere sociale klasse ('from

above’) of vanuit de lagere sociale klasse (‘from below’). Namen mannen daarbij het voortouw of speelden vrouwen een evidente rol? Een treffend voorbeeld is de verspreiding van de aanspreekvorm *UE*, een afkorting voor *Uwe Edelheid* of *U Edele*, die we in brieven van bekende auteurs en hooggeplaatste personen al in de eerste helft van de 17de eeuw veelvuldig tegenkomen. Tot onze verrassing is echter diezelfde aanspreekvorm *UE* in ons laat-17de-eeuwse brievenmateriaal slechts marginaal aanwezig.¹¹ In plaats daarvan treffen we een andere aanspreekvorm aan, namelijk *UL*, oorspronkelijk een afkorting van *Uwe Liefde*, zoals in het briefje dat Jan Pael in 1671 aan zijn vader en broer schreef:

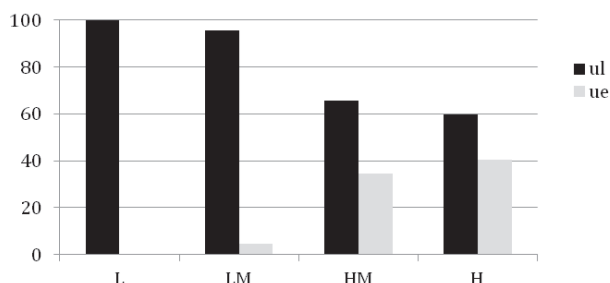
3. beminde vader en broer ick laet **ul** wete onser gesontheyt hope dat met vader en broer oock soo is vader **ul** breijf ontfangen

Dat is dus een opmerkelijk verschil met het traditionele beeld van ‘het 17de-eeuws’. Een eeuw later hanteert Meymerigje Buyk echter de aanspreekvorm *UE*:

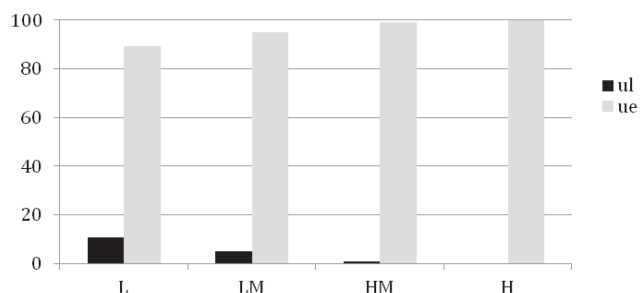
4. Het was mij besonder aangenaam uyt **ue** drie miesieve **ue** welstan[d] en **ue** behouden arrivement aan de Caap te verstaan

Zij is niet de enige: ook Peeterman (zie (1)) en vrijwel alle laat-18de-eeuwse briefschrijvers gebruiken *UE*. Dat is een opvallende verandering en de vraag is hoe die verandering in zijn werk is gegaan. In de vakliteratuur werd al eerder verondersteld dat *UE* in de 17de eeuw vanuit de kanselarijtaal in het taalgebruik van de hoogste sociale laag terecht is gekomen – zie bijvoorbeeld Van Leuvensteijn (2002: 289–290). Kunnen we nu ook bewijzen hoe de verdere verspreiding van *UE* heeft plaatsgevonden? Met de sociolinguïstisch-historische benadering en met ons brieven corpus van honderden scribenten uit alle klassen onder de toplaag kunnen we inderdaad overtuigend aantonen hoe de verspreiding in zijn werk is gegaan. De Figuren 7 en 8 laten voor de percentages *UL* en *UE* een evident verschil zien tussen de 17de en 18de eeuw. In de 17de eeuw is *UL* in alle sociale klassen duidelijk aanwezig (60% tot 100%), terwijl de nieuwere vorm *UE* in de twee hoogste klassen een minderheidsvariant vormt en in de Lage-Midden klasse uiterst beperkt voorkomt. De 18de eeuw geeft een heel ander beeld: *UL* is in 100 jaar vrijwel verdwenen en komt alleen nog marginaal (10% en minder) voor in de twee laagste klassen. *UE* daarentegen blijkt met 90% tot 100% een alles overheersende positie te hebben ingenomen in alle klassen.

Nu valt eveneens vast te stellen dat *UE* zich vanuit de hogere sociale lagen heeft verspreid. Het gaat om een evidente taalverandering ‘from above’, waarbij mannen het meest progressief waren zoals we elders hebben aangetoond (Rutten & Van der Wal, 2014: 229).



Figuur 7 Percentage *ul* en *ue* in de categorie epistolaire aanspreekvormen, per sociale klasse in de 17de eeuw



Figuur 8 Percentage *ul* en *ue* in de categorie epistolaire aanspreekvormen, per sociale klasse in de 18de eeuw

Nu valt eveneens vast te stellen dat *UE* zich vanuit de hogere sociale lagen heeft verspreid. Het gaat om een evidente taalverandering ‘from above’, waarbij mannen het meest progressief waren zoals we elders hebben aangetoond (Rutten & Van der Wal, 2014: 229).

Mannen en hogere klassen blijken ook een beslissende rol te spelen bij de verspreiding van *elkander/elkaar*, de reciproque vormen die uiteindelijk het eerder frequente *malkander/mekaar* zijn gaan vervangen (Nobels, 2013: 121–126; Simons, 2013: 148–160). Ook hier betreft het dus een taalverandering from above, een verandering die echter later is doorgezet dan in de vakliteratuur is aangenomen. In onze laat-17de-eeuwse brieven wordt namelijk uitsluitend *malkander/mekaar* (5) gevonden, terwijl zowel *malkander/mekaar* als *elkander/elkaar* in ons laat-18-eeuwse corpus voorkomen (6, 7).

5. soo dat wij oock veel bij **malkander** komen (1665)
6. om ons in alle welzijn **malkander** weer te laten ontmoeten (1781)
7. en 't geluk schenke van **elkander** weder te zien (1780)

We kunnen bewijzen dat de beslissende omslag naar *elkander* niet halverwege de 17de eeuw heeft plaatsgevonden (een beeld dat bestond op grond van literair taalgebruik), maar meer dan een eeuw later (Simons, 2013: 148–160).

Om misverstanden te voorkomen zij vermeld dat er ook veranderingen zijn die beginnen in de lagere klassen en waarbij vrouwen het voortouw nemen. Op grond van ons brievenmateriaal kunnen we een gedetailleerd beeld geven van het complexe proces van sjwa-apocope bij werkwoordsvormen van de 1e persoon tegenwoordige tijd, een verandering waarbij de kortere vormen *ik breek*, *ik schrijf* ontstonden naast de oorspronkelijke vormen *ik breke*, *ik schrijve*. De regionale verspreiding van deze fonologische verandering liep van noord (Noord-Holland) naar zuid (Zeeland) en kende verschillende stadia (zie Rutten & Van der Wal, 2014: 323–361). In de beginfase van deze sjwa-apocope treffen we in alle onderzochte regio's de nieuwe, kortere vormen vooral bij vrouwen en in lagere klassen aan.¹²

7. Resultaten

In dit artikel hebben we de diversiteit van het 17de- en 18de-eeuwse taalgebruik laten zien en schrijfvaardigheid en schrijfervaring als verklaring voor patronen in formulair taalgebruik gepresenteerd. Ook hebben we de precieze routes van enkele specifieke taalveranderingen kunnen aantonen. Dat alles illustratief, binnen de beperkingen van dit artikel. Een uitvoerige presentatie van onze onderzoeksresultaten is te vinden in twee proefschriften, Nobels (2013) voor de 17de eeuw en Simons (2014) voor de 18de eeuw, en in de overkoepelende *Letters as Loot*-monografie (Rutten & Van der Wal, 2014), die alledrie in open access beschikbaar zijn. Dat geldt ook voor het *Brieven als Buit*-corpus, dat online met geavanceerde zoekmogelijkheden beschikbaar is in de internetapplicatie, die in 2014 de Language Industry Award voor de beste website in de taalsector heeft gekregen.¹³ Die publicaties en het huidige artikel maken duidelijk dat met een bepaalde taalbenadering en met bepaald brievenmateriaal zicht op het andere taalverleden mogelijk is. De sociohistorisch-linguïstische of meer specifiek de *language history from below*-benadering toegepast op het unieke, in oorlogstijden buitgemaakte brievenmateriaal uit de zeventiende en achttiende eeuw is in het *Brieven als Buit*-programma bijzonder vruchtbaar gebleken.

Bibliografie

- Bruijn, Jaap R.** 2008. *Schippers van de VOC in de achttiende eeuw aan de wal en op zee*. 2e druk. Amsterdam: De Bataafsche Leeuw.
- Bruijn, Jaap R.** 2010. Twee stuurlieden in een strak gestructureerd bedrijf. In: Marijke van der Wal (red.). *De voortvarende zeemansvrouw. Openhartige brieven aan geliefden op zee*. Sailing Letters Journaal III. Zutphen: Walburg Pers. p. 17–30.
- Elsaß, Stephan.** 2012. The use of private letters and diaries in sociolinguistic investigation. In: Juan Manuel Hernández-Campoy & Juan Camilo Conde-Silvestre (eds.). *The Handbook of Historical Sociolinguistics*. Chicester: Wiley-Blackwell. p. 156–169.
- Frijhoff, Willem & Marijke Spies.** 1999. *1650. Bevochten eendracht*. Den Haag: Sdu.
- Nevalainen, Terttu & Helena Raumolin-Brunberg.** 2012. Historical sociolinguistics: Origins, motivations, and paradigms. In: Juan Manuel Hernández-Campoy & Juan Camilo Conde-Silvestre (eds.). *The Handbook of Historical Sociolinguistics*. Chicester: Wiley-Blackwell. p. 22–40.
- Nobels, Judith & Marijke van der Wal.** 2012. Linking words to writers: Building a reliable corpus for historical sociolinguistic research. In: N. Langer, S. Davies & W. Vandenbussche (eds.). *Language and History, Linguistics and Historiography. Interdisciplinary Approaches*. Bern etc: Lang. p. 343–361.
- Nobels, Judith.** 2013. *(Extra)Ordinary Letters: A View from Below on Seventeenth-Century Dutch*. Utrecht: LOT. <http://www.lotpublications.nl/extraordinary-letters-extraordinary-letters-a-view-from-below-on-seventeenth-century-dutch>
- Ruberg, Willemijn.** 2005. *Conventionele correspondentie: briefcultuur van de Nederlandse elite, 1770-1850*. Nijmegen: Vantilt.
- Rutten, Gijsbert & Marijke van der Wal.** 2013. Epistolary formulae and writing experience in Dutch letters from the seventeenth and eighteenth centuries. In: Marijke J. van der Wal & Gijsbert Rutten (eds.). *Touching the Past. Studies in the Historical Sociolinguistics of Ego-Documents*. Amsterdam & Philadelphia: John Benjamins. p. 45–65.
- Rutten, Gijsbert & Marijke van der Wal.** 2014. *Letters as Loot. A sociolinguistic Approach to Seventeenth- and Eighteenth-Century Dutch*. Amsterdam & Philadelphia: John Benjamins. <http://www.jbe-platform.com/content/books/9789027269577>
- Simons, Tanja.** 2013. *Ongekend 18e-eeuws Nederlands: Taalvariatie in persoonlijke brieven*. Utrecht: LOT. <http://www.lotpublications.nl/ongekend-18e-eeuws-nederlands-ongekend-18e-eeuws-nederlands-taalvariatie-in-persoonlijke-brieven>

- Van der Wal, Marijke.** 2006. *Onvoltooid verleden tijd. Witte plekken in de taalgeschiedenis*, oratie uitgesproken op 17 november 2006. Amsterdam: Koninklijke Nederlandse Academie van Wetenschappen. <https://openaccess.leidenuniv.nl/handle/1887/19766>
- Van der Wal, Marijke.** 2008. 18de-eeuwse brieven, taalverandering en de 'language history from below'. *Tydskrif vir Nederlands en Afrikaans* 15(1): 93–101.
- Van der Wal, Marijke** (red.). 2010. *De voortvarende zeemansvrouw. Openhartige brieven aan geliefden op zee*. Sailing Letters Journaal III. Zutphen: Walburg Pers.
- Van der Wal, Marijke.** 2013. Brieven als Buit: het belang van het handschrift. *Textualscholarship.nl*: zie: <http://www.textualscholarship.nl/?p=12886>
- Van der Wal, Marijke & Gijsbert Rutten.** 2013a. The Practice of Letter Writing: Skills, Models and Early Modern Dutch Manuals. *Language & History* 56: 18–32.
- Van der Wal, Marijke & Gijsbert Rutten.** 2013b. Variatie, conventies en verandering: zeventiende- en achttiende-eeuwse buitgemaakte brieven onder de loep. *Internationale Neerlandistiek* 51: 122–138.
- Van Gelder, Roelof.** 2006. *Sailing Letters. Verslag van een inventariserend onderzoek naar Nederlandse brieven in het archief van het High Court of Admiralty in The National Archives in Kew, Groot-Brittannië*. Den Haag: Koninklijke Bibliotheek.
- Van Leuvensteijn, Arjan.** 2002. Epistolaire aanspreekvormen in de correspondentie van Maria van Reigersberch. *Tijdschrift voor Nederlandse Taal- en Letterkunde* 118: 288–298.
- Watts, Richard & Peter Trudgill** (eds.). 2002. *Alternative histories of English*. London & New York: Routledge.

Websites

www.brievenalsbuit.nl en www.hum.leiden.edu/research/letters-as-loot/.
De website van het Brieven als Buit-onderzoeksprogramma, zowel in het Nederlands als in het Engels.

<http://brievenalsbuit.inl.nl>

Het *Brieven als Buit corpus*. Universiteit Leiden. Samengesteld door Marijke van der Wal (leider onderzoeksprogramma), Gijsbert Rutten, Judith Nobels en Tanja Simons, met medewerking van vrijwilligers van het Leidse *Wikiscripta Neerlandica* transcriptieproject, en gelemmatiseerd, voorzien van tags en zoekfaciliteiten door het Instituut voor Nederlandse Lexicologie (INL). 2013 & 2e release 2015.

<http://www.gahetna.nl/collectie/index/nt00424>

Sailing letters inventaris door Roelof van Gelder, website van het Nationaal Archief te Den Haag.

Noten

1. Deze brief is te vinden in: <http://brievensbuit.inl.nl>
2. Zie Bruijn (2010: 24–29) voor de belevenissen van De Cerff in de Saldanhabaai.
3. Het betreffen zowel vier Engelse oorlogen als andere conflicten. Voor een overzicht daarvan zie Van der Wal (2008: 94).
4. Voor de historische sociolinguïstiek in het algemeen zie Nevalainen & Raumolin-Brunberg (2012); voor de language history from below-benadering zie Elspaß (2012).
5. Dit onderzoeksprogramma met de officiële titel *Letters as Loot. Towards a Non-Standard View on the History of Dutch* werd gesubsidieerd door NWO en uitgevoerd binnen het Leiden University Centre for Linguistics (LUCL). Zie verder:
 - www.brievensbuit.nl
 - www.hum.leiden.edu/research/letters-as-loot/
6. Aan de 933 brieven uit onderzoekscorpus zijn voor beide periodes nog zakelijke brieven toegevoegd in verband met vergelijkend onderzoek, zodat de corpusapplicatie ruim 1000 brieven bevat.
7. Op de *Gekaapte brieven*-website zijn in meerderheid zakelijke brieven en andere documenten zoals notariële aktes, rekeningen, kwitanties, diverse lijsten, notities etc. te vinden afkomstig uit zeven archiefdozen die binnen het kader van *Metamorfoze*, een nationaal project ter conservering van belangrijk papieren erfgoed werden gefotografeerd.
8. Regionale diversiteit hebben we eveneens onderzocht, maar die komt hier niet ter sprake. Daarbij moet opgemerkt worden dat het merendeel van de brieven uit het huidige Noord-Holland en Zuid-Holland en uit Zeeland afkomstig is.
9. Afgezien van de besproken labels zijn in de internetapplicatie gegevens over herkomstregio van de afzender en andere metadata zoals plaats van verzending, plaats van de geadresseerde en dergelijke te vinden.
10. Zie Van der Wal & Rutten (2013b: 127–135) voor de identificatie van schoolmeester en secretaris Ludovicus Cobes/ Cobus als professioneel scribent van een van de brieven die Geertruit Weckmans in 1664 vanuit Nieuw-Nederland stuurde. In hetzelfde artikel wordt haar echtgenoot Pieter Meessen Vroman geïdentificeerd als de sociale scribent van een tweede brief. Voor professionele en sociale scribenten in het algemeen en voor het voorbeeld van kapiteinsvrouw Kathelijne Haexwant zie Rutten & Van der Wal (2014: 180–185).
11. Deze aanspreekvorm en de epistolaire aanspreekvorm *UL* komen in de brieven naast andere, pronominale aanspreekvormen als *gij*, *u*, *jij* voor.
12. De regio Zeeland vormt een uitzondering: daar wordt in de beginfase wel een gender-, maar geen klassenverschil aangetroffen (zie Rutten & Van der Wal, 2014: 347).
13. Deze Language Industry Award werd op 14 maart in Gent uitgereikt voor de beste website in de taalsector 2013.