



Universiteit  
Leiden  
The Netherlands

**Bethlehem in de Bangert : een historische en archeologische studie naar de ontwikkeling van een vrouwenklooster onder de Orde van het Heilig Kruis in het buitengebied van Hoorn (1475-1572)**

Schrickx, C.P.

**Citation**

Schrickx, C. P. (2015, May 19). *Bethlehem in de Bangert : een historische en archeologische studie naar de ontwikkeling van een vrouwenklooster onder de Orde van het Heilig Kruis in het buitengebied van Hoorn (1475-1572)*. Retrieved from <https://hdl.handle.net/1887/33034>

Version: Corrected Publisher's Version

License: [Licence agreement concerning inclusion of doctoral thesis in the Institutional Repository of the University of Leiden](#)

Downloaded from: <https://hdl.handle.net/1887/33034>

**Note:** To cite this publication please use the final published version (if applicable).

Cover Page



Universiteit Leiden



The handle <http://hdl.handle.net/1887/33034> holds various files of this Leiden University dissertation.

**Author:** Schrickx, Christianus Petrus (Christiaan)

**Title:** Bethlehem in de Bangert : een historische en archeologische studie naar de ontwikkeling van een vrouwenklooster onder de Orde van het Heilig Kruis in het buitengebied van Hoorn (1475-1572)

**Issue Date:** 2015-05-19



9-1 Bij de opgraving zijn veel fragmenten van beeldjes van pijpenaarde en terracotta gevonden, waaronder dit fragment van een beeld van Anna-te-drieën.



## 9

# Voorwerpen ter devotie

## 9.1 Inleiding

In het vorige hoofdstuk hebben we het vondstmateriaal van Bethlehem bekeken vanuit functioneel perspectief. De opgravingen hebben vooral zeer veel gebruiksvoorwerpen van keramiek opgeleverd. De grote hoeveelheden scherven van grapes, bakpannen, borden, koppen en andere keramiekvormen vertellen ons over het voedsel dat de zusters aten, de organisatie van de leefgemeenschap en de eenvoud waarvoor de zusters kozen. Het gebruiksdoel stond bij alle voorwerpen voorop. Fraai versierd aardewerk werd geschuwd en de maaltijden waren eenvoudig. Tussen het afval van het klooster zijn niet alleen scherven van gebruiksvoorwerpen aangetroffen, maar ook van devotionalia van pijpen en terracotta. We kunnen hierbinnen twee categorieën onderscheiden: beeldjes en reliëfs. In totaal zijn wel 220 fragmenten geteld. Helaas is het materiaal erg gefragmenteerd waardoor het vaak moeilijk is vast te stellen wat deze voorstellen. De hoeveelheid fragmenten maakt het mogelijk uitspraken te doen over het aantal beeldjes en reliëfs dat in het klooster aanwezig was. Tot nu toe kennen we van kloosters vooral incidentele vondsten waarbij niets valt te zeggen over de mate van representativiteit. Waren deze devotionalia in alle kloosters aanwezig? Om wat voor soort afbeeldingen gaat het? Hoe functioneerden deze voorwerpen? En wat vertellen deze ons over het leven in het klooster?

Deze voorwerpen van pijpen en terracotta vormen een belangrijke aanvulling op het beeld dat we uit kunsthistorische collecties van de religieuze voorwerpen in een klooster krijgen. We denken hierbij uiteraard aan de vele altaarstukken, houten en natuurstenen beelden, monstransen en liturgisch vaatwerk die we in musea kunnen bewonderen. Belangrijk in dit verband te noemen zijn de houten beelden die bekend zijn van klooster Jerusalem in Venray, dat net als Bethlehem onder de kruisbroeders viel. De beelden worden aan dit klooster toegeschreven omdat ze zich in de 20<sup>ste</sup> eeuw in het klooster van de Ursulinen bevonden dat is gesticht in het voormalige klooster Jerusalem in 1838.<sup>1</sup> Daarnaast zijn enkele beelden rond 1936 in de pastorie van Venray aangetroffen en overgebracht naar de St. Petrus-Bandenkerk. Ook deze worden toegeschreven aan Jerusalem. De meeste zijn in 1927 en 1928 op de foto gezet (collectie RCE) en van een aantal is in 1936 tekeningen gepubliceerd.<sup>2</sup> Helaas is van de meeste beelden de huidige verblijfplaats onbekend. Enkele zijn vermoedelijk door de Ursulinen naar andere kloosters meegenomen; andere zijn in de St. Petrus-Bandenkerk beland. Tijdens het bombardement van Venray in de Tweede Wereldoorlog is deze kerk verwoest en hierbij is waarschijnlijk een aantal beelden van Jerusalem verloren gegaan. In de kerk bevinden zich van dit klooster nu alleen nog een piëta en een beeld van Christus op de koude steen. Van de oude foto's en tekeningen zijn verder nog beelden van

- 1 Het klooster Jerusalem is in 1802 opgeheven. De biechtvader huurde vervolgens het gebouwencomplex en bleef daar samen met enkele voormalige kloosterzusters wonen. In 1810 kocht hij de gebouwen. In zijn testament bepaalde hij dat alle roerende en onroerende goederen na zijn overlijden aan de St. Petrus-Bandenkerk zouden toekomen. In 1835 overleed hij. In 1838 werd een 'tweede' Jerusalem gesticht dat begonnen werd met enkele zusters van de nieuwe gestichte congregatie van de Ursulinen. Zij namen de boedel van het 'eerste' Jerusalem over.
- 2 Verschuieren en Ibelings, *Jerusalem*, 29 (Ursula), 40 (Augustinus), 48-49 (piëta en triomfkruis), 76 (Antonius Abt).

Antonius Abt, Augustinus en Ursula, een triomfkruis en drie piëta's bekend. Waarschijnlijk stonden ook in Bethlehem dergelijke beelden, maar voor dit klooster geldt net als voor alle andere kloosters in West-Friesland dat geen enkel beeld is overgeleverd.

## 9.2 Beeldjes en reliëfs

### 9.2.1 De productie

Zowel de beeldjes als de reliëfs werden gemaakt met behulp van mallen. Deze mallen waren in de meeste gevallen net als de meeste beeldjes en reliëfs van pijpenaar vervaardigd. De beeldjes werden gevormd met behulp van twee mallen: één voor de voorzijde en één voor de achterzijde van het beeld. In de mal werd de klei geperst met gebruikmaking van een lap textiel. Aan de binnenzijde van fragmenten zijn daardoor vaak nog textielafdrukken te zien. De helften werden vervolgens na droging aan elkaar geplakt, wat veelal een naad achterliet. De allerkleinste beeldjes, zoals kleine Christuskindjes, werden massief in de mallen geperst. De reliëfs werden met behulp van één mal gemaakt. De achterzijde van reliëfs is vaak slecht afgewerkt. Ze maakten soms deel uit van een altaarstuk, maar waren ook bedoeld om op te hangen of tegen een muur te zetten. Ze werden vaak zeer gedetailleerd uitgewerkt en vormden een soort driedimensionale vrome schilderijen aan de wand. De achterzijde was dus niet in het zicht. De grote reliëfs zijn altijd van pijpenaar; de kleine reliëfs en de beeldjes zijn zowel van pijpenaar als terracotta gemaakt. Pijpenaar is een fijne witte kleisoort, die vanaf de 17<sup>de</sup> eeuw ook werd gebruikt voor het maken van tabakspijpen en daaraan haar naam ontleent. Terracotta is een kleimengsel dat verkregen werd door aan pijpenaar lokale roodbakkende (ijzerhoudende) klei toe te voegen. Bij productie van beeldjes in de regio Holland/Utrecht moest pijpenaar worden geïmporteerd uit het Rijnland omdat dergelijke fijne witbakkende klei hier van nature niet voorkomt. Pijpenaar was daardoor duurder dan lokaal aanwezige klei. Terracotta beeldjes konden goedkoper worden geproduceerd. Zowel de beeldjes als reliëfs werden in de regel veelkleurig beschilderd. De verf is in de meeste gevallen niet in de grond geconserveerd. Op sommige fragmenten kunnen we nog rode verfresten terugvinden. Bij de beeldjes van terracotta werd eerst een witte sliblaag als grondverf aangebracht om later te beschilderen. Resten van deze witte sliblaag zijn op de meeste terracotta fragmenten nog wel aanwezig.

Van oudsher worden veel pijpenaarden beelden aan productie in Utrecht toegeschreven. Dit gebeurt zowel op historische als archeologische gronden. Uit de Utrechtse archieven zijn uit de periode tussen 1430 en 1528 de namen van zeven heiligenbakkers, zoals de producenten van de beelden toen werden genoemd, bekend.<sup>3</sup> Daar komt bij dat in Utrecht op diverse plaatsen afval van deze heiligenbakkers is aangetroffen. De hoeveelheid pijpenaarden beelden die in Utrecht werd geproduceerd en de variatie in voorstellingen, moet zeer omvangrijk zijn geweest. De belangrijkste vondst werd bij het slechten van de omwalling nabij de Tolsteegpoort in 1844 gedaan. De vondsten zijn nooit systematisch gepubliceerd. Een deel van het materiaal staat beschreven in een catalogus van het Centraal Museum Utrecht uit 1928. Een ander deel van de vondsten bevindt zich in de collectie van het Rijksmuseum Amsterdam.<sup>4</sup> De meest aansprekende vondsten waren mallen voor beelden van Maria met Kind, St. Catharina en St. Barbara. Hiervan werden nieuwe gipsen afgietsels gemaakt en deze beelden zijn sindsdien als typisch Utrechts beschouwd. Bekend is dat de omwalling van Utrecht waarin de vondsten zijn aangetroffen in 1525 is aangelegd. Toch is aanvankelijk in de literatuur weinig aandacht aan deze datering besteed en werd aan de diverse vondsten op kunsthistorische gronden een datering toegekend. In de meest recente publicatie worden de bekende beelden van Maria met Kind, St. Catharina en St. Barbara geplaatst in de periode 1425-1450.<sup>5</sup> Een tweede belangrijke vondst werd in 1974 gedaan in twee afvalputten in de Putsteeg. Naast gebruiksaardewerk werden veel pijpenaarden beeldjes (31 kleine beeldjes van Maria met Kind, St. Catharina, St. Barbara en Christuskind en twee grotere beelden) en enkele mallen aangetrof-

3 Klinckaert, 't Utrecht om te besien...', 62.

4 Leeuwenberg, *Beeldhouwkunst in het Rijksmuseum*, 489-502.

5 Leeflang en Van Schooten, *Middeleeuwse beelden uit Utrecht*, 330-332.

fen. De keramiek kan in de eerste helft van de 15<sup>de</sup> eeuw worden geplaatst.<sup>6</sup> Hoewel dus zowel uit de historische als archeologische bronnen blijkt dat in Utrecht een omvangrijke productie van heiligenbeelden heeft plaatsgevonden, zijn al vanaf de 19<sup>de</sup> eeuw twijfels aan de hegemonie van Utrecht geuit. Ook in andere plaatsen worden heiligenbakkers vermeld, zoals in Kampen in 1525.<sup>7</sup> Daarnaast is productie uit onder andere Keulen, Antwerpen en Luik bekend. Archeologische vondsten tonen aan dat in de Noordelijke Nederlanden ook buiten Utrecht productie heeft plaatsgevonden. Mallen voor beeldjes zijn bekend uit Leiden (o.a. Christuskindjes, Maria met Kind, St. Catharina, heilige met staf, engel en St. Franciscus), Dordrecht (St. Antonius) en Deventer (Maria met Kind).<sup>8</sup> Ostkamp noemt bovendien enkele fragmenten van beeldjes die tussen pottenbakkersafval in Delft zijn aangetroffen.<sup>9</sup> Hij wijst erop dat mallen kunnen zijn verhandeld en dat eenvoudig nieuwe mallen van beelden kunnen zijn gemaakt. Dit alles leidt tot zijn conclusie dat het onmogelijk is om individuele stukken aan specifieke productieplaatsen te koppelen.<sup>10</sup> Deze conclusie wordt onderbouwd door het grote aantal terracotta beelden dat buiten Utrecht wordt aangetroffen, zoals onder andere bij klooster Bethlehem, terwijl in Utrecht vrijwel uitsluitend beelden van pijpenaarde geproduceerd lijken te zijn. Aan de andere kant moeten we Utrecht als productieplaats van pijpenaarden beelden ook weer niet onderschatten. Utrecht was als bisschopsstad het religieuze centrum in de Noordelijke Nederlanden. Uit geen enkele andere plaats zijn zoveel heiligenbakkers bekend. Vooralsnog zijn de vondsten van mallen voor beeldjes van buiten Utrecht in omvang en kwaliteit niet te vergelijken met die uit dit bisschoppelijke centrum. Voor de middelgrote kwalitatief hoogwaardige pijpenaarden beelden zoals de bekende serie van Maria met Kind, St. Catharina en St. Barbara lijkt geen reden voor twijfel aan productie in Utrecht. Deze zijn gedurende lange periode door diverse heiligenbakkers gemaakt. Rond 1525 kwam vermoedelijk een einde aan de productie. Het zal geen toeval zijn dat een grote collectie mallen en beeldjes in dat jaar bij de aanleg van de omwalling van Utrecht als afval is gestort. In 1528 komt voor het laatst een heiligenbakker in de bronnen voor.

De productie van de grote rechthoekige reliëfs is met name bekend uit het kartuizer klooster in Weddern (Münsterland), met als voornaamste representant van deze productie broeder Judocus Vredis (1473/1474-1540).<sup>11</sup> We komen echter ook reliëfs tegen met Nederlandstalige teksten. Omdat de wijze waarop de heiligen op deze reliëfs zijn uitgebeeld duidelijk parallellen vertoont met de hierboven besproken beelden uit Utrecht (vooral St. Catharina), worden deze reliëfs veelal als Utrechts product gezien. De productie van reliëfs lijkt echter grotendeels los te staan van die van de beeldjes. In het kartuizerklooster in Weddern werden veel reliëfs gemaakt, maar geen beeldjes. Tussen het productieafval bij de Tolsteegpoort in Utrecht zijn juist geen mallen van reliëfs gevonden (wel fragmenten van reliëfs). Uit Utrecht zijn slechts twee mallen voor reliëfs bekend: een mal van Maria met Kind (vondstlocatie onbekend) en een mal met de kroning van Maria (Putsteeg). Vondsten van mallen voor reliëfs zijn eenlingen die uit diverse andere plaatsen in Nederland bekend zijn: een grotendeels complete mal voor een annunciatie-reliëf uit Delft (bij de Oude Kerk), een fragment van een mal voor een annunciatie-reliëf uit Dordrecht (het Minderbroedersklooster), twee fragmenten van een mal van een kruisigingsreliëf uit 's-Hertogenbosch, twee mallen van Maria met Kind uit 's-Hertogenbosch (vermoedelijk van het Bloemkampklooster), een klein fragment van de mal voor een reliëf uit Reimerswaal, een mal voor een klein reliëf van Maria met Kind uit Leiden en een deel van een mal van een reliëf van Maria met Kind uit Amersfoort (het Minderbroedersklooster).<sup>12</sup> Uit de vondsten blijkt dat zeer waarschijnlijk enkele

6 Ibidem, 326-327.

7 Muller, 'Nederlandsche heiligenbakkerijen'.

8 De Leidse mallen zijn gepubliceerd in: Henry-Buitenhuis, 'Pijpaarden beeldjes uit Leidse bodem'; Kleiterp, 'Verzameling pijpenaarden mallen en beeldjes'. Ostkamp noemt in zijn opsomming ook de kleine ronde mallen, maar zoals we in het vervolg van dit hoofdstuk zullen zien, waren die niet bestemd voor het maken van afdrukken in pijpenaarde, maar fungeerden deze primair als koekvormen. Ostkamp, 'Productie en gebruik', 208-209.

9 Ostkamp, 'Productie en gebruik', 207.

10 Ostkamp, 'Van Utrechtse bodem?', 125.

11 Böing en Inhester, *Kunst aus der Stille*.

12 De vondsten uit Amersfoort, Delft, Dordrecht, Leiden, Reimerswaal en Utrecht staan beschreven in: Ostkamp, 'Productie en gebruik', 203- 210 en 229-230. Zie voor de mal uit Delft tevens: Kistemaker, 'Delft: Heilige Geestkerkhof', 314-315. De mallen uit 's-Hertogenbosch: Janssen en Thelen, *Tekens van leven*, 225.

kloosters, net zoals het kartuizerklooster in Weddern, reliëfs maakten. Er zijn geen aanwijzingen dat ook beeldjes in kloosters werden gemaakt. Het verschil in productie tussen beeldjes en reliëfs heeft te maken met een verschil in afzetmarkt. Beeldjes vonden onder brede lagen van de bevolking aftrek, terwijl de reliëfs vooral in kerken en kloosters hun toepassing vonden, zoals we in het vervolg van dit hoofdstuk nog zullen zien.

### 9.2.2 De devotionalia van Bethlehem

De categorie van de beeldjes is onder het vondstmateriaal van Bethlehem verreweg de grootste. Ondanks dat deze fragmentarisch bewaard zijn gebleven, zijn diverse voorstellingen te identificeren. Hieronder bevinden zich vooral beeldjes van Christus, Maria met Kind, Maria met het lichaam van Christus (piëta's) en Anna-te-drieën. De opgraving heeft daarnaast fragmenten van minimaal drie grote rechthoekige reliëfs en twee kleine reliëfs opgeleverd.

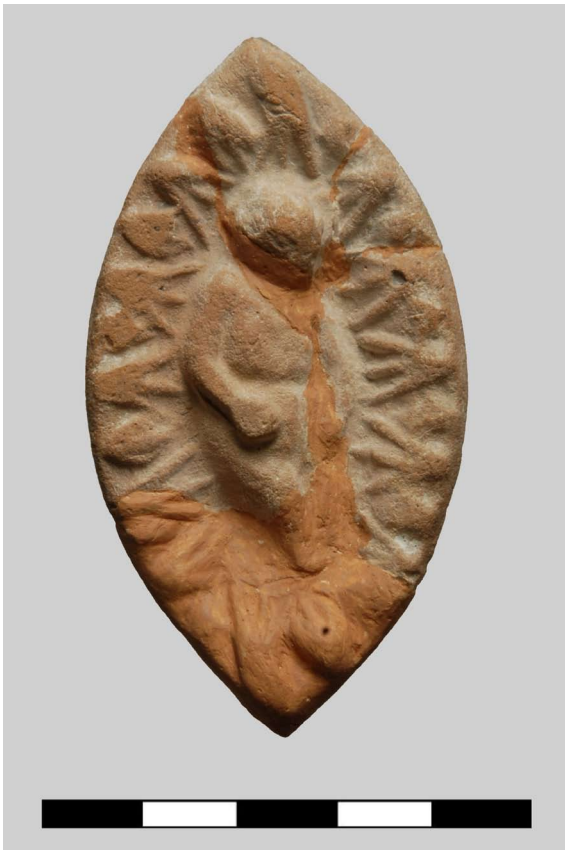
De fragmenten van de devotionalia van pijpenaarde en terracotta zijn verspreid over het terrein in diverse afvalkuilen, greppels en tussen slooppuin gevonden. Hieruit blijkt dat het weggooiën van de objecten zeker niet alleen ten gevolge van de Beeldenstorm en bij de opheffing van het klooster heeft plaatsgevonden. Fragmenten komen voor tussen afval dat duidelijk in de eerste helft van de 16<sup>de</sup> eeuw is weggegooid. Kennelijk braken deze kwetsbare voorwerpen nogal eens per ongeluk. Uit de vondstomstandigheden blijkt tevens dat deze voorwerpen tussen het keukenafval zijn beland. Dat houdt in dat aan deze voorwerpen als ze eenmaal waren gebroken geen hogere waarde werd toegekend dan aan het kapotte vaatwerk. Gebroken beeldjes en reliëfs waren gewoon afval. Een zilveren medaillon lijkt wel opzettelijk te zijn gebroken. Op de ene zijde staat de gekroonde Maria met Kind op een maansikkel en rondom omgeven door een stralenkrans weergegeven. Op de andere kant staat de verrijzenis van Christus uit het graf afgebeeld.<sup>13</sup> Het met opzet stuk maken van devotionalia om de eraan toegeschreven kracht te breken is vaker bij vondstmateriaal verondersteld.<sup>14</sup> Of dat ook hier het geval is, valt niet te zeggen.



9-2 Voor- en achterzijde van een zilveren hanger, diameter 29 mm. Op de voorzijde staat een afbeelding van Maria met kind in een stralenkrans en op de keerzijde de verrijzenis van Christus uit het graf. De hanger lijkt met opzet te zijn gebroken.

13 Diverse vergelijkbare hangers zijn bekend. Met name een zilveren exemplaar uit Kampen, gevonden bij het Agnesconvent, lijkt sterk op die van Bethlehem. Deze wordt gedateerd in de periode 1475-1525. Assink, 'Materiële cultuur van het Agnietenconvent', 77 en 120; Van Beuningen e.a., *Heilig en profaan 2*, 353.

14 Ostkamp, 'Productie en gebruik', 189.



9-3 Terracotta beeldje van het Christuskind in een mandorla, een amandelvormige stralenkrans, lengte 7 cm (gerestaureerd).



9-4 Hoofd van een klein pijpaarden beeldje van het staande Christuskind.

### Christuskind

Beeldjes van het naakte Christuskind komen veel voor. Een vrijwel compleet exemplaar van terracotta beeldt het Christuskind uit omgeven door een mandorla, een amandelvormige aureool (hoogte 7 cm). Op een ander fragment van pijpaarde zien we de benen van het Christuskind omgeven door een stralenkrans. Het is onderdeel geweest van een groter beeld, maar het is onduidelijk hoe dat eruit heeft gezien. Een tweetal kleine hoofdjes van pijpaarde is afkomstig van losstaande beeldjes van het naakte Christuskind. Hetzelfde geldt voor drie voetstukken van beeldjes. Verder is een zeer klein fragment van het lijfje van een Christuskind gevonden. Al deze fragmenten zijn van pijpaarde.

Een groot terracotta fragment is de torso (hoogte 16 cm) van een naakt Christuskind. Naast dit beeld, zijn onderdelen van minimaal vijf identieke beelden gevonden, waarvan drie van terracotta en twee van pijpaarde. Klooster Bethlehem beschikte kennelijk over een serie van deze beelden. Opvallend is dat de fragmenten in alle gevallen de benen van de beelden betreffen; armen en hoofden ontbreken. Uit Enkhuizen is een identiek terracotta beeld bekend. Aan dat beeld is duidelijk te zien dat de armen los waren bevestigd en vrij konden bewegen.<sup>15</sup> Het vrij bewegen van de armen vergemakkelijkt waarschijnlijk het aansen uittrekken van kleding. Dit wijst op gebruik in een zogenoemd kerstwiegje. Dit gebruik is uit historische bronnen goed bekend. Caron verwijst naar een prekenbundeltje uit 1565 van een zuster Weyncken uit Amsterdam waarin het gebruik van het kerstwiegje staat beschreven.<sup>16</sup> Ze was zuster in het clarissenklooster en schreef in haar boekje een groot aantal preken van haar biechtvader Bartholomeus van Middelburg, die een minderbroeder was. Uit een van de teksten blijkt dat Bartholomeus de zusters een kerstwiegje heeft geschonken 'opdat wy al te samen als cleyne oetmoedighe kinderen Jesum alsoe moechten wieghen ende bevaeren in onser herten, dat hij in ons ende met ons

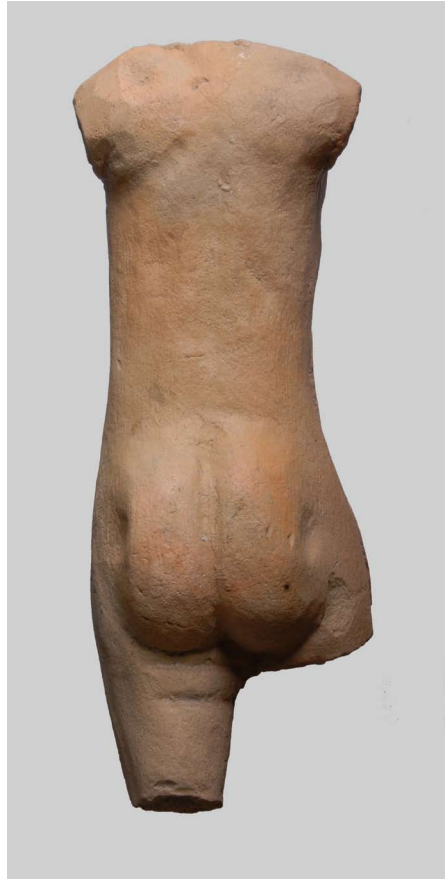
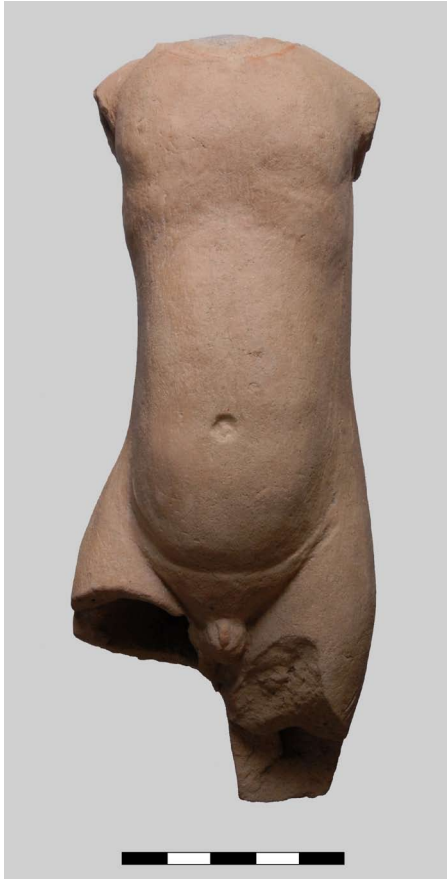
altijts begheerden te blijven.<sup>17</sup> Het wiegje was versierd met bloempjes die verschillende deugden symboliseerden en witte lakens als teken van onschuld en zuiverheid. Het wiegje kon met enkele koordjes heen en weer worden geschommeld. Bartholomeus zag het kindje wiegen onder het zingen van vrome liedjes als een geestelijke oefening. Uit kunsthistorische collecties zijn diverse kerstwiegjes bekend, vooral uit de Zuidelijke Nederlanden. In 2013 heeft het Rijksmuseum een fraai gesneden 16<sup>de</sup>-eeuws exemplaar

15 Ostkamp, 'Christus per dozijn', 94.

16 Caron, 'Pijpaarden beeldjes'.

17 Ibidem, 20.





9-5 Terracotta beeld van het naakte Christuskind, lengte 16 cm (incompl.). Het beeld was bestemd voor in een kerstwieg.



verworven.<sup>18</sup> Een ander kerstwiegje, daterend omstreeks 1505, bevindt zich in de collectie van Museum Catharijneconvent in Utrecht.<sup>19</sup> Het object is in 1896 geschonken (aan het toenmalig Aartsbisschoppelijk Museum) en daarbij werd vermeld dat het afkomstig was uit een klooster in Noord-Brabant. Ook andere overgeleverde kerstwiegjes zouden uit kloosters afkomstig zijn. Eind 19<sup>de</sup> eeuw zou een van de kerstwiegjes nog steeds in gebruik zijn geweest in de Sint-Godelieveabdij in Brugge. Uit de vondsten van Bethlehem kunnen we concluderen dat meerdere van dergelijke kerstwiegjes in het klooster aanwezig zijn geweest en het gebruik van het kindje wiegen zich dus zeker niet beperkte tot de Zuidelijke Nederlanden.

#### **Christus op de koude steen**

Twee beeldjes hebben als voorstelling 'Christus op de koude steen': Christus zittend op een rots

9-6 Pijpaarden beeld van Christus op de koude steen, breedte 7 cm. Tussen de benen van Christus is een beker met hostie afgebeeld als symbool voor het lichaam en bloed van Christus.

18 Rijksmuseum Amsterdam: <http://hdl.handle.net/10934/RM0001.COLLECT.528311>.

19 Zie de site van Museum Catharijneconvent in Utrecht waar een uitgebreide beschrijving van dit wiegje is te vinden met verwijzingen naar kerstwiegjes uit andere collecties: <http://adlib.catharijneconvent.nl/>.



9-7 Terracotta beeld van Christus op de koude steen, breedte 10 cm. Tussen de benen van Christus is een duif als symbool van de Heilige Geest afgebeeld.

met lendendoek, geknevelde handen en doornenkroon op zijn hoofd. Het is een verbeelding van Christus vlak voor zijn kruisiging. Bij beide beelden is alleen de onderste helft bewaard gebleven. Het ene beeld is van pijpenaarde (breedte 7 cm en hoogte 11 cm). Bij dit beeld is een kelk met hostie tussen de voeten van Christus op de grond afgebeeld als symbool voor het lichaam en bloed van Christus. Het andere beeld is van terracotta (breedte 10 cm en hoogte 9,5 cm). Hier is tussen de voeten van Christus niet een beker maar een duif afgebeeld als symbool voor de Heilige Geest. De verering van 'Christus op de koude steen' was in de 15<sup>de</sup> en 16<sup>de</sup> eeuw wijdverspreid. We kennen vooral houten beelden met deze voorstelling.<sup>20</sup> Vooralsnog zijn geen vergelijkbare parallellen van pijpenaarde of terracotta bekend. Het enige pijpenaarden beeldje met voorstelling van 'Christus op de koude steen' is afkomstig uit Utrecht, maar deze heeft een geheel andere wijze van uitbeelding.<sup>21</sup>

### Kruisbeeld

Van een terracotta kruisbeeld is slechts het voetstuk bewaard gebleven (breedte 11,5 cm). De schedel met aan weerszijden beenderen verwijst naar Golgotha ('schedelplaats'), de plek waar Christus werd gekruisigd. Een klein terracotta fragment met daarop een schedel afgebeeld, is zeer waarschijnlijk eveneens afkomstig van een kruisbeeld. Ook enkele kleine pijpenaarden fragmenten kunnen we toeschrijven aan een kruisbeeld. De fragmenten vertonen een houtstructuur met knoesten, vermoedelijk de achterzijde van het kruis. Op een van de fragmenten is een banderol zichtbaar met daarop de letters INRI. Kruisbeelden van pijpenaarde of terracotta komen een enkele maal voor. In Deventer is aan de Snipperlingsdijk een kruisbeeld opgegraven waarbij op het voetstuk tevens beeldjes van Maria en Johannes hebben gestaan, die bij het gevonden exemplaar ontbreken.<sup>22</sup> Ook dit kruis is als een ruwe boomstam met knoesten uitgebeeld. Samen met andere beeldjes stond dit vermoedelijk in een kapelletje langs de weg. Een fragment van een vergelijkbaar beeld is in 1931 opgegraven in Amsterdam.<sup>23</sup>



9-8 Terracotta voetstuk van een kruisbeeld, breedte 11,5 cm.

20 Een inventarisatie is te vinden op de website: [www.christusopdekoudesteen.com](http://www.christusopdekoudesteen.com).

21 Van Vlijmen, 'Pijpaarden plastic', 15.

22 Vermeulen, *Middeleeuwse tolhuis*, 30 en 47-48.

23 Leeuwenberg, *Beeldhouwkunst in het Rijksmuseum*, 500 (nr. 874).



9-9 Fragmenten van een  
pijpaarden piëta.



9-10 Fragment van de achterzijde van een terracotta piëta.

### Piëta

Diverse fragmenten zijn afkomstig van piëta's. Het aantal exemplaren is moeilijk te bepalen. De fragmenten wijzen erop dat er minimaal drie van pijpenpaarden en twee van terracotta aanwezig waren. Van een van de pijpenpaarden piëta's zijn diverse kleine fragmentjes teruggevonden. Herkenbaar is de hangende arm met hand van het lichaam van Christus. De voorstelling is identiek aan die van een mal die in 1844 in de wal bij de Tolsteegpoort in Utrecht is aangetroffen.<sup>24</sup> De mal is incompleet en vertoont slechts de onderkant van de voorstelling. In Dordrecht zijn twee nagenoeg complete identieke pijpenpaarden piëta's gevonden die een indruk geven hoe de piëta van Bethlehem eruit heeft gezien.<sup>25</sup> De Dordtse exemplaren worden gedateerd in de periode 1475-1525. Beide zijn voorzien van een voetstuk met gotische versiering, terwijl dit bij de mal uit Utrecht niet het geval is. De piëta van Bethlehem was voorzien van een eenvoudige voet. Een fragment met geplooid gewaad is afkomstig van een tweede identieke piëta. Een derde piëta is van terracotta gemaakt. Het beeld is fragmentarisch uit de bodem naar boven gekomen en is op dezelfde plek op het terrein gevonden als

24 Klinckaert, *Verzamelingen van het Centraal Museum Utrecht*, 453 (cat.nr. 241).

25 Ostkamp, 'Productie en gebruik', 200-201.



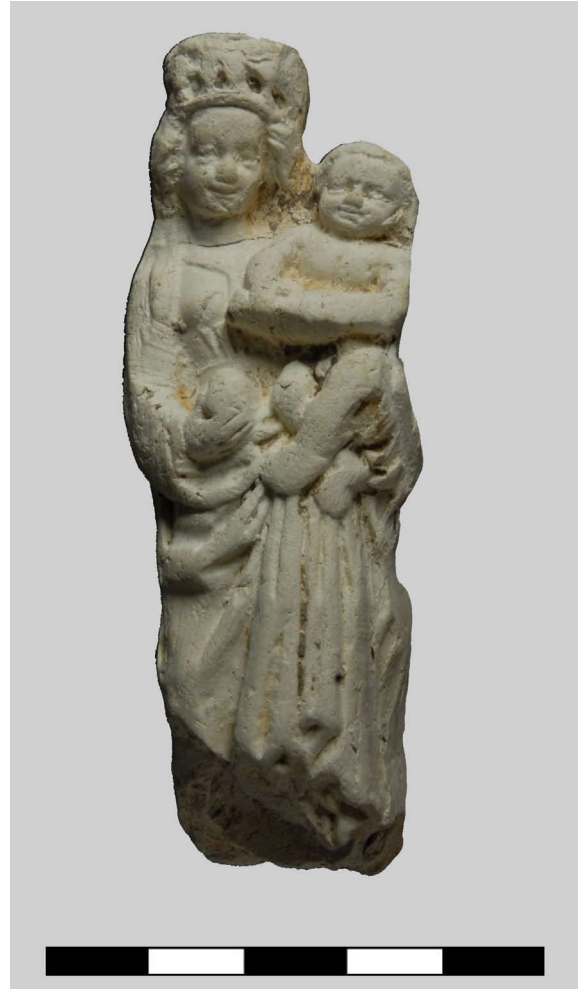
9-11 Fragment van een pijpaarden voetstuk van de achterzijde van een beeld van Maria met kind.



9-12 Mallen van de voor- en achterzijde van een beeld van Maria met kind met in het midden een modern gipsen afgiet-sel. De mallen zijn in 1844 bij de Tolsteegpoort in Utrecht gevonden.



9-13 Fragment van een terracotta beeld van vermoedelijk een tronende Maria met kind.



9-14 Pijpaarden beeldje van Maria met kind, lengte 8 cm.

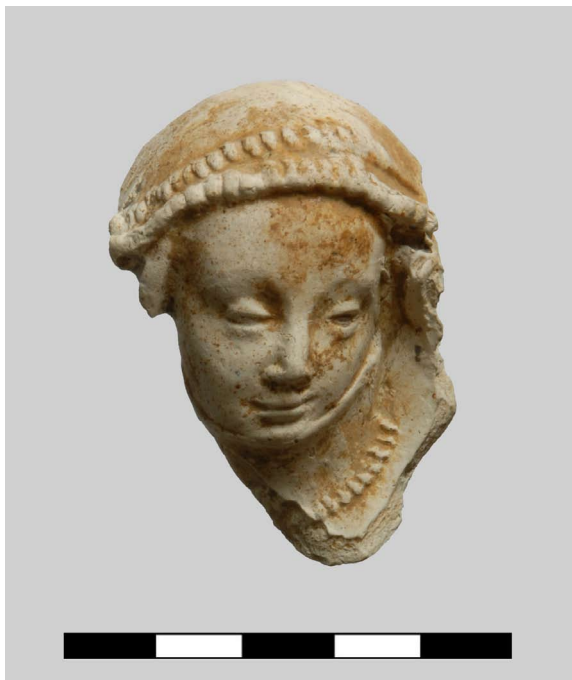
de eerste piëta. Een heel klein fragmentje toont de hand van Christus met doorboring van de spijker aan het kruis (een van de stigmata) rustend op een lendendoek. De voorstelling wijkt af van die van de hiervoor besproken pijpaarden exemplaren. Twee grote terracotta fragmenten van de achterzijde van twee beelden met geplooid gewaad zijn zeer waarschijnlijk van dit type piëta afkomstig. Ze tonen aan dat in Bethlehem twee of drie terracotta piëta's aanwezig waren. Tot slot is nog een pijpaarden fragment van de achterzijde van een beeld gevonden dat een identieke plooi als de terracotta piëta's vertoont. Mogelijk is er dus nog een derde pijpaarden piëta geweest.

### Maria met Kind

Een klein pijpaarden beeldje van Maria met Kind is vrijwel compleet bewaard gebleven (hoogte 8 cm). Maria is uitgebeeld met kroon, loshangend haar en reikt met haar rechterhand een appel aan het kind, dat zij met haar linkerarm vasthoudt. Het Christuskind houdt een bijbel in zijn handen vast.

Het voetstuk ontbreekt. Het beeldje doet denken aan vergelijkbare Utrechtse exemplaren, maar wijkt qua voorstelling af. Kleine pijparden Mariabeeldjes waren zeer algemeen en worden regelmatig bij opgravingen aangetroffen. Bethlehem beschikte ook over grotere pijparden en terracotta Mariabeelden. Enkele pijparden fragmenten zijn afkomstig van een Mariabeeld (hoogte 25 tot 27 cm) waarvan in Utrecht in 1844 de mallen zijn opgegraven. Het beeld staat op een sokkel met nissen. Van een tweede voetstuk met nissen is niet zeker of dit van een Mariabeeld afkomstig is. Identieke sokkels werden ook bij beelden van St. Catharina en St. Barbara en mogelijk ook andere heiligen toegepast. Een klein terracotta fragment is zeer waarschijnlijk van een Mariabeeld afkomstig.

Mogelijk is ook een terracotta beeld van een tronende Maria met Kind aanwezig, een type beeld waarvan een compleet exemplaar is gevonden in Nieuwerkerk en dat zich in het Museum Catharijneconvent bevindt.<sup>26</sup> Het voetstuk bevat nissen met figuren.



9-15 Fragment van een pijparden beeld van Anna-te-drieën. Het betreft het hoofd van St. Anna.



9-16 Fragment van een pijparden beeld van Anna-te-drieën.

### Anna-te-drieën

Een pijparden hoofd is afkomstig van een beeld van Anna-te-drieën. De heilige Anna kijkt schuin naar beneden naar Maria en het Christuskind, die zij beiden in haar armen houdt. Een ander fragment is afkomstig van eenzelfde beeld. Op dit



9-17 Pijpaarden beeld van Anna-te-drieën, gevonden in Deventer. Bethlehem bezat meerdere van deze beelden.

26 Ibidem, 201.

fragment zien we het Christuskind. Een identiek beeld (hoogte 23 cm) is in 2004 gevonden in Deventer bij een opgraving aan de Striksteeg.<sup>27</sup> Het overige vondstmateriaal uit de kuil waarin het is aangetroffen, wordt gedateerd in de periode 1475-1515. Deze periode valt samen met het hoogtepunt van de Annaverering. Op basis van dit beeld valt nog een fragment met geplooid gewaad aan dit type beeld toe te schrijven. Het beeld uit Deventer heeft een voetstuk met nissen met figuren zoals ook op het terrein van klooster Bethlehem diverse zijn gevonden. Een van de terracotta exemplaren vertoont vlak boven het voetstuk een gewaad met identieke plooi als het beeld uit Deventer. Op basis hiervan is ook dit voetstuk als afkomstig van een Anna-te-drieën te identificeren.



9-18 Voetstuk van een terracotta beeld van Anna-te-drieën.

Enkele pijparden fragmentjes zijn mogelijk ook afkomstig van een beeld van Anna-te-drieën, hoewel de voorstelling afwijkt van de hiervoor besproken exemplaren. Op een van de fragmenten zijn twee handen te zien die een opgevouwen boek (de Bijbel) vasthouden, wat een typerend kenmerk van dergelijke beelden is.

### Johannes de Doper

Een fraai gedetailleerd fragment is afkomstig van een klein beeldje van Johannes de Doper. Johannes wijst met zijn rechterhand naar het Lam Gods (Christus), dat hij in zijn linkerhand vasthoudt, een verwijzing naar de uitspraak van Johannes: 'zie het Lam Gods dat wegneemt de zonden der wereld'. De kapel van Bethlehem uit 1494 was onder meer aan hem gewijd, wat een beeldje van deze heilige in het klooster zeer toepasselijk maakte. In de collectie van het Centraal Museum Utrecht bevindt zich een terracotta beeldje van Johannes de Doper met identieke voorstelling (hoogte 9,4 cm).<sup>28</sup>



9-19 Fragment van een pijparden beeldje van Johannes de Doper met het Lam Gods, breedte 5 cm.



9-20 Vleugels van een terracotta beeldje van een knielende engel, breedte 6,5 cm.

27 Vermeulen en Bartels, 'Pijpaarden beelden van boekdrukker Pafraet'; Bartels, 'Admiration in clay'.

28 Klinckaert, *Beeldhouwkunst tot 1850*, 347 (cat.nr. 135).

### St. Catharina

Enkele terracotta fragmenten zijn afkomstig van een beeld van St. Catharina. Op een van de fragmenten is het rad te zien, dat haar attribuut was. De wijze waarop St. Catharina uitgebeeld is geweest, valt niet meer te achterhalen. Opmerkelijk is dat bij een schouderfragment valt te zien dat het beeldje van losse onderarmen is voorzien geweest, die waarschijnlijk met pennetjes aan het beeldje waren bevestigd.

### Biddende engel

Een terracotta fragment met twee vleugels heeft toebehoord aan een beeldje van een knielende biddende engel. Een tweede exemplaar lijkt hier sterk op, maar is iets kleiner van formaat. Van een derde engel is slechts het hoofdje teruggevonden. Verder is nog een fragment van een vleugel gevonden. Mogelijk is ook een min of meer rond voetstuk van een knielende engel afkomstig. Vergelijkbare vondsten (altijd van terracotta) zijn van diverse opgravingen in Hoorn en Enkhuizen bekend.<sup>29</sup> In Leiden is de mal (vooren achterzijde) van een biddende engel opgegraven.<sup>30</sup>



9-21 Fragment van een terracotta beeld van een monnik.



9-22 Pijpaarden voetstuk met nissen.

### Monnik

Een terracotta fragment toont een deel van de kap van een monnikspij. Mogelijk is het een beeldje van St. Franciscus of een andere heilige die als monnik wordt uitgebeeld. Het is net als het hierboven besproken beeld van St. Catharina voorzien geweest van los bevestigde armen.

### Beeldjes met onbekende voorstelling

Van een groot fragment van een pijpaarden beeld kan niet worden bepaald welke heilige is uitgebeeld (hoogte 17 cm). De heilige heeft een staf in de hand. Wellicht is het een beeld van St. Jacobus of St. Christophorus. De achterzijde van het beeld is vlak afgewerkt. Een tweede pijpaarden beeld is fragmentarisch bewaard gebleven. Het beeld staat op een voet met nissen. Aanwezig zijn verder een deel van het hoofd en een hand met daarin een kruisbeeld. Een fragment lijkt afkomstig van een tweede identiek beeld. Een pijpaarden fragment met een sterk geplooid gewaad is van nog weer een ander beeld afkomstig. Een aparte vondst is een dierfiguur waarvan de kop ontbreekt (hoogte 3,5 cm). Mogelijk heeft het onderdeel uitgemaakt van een eenvoudige kerststal en gaat het om de os of ezel. Ook enkele terracotta fragmenten behoren tot beelden waarvan de voorstelling niet meer is te achterhalen. Een van deze is een mannelijke heilige met baard.

Diverse fragmenten van voetstukken hebben nissen met figuren. Soms zijn deze duidelijk engelen en in andere gevallen mogelijk de profeten. Vier van de voetstukken zijn van terracotta en

29 Schrickx, *Westerdijk en Westerpoort*, 12; Duijn, *Nieuwbouwwijk uit de Gouden Eeuw*, 64.

30 Henry-Buitenhuis, 'Pijpaarden beeldjes uit Leidse bodem', Leeflang en Van Schooten, *Middeleeuwse beelden uit Utrecht*, 344-345.



9-23 Pijpaarden beeld van een heilige met staf, hoogte 17 cm.

twee van pijpaarde. Een van de terracotta exemplaren is afkomstig van een beeld van Anna-tredieën en een tweede terracotta voetstuk behoort mogelijk tot een beeld van een tronende Maria met Kind. Deze zijn hierboven reeds genoemd. Van de pijpaarden voetstukken valt niet te bepalen bij welk beeld deze hebben behoord. Ze hebben beide resten van rode verf. De vormgeving van de diverse voetstukken lijkt sterk op elkaar, maar toch zijn een paar verschillen te constateren. Eén van de fragmenten heeft alleen in de middelste nis een figuur. Bij twee fragmenten zijn de nissen voorzien van gotische versiering. Leeuwenberg vermoedt, hoewel hij daar zelf kanttekeningen bij plaatst, dat dit type beeld in Luik is geproduceerd omdat daarvandaan de meeste voorbeelden van beelden met dit type sokkel bekend zijn.<sup>31</sup> De vondsten van Bethlehem lijken dit niet te bevestigen. Opvallend is dat het type sokkel met nissen dat onder het productieafval van Utrecht domineert, onder het materiaal van Bethlehem een minderheid vormt. Slechts twee sokkels van het 'Utrechtse' type zijn gevonden. Mogelijk hangt het type sokkel niet zo zeer met productieplaats als wel met de datering samen. Het 'Utrechtse' type sokkel dateert uit de 15<sup>de</sup> eeuw, terwijl de sokkel met figuren in de nissen mogelijk uit de late 15<sup>de</sup> en vroege 16<sup>de</sup> eeuw stamt.



9-24 Pijpaarden voetstuk met nissen met figuren. Op het beeld zijn nog resten rode verf aanwezig.

### Reliëf St. Catharina

Een van de meest aansprekende vondsten van de opgraving wordt gevormd door de restanten van



9-25 Terracotta voetstuk met nissen met gotische versiering en in de middelste nis een figuur.

31 Leeuwenberg, 'Ausstrahlung Utrechter Tonplastik', 157.





9-26 Fragmenten van een pijpenaarden reliëf van St. Catharina, breedte 21,5 cm en hoogte (gereconstrueerd) 43 cm. Linksboven een vergelijkbaar compleet reliëf uit de collectie van het Victoria and Albertmuseum in Londen.

een groot rechthoekig pijpenaarden reliëf. Hiervan zijn slechts een paar randfragmenten met tekst teruggevonden.<sup>32</sup> Toch kan op basis van deze resten de voorstelling worden gereconstrueerd. De tekst is identiek aan die op een compleet reliëf dat zich in het Victoria and Albert Museum in Londen bevindt.<sup>33</sup> Deze luidt: O SUETE HEILIGHE KATHERIN VERCRIGHET ONS AEN ONSE HEER DAT WI WERDICH WARDEN SIJNRE BELOFTEN. Onderaan staat verder: O HEILIGHE KATHERINA BID VOER ONS. Het reliëf uit Londen wordt toegeschreven aan Utrecht en gedateerd in het derde kwart van de 15<sup>de</sup> eeuw.<sup>34</sup> Centraal op het reliëf staat St. Catharina van Alexandrië. Met haar rechterhand

32 Met dank aan mevr. Zwertbroek, die een van de fragmenten van het reliëf na afloop van de opgraving op het terrein heeft gevonden en deze aan Archeologie Hoorn heeft geschonken.

33 Böing en Inhester, *Kunst aus der Stille*, 514.

34 Leeflang en Van Schooten, *Middeleeuwse beelden uit Utrecht*, 336-337.



9-27 Linker onderhoek van een pijpenrelief.



9-28 Compleet pijpenrelief van Maria met kind ('Maria van Zoeterwoude')

steunt ze op een rad en met haar linkerhand houdt ze een zwaard vast. Onder haar voeten vertrapt ze de Romeinse keizer Maxentius onder wiens bewind zij in 307 na Chr. ter dood werd gebracht. Het verhaal gaat dat ze was veroordeeld tot radbraking maar dat een engel het rad brak, waarna ze met het zwaard werd onthoofd. Het rad en het zwaard zijn de symbolen van de martelares St. Catharina. Het reliëf uit Londen heeft in de hoeken de symbolen van de vier evangelisten. Op het reliëf van Bethlehem zijn hier vazen met lelies afgebeeld.<sup>35</sup> De lelie stond symbool voor onschuld en zuiverheid. In een beerput in Wassenaar is een klein randfragment van een identiek reliëf gevonden.<sup>36</sup> In een afvalkuil op het terrein van het klooster Middelhof in Alkmaar is een hoek van een Catharinareliëf aangetroffen.<sup>37</sup> Bijzonder aan deze vondst is dat nog een deel van de oorspronkelijke polychromie in de vorm van resten rode verf en verguldsel aanwezig is.

### Grote reliëfs met onbekende voorstelling

Van een andere plaquette is slechts een linker onderhoek bewaard gebleven. Te herkennen valt de omlijsting, de aanzet van een voetstuk en een lambriserings met daarboven een raam (linksboven). Het is een nisvormige plaquette met op de achtergrond een laag reliëfwerk dat een imitatie van een velours bekleding is. Een randtekst is niet aanwezig. Mogelijk hebben twee kleine fragmentjes onderdeel uitgemaakt van hetzelfde reliëf. Het ene toont het glas-in-lood van een van de ramen in de nis. Het andere toont een stukje gekruld gewaad. Beide fragmentjes hebben resten van rode verf. Er bestaan diverse

35 Identieke vazen zijn te vinden op een reliëf met Maria met Kind en Latijnse randtekst dat wordt toegeschreven aan kartuizer klooster Weddern. Böing en Inhester, *Kunst aus der Stille*, 504-505.

36 Ostkamp, 'Productie en gebruik', 226-227; Bakels en Van Lit, 'Pijpaarden beeldjes en reliëfs uit Wassenaar', 142.

37 Bitter, *Voor de Vest*, 57 en 116.



9-29 Klein fragment van een pijpenrelief.

reliëfs met een vergelijkbare vormgeving en decoratie. Uit Zoeterwoude is een compleet exemplaar bekend met als centrale voorstelling Maria met Kind. Het bevindt zich in de collectie van Museum Catharijneconvent.<sup>38</sup> Het wordt net als het Catharinareliëf toegeschreven aan Utrecht en gedateerd omstreeks 1460.<sup>39</sup> Dit reliëf is in tegenstelling tot het hier besproken fragment voorzien van een tekst op de rand. Een ander Mariareliëf, maar in dit geval zonder tekstrand, behoort tot de collectie van het Westfälisches Landesmuseum für Kunst und Kulturgeschichte in Münster.<sup>40</sup> De achtergrond met veloursimitatie is ook toegepast op een Barbarareliëf. In dit geval gaat het om een bo-

demvondst die in een put bij de Heerenstraat in Amersfoort in 1895 werd gedaan, vlakbij de locatie van het Barbaraklooster.<sup>41</sup> Een dan is er nog de vondst van een compleet Nicolaasreliëf uit Leiden waarop eveneens deze achtergronddecoratie is toegepast, maar dan zonder nissen met ramen.<sup>42</sup> De fragmenten van Bethlehem kunnen we dus niet met zekerheid aan een van deze reliëfs toeschrijven.

Na afloop van de opgraving is op het terrein een fragmentje van een reliëf gevonden dat niet heeft behoord tot een van de hierboven besproken exemplaren. Het is een onderdeel van de rechterbovenhoek met de aanzet van de ronde bovenzijde van een nis. Hierbinnen is een spitsbooggewelf aanwezig. Mogelijk is het een onderdeel van een groot reliëf met afbeelding van de annunciatie (verkondiging geboorte van Jezus door een engel aan Maria). Een compleet exemplaar van dit type zeer gedetailleerd en deels driedimensionaal uitgevoerde reliëf (hoogte 70 cm en breedte 54 cm) bevindt zich in het Museum für das Fürstentum Lüneburg.<sup>43</sup> Het wordt gedateerd in de tweede helft van de 15<sup>de</sup> eeuw en kan worden beschouwd als een van de hoogtepunten in de productie van pijpenreliefs. Fragmenten van dit type reliëf zijn gevonden bij het clarissenklooster in Amsterdam en klooster Maria op de Gouwe (regularissen) in Gouda.<sup>44</sup> Mogelijk vormde dit grote werk het midden van een altaarstuk.

### Reliëf *Ecce Homo*

Een pijpenrelief fragment met het hoofd van Christus met doornenkroon is een onderdeel van een reliëf met de zogenaamde *Ecce Homo* voorstelling, een afbeelding van de gegeselde Christus met doornenkroon (de man van smarten). Het is waarschijnlijk een vierkant reliëf geweest van 11 bij 11 cm. Een vrijwel identiek fragment is enkele jaren geleden gevonden bij een opgraving op het terrein van het Nieuwe

38 Het is afkomstig uit een boerderij in Zoeterwoude. Het Centraal Museum in Utrecht liet daar een gipsen afgietsel van maken (Catalogus Historisch Museum Utrecht 1928, 562, no. 3435). Het origineel bevond zich vervolgens in 1965 in het Bisschoppelijk Museum in Haarlem (Leeuwenberg, *Ausstrahlung Utrechter Tonplastik*, 159). In 1966 werd dit museum samengevoegd met het Bisschoppelijk Museum in Utrecht, dat vervolgens in 1979 opging in het toen nieuw geopende Museum Catharijneconvent in Utrecht. Daar bevindt zich het reliëf tegenwoordig (Van Vlijmen, 'Pijpaarden plastiek', 15). Dit reliëf is voorzien van een (Nederlandstalig) randtekst en wordt toegeschreven aan Utrecht. Naar de oorspronkelijke herkomst kunnen we slechts gissen. Wellicht is het afkomstig uit een klooster in Leiden of Leiderdorp, waar Zoeterwoude vlakbij ligt.

39 *Middeleeuwse kunst der Noordelijke Nederlanden*, nr. 291 en afb. 121.

40 Leeuwenberg, *Ausstrahlung Utrechter Tonplastik*, 158; Böing en Inhester, *Kunst aus der Stille*, 482.

41 Hensen, 'Een madonna-reliëf', 129 noot 2. Het reliëf is gebroken geweest en in een moderne lijst met moderne polychromie gevat. Het bevindt zich in het Moederhuis der Zusters van O.L. Vrouw in Amersfoort. Zie voor afbeeldingen: Leeuwenberg, *Ausstrahlung Utrechter Tonplastik*, 159; Böing en Inhester, *Kunst aus der Stille*, 445. Ostkamp geeft nadere info over de vondstomstandigheden op basis van mondelinge informatie van een van de zusters: Ostkamp, 'Productie en gebruik', 225.

42 Ostkamp, 'Productie en gebruik', 226.

43 Böing en Inhester, *Kunst aus der Stille*, 550-551.

44 Ostkamp, 'Productie en gebruik', 221 en 223; Ostkamp, 'Materiële cultuur', 105.



9-30 Fragment van een pijpenaarden reliëf met het hoofd van Christus met doornenkroon (*ecce homo*).



9-31 Fragment van een klein pijpenaarden reliëf met afbeelding luitspelende musici, hoogte 4 cm.

Nonnenklooster aan de Oude Turfmarkt in Amsterdam. Het fragment bevond zich in een aanplempingslaag van rond 1500.<sup>45</sup> Uit het kartuizerklooster in Weddern (Noordrijn-Westfalen), dat bekend stond om zijn productie van pijpenaarden reliëfs, zijn diverse van dergelijke *Ecce Homo*-reliëfs bekend.<sup>46</sup>

### Klein reliëf met onbekende voorstelling

Een fragment van een klein reliëf heeft tot slot als voorstelling enkele luitspelende musici (mogelijk engelen) en daaronder een banderol met tekst en muzieknoten. De tekst is slecht leesbaar en eindigt op *CREARE* (scheppen). Parallelen voor de voorstelling zijn niet bekend.

### 9.2.3 Betekenis en toepassing

De telling van het aantal devotionele voorwerpen levert 47 beeldjes (25 van pijpenaarde en 22 van terracotta) en vijf reliëfs op. In totaal zijn dat 52 voorwerpen. In werkelijkheid zal dit aantal nog groter zijn geweest want er zijn veel kleine fragmenten gevonden waarvan de voorstelling niet valt te bepalen. Devotionalia van pijpenaarde en terracotta zijn van diverse kloosters bekend, maar in de hoeveelheid en variatie zoals bij Bethlehem is dit in Nederland nog nergens anders het geval. Bij sommige kloosters zijn zelfs helemaal geen vondsten van deze categorie gedaan, ondanks dat er wel een hoeveelheid gebruiksardewerk is

Voorstelling	pijpaarde	terracotta	totaal
Christuskind met mandorla		1	1
Christuskind met stralenkrans	1		1
Christuskind staand	3	1	4
Christuskind beweegbare armen	2	4	6
Christus op de koude steen	1	1	2
kruisbeeld	1	2	3
piëta	3	2	5
Maria met Kind staand	2	1	3
Maria met Kind tronend		1	1
Anna-te-drieën	3	1	4
Johannes de Doper	1		1
St. Catharina		1	1
biddende engel		3	3
monnik		1	1
heilige met staf	1		1
dierfiguur	1		1
beeld onbekend	6	3	9
reliëf St. Catharina	1		1
reliëf <i>Ecce Homo</i>	1		1
reliëf onbekend	3		3
<b>totaal</b>	<b>30</b>	<b>22</b>	<b>52</b>

Tabel 1 Aantal beeldjes en reliëfs van pijpenaarde en terracotta

45 Jayasena e.a., *Van Amstelbocht tot Binnengasthuis*, 16.

46 Böing en Inhester, *Kunst aus der Stille*, 558-563.

aangetroffen, zoals bij het Agnesconvent in Leiden.<sup>47</sup> Bij andere kloosters zijn in de meeste gevallen slechts een handjevol vondsten bekend. Deze zijn net als bij Bethlehem te verdelen in beeldjes<sup>48</sup> en reliëfs.<sup>49</sup> Uit een kleine inventarisatie - die overigens verre van volledig is - blijkt dat beide categorieën veel bij kloosters worden aangetroffen. Vondsten van mallen op kloosterterrein tonen aan dat een deel

47 Van Heeringen, 'Archeologisch onderzoek van St. Agnes en St. Michiel'.

48 Hieronder volgt een inventarisatie van gepubliceerde vondsten van pijpen en terracotta beeldjes die in verband kunnen worden gebracht met kloosters. De opsomming is verre van volledig, maar geeft wel een goed beeld van de hoeveelheid en diversiteit.

*Amsterdam*: Bethaniënklooster (regularissen) diverse beeldjes waaronder van St. Catharina (Schilder, *Amsterdamse kloosters*, 132); *Breda*: St. Catharinadal (norbertinessen) twee beeldjes van het Christuskind (Koldewij, 'Inventaris van het middeleeuwse klooster', 34); *Burgh (Schouwen-Duiveland, Zeeland)*: klooster Leliëndaal (dominicanessen) een beeldje van het Christuskind (Van den Dorpel, *Heiligenbeeldjes in Zeeland*, 52); *Den Dungen (bij 's-Hertogenbosch)*: klooster Eikendonk (tertiarissen) fragmenten van twee Mariabeelden, twee Catharinabeeldjes, een beeldje van St. Elisabeth en zes Christuskindjes (Graas, 'Pijpaarden beeldjes', 225-226), *Enkhuizen*: Claraconvent (grauwzusters) een fragment van een Mariabeeld en een voetstuk van het Christuskind (Duijn, *Verhaal van een West-Friese wereldstad*, 20); *Geertruidenberg*: Catharinadaal (tertiarissen) beeldje van het Christuskind, fragment van een beeld en een engel (Zijlmans en Kooiman, *Van klooster tot Prinsenhof*, 101 en 158); *Gouda*: klooster Maria op de Gouwe (regularissen) fragmenten van een beeldje van Christoforus en een beeldje van Anna-te-drieën (Ostkamp, 'Materiële cultuur', 's-Hertogenbosch: Bloemkampklooster (tertiarissen) een beeldje van een zittend figuur met boek (monnik?), een beeldje van Maria met Kind, een beeldje van St. Barbara, een beeldje van het Christuskind, een fragment van een piëta en een fragment van een beeld van Anna-te-drieën (Treling, 'Archeologisch onderzoek in 1994-1997', 91); *Kampen*: Agnesconvent (tertiarissen) fragmenten van een beeld van apostel Johannes, een fragment van een reliëf, de vleugels van een engel en nog twee fragmenten van beelden (Assink e.a., 'Materiële cultuur van het Agnietenconvent', 88); *Leiden*: Cuneraklooster een fragment van een beeld van St. Catharina en twee voetstukken (collectie RMO); *Medemblik*: Mariaconvent (tertiarissen) voetstuk van terracotta en fragment beeld (publicatie in prep.); *Monnickendam*: Galilea Minor (cisterciënzers) voetstuk van een Catharinabeeld (Besteman en Heidinga, 'Klooster Galilea Minor', 71 en 74); *Nederwetten (bij Eindhoven)*: klooster Hoodonk (regularissen) een klein Anna-te-drieën-beeldje (Koldewij, 'Inventaris van het middeleeuwse klooster', 41); *Nijmegen*: klooster Hessenberg (tertiarissen) een compleet beeldje van apostel Bartholomeus (Stellingwerf, *Rijke nonnen en arme kinderen*, 117); *Vrouwenpolder (bij Veere)*: klooster Vrouwenpolder (regulieren) een deel van een groot borstbeeld van een onbekende heilige en een klein beeldje (Van den Dorpel, *Heiligenbeeldjes in Zeeland*, 25-26); *Westerblokker*: klooster Nieuwlicht (regulieren) een fragment van een beeld van St. Petrus en diverse andere fragmenten (ongepubliceerd); *Zwijndrecht*: Eemstein (regulieren) zeven heiligenbeeldjes (Koldewij, 'Inventaris van het middeleeuwse klooster', 42).

49 Hieronder volgt een inventarisatie van alle gepubliceerde vondsten van pijpen en terracotta reliëfs (zowel groot als klein) die in verband kunnen worden gebracht met kloosters. De meeste vondsten staan beschreven in: Ostkamp, 'Productie en gebruik'. Bij vondsten die niet hierin staan vermeld of indien relevant, worden literatuurverwijzingen gegeven.

*Alkmaar*: Middelhof (tertiarissen/grauwzusters) een hoek van een Catharinareliëf; *Alkmaar*: Jonge Hof (tertiarissen) een fragment van een reliëf en een klein rond reliëf met de annunciatie; *Amersfoort*: verm. Barbaraklooster (regularissen) reliëf van St. Barbara (zie boven); *Amsterdam*: Clarissenklooster (clarissen) fragmenten van een reliëf met de annunciatie, van een reliëf van Maria met Kind en diverse andere fragmenten (Schilder, *Amsterdamse kloosters*, 23-24); *Delft*: kartuizerklooster (kartuizers) een klein reliëf met het Laatste Avondmaal en een klein ovaal reliëf met een voorstelling uit de Griekse mythologie (Heraklos en Nessos) (Renaud, 'De vondsten', 96-99) en de fragmenten van een kruisigingsreliëf; *Delft*: Minderbroedersklooster (franciscanen) een fragment van een klein reliëf met het Laatste Avondmaal; *Den Haag*: Agnesklooster (regularissen) fragment van een reliëf van Maria met Kind; *Geertruidenberg*: Catharinadaal (tertiarissen) hoek van een reliëf (Zijlmans en Kooiman, *Van klooster tot Prinsenhof*, 101 en 158); *Gouda*: klooster Maria op de Gouwe (regularissen) een fragmentje van een reliëf (Ostkamp, 'Materiële cultuur', 105); *Gouda*: Maria Magdalenaconvent (conversinnen) een klein rond reliëf met de annunciatie; *'s-Gravenzande*: regulierenklooster (regulieren) een fragment van een reliëf; *Kampen*: Agnesconvent (tertiarissen) een fragment van een reliëf (Assink e.a., 'Materiële cultuur van het Agnietenconvent', 88); *Vollenhove*: Clarenborch (tertiarissen) fragment lijst met tekst van vermoedelijk een reliëf van Maria met Kind; *Vrouwenpolder (bij Veere)*: klooster Vrouwenpolder (regulieren) fragment van een reliëf van St. Catharina (Van den Dorpel, *Heiligenbeeldjes in Zeeland*, 87); *Zwijndrecht*: Eemstein (regulieren) een reliëf met de annunciatie, een reliëf met Maria met Kind in stralenkrans en fragmenten van vijf andere reliëfs (Koldewij, 'Inventaris van het middeleeuwse klooster', 42).

van deze devotionalia in de kloosters werd gemaakt.<sup>50</sup> Van grootschalige kloosterproductie was echter zeker geen sprake. Dat pijparden heiligenbeeldjes juist op kloosterterrein regelmatig uit de bodem naar boven komen, was al in de 19<sup>de</sup> eeuw bekend. Moll, hoogleraar kerkgeschiedenis in Amsterdam, schreef hierover in een artikel 'Diepenveensche Oudheden' uit 1858.<sup>51</sup> Op het terrein van klooster Diepenveen (regularissen) bij Deventer werd in die tijd grootschalig steen en puin gewonnen om een straatweg te verharderen. Enkele fraaie vondsten kwamen in zijn bezit, waaronder aan azabache van St. Jacobus en een ivoren reliëf met voorstelling van St. Petrus en St. Paulus dat vermoedelijk deel heeft uitgemaakt van een diptiek of triptiek.<sup>52</sup> De andere vondsten waren twee pijparden Mariabeelden en twee beeldjes van het Christuskind.<sup>53</sup> Van belang is de vermelding dat volgens hem in zijn tijd dergelijke beeldjes in groten getale in Nederland werden gevonden en 'meestal, naar men zegt, op plaatsen, waar vroeger kloosters stonden'.<sup>54</sup> Dankzij archeologisch onderzoek van de laatste decennia weten we nu dat vergelijkbare vondsten ook in burgerlijke context worden gedaan. De aantallen die de laatste jaren worden gevonden, doen Ostkamp zelfs vermoeden dat tussen 1450 en 1550 deze voor devotie bestemde objecten in geen enkel huishouden hebben ontbroken.<sup>55</sup> Een inventarisatie van de vondsten van devotionalia van pijparden en terracotta in Nederland is nog niet voorhanden. Recent zijn de vondsten uit Zeeland die zich in het Zeeuws Archeologisch Depot, in de collecties van diverse musea en bij particulieren bevinden in kaart gebracht.<sup>56</sup> Dit heeft een lijst van 410 beeldjes en twee reliëfs opgeleverd. Uit deze hoeveelheid blijkt dat deze voorwerpen in de 15<sup>de</sup> en 16<sup>de</sup> eeuw in Zeeland algemeen voorkwamen. De aantallen vondsten uit andere provincies doen vermoeden dat dit voor heel Nederland geldt. Als kanttekening bij de inventarisatie uit Zeeland moeten we wel plaatsen dat voor het overgrote deel van de vondsten de vondstomstandigheden niet bekend zijn. Dat houdt in dat een deel van de voorwerpen uit kloosters afkomstig zal zijn, zonder dat we dit nog kunnen achterhalen.

Hoewel we dus niet over een goede inventarisatie van de vondsten uit Nederland beschikken, kan op basis van het gepubliceerde materiaal wel een aantal bevindingen worden afgeleid. Allereerst komen grote reliëfs, zoals die van Maria en St. Catharina, vooral bij kloosters voor. Uit West-Friesland is naast Bethlehem slechts één fragment van een reliëf bekend, namelijk met een afbeelding van een vrouwelijke heilige, en die is gevonden op het terrein van het Mariaconvent in Hoorn.<sup>57</sup> Bij de inventarisatie van de Zeeuwse vondsten zijn slechts twee fragmenten van reliëfs aangetroffen, waarvan de ene afkomstig is van een klooster in Vrouwenpolder.<sup>58</sup> Ook andere vondsten in Nederland zijn in veel gevallen met kloosters in verband te brengen. De beeldjes komen zowel bij kloosters als bij burgerhuishoudens voor. De variëteit in voorstellingen lijkt bij kloosters groter dan in burgerlijke context. Bij de Zeeuwse

- 50 Amersfoort: Minderbroedersklooster een deel van een mal voor een reliëf van Maria met Kind (Ostkamp, 'Productie en gebruik', 210); Dordrecht: Minderbroedersklooster een fragment van een mal voor een reliëf van de annunciatie (Ostkamp, 'Productie en gebruik', 208), Geertruidenberg: Catharinadaal (tertiarissen) fragment (het hoofd) van een mal voor een vrouwelijke heilige (Zijlmans en Kooiman, *Van klooster tot Prinsenhof*, 101 en 158); 's-Hertogenbosch: Bloemkampklooster (tertiarissen) twee mallen voor kleine reliëfs van Maria met Kind (Janssen en Thelen, *Tekens van leven*, 225). De twee mallen uit 's-Hertogenbosch zijn gevonden in een afvalraag die wordt toegeschreven aan het Bloemkampklooster, maar geheel zeker is deze toeschrijving niet. Verder is er nog een mal voor een crucifix aangetroffen bij St. Catharinadal (norbertinessen) in Breda (Carmiggelt e.a., *Het klooster Sint-Catharinadal*, 45). Het is echter de vraag of deze bestemd was voor het maken van pijparden afdrukken. Het lijkt meer een gietmal.
- 51 Moll, 'Diepenveensche Oudheden', 1858.
- 52 Hij beschrijft het beeldje als een pelgrim van zwart-ebbenhout en het reliëf als van beukenhout en afkomstig uit een diptychon (band van een koor- of gebedenboek). Bij het artikel staan fraaie tekeningen afgebeeld waardoor tot een juiste determinatie kan worden gekomen. De azabache bevindt zich tegenwoordig in het Museum Catharijneconvent.
- 53 De beeldjes bevinden zich nu in de collectie van het Rijksmuseum Amsterdam: Leeuwenberg, Beeldhouwkunst in het Rijksmuseum, 46 (nr. 11-12), 502 (nr. 889-890).
- 54 Mol, 'Diepenveensche Oudheden', 96.
- 55 Ostkam, 'Christus per dozijn', 95.
- 56 Van den Dorpel, Heiligenbeeldjes in Zeeland.
- 57 Schrickx, 'Mariaklooster', 25.
- 58 Van den Dorpel, Heiligenbeeldjes in Zeeland, 87.

inventarisatie is gebleken (hoewel we hier dus rekening moeten houden dat een deel van de vondsten van kloosters afkomstig zal zijn) dat de voorkeur uitging naar beeldjes van het Christuskind (174 stuks), gevolgd door Maria met Kind (99 stuks), St. Catharina (17 stuks), St. Barbara (12 stuks) en Anna-te-drieën (8 stuks). De overige voorstellingen zijn met minder dan vijf exemplaren aanwezig. De sterke voorkeur voor deze typen beelden blijkt ook uit het vondstmateriaal uit andere delen van Nederland.

De zusters van Bethlehem hadden een voorkeur voor beeldjes die in verband stonden met Christus, zowel zijn geboorte (Christuskind, Maria met Kind, Anna-te-drieën en Johannes de Doper) als lijden (Christus op de koude steen, Christus aan het kruis en piëta). Slechts twee beeldjes, waaronder een van Maria met Kind, behoren tot de kleine beeldjes van zakformaat. De overige beelden behoren tot de middelgrote beelden. Het aantal beeldjes maakt het zeer aannemelijk dat deze niet alleen in de kapel hebben gestaan, maar ook op diverse andere plekken in het klooster die waren ingericht voor persoonlijke devotie. Een van deze ruimtes was de ziekenzaal waar soms zusters lagen die te ziek waren om deel te nemen aan de mis en de getijden. Daarnaast zullen de beeldjes als vrome decoratie hebben gediend.

In de keuze voor de beelden die Bethlehem aanschafte, herkennen we wellicht de invloed van de kruisbroeders. In de geloofsbeleving van de Orde van het Heilig Kruis stond het overdenken van het lijden van Christus (gesymboliseerd door het kruis) centraal. Beeldjes die het lijden van Christus aanschouwelijk maakten, pasten geheel binnen dit geloofsuitgangspunt. Andere beeldjes zijn typerend voor de tijdsgeest van de late 15<sup>de</sup> en vroege 16<sup>de</sup> eeuw waarin een zeer persoonlijke geloofsbeleving, gecentreerd rond de Heilige Familie, centraal stond. Het assortiment aan pijpen en terracotta devotionalia, zoals die bij Bethlehem is aangetroffen, kunnen we dan ook voor een groot deel als representatief voor vrouwenkloosters in de 15<sup>de</sup> en 16<sup>de</sup> eeuw beschouwen. Vergelijkingsmateriaal van andere kloosters is er onvoldoende. Bij opgravingen op kloosterterreinen worden zo nu en dan fragmenten van beeldjes en reliëfs gevonden, maar deze geven zeker geen volledig beeld van wat er in die kloosters aanwezig was. Een uitzondering vormt mannenklooster Eemstein in Zwijndrecht waar wel veel vondsten van pijpen zijn gedaan: fragmenten van een reliëf met de annunciatie, een vrijwel compleet reliëf met Maria met Kind, fragmenten van nog vijf andere reliëfs en van zeven verschillende heiligenbeeldjes.<sup>59</sup> Klooster Eemstein nam een vooraanstaande plaats in binnen het Kapittel van Windesheim en laat een vergelijkbare diversiteit aan pijpen devotionalia als Bethlehem zien, al is de hoeveelheid vondsten veel geringer. De nadruk lijkt bij Eemstein meer op reliëfs dan op beeldjes gelegen te hebben, terwijl dit bij Bethlehem precies andersom is. Een ander klooster waar een hoeveelheid beeldjes is aangetroffen, is klooster Eikendonk (tertiarissen) in Den Dungen bij 's-Hertogenbosch.<sup>60</sup> De fragmenten van zeker veertien beeldjes zijn aanwezig, waaronder in ieder geval twee Mariabeeldjes, twee Catharinabeeldjes, een beeldje van St. Elisabeth en zes Christuskindjes. Een van de beeldjes is aangetroffen in het graf van een zuster, een vorm van grafgift waarvan geen andere voorbeelden bekend zijn. Deze twee voorbeelden tonen aan dat niet alleen Bethlehem, maar ook andere kloosters over veel pijpen en terracotta devotionalia beschikten.

### 9.3 Pelgrimshoorn

Naast beeldjes en reliëfs zijn nog twee vondsten van pijpen gedaan. Zij dienden niet als devotionalia, maar hadden wel een religieuze functie. Het eerste object is een spiraalvormige hoorn met drie windingen en een stempel met het IHS-monogram. Hoorns van pijpen werden in de 16<sup>de</sup> eeuw in verschillende plaatsen in het Duitse Rijnland vervaardigd, zoals in Langerwehe, Keulen en Aken. Ze waren bestemd voor pelgrims om op te blazen bij de verering van de relieken in een pelgrimsoord. Vooral

59 Koldewij, 'Inventaris van het middeleeuwse klooster', 42. Waarschijnlijk is het aantal beelden nog een stuk hoger. De diverse fragmenten zijn verspreid geraakt over diverse collecties, waaronder het Museum Catharijneconvent, Museum Boijmans van Beuningen en het Rijksmuseum Amsterdam. Het aantal pijpen reliëfs doet vermoeden dat deze onderdeel hebben uitgemaakt van een altaarstuk. Zie voor een dergelijk altaar: Böing en Inhester, *Kunst aus der Stille*, 433.

60 Graas, 'Pijpaarden beeldjes', 225-226.



9-32 Pijpaarden hoorn met drie windingen en IHS-monogram, diameter 21 cm (gerestaureerd).

Aken stond om deze wijze van verering bekend. In een ooggetuigeverslag uit 1510 lezen we: 'Als men de relieken toont, begint het volk op de hoorns te blazen, zodat men God niet kon horen donderen en er is niemand wie niet de haren te berge rijzen en de tranen in de ogen schieten.'<sup>61</sup> Vanwege de associatie met Aken worden de hoorns ook wel 'aakhoornen' genoemd. Hoe de hoorn in klooster Bethlehem terecht is gekomen, weten we niet. Het kan zijn dat iemand die op pelgrimage is geweest, de hoorn in het klooster heeft achtergelaten. Of dat een van de zusters, voordat zij in het klooster intrad, op pelgrimage is geweest. Of wellicht heeft een van de biechtvaders de hoorn meegenomen. Bedevaarten door vrome burgers werden door de kruisbroeders sterk aangemoedigd waardoor een aan een pelgrimage verbonden object zeker op zijn plek zal zijn geweest in een klooster onder hun bestuur.

## 9.4 Een mal voor feestkoecken

### 9.4.1 Moriskendansers

Bij het proefonderzoek in 2003 is op het terrein een ronde pijpaarden mal (diameter 10,8 cm en dikte 1,9 cm) gevonden. Op de achterzijde staan een kruis en een huismerk van vermoedelijk de maker gekrast. De mal is een buitenbeentje onder het vondstmateriaal van Bethlehem. Mallen waren over het algemeen bestemd voor productie van pijpaarden reliëfs, maar aanwijzingen voor productie in Bethlehem in de vorm van afval ontbreken volledig. De mal heeft bovendien een on-Nederlandse voorstelling. Parallellen zijn vooral in Duitsland te vinden. Over de vondst is in 2007 een artikel verschenen in 'Hoogtepunten uit Hoornse Bodem' waarin de achtergronden uit de doeken worden gedaan.<sup>62</sup>

De mal heeft als voorstelling een zogenaamde moriskendans. Centraal staat een vrouw in een elegant gewaad met een appel in haar hand afgebeeld. Rondom haar dansen diverse figuren met wilde bewegingen. Op de achtergrond staat een vorstelijk echtpaar en achter de kantelen van een muur staan nog twee andere personen toe te kijken. De moriskendans was een soort act die aan vorstelijke hoven in

61 Snieder, 'Hoornen van klei', 99.

62 Schrickx, 'De vrouw met de appel'.





9-33 Pijpaarden koekmal met afbeelding moriskendans, diameter 10,8 cm. Op de achterzijde staan een kruis en huismerk.

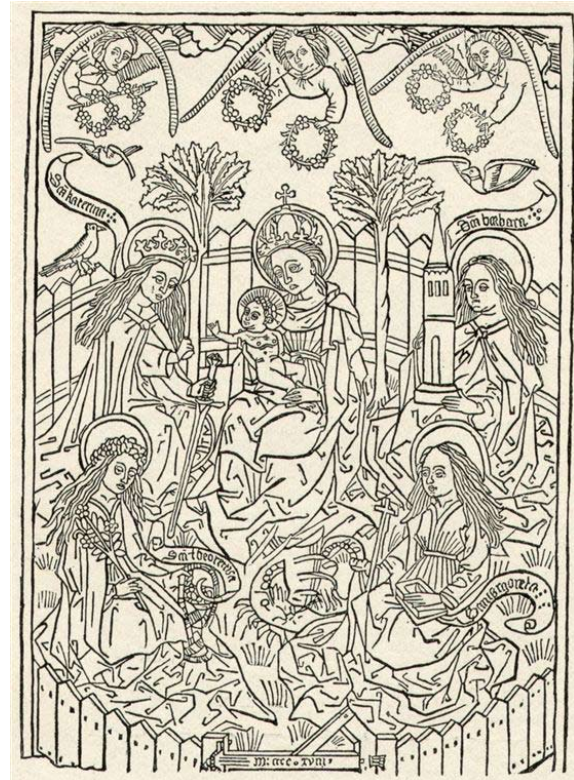
vooral de late 15<sup>de</sup> en vroege 16<sup>de</sup> eeuw werd opgevoerd.<sup>63</sup> De dansers dongen met hun dans om de gunst van de vrouw. De beste danser kreeg van de vrouw een (gouden) appel. Deze dans was van oorsprong uit Spanje afkomstig. De Spaanse moren werden in de 15<sup>de</sup> eeuw moriskenen genoemd. De dans kenmerkt zich door wilde bewegingen en exotische kleding met belletjes. Improvisatie speelde een grote rol. Ondanks het op het eerste gezicht heel wereldse karakter van de voorstelling, had deze in die tijd wel degelijk een moraliserende betekenis.<sup>64</sup> De voorstelling roept tal van negatieve associaties op. De wilde dansers zijn verblind door vleeselijke liefde en aards vermaak. De dans stond in bijbelse context voor zonde (de dans rondom het gouden kalf en de dans van Salomé). De appel in de hand van de vrouw roept associaties op met het bijbelse verhaal van Eva en de zondeval. De afbeelding van de moriskendans is de wereldse tegenhanger van de religieuze afbeelding van Maria omringd door heiligen (Virgo inter Virgines) in de 'hortus conclusus' (de omsloten tuin). De voorstelling houdt een spiegel voor hoe het niet moet en wijst daarmee indirect op de juiste levensweg.

Afbeeldingen van de moriskendans zijn vooral te vinden in Zuid-Duitsland en Oostenrijk. In de collectie van het Österreichisches Museum für angewandte Kunst in Wenen bevindt zich een ronde

63 De Engelse 'morris dance' is hieraan verwant.

64 Faßbender, *Gotische Tanzdarstellungen*, 150-158.

pijpaarden mal die zeer vergelijkbaar met de mal van Bethlehem is.<sup>65</sup> De mal is echter kleiner van formaat (diameter mal 8,3 cm en afdruk 7,5 cm) dan die van Bethlehem en er zijn ook minder figuren afgebeeld: vijf dansers in plaats van zes, en één toeschouwer in plaats van twee toeschouwers. Een tweede mal met identieke voorstelling aan die uit Wenen maakt deel uit van de collectie van het Stadtmuseum Halle (diameter afdruk 7,4 cm).<sup>66</sup> De overeenkomsten met de mal van Bethlehem zijn treffend waardoor vermoed zou kunnen worden dat ze van dezelfde maker afkomstig zijn. Andere afbeeldingen van de moriskendans zijn te vinden op prenten, waarvan een gravure van Hans Leinberger (werkzaam in Landshut, Beieren) uit circa 1520 de bekendste is.<sup>67</sup> In het Münchner Stadtmuseum bevindt zich verder een zeer bijzondere beeldengroep met de moriskendans als thema. De houten beelden zijn gemaakt door Erasmus Grasser omstreeks 1480 voor de feestzaal in het raadhuis (het huidige Alte Rathaus). Van de oorspronkelijke serie van zestien beelden zijn tien moriskendansers overgeleverd. Een andere bekende afbeelding van moriskendansers is te zien in het Tiroler Landesmuseum Ferdinandeum in Innsbruck. Het is een natuurstenen reliëf dat het Goldene Dachl (soort pronkerker) van de vorstelijke residentie in Innsbruck heeft versierd.<sup>68</sup> Het is aangebracht in opdracht van keizer Maximiliaan naar aanleiding van zijn huwelijk met Maria Sforza in 1494. Dat de moriskendans ook in de Nederlanden een bekend thema was, blijkt uit de verluchting van een pagina in een historiebijbel uit 1443 die zich in de KB bevindt.<sup>69</sup> In de marge bij het begin van de psalmen staan zes figuren: drie dansers, een muzikant met fluit en trommel, een vrouw en een vastgebonden aapje. Het aapje benadrukt nog eens de zothed van de dans. De bijbel is in Utrecht gemaakt. Uit alle afbeeldingen blijkt dat de moriskendans eind 15<sup>de</sup> en in de eerste helft van de 16<sup>de</sup> eeuw bekend en populair was.



9-34 Houtgravure uit 1418 met afbeelding 'Virgo inter Virgines' in een omsloten hof: Maria temidden van de heiligen St. Catharina, St. Barbara, St. Dorothea en St. Margaretha.

#### 9.4.2 Marzipankuchen en Lebkuchen

Ronde mallen zijn een bekende groep voorwerpen waarover reeds veel is geschreven, met name vanuit Duitse kunsthistorische invalshoek. Reeds in 1876 werden de eerste pijparden mallen gepubliceerd.<sup>70</sup> Dornbusch noemt hierin diverse toepassingen waarvoor de mallen kunnen zijn gebruikt, waaronder voor bakwerk als 'Marzipankuchen'. Enkele mallen waren namelijk ontdekt bij een bakkerij in Aken. In 1918 verscheen een artikel van de hand van Bode en Volbach met een catalogus met 81 verschillende voorstellingen op mallen van pijparden en steen.<sup>71</sup> Zij dateerden de meeste tussen 1420 en 1460 en waren van mening dat ze dienden voor het maken van afdrucken in papier-maché voor diptieken en triptieken ('Klappaltärchen') en in was, die dan weer bestemd waren voor het versieren van klokken, vijzels, steen-

65 Huschenbett, 'Frau met dem Apfel', 599-600; Kohlhaussen, 'Minne in der deutschen Kunst', 160.

66 Von Bode en Volbach, 'Mittelrheinische Ton- und Steinmodel', 131 en Tafel VI.7. De voorstelling wordt hier omschreven als 'Tanz der Göttin Minne'.

67 Faßbender, *Gotische Tanzdarstellungen*, 65.

68 Het huidige reliëf van het Goldene Dachl is een kopie.

69 Historiebijbel. Utrecht, 1443. Perkament, 248 folia, 395x295 mm. KB 69 B 10, fol. 8r.

70 Dornbusch, 'Über Intaglien des Mittelalters und der Renaissance'.

71 Von Bode en Volbach, 'Mittelrheinische Ton- und Steinmodel'.



9-35 Kopergravure met afbeelding moriskendans van Israel von Meckenem (afkomstig uit Bocholt, overleden in 1503).

ruitvormig zijn. De afbeeldingen die daarbij staan vermeld, zijn vooral ontleend aan de Bijbel en de klassieke oudheid. Bijzonder is dat in de lijst onder de rubriek 'Altfrentsch steyn' (Altränkisch oftewel in Gotische stijl) een 'ronden stain, ist der moritschen dantz' wordt genoemd!<sup>74</sup> Uit de lijst blijkt verder dat de mallen door Hartmann Kistener vanaf 1510 zijn gemaakt. Deze Kistener was opgeleid als goudsmid en was vanaf 1512 tot 1529 muntwaardijn van Frankfurt. Dit ambt vergde kennis van stempelsnijden. Waarschijnlijk was hij werkzaam als snijder van mallen voor munten, zegels en dergelijke en dus ook voor koeken. Er zijn aanwijzingen dat ook familieleden van hem als zodanig werkzaam waren. Zes mallen uit museale collecties kunnen met zekerheid aan Kistener worden toegeschreven, onder andere op basis van het merk van Kistener op de achterzijde van enkele exemplaren, dat overigens afwijkt van het huismerk op de mal van Bethlehem.<sup>75</sup> Deze oorspronkelijke stukken waren gemaakt van steen. Hiervan werden vaak weer afdrucken gemaakt waarmee nieuwe mallen van pijpenpaarde werden gevormd. Van dezelfde voorstelling kunnen daardoor verschillende mallen bestaan. Mogelijk is ook de mal van Bethlehem met de moriskendans op deze wijze ontstaan en is de oorspronkelijke mal gemaakt door of in de omgeving van Kistener, die met zekerheid tussen 1510 en 1521 een dergelijke mal heeft gemaakt. Bothe meent dat de koeken zogenaamde Marzipankuchen (gebak op basis van amandelen en rietsuiker) of Lebkuchen waren die bij feestelijke gelegenheden werden gebakken. Hij wijst er verder op dat de mallen uiteraard ook voor andere doeleinden kunnen zijn gebruikt. In 1924 verscheen nog een tweede artikel als reactie op het werk van Von Bode en Volbach, van de hand van Walcher-Molthein.<sup>76</sup> Ook hij beargumenteerde een gebruik als mallen voor Marzipankuchen. In 1941 werd een belangwekkend gebruik in het nog bestaande cisterciënzerklooster Lichtenthal bij Stadt Baden-Baden vastgelegd.<sup>77</sup> In dit klooster bleek een traditie te bestaan van het maken van koeken met een viertal pijpenpaarden mallen die uit de 15<sup>de</sup> eeuw dateren. Gedurende eeuwen bleven deze in gebruik in de kloosterbakkerij. De zusters vertelden het recept en voor welke gelegenheden de koeken werden gebakken. Het recept betreft zogenaamde springerle-koeken, met een zacht cakeachtig baksel van een deeg van eiwit, suiker en meel met citroenschil. Met Kerst en Pasen werden de koeken aan de zusters en aan de vrienden en weldoeners van het

goedkruiken en dergelijke. De nadruk lag in de publicatie sterk op de iconografie en de verwantschap van de afbeeldingen met die van de vroege kopergravures. Zij negeerden een belangwekkende bijdrage van Bothe die reeds in 1908 was verschenen en waarin een gebruik als koekvormen voor het eerst wordt onderbouwd.<sup>72</sup> Hij herhaalde de argumenten nogmaals in een artikel uit 1922.<sup>73</sup> Hij had een boedelinventaris van een inwoner uit Frankfurt uit 1521 ontdekt. In de inventaris van deze patriciër Claus Stalburg des Reichen staat een rubriek onder de titel 'disz seyn meyn, Claus Stalburgs, gegraben kuchelstain, so ich mir, selbst hab lassen graben, und hat sie gemacht Hartmann Kistener, meyner hern gardin, wont zur Kanthen'. De Kuchelsteine zijn stenen mallen voor koeken (Küchelchen). Daaronder volgt een lijst van 40 voorwerpen, die rond, rechthoekig, vierkant of

72 Bothe, *Frankfurter Patriziervermögen*.

73 Bothe, 'Stein- und Tonmodel als Kuchenformen'.

74 Bothe, *Frankfurter Patriziervermögen*, 115; Bothe, 'Stein- und Tonmodel als Kuchenformen', 85.

75 Arens, 'Ursprüngliche Verwendung gotischer Stein- und Tonmodel'. Zie voor een afbeelding van het merk van Kistener: Bothe, 'Stein- und Tonmodel als Kuchenformen' 90.

76 Walcher-Molthein, 'Zur Geschichte der Formmodel'. In de laatste alinea van het artikel geeft hij aan dat hij de bijdrage van Bothe pas bij afronding van zijn artikel onder ogen kreeg.

77 Müller, 'Stadt Baden-Baden'.

klooster uitgedeeld. In 1971 is over de stenen en pijpenmallen een belangrijk artikel van Arens verschenen, waarin wordt ingegaan op de traditie van het koekbakken in klooster Lichtenthal.<sup>78</sup> Bij het artikel is een uitgebreide catalogus opgenomen waarin diverse nieuw ontdekte mallen staan afgebeeld. Volgens Arens beperkte het gebruik zich tot de regio Ober- en Niederrhein, Bourgondië en de Nederlanden. Hij dateert de mallen in een langere periode in de 15<sup>de</sup> en 16<sup>de</sup> eeuw dan Bode en Volbach deden. Hij benadrukt verder dat het recept van de springerle-koeken niet uit die tijd hoeft te dateren. Suiker was nog een weinig voorkomende zoetstof. In de middeleeuwen werd vooral honing gebruikt met als meest kenmerkende koek de Lebkuchen. Hij brengt diverse voorstellingen op de mallen in verband met kerkelijke feestdagen als Kerst, Pasen, Mariafeesten en Nieuwjaar waarop de koeken als geschenk kunnen zijn gegeven. De profane voorstellingen lenen zich vooral als huwelijksgeschenk.



9-36 Tekening van een Lebkuchenbakker uit 1520, afkomstig uit het *Hausbuch der Mendelschen Zwölfbrüderstiftung*.

#### 9.4.3 Een kloostertraditie

Sinds het verschijnen van de uitgebreide catalogi en kunsthistorische studies naar de mallen is vooral vanuit de archeologie een aanvulling te geven. De context van verreweg de meeste mallen die zijn gepubliceerd, is namelijk onbekend. Deze bevinden zich in museale collecties en de overleveringsgeschiedenis is verloren gegaan. Vooral een archeologische vondst uit Keulen is van belang. Tussen het afval (ca. 1200 fragmenten) van een werkplaats van een pijpenbeeldenbakker die eind 15<sup>de</sup> eeuw werkzaam was, zijn twee fragmenten van ronde mallen aanwezig.<sup>79</sup> De voorstelling op beide mallen is onduidelijk, maar de ene heeft veel weg van een afbeelding van Maria in *hortus conclusus*. De vondst tussen afval van een beeldenbakker lijkt op het eerste gezicht erop te wijzen dat de mallen bestemd waren voor het maken van pijpenafdrukken. In de publicatie van het materiaal wordt echter gesteld dat geen afdrukken van de mallen zijn gevonden en dat de mallen vermoedelijk voor de verkoop waren.<sup>80</sup> De beeldenbakker maakte kennelijk ook pijpenkoekmallen. De meeste vondsten van mallen zijn gedaan bij opgravingen van kloosters en burchten. In Münster is op het terrein van het clarissenklooster een mal (diameter 10 cm) met vijf voorstellingen uit het Nieuwe Testament aangetroffen.<sup>81</sup> De mal wordt door de onderzoekers gedateerd tussen 1500 en 1520. Bij het cisterciënzerinnenklooster Kentrop in Hamm (Noordrijn-Westfalen) is een mal (diameter 11 cm) met een voorstelling van de tronende Maria gevonden.<sup>82</sup> Bij Burg Löwenstein (Hessen, Duitsland) is een deel van een mal met een afbeelding van de zondeval aangetroffen.<sup>83</sup> Een rechthoekige mal ter grootte van een speculaaskoekje (5,4 bij 3,7 cm) is opgegraven bij de Augustijner Proosdij van Sindelfingen (Baden-Württemberg).<sup>84</sup> De mal toont een vrijwel naakte

78 Arens, 'Ursprüngliche Verwendung gotischer Stein- und Tonmodel'.

79 Neu-Kock, 'Einde "Bilderbäcker"', 69 (cat.nr. 182 en 183).

80 Ibidem, 11. Neu-Kock stelt: 'Da keine entsprechenden Positiv-Abdrücke vorhanden sind, ist die Wahrscheinlichkeit groß, daß diese Stücke nicht als Formenbestand der Werkstatt anzusehen sind, sondern zum Verkauf vorgesehen waren.'

81 De opgraving vond plaats in de jaren 1997-1999. Website: <http://www.muenster.de/stadt/ausgrabungen-stubengasse/versuchung.html>

82 Essling-Wintzer en Kneppel, 'Brand im ehemaligen Kloster Kentrop', 134.

83 Planck, *Archäologie in Baden-Württemberg*, 176.

84 Scholkmann, 'Böblingen, Sindelfingen, Herrenberg', 194.

vrouw die wordt vastgegrepen door de Dood, en wordt gedateerd in de tweede helft van de 15<sup>de</sup> eeuw. In een publicatie van pijpenmallen uit Hongarije worden zes exemplaren uit de burcht van Boeda (koningspaleis in Boedapest) besproken.<sup>85</sup> Bij burcht Grafendorf in Stockerau (Oostenrijk) is een mal met het Habsburgse wapen gevonden.<sup>86</sup> De diverse vondsten tonen aan dat het gebruik van koekmallen een wijd verspreid fenomeen was.

In de Duitstalige literatuur zijn de Nederlandse mallen tot nog toe onopgemerkt gebleven, terwijl inmiddels enkele vondsten bekend zijn. Een aantal van deze kan aan een specifiek klooster worden verbonden. Op het terrein van het kartuizerklooster in Delft is een ronde mal (diameter 13 cm) aangetroffen met een voorstelling van de Heilige Bruno.<sup>87</sup> Bruno geldt als de stichter van de orde. Hij werd in 1514 heilig verklaard en de mal dateert vermoedelijk van na dat jaar. Een tweede mal is opgegraven in Amsterdam bij de aanleg van de metro in de Nieuwmarktbuurt.<sup>88</sup> De mal (diameter 13,5 cm) toont een voorstelling van de Heilige Maagschap (St. Anna, Maria met Kind en familie) met een banderol met de tekst *gloria in excelsis deo*.<sup>89</sup> In de omgeving van de Nieuwmarkt waren diverse kloosters gevestigd (onder andere het St. Maria Magdalenaklooster in Bethaniën). In Enkhuizen is een mal gevonden met daarop mogelijk een voorstelling van de drie koningen.<sup>90</sup> Uit Den Haag komt een mal (diameter 14 cm) met een voorstelling van het Bijbelse verhaal van de rijke man en Lazarus.<sup>91</sup> Enkele jaren geleden is een ronde mal opgegraven in een afvalkuil van het Begardenklooster in 's-Hertogenbosch.<sup>92</sup> Hierop staat een voorstelling van het Laatste Avondmaal.<sup>93</sup>

Uit Nederlandse bodem zijn nauwelijks ronde pijpenmallen (of terracotta) reliëfs bekend. Uit Leiden is een groot fragment van een rond reliëf (diameter ca. 12 cm) met een voorstelling van de kindermoord te Bethlehem afkomstig.<sup>94</sup> In Gouda is op het terrein van het Agnesklooster (regularissen) een terracotta reliëf (diameter 10,5 cm) met een afbeelding van de annunciatie gevonden.<sup>95</sup> Een vrijwel identieke vondst, maar in dit geval van pijpmaarde, is gedaan in een beerput van het Jonge Hof (tertiarissen) in Alkmaar.<sup>96</sup> Verder bestaat er nog een overleveringsstuk (diameter 11,5 cm) met daarop de verrijzenis van

85 Holl, 'Gotische Tonmodel in Ungarn.'

86 Salzer, 'Des Kaisers süße Propaganda.'

87 Renaud, 'De vondsten', 99; Ostkamp, 'Productie en gebruik', 207.

88 Ostkamp, 'Productie en gebruik', 247 (noot 55).

89 Uit Duitsland zijn enkele identieke mallen bekend, namelijk een exemplaar in het Kunstgewerbemuseum in Berlijn, een fragment in het Hessisches Landesmuseum (bodenvondst Wüstung Heftheim) en een fragment in het Marburger Universitätsmuseum. Von Bode en Volbach, 'Mittelrheinische Ton- und Steinmodel', 129 en Tafel II.3; Arens, 'Ursprüngliche Verwendung gotischer Stein- und Tonmodel', 114 en Tafel 24.

90 Ostkamp, 'Productie en gebruik', 247 (noot 55). De mal bevindt zich in een particuliere collectie. Voorstellingen van de drie koningen komen vaak voor op mallen.

91 Ostkamp, 'Productie en gebruik', 208. De mal is identiek aan een compleet exemplaar dat zich in het Bayerisches Nationalmuseum in München bevindt. Arens brengt de mal onder in een groep van mallen die in de wijze van uitbeelding en speciaal het randornament grote gelijkenis vertonen en brengt deze in verband met de familie Kistener. Arens, 'Ursprüngliche Verwendung gotischer Stein- und Tonmodel', 120 en Tafel 35.

92 Het archeologisch onderzoek is nog niet gepubliceerd.

93 Er zijn diverse mallen met voorstelling van het Laatste Avondmaal bekend. Een ronde mal met deze afbeelding bevindt zich in het Bayerisches Nationalmuseum in München: Arens, 'Ursprüngliche Verwendung gotischer Stein- und Tonmodel', 112 en Tafel 21. Daarnaast zijn afdrukken in pijpmaarde en metaal bekend van een verloren gegane mal: Von Bode en Volbach, 'Mittelrheinische Ton- und Steinmodel', 93; Walcher-Moltheim, 'Zur Geschichte der Formmodel', 202 afb. 5. Een rechthoekig exemplaar bevindt zich in klooster Lichtenthal (Baden-Baden). De wijze van uitbeelden is zeer vergelijkbaar met die op de mal uit Den Bosch (o.a. de sterren tussen de hoofden van de apostelen). Een ander rechthoekig exemplaar bevindt zich in het Schnütgen-Museum in Keulen.

94 Deze bevindt zich in de collectie van Museum Catharijneconvent in Utrecht: Henry-Buitenhuis, 'Pijpenmallen beeldjes uit Leidse bodem', 65 (cat.nr. 43) en 75. Zie ook: Ostkamp, 'Productie en gebruik', 236.

95 Ostkamp, 'Productie en gebruik', 234; Dijkstra e.a., *Over leven aan de rand van Gouda*, 320. Het is gemaakt van terracotta en heeft aan de achterzijde resten van mortel, waaruit blijkt dat het ingemetseld heeft gezeten.

96 Ostkamp, 'Productie en gebruik', 234. Het is gemaakt van pijpmaarde en heeft twee ophanggaatjes.

Christus.<sup>97</sup> Ook een niet-religieus rond reliëf is bekend, namelijk met een voorstelling van Vrouw Minne (diameter 10 cm), gevonden in Nijmegen.<sup>98</sup> Het geringe aantal ronde reliëfs met een diameter tussen 10 en 15 cm ondersteunt de interpretatie dat de mallen een andere functie hadden dan het maken van afdrucken in pijpen en terracotta. Afdrucken van papier-maché, de goedkope variant van pijpen, blijven in de bodem niet bewaard, maar zijn ook in kunsthistorische collecties zeer zeldzaam. De mallen kunnen incidenteel hiervoor zijn gebruikt, maar het hoofddoel was voor koeken zoals reeds door Bothe in 1908 overtuigend is uiteengezet. Een van de argumenten is dat de mallen een grote mate van gelijkenis vertonen met houten mallen voor honingkoeken (Lebkuchen), die uit diverse collecties bekend zijn.<sup>99</sup> Het museum voor toegepaste kunst in Boedapest bezit een bijzondere collectie van deze mallen. Ze dateren vooral uit de 17<sup>de</sup> en 18<sup>de</sup> eeuw, maar enkele exemplaren ook uit de 16<sup>de</sup> eeuw. De voorstellingen zijn zeer vergelijkbaar met die op de stenen en pijpenmallen. Over de geschiedenis van de honingkoeken en speciaal de Lebkuchen, die nog altijd in Zuid-Duitsland volgens traditioneel recept worden gemaakt, is veel geschreven.<sup>100</sup> De oorsprong van de Lebkuchen wordt gezocht in de honingkoeken die reeds in de 12<sup>de</sup> en 13<sup>de</sup> eeuw in heel Europa werden gegeten tijdens diverse kerkelijke en wereldlijke feestdagen. De honingkoeken zouden vooral in kloosters zijn gemaakt om te eten tijdens de vastendagen. In de koeken was geen ei, melk, boter of dierlijk vet verwerkt. Ze waren lang houdbaar en uitermate voedzaam. In de loop van de tijd werden allerlei kruiden aan de koeken toegevoegd en kwamen de peperkoeken en kruidkoeken, waartoe ook de Lebkuchen behoort, in zwang. Deze werden ook buiten de kloosters gebakken. Het was gebruikelijk door middel van stempels toepasselijke voorstellingen op de koeken aan te brengen. We kunnen dit bijvoorbeeld zien op een zeer fraaie houtgravure in een werk van



9-37 Gravure waarop een Lebkuchen met afbeelding kruisiging van Christus wordt aangesneden, afkomstig uit een boek van Johannes Geiler von Kaysersberg uit 1514.

- 97 Deze staat beschreven in de catalogus van het Aartsbisschoppelijk Museum Utrecht uit 1962: *Beeldhouwkunst Aartsbisschoppelijk Museum Utrecht* (1962) 38 (cat.nr. 23) en 68. Ook deze bevindt zich in de collectie van Museum Catharijneconvent. Het reliëf wordt uitzonderlijk vroeg gedateerd, namelijk omstreeks 1420-1440, maar het is niet duidelijk op welke gronden.
- 98 Ostkamp, 'Productie en gebruik', 238.
- 99 Keramiekmuseum Princessehof in Leeuwarden bezit een collectie van 17 ronde houten mallen, afkomstig van een particuliere verzamelaar. Ze zijn in 1943 gepubliceerd als marsepeinbakjes uit de 16<sup>de</sup> en 17<sup>de</sup> eeuw afkomstig uit Zwitserland of Zuid-Duitsland, hoewel ze waarschijnlijk dienden als mallen voor koeken (Lebkuchen e.d.): Houwink, *Koekplanken als volkskunst*, afb. 38-41. Zie ook: Ebeling, 'Verklaring van een zestal marsepeinbakjes'.
- 100 Zie onder andere: Kittelberger, *Lebkuchen und Aachener Printen*; Hörandner, *Model: geschnitzte Formen*.

Johannes Geiler von Kaysersberg (1445-1510), uitgegeven in Straatsburg in 1514.<sup>101</sup> De gravure toont een groep mensen rondom een tafel met daarop een Lebkuchen met een afbeelding van de kruisiging.

Een aantal van de voorstellingen op de vermelde mallen uit Nederlandse bodem is eenvoudig aan een specifieke kerkelijke feestdag te koppelen. De feestdag van de heilige Bruno viel op 6 oktober en die dag zal door de kartuizers zijn opgeluisterd met koeken met zijn afbeelding. De Heilige Maagschap past goed bij Kerst of eventueel bij een Mariafeest. Driekoningen is de feestdag op 6 januari, een dag waarop traditioneel Driekoningenkoek wordt gegeten. Een afbeelding van het Laatste Avondmaal hoort bij Pasen. Bij de afbeelding van de moriskendans is de koppeling aan een specifieke feestdag op het eerste gezicht minder duidelijk. De afbeelding past echter zeer goed bij het kerkelijke feest van het begin van de vasten (carnaval). De moriskendans werd namelijk in Duitsland opgevoerd tijdens de vastenavond (Fastnacht). Tijdens dit feest werden de rolpatronen omgedraaid en het thema van de moriskendans sloot hier op aan. Voor de zusters behoorden de dagen voor Aswoensdag tot de reguliere vasten en werd dan ook zeker niet uitbundig de maaltijd genoten.<sup>102</sup> Marsepein- of honingkoeken mochten tijdens de vasten worden gegeten en waren waarschijnlijk tevens bestemd als geschenk aan de vrienden en weldoeners van het klooster.

## 9.5 Een oefening in devotie

In dit hoofdstuk hebben we een belangrijke vondstcategorie van Bethlehem geanalyseerd: religieuze voorwerpen van pijpen en terracotta. Deze vondsten vormen een belangrijke aanvulling op het beeld dat we uit kunsthistorische collecties van de religieuze voorwerpen in een klooster krijgen, zoals de in de inleiding besproken inventaris van Jerusalem in Venray. Geen enkel object (uitgezonderd religieuze handschriften en boeken) uit welke collectie dan ook is toe te schrijven aan een West-Friese religieuze gemeenschap. Op basis van al deze kunsthistorische collecties kunnen we ons echter wel goed een beeld vormen van hetgeen er aan objecten met een religieuze functie in deze gemeenschappen aanwezig is geweest. Dat de kloosters ook veel pijpen en terracotta beeldjes en reliëfs bezaten, is minder goed bekend. Hieraan is in de literatuur vooralsnog weinig aandacht besteed. Het waren goedkope en breekbare voorwerpen waaraan weinig waarde werd gehecht en die als overleveringsstukken zeer zeldzaam zijn.

In Bethlehem blijkt een grote hoeveelheid van deze aardewerken devotionele objecten aanwezig te zijn geweest. In totaal zijn de fragmenten van 47 beeldjes, drie grote reliëfs en twee kleine reliëfs vastgesteld. Waarschijnlijk is het aantal nog groter geweest. Het voorkomen van grote reliëfs is typerend voor kloosters. Beeldjes kwamen onder brede lagen van de bevolking voor, waarbij de voorkeur sterk uitging naar beeldjes van de Heilige Familie (Maria met Kind, het Christuskind, Anna-te-drieën) en de heiligen St. Catharina en St. Barbara. Bij Bethlehem zien we daarnaast een grote aandacht voor thema's rondom het lijden van Christus (kruisbeelden, Christus op de koude steen, piëta's, *Ecce Homo*). Dit past geheel bij de kloostertraditie en speciaal bij de geloofsbeleving van de kruisbroeders. Een bijzondere vondst is een pijpen mal waarin in dit hoofdstuk uitgebreid aandacht is besteed. Deze geeft een inkijk in een verdwenen kloostertraditie, namelijk het uitdelen van feestkoeken ter gelegenheid van een kerkelijk feest. Het strenge en sobere kloosterleven werd zo nu en dan opgeluisterd met een pitantie,

101 De afbeelding is afkomstig uit: Geiler von Kaysersberg, Johannes, *Doctor Keiserspergs Passion Des Heren Jesu Fürgeben und geprediget gar betrachtiglich (particuliert) und geteilt in stückes weiß eins süßen Lebkuchen uszgeben (per quadragesimam) als durch die gantze fasten allen tag wol ein Predig daruß zunemen ist* (Straßburg 1514). Het werk is een overdenking over het lijden van Christus op basis van de metafoer met de Lebkuchen. De Lebkuchen staat symbool als brood des levens en lichaam van Christus. Zie tevens: Walcher-Molthein, 'Zur Geschichte der Formmodel', 214.

102 Het conflicterende element tussen enerzijds het uitbundig vieren van vastenavond (overmatigheid) en aan de andere kant het vasten (matigheid) werd al in de 16<sup>de</sup> eeuw herkend en als thema gebruikt in onder meer prenten onder de titel 'Strijd tussen vasten en vastenavond' waarbij dit op heel letterlijke wijze werd uitgebeeld. Bekend is vooral een schilderij van Pieter Brueghel uit 1559 (Kunsthistorisches Museum Wien). Hierop is een door een monnik voortgetrokken kar te zien met daarop een vrouw met op haar hoofd een bijenkorf (honing) en op de kar diverse krakelingen en koeken.

zoals een extra uitdeling van een lekkernij in een klooster werd genoemd.

Aangenomen mag worden dat de devotionele voorwerpen een langere levensduur dan de gewone gebruiksvoorwerpen hadden en dat dus veel van de beeldjes en reliëfs gelijktijdig in het klooster als vrome decoratie aanwezig zijn geweest. Dat houdt in dat niet alleen in de kloosterkapel, maar ook in tal van andere ruimtes in het klooster plekken waren ingericht waarbij kon worden gebeden. Speciaal valt hierbij te denken aan de ziekenzaal, waar zusters lagen die te ziek waren om deel te nemen aan het dagelijkse religieuze leven. Ook in ruimtes als de refter, de kapittelzaal en de werkkamer waren waarschijnlijk deze devotionele voorwerpen aanwezig. Zoals we in hoofdstuk 5 bij de beschrijving van het leven in het klooster op basis van het statutenboek hebben gezien, hadden zelfs de maaltijden een devoot karakter. Er werd voorgelezen uit stichtelijke werken. En ook in de werkkamer was het de bedoeling dat de zusters zwijgend hun werk deden en hun gedachten op devote zaken waren gericht. De beeldjes en reliëfs vormden hierbij een hulpmiddel, zoals duidelijk naar voren komt bij de beschrijving van het gebruik van het kerstwiegje. Het kindje wiegen werd als devote oefening gezien. Weinig verbeelding is nodig om ons de zusters van Bethlehem voor ons te zien, geknield rondom een wiegje met het Christuskind onder het zingen van devote liedjes.