

De hunebedbouwers

tekst Leendert P. Louwe Kooijmans

plaat J.H. Isings

Wie kent de hunebedden niet? Voor ons allen zijn het de symbolen bij uitstek van de prehistorie: de robuuste bouwsels uit reusachtige 'flinten' of zwerfstenen, gebouwd om de eeuwen te trotseren en desondanks vervallen tot ruïnes. De tijd waaruit slechts vage grondsporen getuigen van menselijke bewoning is door de hunebedden opeens heel tastbaar en nabij. Al lang geleden hebben de mensen zich er het hoofd over gebroken hoe deze ooit door hun primitieve voorouders konden zijn gebouwd. Daaraan moesten wel reuzen of 'huinen' te pas zijn gekomen. De volksnaam 'hunebed' betekent dus letterlijk 'reuzenplaats'. Dominee Johan Picardt uit Coevorden laat ons in 1660 op een plaat zien hoe geweldige reuzen op aanwijzing van kleine mensjes de keien op elkaar stapelen.

Het is zeer begrijpelijk dat Isings juist de hunebedbouwers uitkoos voor de enige prehistorische plaat die hij maakte. Hij deed ervoor een uitgebreid bronnenonderzoek en maakte een compositie op basis van allerlei tekeningen in de toen gangbare populariserende literatuur. Daaraan ontleende hij de potten-



Pottenbakster bezig het kenmerkende trechterbeker aardewerk te versterken

bakster, de spinnende vrouw, de bijl, boog en ploeg, de stompen van gevelde bomen. Bovendien correspondeerde hij met de Groningse hoogleraar Waterbolk over het landschap en over het al of niet opnemen van een ossenwagen. Hij had duidelijk moeite met het overnemen van de reconstructies van de huizen, waarvan de funderingen in 1933-'34 waren opgegraven door de Nazi-archeoloog Reinerth in het zogenaamde Hunte Dorf aan de Dümmer, tachtig kilometer ten oosten van Enschede, maar hij had geen keus. Er was geen alternatief. Wel is het huis veel te groot geworden, zoals ook de paaldorpen aan de Bodensee doelbewust dertig procent te groot werden gereconstrueerd, ter meerdere glorie van de Germanen. Niet-tegenstaande zijn weerzin hierover, portretteerde Isings zichzelf als een van de bewoners, de grijze bebaarde man in het midden.

Nu, bijna veertig jaar na zijn schepping, weten we door nieuwe opgravingen dat het huis toch wel

deze afmetingen gehad kon hebben, maar dat de hoogte overdreven is en het véér overstekende dak onjuist. Ook was er geen sprake van bijgebouwen. Een of twee huizen, op flinke afstand van elkaar, vormden de nederzetting. Ondanks alle aandacht voor het landschap, vinden we nu de open ruimte wel erg royaal bemeten, de heuvel op de achtergrond voor Drentse begrippen buitensporig en missen we het omringende bos met zijn woudreuzen. Ook zouden we graag wat akkers zien en meer vee dan de ene zielige koe achter het hek. Liever wat varkens op het erf dan een romantische dode wolf. Ten slotte ligt het hunebed veel te dichtbij, maar dat kon natuurlijk niet anders, als je alles tezamen op één plaat wilt hebben.

Het zijn de allereerste boerengemeenschappen in het noorden van het land die de hunebedden bouwden, ruwweg in de periode tussen 3500 en 3000 v. Chr.



Het waren de permanente grafkelders van een paar verwante families, van een kleine buurtschap. Dat was een idee dat zij gemeen hadden met allerlei beginnende boeren in grote delen van West-Europa, van Spanje in het zuiden tot de Shetland-eilanden en Zweden in het noorden.

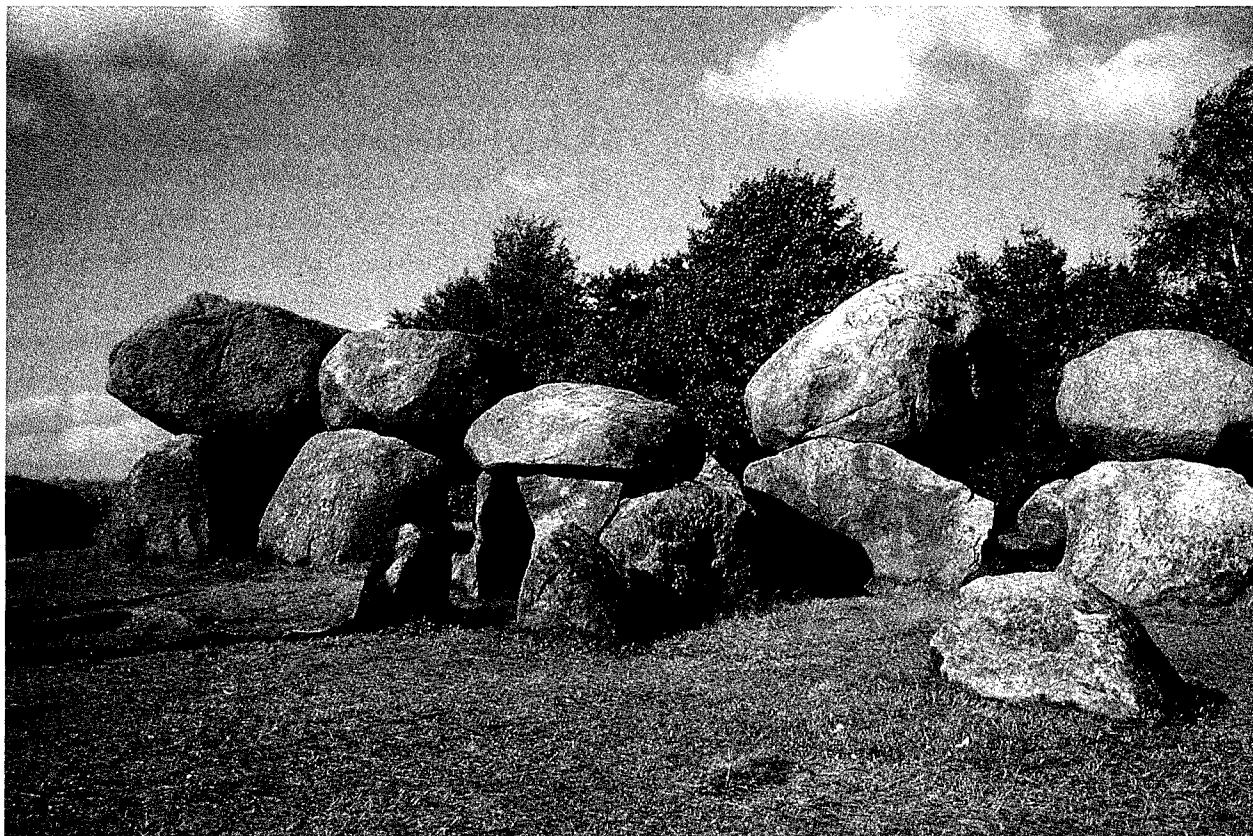
Al tweeduizend jaar eerder was de inheemse bevolking van jagers en verzamelaars hier geconfronteerd met boeren die zich op de vruchtbare lossgronden van Zuid-Limburg vestigden. Met verwondering zullen de jagers hebben gekeken naar de grote, uit zware eikenstammen gebouwde huizen en de open plekken die werden uitgehakt in het maagdelijke oerwoud, naar de exotische gewassen als tarwe en gerst, erwten en linzen, maar misschien nog meer naar de makke schapen en geiten, varkens en runderen.

Het meest echter zullen zij zich hebben verbaasd over het voortdurende gezwoeg en getob in het veel-eisende boerenbedrijf. Zij waren zelf immers gewend alle rijkdommen te aanvaarden die in de verschillende landschappen door de natuur werden aangeboden. Dat waren toch werelden van verschil. Beide groepen – de jagers en de boeren – onderhielden desondanks goede contacten, maar het hoeft ons niet te verwonderen dat de jagers hun traditionele leven gewoon voortzetten en alleen – heel selectief – die nieuwigheden overnamen die goed in dat leven inpasbaar waren. Als eerste waren dat de prestigieuze stenen bijlen om hout te kappen, te klieven en te disselen. Na een eeuw of vijf gingen ze ook aardewerk potten bakken en uiteindelijk werden ze ‘zo’n beetje’ boer. Naast de jacht en visserij werden wat graanakkers aangelegd en werd vee gehoed, vooral runderen.

De geleerden zijn het er niet over eens wat rond 3500 v Chr. nu precies de aanleiding of reden is geweest voor de overgang naar het volledig boeren-

bestaan. Het kan zijn dat de bevolking inmiddels zo was toegenomen dat de voedselplanten in de natuur en het wild begonnen terug te lopen uit bittere noodzaak dus. Nu zijn bevolkingsberekeningen voor deze tijden nogal speculatief. We denken in ons land aan tweeduizend jager-verzamelaars rond vijfduizend v Chr. en hooguit tienduizend inwoners ten tijde van de hunebedbouwers. Dat verschil lijkt toch wel groot genoeg om zo’n fundamentele verandering te verklaren. Het is mogelijk dat de trend werd gezet door leidende huishoudens en dat die de meer-opbrengsten van hun veestapel en akkers gebruikten voor het geven van feesten en partijen. Daarmee konden zij hun prominente positie bestendigen of zelfs versterken. Hoe het ook zij, nadat men eerst een duizend jaar de kat uit de boom had gekeken en vervolgens een subtiele tussenoplossing had gevonden, schakelde men eindelijk omstreeks 3500 v Chr. ‘massaal’ over op het boerenbedrijf. Ook in Drenthe gingen de mensen nu de bossen met stenen bijlen te lijf en hakten daar in cultuurencaves uit. In tegenstelling tot de lossgronden was duurzame akkerbouw op de schrale zandbodems echter niet mogelijk. Er werd rooibouw gepleegd. Telkens als de grond was uitgeput, lieten ze de akkers over aan verwildering en werd vers bos ontgonnen. Dat weten we vooral door het stuifmeelonderzoek van venen en oude bodems.

Bij de nieuwe velden werden nieuwe huizen gebouwd en zo zwierf de nederzetting in de loop der tijden door het gebied dat men als het zijne beschouwde. Er was behoefte dat gebied te markeren en hoe kon dat beter dan met een onverwoestbaar monument dat tevens de verbinding symboliseerde van de levende gemeenschap met de voorouders en die van de voorouders met het land: een stenen grafkelder of hunebed. Daarmee was ook een plaats



Hunebed van Loon.

geschapen waar men aan hen kon offeren en eer betuigen. De behoefte aan dergelijke merktekens laat zien dat goede gronden kennelijk schaars waren en dat er sprake was van competitie en claims op land. Dus toch inderdaad bevolkingsdruk?

De hunebedden zijn de eerste aanzet tot een landinrichting, waaraan latere generaties achtereenvolgens grafheuvels, urnenvelden en grote vaste akkersystemen, de zogenaamde 'Celtic Fields', zouden toevoegen. De hunebedden verloren daarin geleidelijk aan hun oorspronkelijke rituele en symbolische betekenis. Ten slotte wist men niet beter dan dat zij

afkomstig waren van verre voorouders in een mistig verleden, voorouders die kennelijk over hogere machten of buitengewone krachten beschikten, zoals reuzen, om de ontilbare stenen te stapelen. Die romantische steenhopen op de hei waren de mensen dierbaar. Toen zij in 1734 dreigden te worden gesloopt om tot dijkbescherming te worden vergruisd, vaardigden Drost en Gedeputeerden van Drenthe een algehele beschermingsmaatregel uit en het is alleen aan die vroegrijdige monumentenzorg te danken dat er nog vierenvijftig hunebedden over zijn. Oorspronkelijk lagen er meer dan honderd in het Drentse landschap.

Op een paar plaatsen in Drenthe zijn niet alleen de hunebedden, maar zelfs kleine stukken van het prehistorische monumentenlandschap aan de ontginning ontsnapt: het Noordse Veld bij Zeijen, de Kamps Heide bij Rolde, het Balloer Veld. Ga daar eens heen en gebruik de tastbare getuigen van de verre prehistorie als inspiratie, zoals Isings bijna veertig jaar geleden.

Literatuur

J.A Bakker, 'Prehistory Visualized Hunebedden on Dutch School Pictures as a Reflection of Contemporary Research and Society' In Berichten van de Rijksdienst voor het Oudheidkundig Bodem-onderzoek 40 (1990), p 29-71.