



**Universiteit
Leiden**
The Netherlands

Limburg - vuursteenland

Louwe Kooijmans, L.P.

Citation

Louwe Kooijmans, L. P. (1988). Limburg - vuursteenland. Retrieved from <https://hdl.handle.net/1887/1100>

Version: Not Applicable (or Unknown)

License: [Leiden University Non-exclusive license](#)

Downloaded from: <https://hdl.handle.net/1887/1100>

Note: To cite this publication please use the final published version (if applicable).

Historisch congres te Roermond

In het kader van het 125-jarig bestaan van L.G.O.G. werd op 4 en 5 november 1988 in De Oranjerie te Roermond een historisch congres gehouden. Diverse aspecten van de regionale geschiedbeoefening, gezien vanuit een algemeen perspectief, werden behandeld door de volgende sprekers: Prof. Dr. L.P. Louwe Kooymans, hoogleraar te Leiden, Prof. Dr. J.H.F. Bloemers, hoogleraar te Amsterdam, Drs. M.A.W. Gerding, provinciaal historicus in Drenthe, Drs. H. Stoepker, provinciaal archeoloog in Limburg, Drs. C.O.A. baron Schimmelpenninck van der Oije, gemeentearchivaris van Rotterdam, C.G. de Dijn, conservator van de dienst van het kunstpatrimonium te Hasselt en Drs. A.D. de Jonge, directeur van het Centraal Bureau voor Genealogie te 's-Gravenhage. De redactie heeft gemeend dat het nuttig zou zijn de lezingen in een aflevering van De Maasgouw te bundelen en dankt de sprekers voor het ter beschikking stellen van hun teksten.

In deze Maasgouw zijn eveneens de lezingen opgenomen die Prof. Dr. W. Janssen, leitender Direktor des nordrhein-westfälisches Hauptstaatsarchivs te Düsseldorf en Prof. Dr. R. van Uytven, hoogleraar te Leuven en Antwerpen, hielden tijdens de plechtige opening van de tentoonstelling "De slag bij Woeringen en de Limburgse erfenis" in het gouvernement te Maastricht op 15 september 1988.

De redactie



Limburg – vuursteenland

Inleiding

Als ik in kort bestek iets moet zeggen over de Limburgse prehistorie, de ontwikkeling van de studie daarvan in de laatste 125 jaar, de rol die amateurarcheologen daarbij vervullen en het bredere belang van de Limburgse prehistorie, dan is het duidelijk dat er gekozen moet worden. De bijzondere geografische condities laat ik even rusten, evenals het cultuurgeografische "gezicht" van Limburg, hoezeer me dat ook aan het hart gaat. Niets dus over löss en rivierterrassen, over zuidelijke tegenover noordelijke culturen door de millennia heen en zelfs niets over het "Limburger aardewerk", het neolithiseringsproces of urnenvelden. Dat alles blijft rusten: ik zou een hele dag of een heel boek nodig hebben om over al die hobbies te vertellen.

DE MAASGOUW

tijdschrift voor Limburgse geschiedenis en oudheidkunde

jaargang 107 - 1988

4

uitgave van Limburgs
Geschied- en Oudheidkundig
Genootschap

Adres van redactie en administratie: Postbus 83
6200 AB Maastricht.

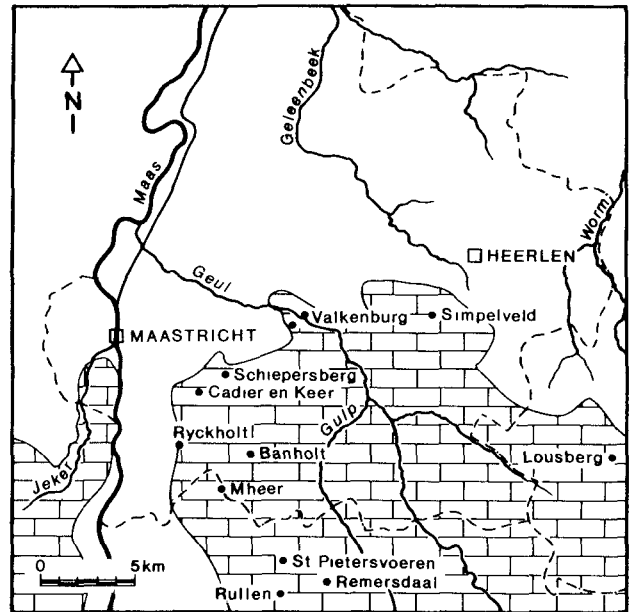
Inhoud van dit nummer:

Historisch congres te Roermond	169
L.P. Louwe Kooymans, Limburg - vuursteenland	170
J.H.F. Bloemers, De actualiteit van 125 jaren Romeinse archeologie in Limburg	182
M.A.W. Gerding, De regionale en lokale geschiedbeoefening in Nederland	194
H. Stoepker, Limburg in de Middeleeuwen	205
A.D. de Jonge, Welke functie heeft de genealogie voor wie?	227
C.O.A. Schimmelpenninck van der Oije, Bronnenonderzoek	236
C.G. de Dijn, Monument als bron	241
W. Janssen, Die Schlacht bei Worringen und die Verbundeten des Herzogs von Brabant	251
R. van Uytven, Worringen 1288: Ridderlijke roem en burgerlijke werkelijkheid.	257

Bij de opdracht die ik hier heb, lijkt het me het beste om Limburg te karakteriseren als *vuursteenland*: door een bijzondere samenloop van geologische omstandigheden wordt het grootste deel van het zuiden van Zuid-Limburg gevormd door Krijtlagen, die rijk zijn aan vuursteen van uiteenlopende soort, maar veelal van goede kwaliteit. Die vuursteen is vanaf de vroegste bewoning intensief benut, zodat nu heel Limburg ermee vol ligt. Op grond van verschillen in kleur, insluitsels en structuur is het vuursteen uit de verschillende bronnen te scheiden en zijn de distributiepatronen vanuit de diverse bronnen in kaart te brengen, zoals bijvoorbeeld reeds is gedaan voor de bijltjes vervaardigd uit de vuursteen die op de Lousberg bij Aken werd gewonnen. Daarnaast is ook vuursteen herkend dat vanuit verre bronnen in Limburg werd geïmporteerd, naar we aannemen via een systeem van geschenkenwisseling tussen verwanten en relaties. Naast de bekende vuursteen uit Grand Pressigny is onlangs de bron van een tweede, bruin gebandeerde vuursteen getraceerd bij de dorpjes Romigny en Lhéry bij Reims. Beide uitwisselingsnetwerken zijn eind-neolithisch. Limburg is alles met elkaar binnen Nederland het vuursteenland bij uitstek voor amateur-archeologen, het land voor vuursteenstudies bij uitstek voor studenten en vak-prehistorici, met mogelijkheden en onderzoeksresultaten, die interessant zijn voor een veel wijder gebied.

Vuursteen-in-context

Met uitzondering van de laatste paar duizend jaar is vuursteen dé grondstof bij uitstek voor de fabricage van werktuigen geweest. Vuursteen werd gebruikt voor al het snij-, hak-, splijt, krab- en boorwerk, zowel ten behoeve van de primaire voedselvoorziening (jacht, akkerbouw, veeteelt) als ook voor het maken van artefacten uit ander, zachter materiaal: been, gewei, vezels, hout, huiden enz. Door de vergankelijkheid van al het overige is vuursteen nu voor ons de belangrijkste bron van informatie over het prehistorische doen en laten in Limburg. Daarbij doel ik dan heel speciaal op vuursteen-in-context, dat wil zeggen vuursteen met aanvullende gegevens over vindplaats en vondstassociatie, hoe gedetailleerder hoe beter. Op regionale schaal en bij oppervlaktevondsten is de precieze locatie het belangrijkste en het onderscheid van vondstconcentraties, ook als die binnen één perceel vallen. Bij een opgraving – en vooral als alles nog praktisch op de oorspronkelijke plaats ligt – moet op de centimeter nauwkeurig worden ingemeten om ruimtelijke analyse mogelijk te maken. Vondsten uit één grondverkleuring, zoals een kuilvulling, een graf-



Zuid-Limburg met het voorkomen van Krijtgesteente en de ligging van de belangrijkste neolithische vuursteenmijnen.

kuil of een paalspoor, dienen bijeen gehouden te worden en gescheiden van andere vondsten te blijven. Ook dan kan precieze inmeting belangrijk zijn.

Voor alle perioden gebruiken we deze vuursteen-in-context voor het verwerven van kennis van een hele reeks aspecten van de prehistorische gemeenschappen en het zijn – door de aard van het materiaal – steeds dezelfde thema's die we dan tegenkomen. We kunnen die het beste opsommen in de volgorde van het "levenspad" dat vuursteen, eenmaal in mensenhand gekomen, doorliep: eerst de grondstofwinning, vervolgens de grondstofverbreiding – door de mobiliteit van mensen, ruilsystemen of "handel" – dan de productie van halffabricaten en werktuigen, het werktuiggebruik, hergebruik en bijwerken ervan en tenslotte het afdanken van het materiaal. Tenslotte de verstoringen die het materiaal in de bodem onderging en de vertekening van het beeld dat we van het materiaal hebben door ons selectieve zoeken en vinden. Het doel van dit alles is natuurlijk niet alleen de kennis die direct valt af te leiden uit de concrete artefacten, maar het gaat vooral om interpretaties op hogere niveaus. Uiteindelijk is het mogelijk om – uitgaande van het vuursteen – uitspraken te doen over de levenswijze van de prehistorische mens, over de manier waarop de samenleving was georganiseerd en gestructureerd. Hopelijk maken de voorbeelden dat straks duidelijk.

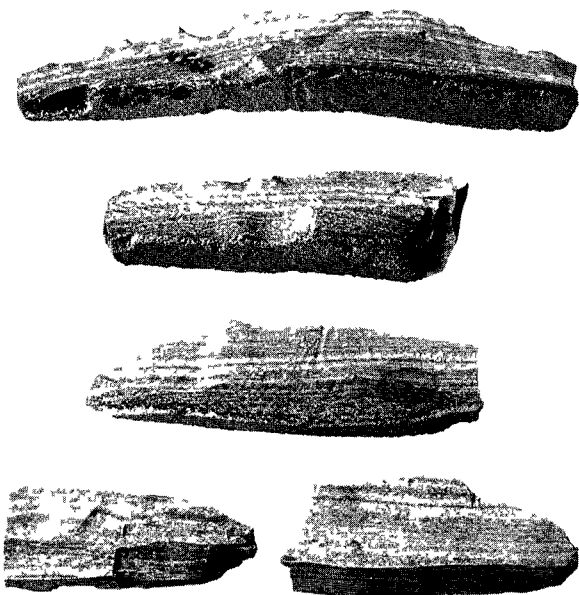
Het zal veel Limburgse amateurarcheologen zijn opgevallen, dat met name vanuit Leiden de streek in toe-

nemende mate onveilig wordt gemaakt. We werken met nogal wat menskracht aan de prehistorie van Limburg. Vuursteenstudie is langzamerhand uitgegroeid tot één van de Leidse specialismen en Limburg is immers het vuursteenland bij uitstek! Alle hiervoor genoemde thema's zijn daarbij aan de orde, de studies zijn gespreid over de gehele prehistorie en bovendien wordt er op zeer uiteenlopende schalen gewerkt, namelijk van het peuterwerk op een kleine site tot Limburg als geheel. Vooral die onderzoeken zijn voor ons uit wetenschappelijke motieven interessant, die verbonden kunnen worden met een meer algemene theoretische, methodische of cultuurhistorische vraagstelling of die de basis kunnen vormen van studies in een veel wijder geografisch kader. Ik wil die verschillende onderzoeken heel summier de revue laten passeren.

Vuursteenmijnbouw

Na de spectaculaire onderzoeken door de Werkgroep Prehistorische Vuursteenmijnbouw en de conservering van het onderzochte transect van de mijnen van Rijkholt lijkt de studie van de exploitatiepunten een beetje stil te liggen. Dat is jammer. De internationale vakwereld kijkt reikhalzend uit naar de verdere verslaglegging en met name naar de bewerking van het rijke vondstmateriaal, zoals de vele duizenden mijnwerkershakken. Mede geïnspireerd door de ontdekking van een nieuwe mijn met goed te herkennen, gebandeerde vuursteen bij Simpelveld door Joep Franzen uit Vaals, hebben wij een onderzoek geïnitieerd

De karakteristieke, gebandeerde vuursteen van de nieuw ontdekte mijnen bij Simpelveld, naar Arora/Franzen 1987.

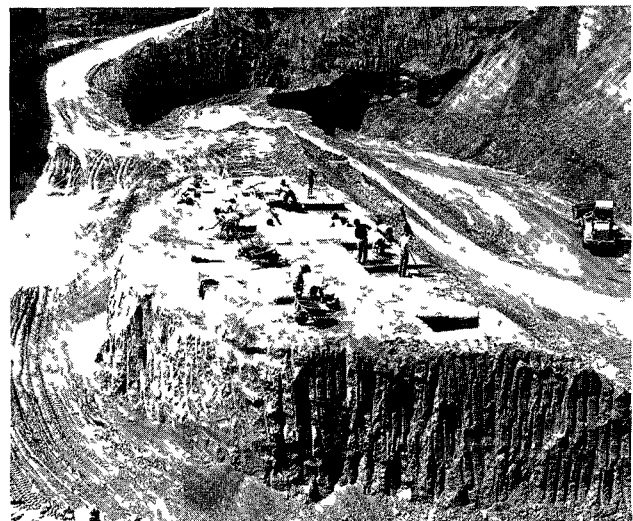


naar de vuursteenvindplaatsen rond twee goed herkenbare exploitatiepunten, namelijk Valkenburg en dit Simpelveld, niet zozeer om iets over de mijnbouw te zeggen, maar juist om inzicht te krijgen in de distributiesystemen. De komende vier jaren zal Fred Brounen zich daaraan wijden.

Midden-paleolithicum

Ongeveer tien jaar geleden werd vanuit Leiden de blik gericht op het midden-paleolithicum, de periode van de Neandertalers. Er werd toen begonnen met een nieuwe inventarisatie van de vondsten uit die tijd. Dat werk is al geruime tijd afgesloten en werd bovendien spoedig verdrongen door iets veel interessanter: het Belvédère-project in de Caberg. Oude activiteitsplaatsen uit die periode, meer dan 200.000 jaar geleden, gelegen in de toenmalige dalvlakte van de Maas, zijn daar perfect bewaard gebleven. De precieze kartering, het weer aaneen plakken van de vuursteensplinters plus het gebruiksporenonderzoek leidden tot geheel nieuwe inzichten in het leven van de vroege Neandertalers. Die zijn niet alleen voor Limburg, maar op Europese schaal van fundamenteel belang. Er worden heel wat heilige huisjes omver gehaald: vuurstentypologie blijkt in deze tijd nauwelijks bruikbaar te zijn voor dateringsdoeleinden, het archeologische "cultuur"-begrip krijgt in deze periode een eigen inhoud en het gaat er op lijken dat deze mensen helemaal niet de heroïsche jagers op groot wild waren, zoals ze altijd worden afgeschilderd, maar veel eerder stropers

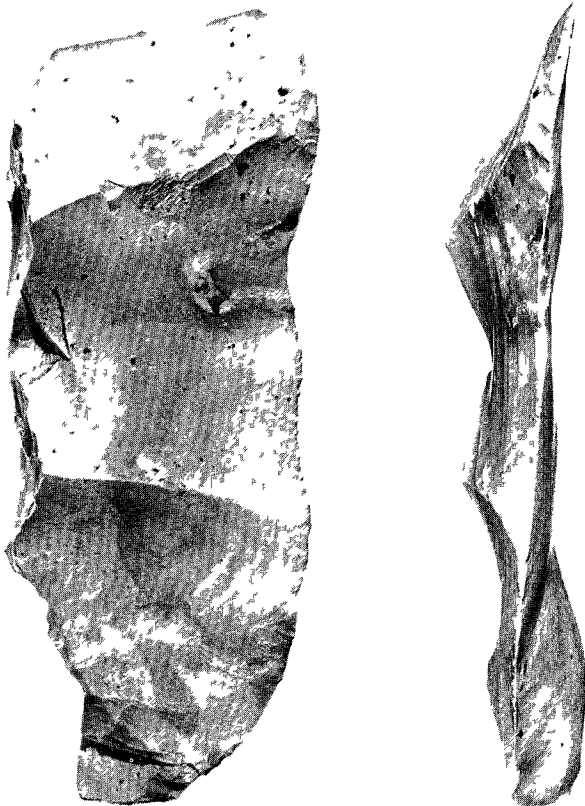
Maastricht-Belvedere, site J in opgraving, mei 1986 De enorme tijdsdruk waaronder werd gewerkt is zichtbaar doordat de afgraving reeds zover is voortgeschreden dat de opgraving op een "eiland" in de groeve is komen te liggen De site is ongeveer 220 000 jaar oud



en aaseters. Binnenkort kunt u daarover alles lezen in het proefschrift van Wil Roebroeks, de projectleider. Het zijn mijns inziens vooral de ideeën die in dit project zijn ontwikkeld over de wijze waarop deze mensen voorzagen in hun vuurstenen gereedschap, ad hoc naast zeer planmatig, en de wijze waarop we deze informatie kunnen gebruiken voor uitspraken over het nederzettingssysteem en menselijk gedrag van deze pre-moderne mensen, die de waarde van het project op een hoger niveau uitmaken.

Laat-paleolithicum

Ook het laat-paleolithicum heeft onze aandacht. Twee jaren geleden is de site Mesch-Steensberg opgegraven onder verantwoordelijkheid van Eelco Rensink. Zijn rapport daarover is vrijwel gereed. Naast de minutieuze kartering en het "refitten" vond hier ook een onderzoek plaats naar de herkomst van het vuursteenmateriaal. De Magdalénien-jagers die te Mesch bivakkeerden, hebben grote vuursteenknollen uit de directe omgeving gebruikt voor de productie van grote aantallen klingen, die ze voor het grootste deel naar elders hebben meegenomen. Wat als afval werd beschouwd – ondermeer enkele tientallen grote kernen – vinden we ter plekke terug, met daartussen enkele werktuigen, die men al bij zich had en die blijkbaar na gebruik ter plaatse werden afgedankt. Op de



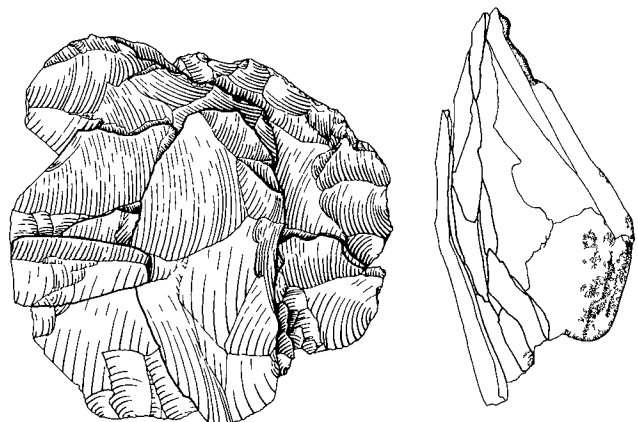
ze plaats zijn twee functies verenigd, die van atelier en van jachtkamp. Rensink gaat nu de ander goed gedocumenteerde sites van het noordelijke Magdalénien, zoals ook de door het Amsterdamse Instituut voor Prae- en Protohistorie bij Sweikhuizen opgegraven kampplaats, aan een soortgelijke analyse onderwerpen om meer algemeen geldende uitspraken te kunnen doen over de mobiliteit en actieradius van de jagersgroepen in die tijd, ongeveer 13.000 jaar geleden. Ook hier worden Limburgse vondsten, door een moderne analyse, van belang voor een veel wijder gebied.

Karteringen in Zuid-Limburg

Onlangs werden twee gedetailleerde streekbeschrijvingen uitgevoerd in Zuid-Limburg ten behoeve van de Dienst Landinrichting, namelijk in Mergelland-Oost en op het Centraal Plateau, in het eerste geval door de ROB, in het tweede geval door de Stichting RAAP en in beide gevallen door Leidse studenten, Fred Broun en Karen van der Graaf. Veel verspreide kennis van deze gebieden is hierdoor gebundeld en, waar nodig, aangevuld. Dank zij deze beide projecten konden nieuwe inzichten worden gewonnen in de prehistorische archeologie van de "deep South". Fred maakte duidelijk in welke mate het huidige grondgebruik en de hellingprocessen (erosie en colluviatie) de archeologische kaartbeelden beïnvloeden en Karen

Maastricht-Belvedere, site C, in elkaar geplakte vuursteenknol, naar Roebroeks 1989

Maastricht-Belvedere, site G, vuurstenen "mes", waarvan door middel van gebruikssporen-onderzoek is vastgesteld dat er een "dikheid" mee is geslacht



liet zien dat Zuid-Limburg, voorafgaande aan de bandkeramiek helemaal niet praktisch onbewoond was, zoals algemeen werd verondersteld, maar uitgebreide bewoning heeft gekend door *mesolithische* jagerverzamelaars, die hun kampplaatsen vooral langs de beekdalen, op de dalhellingen, hadden ingericht.

Bandkeramiek

Ook de bandkeramiek heeft nog steeds de aandacht, al zijn de grote opgravingen verleden tijd.

Marjorie de Grooth deed een zeer gedetailleerd onderzoek naar het vuursteenverzorgings- en productie-systeem op grond van materiaal uit de nederzettingen Beek-Kerkeveld en Elsloo, wat resulteerde in een fraai flow-diagram en de conclusie dat er sprake moet zijn geweest van een eenvoudige "domestic mode of production" met waarschijnlijk wel enige ad hoc-specialisatie, maar toch niet van echte arbeidspecialisatie, zoals vroeger wel eens is geopperd. Dat zou ook slecht passen in het sociale beeld dat we ons van de bandkeramiek hebben gevormd. Verder zijn er duidelijke aanwijzingen voor de vuursteenverzorging vanuit de onderzochte plaatsen naar verwanten in minder met vuursteen bedeelde streken.

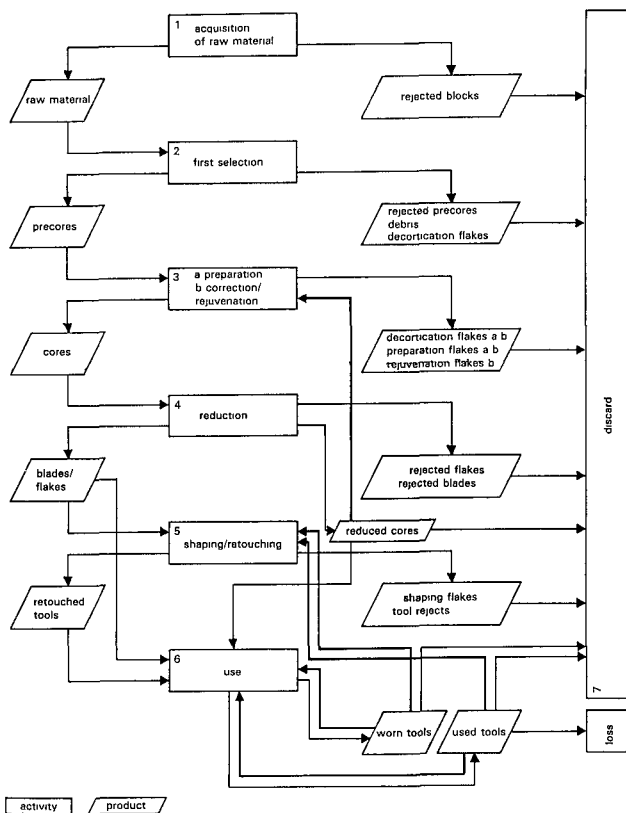
Annelou van Gijn, de Leidse specialiste op het gebied van het gebruikssporenonderzoek, betrok het materiaal van de bandkeramische nederzetting Beek-

Molensteeg in haar promotieonderzoek. Zij kon ondermeer vaststellen dat er naast de doelbewust vormgegeven, geretoucheerde werktuigen voor allerlei werkzaamheden ook veel gebruik gemaakt werd van ongeretoucheerde klingen en dat huidbewerking, speciaal met krabbers, een van de belangrijkste activiteiten is geweest.

Ook voor het plotselinge afbreken van de bandkeramiek kunnen we nu nieuwe ideeën ontwikkelen, dankzij de ontdekking door Bert Knippels uit Gronsveld van de eerste reguliere nederzetting van de zgn. *Rössen-cultuur* in ons land, gelegen in de dalvlakte van de Maas tussen Randwyck en Heugem. De implicaties van de daar verkregen opgravingsresultaten zijn een verhaal op zich. Hier wil ik alleen iets over het gevonden vuursteen zeggen: de nederzetting ligt vlak bij de mijnen van Rijckholt, maar toch heeft men, net als de Rijnlandse cultuurgenoten, overwegend werktuigen van Rullen-vuursteen uit de Voerstreek gebruikt. Dat is curieus en intrigerend en niet zo eenvoudig te verklaren. Het lijkt erop dat de Rijckholt-mijnen niet voor deze Rössenboeren toegankelijk waren.

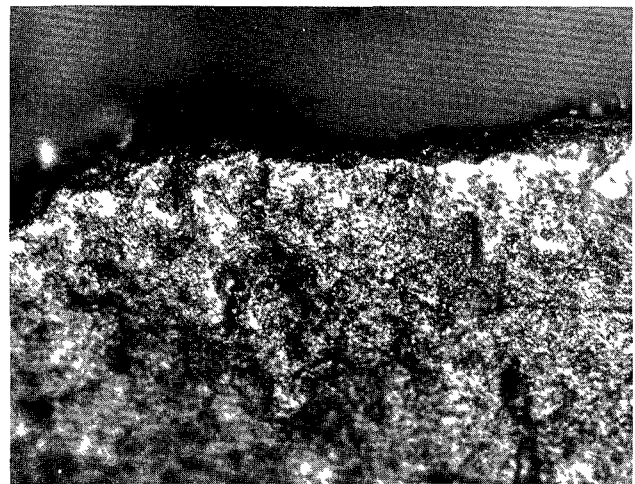
Een geografisch-prehistorisch project in het Maasdal

Milco Wansleeben en Leo Verhart voeren sedert enkele jaren een zeer systematisch opgezet project uit, dat het hele Maasdal tussen Sittard en Grave bestrijkt. Zij



Zogenaamd flow diagram voor de "levensloop" van vuursteen in de bandkeramiek van Zuid-Limburg. De fasen 1-3 vonden bij de vuursteenbron (voornamelijk Rijckholt) plaats, fasen 3-5 in de nederzettingen, naar De Grooth 1987.

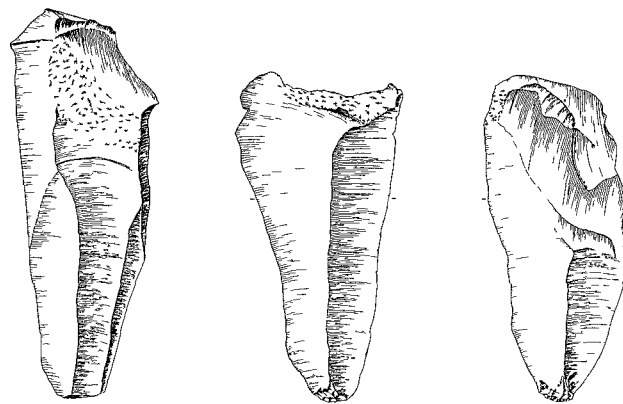
Honderd maal vergrote, microscopische opname van de rand van een bandkeramische krabber. De duidelijk zichtbare afronding van de werkrand en de band ruwe, matte glans voorzien van "kratertjes" laten zien dat er huiden mee zijn bewerkt.



werken op drie schalen. Voor Limburg als geheel zijn alle in verschillende archieven gedocumenteerde vondsten in kaart gebracht. In geselecteerde regio's (Roerstreek 1987, Venray 1988, Graetheide en Land van Cuyck) wordt al het originele materiaal geïnventariseerd. In "microregio's" hierbinnen vinden veldkarteringen en kleine opgravingen plaats. Op deze wijze wordt een poging gedaan om binnen een "normale" onderzoekstijd inzicht te krijgen in de overgang meso/neolithicum in het Maasdal, d.w.z. in de (waarschijnlijk geleidelijke) overgang van jagen en verzamelen naar akkerbouw en veeteelt. We kennen die overgang goed in Zuid-Limburg door de grote opgravingen van Modderman van de bandkeramische nederzettingen bij Sittard, Elsloo en Stein, maar tussen deze gemeenschappen en de vroegste half-agrarische bewoners van het deltagebied gaapt nog een groot gat van ruim 100 km en meer dan zes eeuwen. Langzaam maar zeker gaat dat nu opgevuld worden. Er is een typonomie opgesteld, gebaseerd op vondstassociaties uit opgravingen in de streek zelf en in de directe omgeving. Met behulp hiervan worden verspreidingskaarten per fase gemaakt en worden verschillen in site-kenmerken, zoals afmeting, locatie, vondstdichtheid tussen de onderscheiden fases bepaald. Deze vormen weer de basis waarop uitspraken gedaan kunnen worden over veranderingen in het nederzettingensysteem, die in verband kunnen staan met een gewijzigde voedselvoorziening. Vergelijkbare processen van "neolithisering", natuurlijk van gebied tot gebied verschillend, vonden over de gehele Noord-europese laagvlakte plaats, maar die werden eigenlijk alleen in Polen en Denemarken goed bestudeerd. Limburg zal een belangrijke aanvulling betekenen voor het totaalbeeld.

Hiernaast wordt Limburg gebruikt als testgebied voor de toepassing van geautomatiseerde geografische analyse-technieken van prehistorische databestanden op verschillende kaartschalen. Dat is in methodisch opzicht erg interessant.

Het zal uit het voorgaande duidelijk zijn dat er heel veel met vuursteen-in-context gedaan kan worden en dat wij dat vanuit Leiden ook graag, met enthousiasme en speciaal in Limburg doen. Daarnaast is het zonneklaar dat de amateurarcheologen ook zelf op soortgelijke wijze met hun vuursteen kunnen omgaan: nauwkeurige kartering, aandacht voor bijzondere grondstoffen enz. Er zijn daarenboven dingen die de vakarcheologen niet of veel minder goed kunnen. Gedetailleerde zoekprogramma's en veldkarteringen zijn veel beter en efficiënter uit te voeren door mensen, die in de streek zelf wonen, die de streek op hun duimpje



Kraaienbergh, Groot-Linden, ten noorden van Cuyk. Klein depot van drie aaneen passende klingens van in Rijckholt uit het Krijt gewonnen vuursteen, aangetroffen in een nederzettingsterrein van de zogenaamde Michelsberg-cultuur, ca. 3900 v. Chr.

kennen, kunnen inspelen op veranderingen in grondbewerking en bodemgebruik, het wisselvallige weer en het soms even wisselvallige karakter van de grondeigenaren en dat alles over lengte van jaren. Daartegenover kunnen de onderzoeksinstituten opgravingen opzetten en kennis overdragen, hoewel we sommigen maar weinig nieuws te vertellen hebben. Verder zie ik de activiteiten vanuit mijn instituut vooral als het toevoegen van een meerwaarde aan het rijke Limburgse materiaal in de vorm van kritische analyses en interpretaties. Dat kan alleen als we gebruik mogen maken van al het materiaal dat door zo velen is verzameld en geregistreerd en gelukkig is dat praktisch zonder uitzondering het geval. Daarvoor ben ik iedereen zeer erkentelijk en dan speciaal vanwege de ruimte voor wetenschappelijk werk die men op deze wijze geeft aan de jonge onderzoekers die bij ons worden opgeleid. Wij hopen in ruil daarvoor een stukje Limburgse prehistorie terug te kunnen geven. Ik vind dat we samen voor één zaak staan, voor de Limburgse prehistorie, en ik zie met genoegen dat daaraan momenteel eendrachtig en in goede harmonie wordt gewerkt.

L.P. Louwe Kooijmans

Literatuur

- Arora, S.k., J.H.G. Franzen, 1987: Simpelveld vuursteen, een nieuw type vuursteen, *Archeologie in Limburg* 32, 23-27.
 Arts, N., 1986: Reuver, in: W.J.H. Willems (red), *Archeologische Kroniek van Limburg over 1985*, 210-215.
 Arts, N., J. Deeben, 1984: Voortgezet onderzoek naar de Magdalénien nederzetting van Sweikhuizen, gemeente Schinnen, *Archeologie in Limburg* no. 22, 23-32.
 Bosch, P.W., 1979: A Neolithic Flint Mine, *Scientific American*, vol. 240, June 1979, 98-104.
 Brounen, F.T.S., 1985: HVR 183, vroeg-, midden- en laatneolithische vondsten te Echt-Annendaal, *Archeologie in Limburg* 24, 66-71.