



Universiteit
Leiden
The Netherlands

Boeren met gemengd bedrijf; synthese

Fokkens, H.

Citation

Fokkens, H. (2005). Boeren met gemengd bedrijf; synthese. In . Bert Bakker, Amsterdam.
Retrieved from <https://hdl.handle.net/1887/9857>

Version: Not Applicable (or Unknown)
License: [Leiden University Non-exclusive license](#)
Downloaded from: <https://hdl.handle.net/1887/9857>

Note: To cite this publication please use the final published version (if applicable).

20 Boeren met gemengd bedrijf: synthese

Harry Fokkens

In de hoofdstukken 17 tot en met 19 zijn verschillende aspecten van archeologische culturen uit de late steentijd en uit de bronstijd aan de orde geweest. Daarbij zijn ontwikkelingen in materiële cultuur, nederzettingen en grafbestel in afzonderlijke hoofdstukken behandeld, als gold het min of meer los van elkaar bestaande onderdelen van cultuur. Die scheiding diende echter alleen een praktisch doel. In werkelijkheid zijn alle elementen uiteraard nauw met elkaar verweven. In dit hoofdstuk wordt juist de samenhang tussen zaken als nederzettingstype, voedselvoorziening, huisvorm, religie en sociale structuur benadrukt. Daarbij zal gepoogd worden de veranderingen die optreden in de verschillende onderdelen van de materiële nalatenschap, met elkaar in verband te brengen en te verklaren.

VERANDERINGEN AAN HET BEGIN VAN HET DERDE MILLENNIUM V.CHR.

Vanaf het begin van het derde millennium v.Chr. hebben we in een groot deel van Noordwest-Europa te maken met het verschijnsel van de bekerculturen. Op de zandgronden van de Lage Landen volgen ze megalithische culturen zoals de trechterbekercultuur en de Seine-Oise-Marne-cultuur op, in het westelijk kust- en rivierengebied de Vlaardingencultuur. Op de zandgronden is het meest in het oog springende element dat de collectieve steengraven plaatsmaken voor individuele grafheuvels. Opvallend is verder dat overal waar eerst een verscheidenheid aan cultuurgroepen waar te nemen viel, eenzelfde archeologische cultuur – de enkelgraf- en daarna de klokbekercultuur – voorkomt.

De vraag hoe het ontstaan van de enkelgrafcultuur verklaard moet worden, is in hoofdstuk 16 al kort aan de orde geweest. Er is gesteld dat sociale en economische veranderingen daarvoor verantwoordelijk waren. Dat is een geheel andere visie dan die in de traditionele immigratietheorie van Gordon Childe, die van mening was dat het moest gaan om binnendringende veehoeders die afkomstig waren van de Pontische steppen. Dat het veehoeders moesten zijn, werd afgeleid uit het ontbreken van huizen. Dat men geen vredelievende bedoelingen had, volgde uit de 'strijdhamers' in de graven. Lange tijd leek pollenanalyse dit beeld te bevestigen.

Het migratiemodel bestaat nog steeds, maar sinds het werk van Childe is er veel veranderd. Inmiddels zijn er, in het bijzonder in Nederland, vele nederzettingen van de enkelgrafcultuur ontdekt en deze geven geen aanleiding om culturele discontinuïteit te veronderstellen. Verder wordt de theorie van de rondzwervende veehoeders ook niet langer ondersteund door pollenanalyse.¹ Daarom wordt gezocht naar alternatieve verklaringen voor de toch wel opvallend snelle omslag in materiële cultuur die rond 2900 v.Chr. op veel plaatsen in Centraal- en Noordwest-Europa plaatsvond.² Een alternatieve verklaring voor de snelle opkomst en verspreiding van de bekerculturen wordt gezocht in veranderingen in een aantal ideologische en sociale aspecten van de samenleving, in samenhang met vernieuwingen op agrarisch en technologisch gebied.

De vernieuwingen die met de enkelgrafcultuur geassocieerd worden, zijn het gebruik van het eergetouw en de kar, en van ossen voor trekkracht.³ Dat wil niet zeggen dat het eergetouw en het wiel (buiten Nederland) niet al eerder gebruikt werden, want dat is duidelijk wel het geval. Die vroege voorkomens passen echter goed in geografische modellen die de invoering van vernieuwingen beschrijven. Die laten zien dat een vernieuwing pas na een lange periode van aarzelen en experimentele toepassingen in vrij korte tijd op grote schaal wordt overgenomen. Die periode zou met de opkomst van de enkelgrafcultuur verbonden kunnen worden.

De vraag rijst nu waarom die ploeg een zo grote verbetering betekende dat men hem overal ging toepassen. Het antwoord daarop ligt vermoedelijk besloten in de ontwikkeling van het landschap door de mens. In gebieden met een bosvegetatie is een eergetouw onpraktisch omdat de wortelstelsels te dicht en te dik zijn. Maar als er een opener landschap ontstaat, dan wordt de ploeg een uitstekend middel om de grond te breken en voren te trekken. Het feit dat men doorgaans kruiselings voren trok, hoeft daarbij geen verbazing te wekken. In landen als Turkije, waar men het eergetouw nu nog gebruikt, wordt deze wijze van ploegen en zaaïen toegepast omdat daardoor onkruid minder kans krijgt op te schieten. Vermoedelijk betekende het gebruik van het eergetouw ook een verandering van breedwerpig zaaïen naar zaaïen in voren.⁴ Wellicht zonder dat dit de opzet was, werd daardoor ook de productie enigszins verhoogd.

Het gebruik van de ploeg had invloed op de samenstelling van de veestapel, want men had nu naast menskracht ook trekdieren nodig. Van meet af aan gebruikte men daarvoor waarschijnlijk ossen, die vooral in de begintijd een bijzondere betekenis hadden. Dat blijkt onder andere uit zeer verzorgde begravingen van spannen ossen uit laat-neolithische culturen in Oost-Europa. Behalve voor het trekken van ploegen, konden ossen ook worden gebruikt voor het trekken van karren. Het hoeft daarom ook geen verbazing te wekken dat de invoering van het wiel en het eergetouw min of meer gelijktijdig plaatsvond. Dat ook het wiel in die begintijd nog als iets bijzonders werd ervaren, blijkt onder andere uit de laat-neolithische wieldepots in de Drentse venen.

Het ontstaan van het gemengde bedrijf

In hoofdstuk 16 en 18 is al betoogd dat in de bronstijd het gemengde bedrijf ontstaat. In het laat-neolithicum is het gemengde bedrijf, dat wil zeggen een bedrijfsvorm waarin de veeteelt en de akkerbouw elkaar ten dienste staan, nog in een formatieve fase, naar het lijkt. Uit die periode kennen we bijvoorbeeld nog geen woon-stalboerderij, die als typische laaglandboerderijvorm bij het gemengd bedrijf hoort.⁵ Vanaf de midden-bronstijd komt dit type echter overal van de Lage Landen tot Zuid-Scandinavië voor en blijft het in feite in zwang tot in de huidige tijd. Waardoor die vorm is ontstaan, blijft moeilijk te verklaren. In onze gematigde streken kan de noodzaak van winterstalling in verband met koude nauwelijks als reden worden aangevoerd. Dat vee ook de mens warmte leverde, kan een reden zijn geweest om woonhuis en stal onder één dak te combineren, maar kan bezwaarlijk als hoofdreden worden aangevoerd. Verder kan men koeien voor het melken ook buiten inscharen, en bijvoeren kan in de buitenlucht. Lastiger is het om de mest te verzamelen als het vee buiten loopt. Dat gaat veel beter als vee op stal staat en men de mest opvangt in plaggen of strooisel.⁶ Dit verklaart echter ook niet waarom het vee binnenshuis werd gestald. Dat moet ook een sociale betekenis hebben: het

woon-stalhuis symboliseert een nauwe band tussen mens en (rund)vee. Vee betekende vermoedelijk niet alleen vruchtbaarheid voor de akkers, trekkracht, voedsel en kleding, maar – door zijn rol in uitwisselingsnetwerken – ook het vermogen tot het aangaan van sociale verbintenissen zoals bondgenootschappen en huwelijksverbanden.

VERSPREID GELEGEN BOERENHOEVEN

Bij een nederzetting denkt men meestal aan een groep relatief dicht bijeen gelegen huizen die door hun ruimtelijke clustering een eenheid vormen, maar ook in sociale zin met elkaar verbonden zijn, met andere woorden een dorpsgemeenschap vormen. Ruimtelijk gezien was in onze streken tot aan de late ijzertijd echter nauwelijks sprake van een dergelijke groepering van huizen. De boerenhoeven lagen verspreid in het landschap, enigszins op een manier zoals tegenwoordig nog plaatselijk in de Achterhoek het geval is. Dat wil zeggen dat men van grote hoogte gezien wel groepering waar kan nemen, maar vanaf de grond nauwelijks.

Het feit dat er ruimtelijk gezien nauwelijks clustering was, wil echter niet zeggen dat een gevoel van saamhorigheid of verbondenheid ontbrak, of dat er geen sociale controle was. Het is goed mogelijk dat de verspreid gelegen boerderijen in een bepaald gebied door verwantschap met elkaar verbonden waren en daardoor een sociale eenheid vormden, ook al was die ruimtelijk niet in een dorpsvorm tot uitdrukking gebracht. Die ruimtelijke eenheid bleek misschien meer uit het langdurig gebruik van een bepaald nederzettingsareaal waarbinnen de boerderijen regelmatig van plaats veranderden.

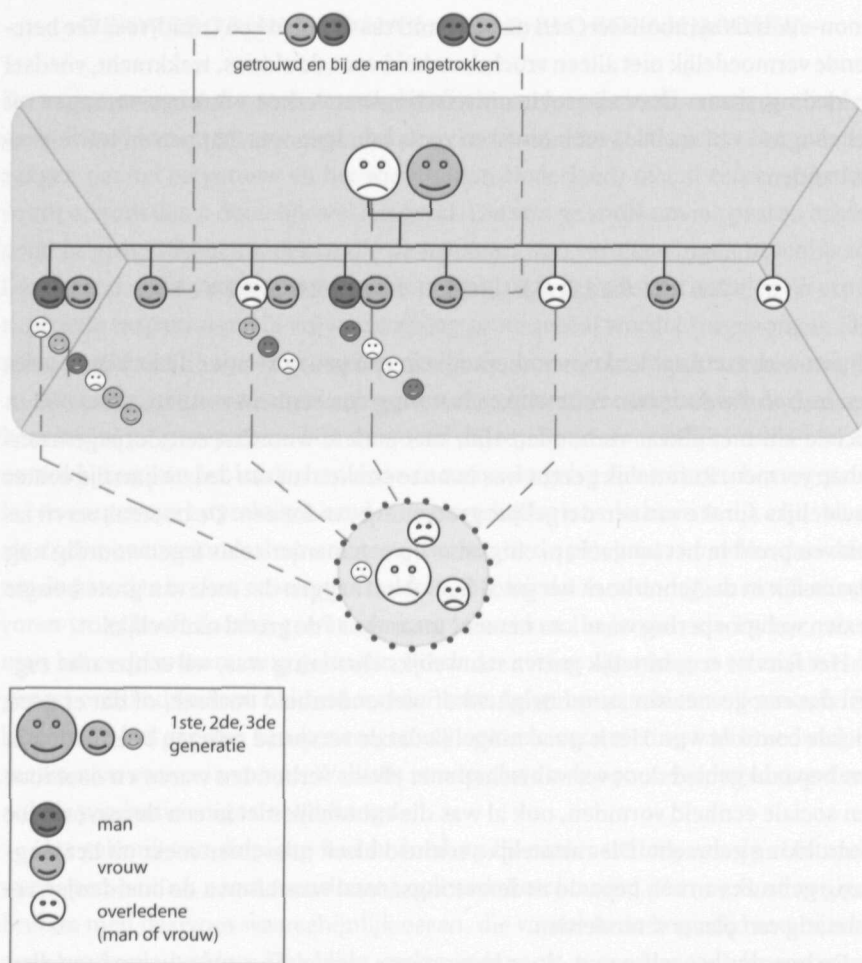
De boerderijen zelf geven, door hun grootte, aanleiding om te veronderstellen dat tot ver in de midden-bronstijd getrouwde kinderen bij hun ouders inwoonden. Het voorkomen van aanbouwsels kan samenhangen met die wijze van samenwonen in zogenoemde *extended families*. Op die manier was de continuïteit van het bedrijf in zijn territorium gewaarborgd. Bovendien kan het worden gezien als een vorm van veiligheid. Een grotere eenheid kan haar werkkraft beter verdelen en staat ook sterker tegenover invloeden van buitenaf. Het familiehoofd is degene die het voor het zeggen heeft, maar ook de oudste zoon is belangrijk. Leeftijd en sekse zijn in zo'n eenvoudig gestructureerde organisatie belangrijke factoren voor het vaststellen van de sociale rangorde. Dit beeld lijkt bevestigd te worden door wat de graven aan informatie leveren over de sociale organisatie. Wellicht waren de hoofden van de verwantschapsgroepen die uit een paar van dergelijke families bestonden de enigen die recht hadden op een primair graf onder een grafheuvel (fig. 20.1).

GRAFHEUVELS EN PLOEGLANDBOUW: IS ER VERBAND?

In hoofdstuk 19 is gedetailleerd ingegaan op de betekenis van de inhoud en de vorm van grafheuvels, maar er is geen verklaring gegeven voor het ontstaan van de individuele grafheuvel als universele vorm van bijzetting. Die overgang vond plaats aan het begin van het laat-neolithicum in associatie met de enkelgrafcultuur. Men zette de doden niet meer bij in een megalietgraf dat langere tijd door een grote groep mensen werd gebruikt als collectieve begraafplaats, maar men ging ertoe over ze apart te begraven onder een eigen heuvel of in een eigen vlakgraf.⁷ Dit betekent niet dat iedereen een archeologisch zichtbaar graf kreeg. Dat was – evenals in het midden-neolithicum – een privilege. Overigens kan dat heel goed

fig. 20.1

Model voor de relatie tussen huishouden en begraafplaats. Volgens dit model bestond de lokale gemeenschap in de midden-bronstijd uit 10 tot 25 personen. Zij woonden in één grote boerderij, in de vorm van een *extended family*, bestaande uit ouders met hun getrouwde zonen en kleinkinderen. De volwassen doden werden bijgezet als na-bijzetting in een grafheuvel van een (directe) voorvader. Te jonge kinderen en kleinkinderen kregen geen plaats in de heuvel, met uitzondering – in dit voorbeeld – van de oudste kleinzoon. Alleen de familiehoofden hadden volgens dit model recht op een begraafplaats die werd overdekt door een nieuwe heuvel of bedekt door een nieuwe heuvel-‘periode’.



voorbehouden zijn geweest aan hetzelfde deel van de bevolking dat daarvoor in de megalietgraven werd bijgezet.⁸

Lange tijd is deze verandering in verband gebracht met een immigratie van be-kervolken, die het gebruik van bijzetting in grafheuvels met zich meenamen. Er is al gesteld dat daarvoor geen concrete aanwijzingen zijn. Aangezien de archeologi-sche gegevens eerder wijzen op culturele continuïteit, is het beter om een andere verklaring te zoeken. Daarbij is het belangrijk om vast te stellen dat zulke ingrij-pende veranderingen in culturele patronen niet zonder meer verklaarbaar zijn met het begrip 'mode'. Zonder twijfel hingen ze ook samen met een veranderde ideo-logie.

De ideologische ontwikkeling die spreekt uit het veranderende grafritueel aan het begin van het laat-neolithicum, zouden we kunnen karakteriseren als het ver-schuiven van de nadruk op het collectief naar kleinere eenheden die daar deel van uitmaken, zoals de verwantschapsgroep en de familie.⁹ Een mogelijke verklaring daarvoor kan gevonden worden door die ontwikkeling in verband te brengen met de geschetste veranderingen in de economische structuur. Die interpretatie gaat uit van de gedachte dat het steengraf hoorde bij een 'corporatie', een groep mensen die het gewoonterecht had van grondgebruik in een bepaald gebied.¹⁰ Het collec-tieve graf was het symbool van zo'n groep en diende vermoedelijk als ceremonieel centrum voor allerlei rituelen. Aangenomen wordt dat er bij het veronderstelde landbouwsysteem van shifting cultivation nauwelijks een besef van persoonlijk 'eigendom' van akkers of andere terreinen bestond, omdat bij het gebruiksklaar maken van de grond de investeringen in tijd en materieel gering waren en er ver-moedelijk ook genoeg grond beschikbaar was voor kleinschalige akkerbouw.

Bij de invoering van de ploeg veranderde dat waarschijnlijk. Naar verhouding investeerde de boer veel meer tijd, energie en 'kapitaal' in het bewerken van de grond. Men moest stobben verwijderen, er moest worden geploegd, men moest een span ossen hebben, op den duur moest de bodem worden bemest, enzovoort.¹¹ Het is heel goed denkbaar dat die verhoogde investering in de grond de band met het bewerkte land steeds sterker maakte en dat de boer die de grond bewerkte, met zijn verwanten, op den duur exclusieve gebruiksrechten claimde.

De 'corporaties' vielen op die manier uiteen in kleinere eenheden, namelijk verwantschapsgroepen. Dat betekende ook het einde van het gebruik van de collectieve graven, de hunebedden. Ze bleven het symbool van de oude orde, werden misschien als zodanig ook gerespecteerd, maar ze werden niet langer als grafmonument gebruikt. In plaats daarvan begroef men de doden onder een grafheuvel. De locatie van die grafheuvels was vermoedelijk van grote betekenis voor de nabestaanden. Door die heuvels aan te leggen op een verlaten akker¹² in het gebied waarop men het gebruiksrecht claimde, vormden deze het symbool van verbondenheid met de grond (fig. 20.2).¹³

Zo vormden de heuvels als het ware bakens in het 'land van de voorouders', die in eerste instantie vermoedelijk vrij goede overeenkomsten vertoonden met de werkelijke 'territoriale' indeling. Na lange tijd vergat men waarschijnlijk bij welke persoon, groep en territorium een heuvel precies hoorde, maar het is goed mogelijk dat door mondelinge overlevering de herinnering vrij lang in stand gehouden werd. Dat is vrijwel zeker het geval geweest bij de familiegrafheuvels uit de midden-bronstijd. Deze vertegenwoordigen misschien méér dan verbondenheid met de bewerkte grond alleen. De secundaire positie van de na-bijzettingen lijkt de bestaande hiërarchische verhoudingen binnen de verwantschapsgroepen te weerspiegelen. In de primaire graven treffen we vooral oudere mannen aan, en in de na-bijzettingen vrouwen en ook kinderen. Dat beeld verandert in de late bronstijd, wanneer in de urnenvelden die hiërarchie – door de vele apart gelegen graven – juist ontkend lijkt te worden. Ook daar is weer sprake van een belangrijke verandering in ideologie. Nog sterker dan daarvoor lijkt het individu te worden benadrukt, hoewel er – dat blijkt onder andere uit de zeer uiteenlopende vormen en afmetingen van de grafmonumenten – zeker geen sprake is van een grotere mate van gelijkheid.¹⁴

Met de vraag hoe die ontwikkeling naar een nog verdere fragmentatie van de sociale eenheden en blijkbaar ook naar een vergroting van hun onderlinge verschillen valt te verklaren, zijn we terechtgekomen bij een aspect van cultuur dat tot in dit hoofdstuk nog nauwelijks aan bod geweest is: het economisch en sociaal gebruik van metaal.

RONDREIZENDE SMEDEN OF UITWISSELINGSNETWERKEN?

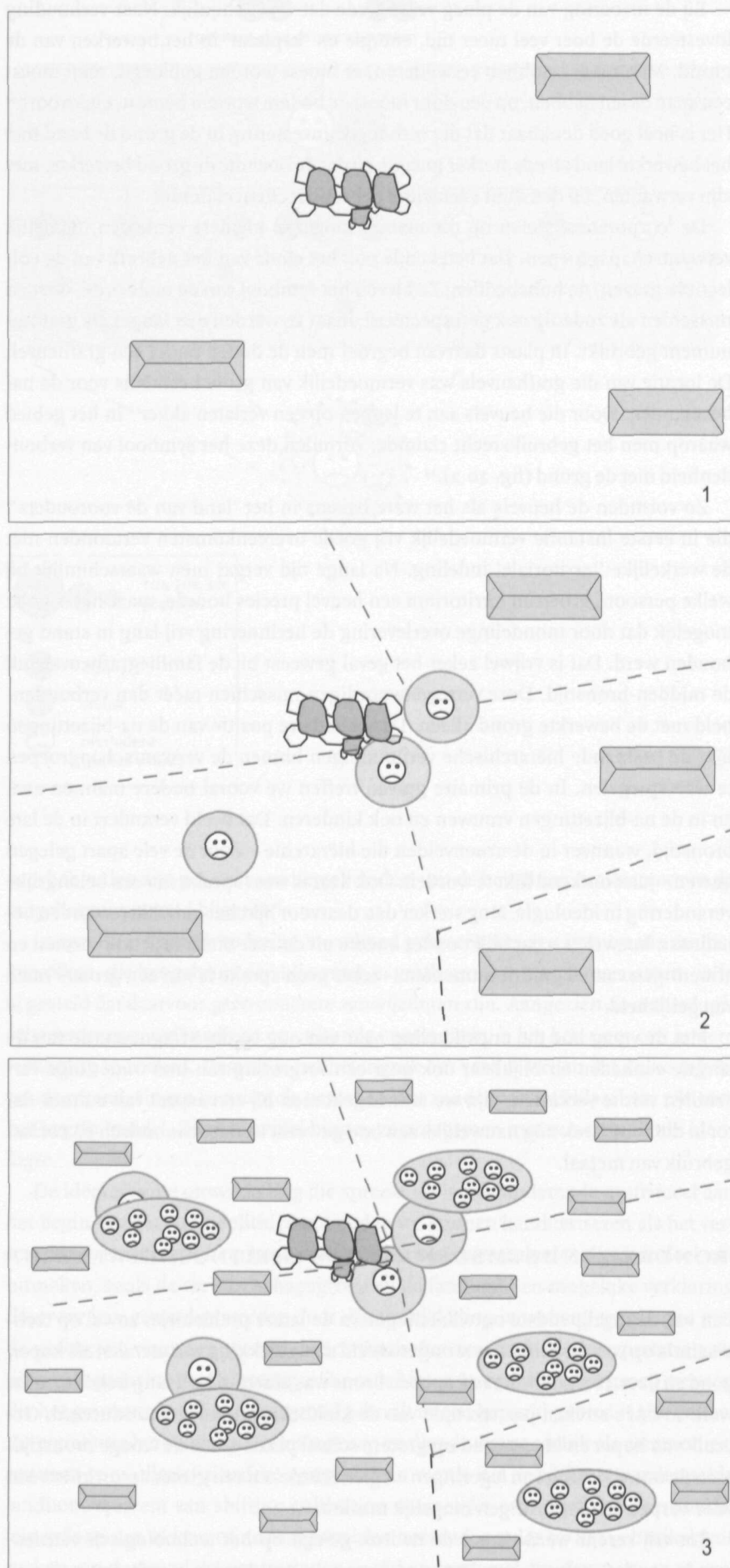
Een van de ingrijpendste ontwikkelingen in de latere prehistorie, zowel op technisch als op sociaal gebied, was ongetwijfeld de ontdekking van metalen als koper, goud en ijzer. Het gebruik van koper en brons was elders al heel lang bekend, maar werd in onze streken pas ten tijde van de klokbekercultuur geïntroduceerd. Gebruik van koper en brons vond op grotere schaal plaats sinds de vroege bronstijd, toen de ontwikkeling van legeringen en giettechnieken een groter assortiment aan voorwerpen en toepassingen mogelijk maakte.

Tot vrij recent werd vooral de nadruk gelegd op het technologisch vernieuwende van het gebruik van koper en brons. In veel landen wordt dan ook nog steeds onderscheid gemaakt tussen een koper- en een bronstijd alsof het om

fig. 20.2

Schematisch model voor de veranderingen in sociale organisatie en in de daarmee geassocieerde nederzittingsstructuur in het midden-neolithicum B, het laat-neolithicum, de bronstijd en de urnenveldentijd.

- 1 In het midden-neolithicum waren hunebedcorporaties georiënteerd op één hunebed of een ander type megalietgraf. Men woonde, mogelijk met uitgebreide gezinnen, in afzonderlijke woonhuizen.
 - 2 In het laat-neolithicum vielen de corporaties uiteen in verwantschapsgroepen die hun doden begroeven onder een grafheuvel in het gebied dat ze tot het traditionele gebruiksgebied van hun voorouders rekenden. Zo'n groep wordt wel omschreven als een lokale gemeenschap. De gestippelde lijnen stellen zeer vage grenzen tussen verschillende gemeenschappen voor. Ze waren waarschijnlijk vooral van natuurlijke aard (beekjes, dalen, laagtes, enz.).
 - 3 Vanaf 1000 à 900 v.Chr. woonde men niet langer in grote familiehuizen, maar verspreiden de afzonderlijke gezinnen zich in het gebied, waarin het gemeenschappelijke grafveld een centrale plaats innam. De urnenvelden symboliseren de eenheid van de lokale gemeenschap en sluiten veelal aan bij de al bestaande grafmonumenten.
- In alle modellen gaat het om een hypothetisch gebied van ten minste 20 vierkante kilometer in oppervlak en ten minste 60 inwoners.



duidelijk van elkaar te onderscheiden perioden gaat.¹⁵ Mede door het nederzettingsonderzoek is duidelijk geworden dat de cesuren die door het technologisch model worden gesuggereerd terug te vinden zijn in nederzettingen noch grafvelden.¹⁶ Weliswaar kan via de datering van graf- en depotvondsten het vroegste voorkomen van koper of brons worden gedateerd, maar dat is niet het moment waarop iedereen die materialen gaat gebruiken. Ook hierbij was er vermoedelijk eerst een relatief lange periode van voorzichtig gebruik – in de archeologische nalatenschap vaak geassocieerd met bijzondere personen of locaties – waarna de algemene toepassing in een relatief korte tijdspanne geschiedde. Dat laatste kan een verklaring zijn voor de snelle verspreiding van het zogenaamde klokbekeercomplex, waarmee men vaak de vrij uniforme associatie van grafgiften in klokbekeergraven aanduidt. Aanvankelijk is het assortiment aan metalen voorwerpen nog beperkt. Men maakte dolkjes, bijlen en enkele sieraden. Maar wanneer het koper gelegeerd en gegoten wordt, ontstaat een zeer groot toepassingsbereik. Allerlei wapens, werktuigen en in toenemende mate ook sieraden worden van brons vervaardigd.

Ongetwijfeld vormden bronzen voorwerpen een gewild bezit, zeker gezien de schaarste van het metaal. Zoals bijna overal in Europa moest in onze streken alle koper en brons worden geïmporteerd. Juist daarin ligt een van de redenen besloten voor de veronderstelling dat deze metalen een belangrijke rol zijn gaan spelen in de sociale sfeer. In navolging van Childe ging men er nog tot in de jaren zeventig van uit dat bronzen voorwerpen verspreid werden door rondreizende bronshandelaren die tegelijk ook smid waren.¹⁷ In ruil voor hun diensten werden ze voorzien van eten en drinken. Verspreiding kon ook plaats vinden door ruilhandel. Men ruilde een bronzen bijl tegen bijvoorbeeld een koeienhuid of een schap.

Antropologisch onderzoek heeft duidelijk gemaakt dat dit beeld wel erg westers is.¹⁸ In een samenleving zonder markteconomie is men voor het verkrijgen van goederen van buiten de gemeenschap vooral afhankelijk van goede contacten met andere groepen: in geldloze economieën komt relatieloze ruilhandel nauwelijks voor. Steeds is er sprake van een gecompliceerd netwerk van relaties, waarin per gemeenschap andere afspraken bestaan over wie goederen met elkaar kunnen en mogen uitwisselen, wat er tegen wat geruild mag worden en wat de daarbij behorende sociale verplichtingen zijn.

We veronderstellen dat er in de prehistorie ook zulke uitwisselingsnetwerken bestonden. Veel modern onderzoek houdt zich met de analyse daarvan bezig, maar het is uiteraard een aangelegenheid die voor veel discussie vatbaar is, omdat het moeilijk is die netwerken af te leiden uit de beschikbare gegevens. In Nederland is er in dit verband nog niet veel over geschreven, omdat er in onze onderzoekstraditie tot nu toe weinig plaats was voor zulke vraagstellingen. Het is echter een benadering die een interessante blik op sociale aspecten van prehistorische samenlevingen biedt en daarom de aandacht verdient.

Uitwisselingsnetwerken in de Lage Landen

Hoewel de aanwijzingen daarvoor schaars zijn, valt aan te nemen dat er aan het begin van de bronstijd een verandering optrad in de aard en samenstelling van de bestaande uitwisselingsnetwerken. Want de uitwisseling van vuursteen, dat tot dan toe een van de belangrijkste bronnen voor werktuigen en wapens was, gebeurde niet vanzelfsprekend in eenzelfde netwerk als de uitwisseling van brons. Er waren nieuwe contacten nodig, en andere principes werden regel. Anderzijds moeten we niet denken dat vuursteen aan het begin van de bronstijd uit het dagelijks leven ver-

dween. Vuursteen bleef nog lange tijd een belangrijke grondstof voor werktuigen, zoals vuurstenen sikkels, en wapens, zoals de pijl en boog. De bestaande netwerken stortten dus vermoedelijk niet plotseling ineen, maar veranderden gaandeweg van karakter en inhoud, terwijl er ook nieuwe netwerken ontstonden.

Onder andere het grafonderzoek heeft aangetoond dat de diffuse grens tussen Noord- en Zuid-Nederland die in het laat-neolithicum al bestond, ook in de brons-tijd aanwezig bleef. Noordoost-Nederland maakte deel uit van de op Scandinavië georiënteerde netwerken, Zuid- en Midden-Nederland waren gericht op het Belgisch-Frans-Engelse gebied.¹⁹ Het assortiment aan producten dat in beide netwerken circuleerde, was vrijwel gelijk, maar er zijn duidelijke regionale verschillen in typen te onderscheiden.

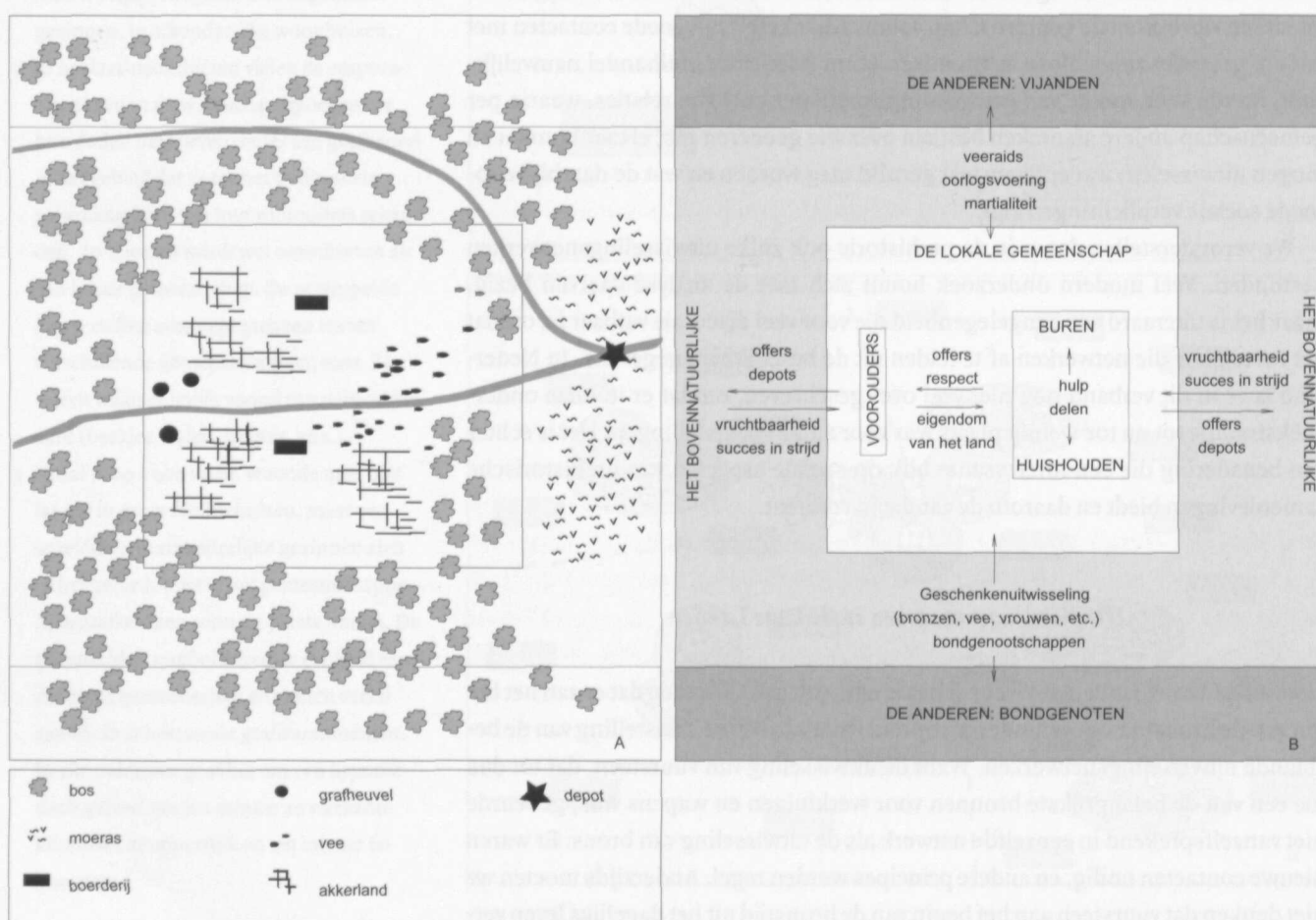
fig. 20.3

Model voor twee 'dimensies' van een lokale gemeenschap uit de bronstijd. A laat de landschappelijke situatie zien van twee bronstijduishouders die samen een lokale gemeenschap vormen. B geeft de ideële dimensies van dezelfde situatie weer met de betekenis die men mogelijk heeft verbonden aan bepaalde landschappelijke elementen. Moerassen, samenvloeiingen van beken en wouden worden in dit model geassocieerd met goden, grafheuvels met voorouders. De uitwisselingsrelaties met verschillende elementen zijn cursief weergegeven.

Een korte theoretische inleiding op de uitwisseling van geschenken

Hoewel de 'handel' in brons zeker een belangrijke rol gespeeld zal hebben in netwerken, moeten we de functie van uitwisselingsnetwerken veel ruimer zien. Op grond van antropologisch onderzoek wordt verondersteld dat het aanknopen en onderhouden van relaties misschien wel de belangrijkste functie was.²⁰ Relaties kunnen van belang zijn in moeilijke tijden, bijvoorbeeld hongersnood of oorlog, maar kunnen uiteraard ook worden gebruikt om mee te pronken.

Men gaat er daarbij van uit dat het uitwisselen van geschenken een van de belangrijkste mechanismen is geweest om netwerken te creëren en in stand te houden.²¹ In die visie betekent het geven van een geschenk dat er een band ontstaat tussen de gever en de ontvanger. Wat die band precies inhoudt en hoe de geschenken eruit moeten zien, is van gemeenschap tot gemeenschap verschillend. In



theorie kan de 'schuld' worden ingelost door het geven van een tegengeschenk, dat eveneens een genormeerde vorm moet hebben, zoals dat bij de Kula-uitwisseling op de Tobriand-eilanden het geval is.²² In sommige gemeenschappen wordt de schuld echter nooit ingelost, maar telkens omgedraaid door het doen van een grotere tegengift. Er is dan sprake van concurrerende geschenkenruil, of *competitive gift exchange*.

Omdat uitwisselen volgens zulke mechanismen meer inhoudt dan alleen een handelstransactie, gaan de uitwisselingshandelingen zélf vaak gepaard met enig ceremonieel. Dat kunnen gebeurtenissen zijn waarbij slechts enkele personen betrokken zijn, maar het komt ook voor dat families, verwantschapsgroepen, dorpen of zelfs stammen het toneel vormen. De hoofdrolspelers zijn vaak de dominante mannen in die groepen, bijvoorbeeld het dorpshoofd, de stamoudste of de familieoudste, die aan hun prominente rol prestige ontleen.

Niet alleen het geven van geschenken kan prestige opleveren, maar ook het vernietigen daarvan. De ontvanger kan de aangeboden geschenken accepteren, maar ze daarna bijvoorbeeld breken of verbranden. Hij laat daardoor zien hoe sterk zijn minachting voor bezit is en hoe sterk zijn geest. Daarmee wint hij prestige. Het effect van deze ceremoniële vernietigingen kan zijn dat een geëscaleerde cyclus van concurrerende geschenkenruil doorbroken wordt. Na het vernietigingsritueel begint de cyclus opnieuw, maar met hoeveelheden die veel kleiner zijn dan daarvoor.²³

Een speciale vorm van het uitwisselen van geschenken – vaak spreekt men van consumptie – is het onherroepelijk afstand doen van waardevolle materialen door die te offeren aan de goden of de voorouders door ze op onbereikbare plaatsen te leggen of te werpen: in venen, bronnen, rivieren. In de archeologische nalatenschap vinden wij in feite alleen de sporen van zulke 'geconsumeerde' geschenken terug. In het geval van bronzen kan het natuurlijk zijn dat er werktuigen of sieraden verloren zijn, of na breuk als afval in een kuil gedeponerd zijn, maar de gevallen waarin zo'n vorm van depositie aantoonbaar is, zijn schaars. Zo worden in nederzettingencontext, althans in de Lage Landen, zelden bronzen voorwerpen aangetroffen, terwijl gebroken bronzen zich doorgaans in een context bevinden die op opzettelijk begraven duidt. Dat gebroken brons niet snel werd weggegooid, ligt ook voor de hand. Het materiaal was schaars en kon door omsmelting goed worden hergebruikt. De analyse van depotvondsten is daarom een belangrijk middel geworden om uitwisselingsnetwerken en de ideologische aspecten van het deponeren van bronzen te onderzoeken.²⁴

SOCIALE ASPECTEN VAN HET GEBRUIK EN AFDANKEN VAN KOPER EN BRONS

Welke vormen van gebruik en afdanken van koper en brons kennen we uit de Lage Landen? Dat is de vraag die we ons moeten stellen om iets over de sociale aspecten van dat metaalgebruik te weten te komen. In hoofdstuk 19 is bij het behandelen van het grafritueel al duidelijk geworden welke tendensen er zijn in het meegeven van grafgiften. Vanaf het laat-neolithicum lijken er – het aardewerk daargelaten – in hoofdzaak persoonlijke uitrustingsstukken meegegeven te zijn. Koperen dolken, een enkele bronzen bijl of zwaard, soms een armband of een halsring. Te oordelen naar de grafgiften was de persoonlijke uitrusting vrij sober, maar dat is uiteraard een kunstmatig beeld dat bepaald wordt door tradities en taboes die samenhangen met het dodenbestel. Kennelijk worden bronzen nauwelijks in de vorm van grafgiften 'vernietigd'.

Een heel ander beeld geven de vondsten die uit moerassen en rivieren of rivierdalen komen (hoofdstuk 29). Al sinds het neolithicum lijkt men reeds natte locaties uitgezocht te hebben voor het deponeren van voorwerpen. Met name moerassen, bronnen of kwelgebieden, samenvloeiingen of oorsprongen van rivieren waren, gezien het vondstbeeld, plaatsen waar men bij voorkeur 'offerde'. Daarbij zitten zelfs voorwerpen die speciaal voor het depositieritueel zijn vervaardigd, zoals de zwaarden van Jutphaas en Ommerschans. Vooral vanaf de late bronstijd waren dat categorieën voorwerpen die niet in graven worden aangetroffen. Over de grootte van de groepen die getuige waren van zulke deposities hebben we geen informatie, maar rotsgravures in Scandinavië tonen regelmatige processies. Daaruit valt op te maken dat er daar grote gezelschappen bij betrokken waren.

De indruk bestaat dat het brons op deze wijze in toenemende mate een rol speelde in het manipuleren van sociale verhoudingen. Gezien de structuur van de samenleving was maar een selecte groep personen 'gerechtigd' om te participeren in de uitwisselingsnetwerken. Uiteindelijk kan het betwisten van die monopolieposities hebben geleid tot het uiteenvallen van de bestaande sociale structuur van autonome verwantschapsgroepen die onder leiding stonden van een familieoudste. Het onderzoek van nederzettingen en grafvelden geeft de indruk dat vanaf de late bronstijd het gezin als kleinste sociale eenheid een belangrijkere rol ging spelen. Zo bezien wordt duidelijk waarom in de loop van de midden-bronstijd het aantal primaire heuvelbegraafingen toenam, om vervolgens in de late bronstijd plaats te maken voor de urnenvelden, waarin iedereen recht had op een 'primair' graf.

WAT VERDER?

In het voorgaande is gepoogd een samenhangend beeld te schetsen van de sociale en economische ontwikkelingen in het laat-neolithicum en de midden-bronstijd. Daarbij is in een aantal gevallen ook al de richting aangegeven waarin de gesignaleerde processen in de volgende periode van de late bronstijd en de vroege ijzertijd verlopen. Hoewel het ontstaan van de urnenvelden vaak wordt gezien als een belangrijke breuk met de midden-bronstijd, moet ook dit verklaard kunnen worden uit ontwikkelingen die al in de midden-bronstijd zijn begonnen. Zeker is dat het ook daarbij gaat om een belangrijke ideologische verandering en niet om een nieuwe mode of de immigratie van een vreemd volk.

Dit beeld moet op vele punten nog verder onderzocht worden. Weliswaar zijn we redelijk op de hoogte van de huizenbouw en de nederzettingsstructuur uit de midden-bronstijd, maar over de vroege bronstijd en het laat-neolithicum is veel minder bekend. Een enkele toevalstreffer geeft een indruk van de nederzettingen, maar het is te weinig om een onderbouwd model mee op te stellen. Een uitzondering hierop zal mogelijk het West-Friese onderzoek kunnen bieden (zie intermezzo).

Hoewel het Nederlandse model van zwervende erven voor nederzettingen uit de bronstijd goed onderbouwd is, valt er nog veel te onderzoeken op het gebied van de nederzettingsarcheologie. Zo is in feite nog nergens de dynamiek van erfverplaatsingen goed beschreven of – anders dan in technologische zin – verklaard.²⁵

Een nieuw onderzoeksdoel vormt ook de wijze waarop men nederzettingen, begraafplaatsen, rituele locaties in het landschap waardeerde en steeds een nieuwe betekenis gaf.²⁶ Men kan hiertoe bijvoorbeeld nagaan hoe woon- en begraafplaatsen na verlaten te zijn, behandeld worden: blijken ze gerespecteerd te zijn, werden ze overbouwd, zo ja in welke periode, werden ze opnieuw gebruikt? Als

blijkt dat huisplaatsen na verlaten te zijn enige tijd later opnieuw als huisplaats werden gebruikt – zoals in Elp het geval was, maar ook in Oss een aantal malen gebeurde –, kan men concluderen dat die erven als zodanig herkenbaar bleven.²⁷ Deze analyses vinden zowel plaats op het niveau van de nederzetting als op dat van de (micro)regio.²⁶ Het inzicht dat het landschap niet alleen fysieke aspecten heeft, maar ook sociale en ideële, lijkt belangrijk en zal zeker tot nieuwe ideeën leiden over de manier waarop de mensen hun omgeving inrichtten en betekenis gaven. Voor deze benadering is onder andere het onderzoek van grote aaneengesloten terreinen in een beperkte regio belangrijk.

Een andere bron van informatie, die nog lang niet is uitgeput, is het metaal. Maar terwijl er in het verleden vooral aandacht geschonken werd aan de herkomst van materialen, zal in de toekomst vooral de context van depositie moeten worden benadrukt. Alleen dan kan men inzicht verkrijgen in de sociale en ideologische aspecten van het metaalgebruik en de afdanking ervan. Ook de dynamiek van de uitwisselingsnetwerken vormt daarbij een interessant studieveld. Daarbij is het van belang te onderkennen dat Nederland een bijzondere plaats innam op de grens van twee uitwisselingsferen, de Atlantische en de Scandinavische.

Ten slotte zal er ook in de toekomst nog veel aandacht moeten worden besteed aan de paleo-ecologie. Hoewel we inmiddels redelijk geïnformeerd zijn over de samenstelling van het voedselpakket van de laat-neolithische en de bronstijdbewoners van Nederland, valt er nog veel te leren over de agrarische bedrijfsvoering. Over kwesties als vormen van bemesting, toegepaste landbouwmethoden, de plaats en omvang van de akkers, de verhouding tussen akkerbouw en veeteelt, de oorsprong en de aard van het Celtic field-systeem, enzovoort, wordt nog maar weinig nagedacht. Zeker als we gefundeerde uitspraken willen doen over de inrichting en betekenis van het landschap, is het onderzoek naar deze kwesties van groot belang. Hier ligt in feite een nieuw gezamenlijk studieveld voor paleo-ecologen en archeologen.

NOTEN

- 1 Casparie/Groenman-Van Waateringe 1980.
- 2 Overigens doet zich het merkwaardige feit voor dat in Scandinavië, waar steeds een model van continue ontwikkelingen werd gehanteerd, recent een migratiemodel is voorgesteld (Kristiansen 1990), zij het tot nu toe zonder school te maken.
- 3 Zie voor een overzicht bijv. Champion e.a. 1986.
- 4 Slicher van Bath (1978, 37) geeft aan dat in de Middeleeuwen het zaaien in voren een hogere opbrengst opleverde dan breedwerpig zaaien.
- 5 Roymans/Fokkens 1991.
- 6 Fokkens 1991a, 128-129; 1998a.
- 7 Waarmee niet gezegd is dat er geen vlakgraven bekend zijn uit de periode vóór de enkelgrafcultuur.
- 8 Fokkens 1997, 1998a.
- 9 Fokkens 1986, 1998b.
- 10 Zie Bloch 1971.
- 11 Gilman 1981.
- 12 Casparie/Groenman-Van Waateringe 1980.
- 13 Ook van de hunebedden wordt wel aangenomen dat ze als territoriale markers hebben gefungeerd. Een relatie van één op één tussen hunebed en omringend territorium valt echter voor de ontwikkelde fase in de trechterbekercultuur moeilijk vol te houden, omdat het verspreidingsgebied van de nederzettingen veel groter is dan dat van de hunebedden (Fokkens 1986; 1991a, 102).
- 14 Fokkens 1997, 2002; Roymans 1991; Roymans/Kortlang 1999.
- 15 Brongers en Woltering schrijven bijv.: 'Er zijn maar weinig aanwijzingen voor continuïteit van de laat-neolithische klokbekermetalurgie naar de vroege bronstijd' (Brongers/Woltering 1978, 86).
- 16 Roymans/Fokkens 1991; Lanting 1973.
- 17 Brongers/Woltering 1978, 86; Bloemers e.a. 1981, 54.
- 18 Rowlands 1971.
- 19 Butler 1973; Brun 1991.
- 20 O.a. Mauss 1950; Gregory 1982; Weiner 1992.
- 21 Mauss 1950.
- 22 Gregory 1982, 60. Gregory citeert hier Boas, de etnograaf die de Kwakiutl-potlatch het eerst beschreven heeft.
- 23 Malinowski 1922; Weiner, 1988. Malinowski (1922, 83) zegt dit als volgt: 'The ceremonial exchange of the two articles is the main, fundamental aspect of the Kula. But associated with it, and done under its cover, we find a great number of secondary activities and features. There, side by side with

the ritual exchange of arm-shells and necklaces, the natives carry on ordinary trade, bartering from one island to another a great number of utilities, often inprocurable in the district to which they are imported and indispensable.'

24 Fontijn 2003.

25 Zie voor een meer sociale verklaring Gerritsen 2001.

26 O.a. Fokkens 1996; Fontijn 2003; Gerritsen 2001.

27 Fokkens 1993, 42.

28 O.a. Roymans 1995.