



Universiteit
Leiden
The Netherlands

Grondbezit in Mexico

Schenk, F.

Citation

Schenk, F. (1987). Grondbezit in Mexico. *Leidschrift : Mexico*, 3(February), 71-96. Retrieved from <https://hdl.handle.net/1887/72698>

Version: Not Applicable (or Unknown)

License: [Leiden University Non-exclusive license](#)

Downloaded from: <https://hdl.handle.net/1887/72698>

Note: To cite this publication please use the final published version (if applicable).

Grondbezit in Mexico

EEN SCHETS VAN HET DISTRICT SULTEPEC IN DE LAAT NEGENTIENDE EEUW

F. SCHENK

In een of ander meertje ergens in Mexico zwemt een knappe jonge vrouw. Ze is naakt op haar lendendoek na en heeft een bloem in het lange zwarte haar. Lachend kijkt ze in de camera. Iets verderop houdt een man siësta. Met een hoed over zijn gezicht ligt hij te slapen in een hangmat, die is gespannen tussen de bomen voor zijn hut (kwetterende vogels op de takken van de bomen in een overweldigende natuur). Het vredige beeld van het siësta-tafereel maakt plaats voor schamele hutten in de brandende zon. Tussen de metershoge magueyes zijn landarbeiders bezig met het aftappen van het sap van de planten en gevulde tonnen worden naar het voorplein van een groot wit gebouw gebracht. Er worden voorbereidingen getroffen voor een feest op deze hacienda ter gelegenheid van het bezoek van de eigenaar. Als deze met zijn vrienden is aangekomen en de eerste flessen drank zijn geleegd, vindt een dramatische wending plaats. De dochter van een van de landarbeiders wordt door een vriend van de eigenaar verkracht. Een aantal landarbeiders, waaronder de verloofde van het meisje, besluit wraak te nemen, maar wordt overmeesterd door de opzichters van de hacienda. Op bevel van de hacendado worden zij op beestachtige wijze vermoord. Terwijl slechts hun hoofden nog boven de aarde uitsteken, voltrekken ruiters te paard het vonnis door hun dieren op de slachtoffers in te laten rijden. De camera bevindt zich op dat moment op ooghoogte van de ingegraven mannen.

Met deze contrasterende en schokkende beelden schetst de Russische regisseur Sergej Ejsenstejn in zijn film "Que viva México" (1933) de omstandigheden op het Mexicaanse platteland aan de vooravond van de Mexicaanse Revolutie. Ejsenstejn trachtte met deze film, zoals hij eerder in "pantserkruiser Potemkin" had gedaan, de achtergrond te schilderen van een his-

torische gebeurtenis. In "Que viva México" koos hij voor de scherpe tegenstelling tussen het vredige leven in een dorpje en de omstandigheden op de Mexicaanse hacienda's.

Hoewel uiteraard gedramatiseerd, wijkt het beeld in Ejsensteyns film niet veel af van het werk van tal van auteurs uit zijn tijd, die zich bezighielden met de achtergronden van de Mexicaanse Revolutie. Volgens deze auteurs hadden tijdens de negentiende eeuw grootgrondbezitters en speculanten in toenemende mate bezit genomen van het Mexicaanse platteland. De leden van de voorheen zelfstandige grondbezittende gemeenschappen - overwegend kleine boeren - waren gedwongen om onder meestal slechte omstandigheden hun brood te verdienen op de landgoederen van de grootgrondbezitters of in de opkomende industrie. Dit proces van proletarisering van de boerenbevolking zou na het midden van de negentiende eeuw aanmerkelijk zijn versneld door het beleid van de opeenvolgende liberale regeringen, die zich ten doel hadden gesteld de grond van deze gemeenschappen te privatiseren. Deze privatisering, ook wel desamortisatie genoemd, werd op gang gebracht door de wetgeving van de zogenaamde Reforma-regering (1856-1876) en betekende voor de leden van de gemeenschappen dat hun collectief grondbezit niet langer onvervreemdbaar was, maar in particulier eigendom aan de vruchtgebruikers en pachters van de grond moest worden toegewezen. Aangenomen werd dat deze nieuwe eigenaren hun grond spoedig kwijtraakten door economische omstandigheden of door misbruik van lokale bestuurders. Dit zou hebben geleid tot een verscherping van de tegenstellingen binnen de nog overwegend agrarische maatschappij, waarin deze gemeenschappen altijd een belangrijke plaats hadden ingenomen, en tot de aantasting van de bestaande gemeenschapsstructuur. Het resultaat zou een concentratie van de grond in handen van grootgrondbezitters zijn geweest.

De mate waarin dit proces - dat als zodanig nimmer ter discussie is gesteld - zich in Mexico heeft voltrokken, is voornog onduidelijk. De schattingen over de omvang van de privatisering, de eerste stap in het proces, lopen sterk uiteen. De tijdgenoten van Ejsensteyn, die het thema behandelden als

achtergrond van de Mexicaanse Revolutie en de daaruit voortvloeiende landhervormingen, komen tot de hoogste schattingen. Volgens de Noordamerikaanse auteur Tannenbaum werd de privatisering aan de vooravond van de revolutie nagenoeg compleet uitgevoerd en slaagde nog geen vijf procent van de gemeenschappen erin hun grondbezit te behouden, Zijn landgenoot Bulnes schat dit percentage op vijftien procent. Bulnes meent dat in de overige gemeenschappen de privatisering werd uitgevoerd, maar dat een deel het gebruik van de grond kon behouden.¹ In latere studies is gesteld dat in 1910 ongeveer veertig procent van de gemeenschappen nog over hun grond kon beschikken mede door hun, zowel passief als actief, gevoerde verzet tegen de privatisering. De onderzoekingen van onder andere Miranda wijzen, in tegenstelling tot die van eerdere auteurs, op een sterke mate van continuïteit in de positie van de gemeenschappen gedurende deze periode.² In dit opzicht sluiten de bevindingen van Miranda aan bij de uitkomsten van belangrijke studies betreffende de koloniale tijd, zoals die van Gibson voor de vallei van Mexico en die van Taylor voor Oaxaca, die laten zien dat de door hen onderzochte gemeenschappen ook toen vaak met succes hun grond wisten te verdedigen.³

Ongetwijfeld het meest invloedrijke werk over de bezitsverhoudingen op het Mexicaanse platteland tijdens de negentiende eeuw, is dat van George McCutchen McBride. In zijn boek *The Land systems of Mexico*, dat in 1923 verscheen, heeft deze auteur een overzicht gegeven van de geschiedenis van het Mexicaanse grondbezit vanaf de pre-Columbiaanse tijd tot aan het begin van de landhervormingen na de Revolutie.⁴ Wat betreft de privatisering van het gemeenschappelijke grondbezit, liggen de conclusies van McBride in tussen die van Tannenbaum en Bulnes enerzijds en die van Miranda anderzijds. Hoewel ook McBride stelt dat de meeste gemeenschappen hun land kwijtraakten en dat er een sterke concentratie van het grondbezit plaatsvond, slaagde volgens hem in sommige deelstaten een belangrijk percentage erin hun grond te behouden. Mede op grond van eigen waarneming schat hij dat in de relatief dichtbevolkte deelstaten México en Michoán en in de deelstaat Veracruz, ongeveer één derde deel van de plattelandsbevolking nog over eigen percelen beschikte en dat

dat in de deelstaat Oaxaca nog meer was.⁵

Merkwaardigerwijs zijn in latere literatuurstudies, die voor de negentiende eeuw vaak in belangrijke mate steunen op het werk van McBride, diens nuanceringen afgezwakt en is toch weer gekozen voor het algemene beeld van weerloze kleine boeren die massaal het slachtoffer worden van corrupte bestuurders, grondspectulanten en grootgrondbezitters. Deze visie is terug te vinden in het werk van onder meer Phipps (1925), Simpson (1937), Whetten (1948), López Cámara (1976), Mejía Fernández (1979), Bellingeri en Sánchez (1980) en Knight (1986).⁶ Deze auteurs zullen hier, met Tannenbaum en Bulnes, vanwege hun klassieke visie worden aangeduid als de "klassieke auteurs". Hun werk kenmerkt zich door schetsen van zeer scherpe tegenstellingen op het Mexicaanse platteland na de Reforma-periode. Mejía Fernández vergelijkt het gedrag van de Mexicaanse elite met dat van gieren die zich op hun prooi storten; Knight dicht de grootgrondbezitters in deze periode een landhonger toe, die slechts tijdens de woelige Reforma-Oorlog (1858-1861) en de Franse Interventie (1862-1867) niet te stillen was.⁷

Voor de reconstructie van de agrarische omstandigheden zijn dergelijke beschrijvingen echter nauwelijks bruikbaar. De geldigheid van de daarin geschetste zogenaamde Zwarte Legende van het Mexicaanse platteland wordt bovendien minder plausibel door recent onderzoek dat naar enkele negentiende eeuwse hacienda's is verricht. Uit dit onderzoek blijkt dat dit grootgrondbezit dikwijls op een moderne bedrijfsmatige wijze werd geëxploiteerd, hetgeen de veronderstelde onvoorwaardelijke expansiedrift van de eigenaren enigszins onwaarschijnlijk maakt. Daarnaast zijn in het werk van onder meer Bazant en Katz vraagtekens gezet bij de klassieke theorie omtrent de extreem slechte arbeidsomstandigheden op de hacienda's.⁸ Zoals dat ook bij de studie naar het economisch functioneren van de Mexicaanse hacienda is gebeurd, dient nadere theorievorming te worden gebaseerd op het primaire bronnenmateriaal. Dit materiaal berust grotendeels in lokale en regionale archieven, hetgeen noopt tot het doen van regionaal onderzoek. In dit artikel wil ik het begrip hacienda, zoals dat door voornoemde

klassieke auteurs is gebruikt, ter discussie stellen. Men is steeds uitgegaan van de hacienda als dominerend grondbezit op het platteland en men is er aan voorbij gegaan dat zich ook grootgrondbezit in handen van meerdere eigenaren of zelfs van dorpsgemeenschappen bevond. Het onderzoek is uitgevoerd in het districtsarchief van Sultepec, een district in het zuiden van de deelstaat Mexico dat deel uitmaakte van het economisch centrum van het land. Het centrum als zodanig kende een hoge bevolkingsdichtheid en een nederzettingspatroon dat werd gedomineerd door dorpen.

De naam Sultepec, afkomstig uit het 'nahuatl' is een samenstelling van twee woorden uit deze taal: 'zullin' (kwartel) en 'tepetl' (berg). 'Sultepec' betekent "op de berg van de kwartels". Deze berg gaf zijn naam aan het dorp Sultepec, net zoals veel andere bergen in de omgeving hun naam leenden aan de nederzettingen die op of bij deze bergen lagen. De Indiaanse naam van tal van dorpen in de omgeving van Sultepec eindigt dan ook op 'tepec'.

De Spaanse veroveraars toonden al vroeg belangstelling voor de bergachtige streek rond Sultepec; in 1531 vestigden de eerste kolonisten zich in het dorpje.⁹ Zij kwamen echter niet voor de kwartels, maar voor het zilver dat zich in het gesteente van dit gebergte bevond. Sultepec werd omgedoopt in Real de Minas de San Juan Bautista de Sultepec. Ook in andere plaatsjes in dit gebergte, zoals Taxco, Temascaltepec en Zacualpam, begonnen de Spaanse kolonisten met de exploitatie van het zilver. De Spaanse Kroon verleende hen concessies om de grond in gebruik te nemen voor de vestiging van zowel landbouwbedrijven als zilverertsverwerkende bedrijven. Deze grond, die rond de mijnbouw in Sultepec in concessie werd gegeven, was hoofdzakelijk gelegen in de dalen waar zich de weg, die vanaf de hoofdstad Mexico naar het dorp voerde, doorheen slingerde. Via een systeem van arbeidsplicht werden de Indiaanse dorpen gedwongen arbeiders te leveren voor het werk in de mijnen.¹⁰ Vanwege de massale sterfte onder de Indiaanse bevolking, werden na verloop van enige decennia negerslaven geïmporteerd om in de mijnbouw te worden ingezet.

De mijnen rond Sultepec schijnen zeer rijk te zijn geweest,



Kaart 1:

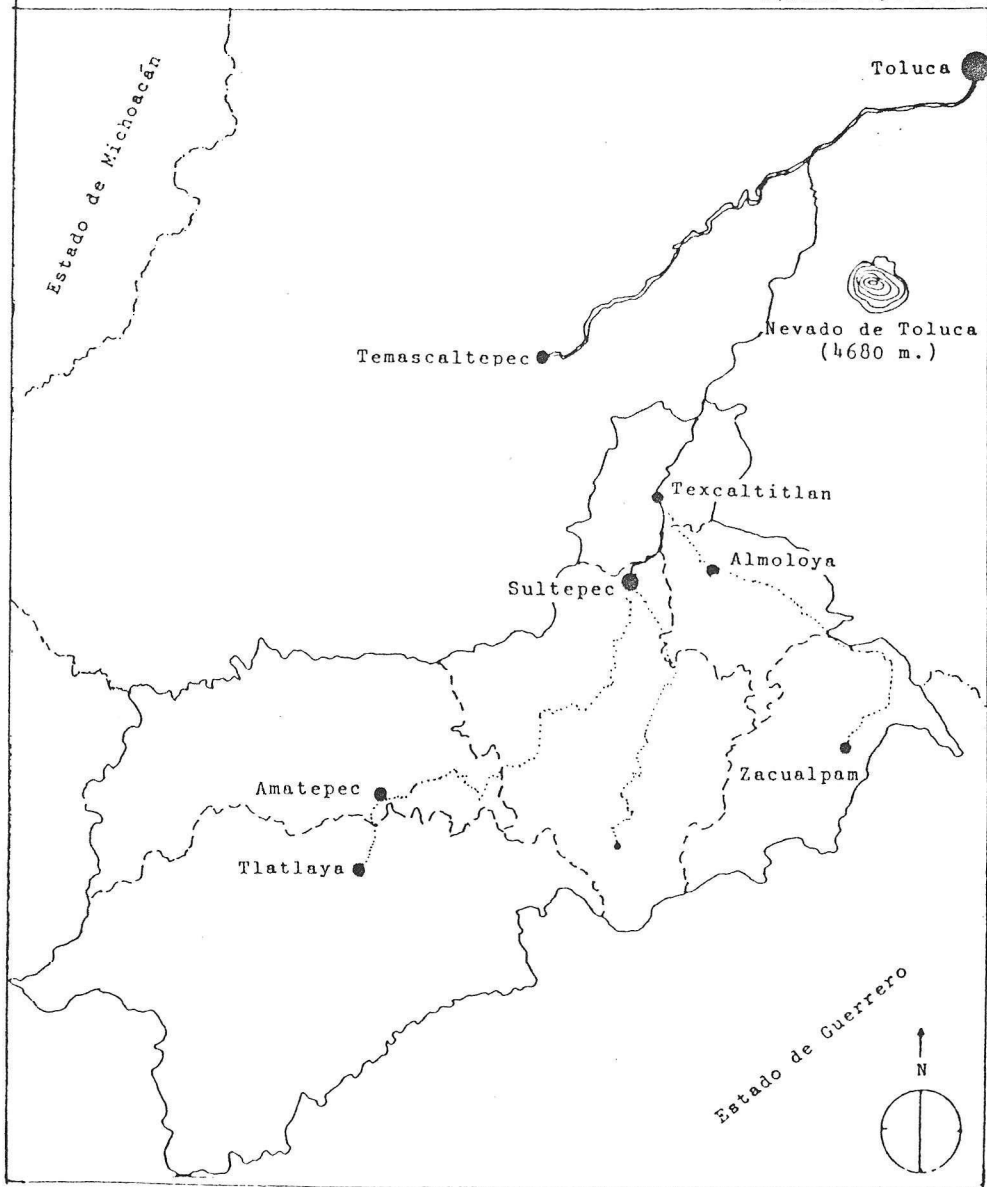
De ligging van het district Sultepec en de deelstaat
México in Mexico.

Kaart 2:

Ligging van het district Sultepec binnen de deelstaat Mexico.

grenzen district Sultepec: ——— wegen: =—— carretera
grenzen deelstaten: - - - - -
gemeentegrenzen:

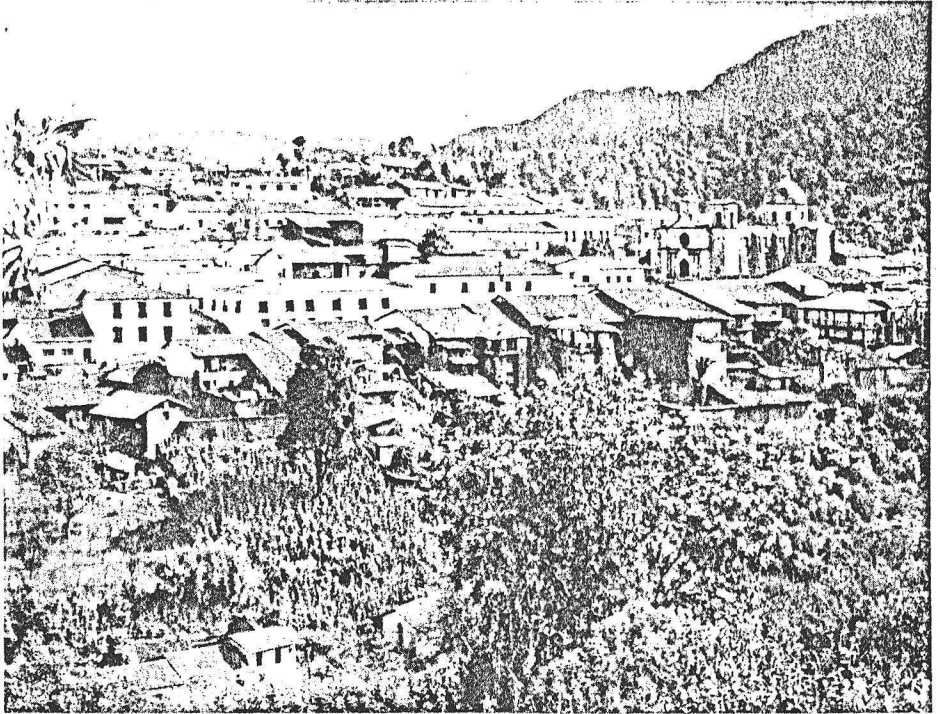
schaal 1:500.000



maar raakten nog vóór het einde van de achttiende eeuw groten-deels uitgeput. Dit kan worden opgemaakt uit een beschrijving van de hand van Villa-Señor uit 1746. Volgens deze kosmograaf, die in dienst was van de Spaanse Kroon, was de welvaart uit het mijnbouwdorp verdwenen. In Sultepec, "dat eens zo beroemd was vanwege de overvloedige zilverproduktie", woonden nog slechts "vierhonderd gezinnen van Spanjaarden, mestiezen en mulatten" en alleen de mijn Nuestra Señora del Carmen was nog in bedrijf. In het noordelijker gelegen Temascaltepec daarentegen waren, volgens Villa-Señor, zes mijnen in bedrijf die elk over installaties beschikten om het zilver uit de erts te winnen.¹¹

De Mexicaanse mijnbouw leed ernstige schade door de politieke en militaire gebeurtenissen ten tijde van de onafhankelijkheidsstrijd. De Engelse consul Ward, die, kort na de onafhankelijkheid, op weg naar Sultepec de mijnen van Temascaltepec bezocht, trof deze in zeer slechte staat aan. De meeste schachten stonden onder water. Omdat Ward vernam dat de toestand in Sultepec nog slechter was, zag hij af van de verdere reis. De mijnen rond Sultepec kwamen na de onafhankelijkheid niet meer tot een noemenswaardige produktie, de investeringen van zowel Amerikaanse als Duitse bedrijven ten spijt. De informatie die één van de mijneigenaren in het kader van een overheidsenquête in 1886 gaf, kon de slechte gang van zaken rond het mijnbedrijf niet verhullen. De ruïnes van de mijn- en zuiveringsinstallaties lieten volgens hem zien dat het district Sultepec niet voor niets nog steeds bekend stond als de "Provincia de la Plata" (de zilverprovincie) en het was volgens hem beslist de moeite waard de bodemexploratie voort te zetten.¹² In 1880 kwam een overheidscommissie tot dezelfde conclusie: ongetwijfeld met de bedoeling om de aandacht van (buitenlandse) investeerders te wekken, stelde zij vast dat er niet veel kapitaal nodig zou zijn voor het herstel van een winstgevende exploitatie.¹³ Het is de vraag of de activiteit die rond de mijnen bleef bestaan, winstgevend is geweest.¹⁴ Na een zeer lange periode van stabiliteit, daalde tussen 1870 en 1900 de zilverprijs op de wereldmarkt met meer dan vijftig procent.¹⁵

Ondanks de verminderde bedrijvigheid en het lage inwonertal



Sultepec de Pedro Ascencio de Alquisiras, de hoofdplaats van het district, gezien vanuit het zuid-vesten.

van ongeveer 2500 zielen, werd het dorp Sultepec in november 1861 tot stad verheven.¹⁶ Met de verlening van de titel "villa", beloonde de liberale regering van de deelstaat Mexico het feit dat tijdens de Reforma-oorlogen een deel van de inwoners de liberale zaak had gesteund. De stad kreeg een nieuwe naam: Villa de Sultepec de Pedro Ascencio de Alquisiras, waarmee eer bewezen werd aan een strijder uit de regio die zich tijdens de onafhankelijkheidsstrijd had onderscheiden.¹⁷

In 1833 was Sultepec de 'cabecera' (hoofdplaats) geworden van het gelijknamige district in het zuidwesten van de estado de Mexico. De districtsgrenzen zouden gedurende de 19^{de} eeuw een aantal malen worden gewijzigd. De oppervlakte die na de laatste wijziging in 1873 overbleef, was niettemin nog steeds aanzienlijk: 5054 vierkante kilometer. Met deze oppervlakte - vrijwel gelijk aan die van de Nederlandse provincie Gelderland - bleef Sultepec het meest uitgestrekte district binnen de deelstaat Mexico.¹⁸ Het district omvatte zes gemeenten: Sultepec, Almoloya, Amatepec, Texcaltitlán, Tlatlaya en Zacualpam, en telde in het laatste kwart van de negentiende eeuw circa 50.000 inwoners.

Het district Sultepec maakt deel uit van Centraal-Mexico en is gelegen op de zuidwestelijke hellingen ('faldas') van het Centraal-Mexicaanse hoogland.¹⁹ Opvallend zijn de zeer sterke hoogteverschillen. Het dal bij Texcaltitlan, dat gevormd wordt door één van de vele riviertjes die vanaf de indrukwekkende slapende vulkaan Xinantecatl (Nevado de Toluca, 4680 meter) het district instromen, ligt op een hoogte van bijna drieduizend meter boven zeeniveau. In de zuidwestelijke punt van de gemeente Tlatlaya liggen de dalen op een hoogte van circa vijfhonderd meter. Door deze hoogteverschillen kent het district niet minder dan zes van de klimaatzones die volgens de classificatie van Köppen binnen het tropisch en het gematigd klimaat worden onderscheiden (kaart 3).²⁰ Hoewel de bergen - die bijvoorbeeld in de gemeente Tlatlaya nog rond de drieduizend meter hoog zijn - hier niet op terug te vinden zijn, kan deze kaart grofweg als hoogtekaart worden gelezen. De betekenis van het door de vorm van het gebergte bepaalde onderscheid in klimaatzones, kan worden geïllustreerd aan de hand van de karakteristieken van het

klimaat van de twee in dit opzicht meest uiteenlopende gemeenten: Texcaltitlan en Tlatlaya.²¹

De eerstgenoemde gemeente valt vrijwel geheel in een zone met een gematigd klimaat, maar met een droge en een natte tijd. De zone wordt gekenmerkt door een relatief lage gemiddelde jaartemperatuur. In de gemeente Texcaltitlan bedraagt dit jaarlijks gemiddelde ongeveer 13°C. Tijdens de wintermaanden daalt het kwik tot iets onder het vriespunt en loopt daarna op tot circa 30°C tijdens de maand die voorafgaat aan de regentijd. De regentijd (half juni tot eind september) doet het kwik weer snel dalen en deze daling zet door tijdens de eerste droge maand (oktober) tot in de winter.

Het zuidelijk deel van de gemeente Tlatlaya kent een zogenaamd tropisch savanneklimaat. De gemiddelde jaartemperatuur in Tlatlaya bedraagt 25°C en de gemiddelde temperatuur tijdens de winter komt slechts in januari onder de 10°C. In april begint de hete periode die normaliter aanhoudt tot eind juni. Deze periode heeft een gemiddelde maandtemperatuur van 40°C. De regentijd, die hier duurt tot begin oktober, brengt weer verkoeling. De jaarlijkse neerslag in de gemeente Tlatlaya is hoger dan die in de gemeente Texcaltitlan, maar is minder verspreid over het jaar. De winter is er droog.

Het classificatiesysteem van Köppen is gebaseerd op de vegetatie in de zones, in combinatie met de gemiddelde jaartemperatuur. De verscheidenheid van de zones in het district komt tot uitdrukking in de zeer gevarieerde agrarische produktie. Naast maïs, gerst en bonen, de stapelprodukten van de Mexicaanse landbouw, werd in alle gemeenten tarwe verbouwd.²² Een geschikt produkt voor de lager gelegen dalen was het suikerriet. Vrijwel alle 'haciendas' in de gemeente Amatepec verbouwden dit produkt op geïrrigeerde percelen. Een gedetailleerde statistiek uit 1826 over deze gemeente vermeldt daarnaast als typische produkten van de lager gelegen en dus warmere regio's: koffie, bananen en sesamzaad. In het westelijk deel van Amatepec, tegen de grens met Michoacán, werden palmen geëxploiteerd. Dit gebeurde onder andere op de Hacienda Palmar, die een oppervlakte had van circa 120 vierkante kilometer in een heuvelachtig landschap. De statistiek vermeldt naast suiker de produkten die op deze

Kaart 3: De zes klimaatzones in het district Sultepec volgens classificatiesysteem van Köppen, op basis van de Sintesis Geografica del Estado de México.



$Aw_1(w)$ Tropisch savanne klimaat ($t_{\min.} < 18^{\circ}\text{C}$) met de voornaamste droge periode in het winterhalfjaar.



$Aw_0(w)$ Tropisch savanne klimaat ($t_{\min.} < 18^{\circ}\text{C}$) met een uitgesproken droge periode in het winterhalfjaar.



$A(C)w_2(w)$ Tropisch savanne/gematigd klimaat met een redelijk droge periode in het winterhalfjaar.



$A(C)w_1(w)$ Tropisch savanne/gematigd klimaat met de voornaamste droge periode in het winterhalfjaar.

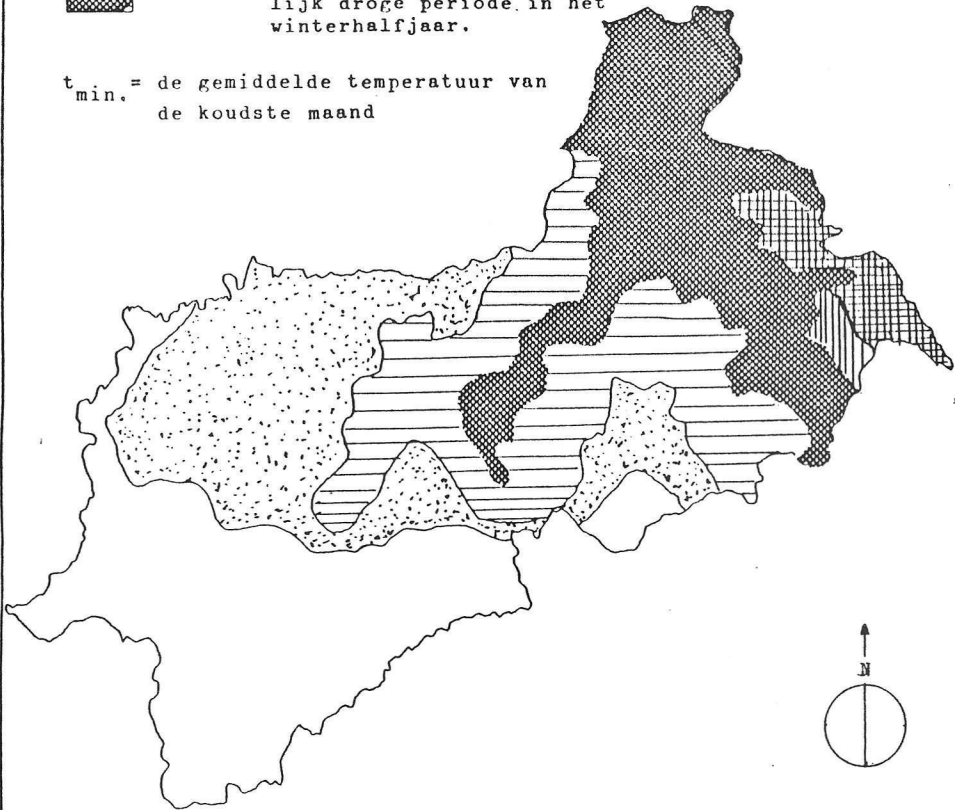


$(A)C(w_2)(w)$ Gematigd/tropisch savanne klimaat met een redelijke droge periode in het winterhalfjaar.



$C(w_2)(w)$ Gematigd klimaat ($3^{\circ}\text{C} < t_{\min.} < 18^{\circ}\text{C}$) met een redelijke droge periode in het winterhalfjaar.

$t_{\min.}$ = de gemiddelde temperatuur van de koudste maand



'hacienda' van de palmladeren werden gevlochten: manden, hoeden, matten en bijenkorven.²³

Typische produkten op de hoog gelegen delen waren de 'maguey' (een agave-soort), 'pulque' (gegist sap) en 'ixtle' (sisal). De doornen van de 'maguey' konden worden gebruikt als omheining van een veld en daarnaast als droogmolen voor het wasgoed. Deze aanwending van de 'maguey' is nog steeds zeer gebruikelijk.

In een reisverslag uit het begin van de jaren tachtig van de vorige eeuw toont Manuel Rivera Cambras zich onder de indruk van de vele soorten groenten en fruit die op de markt van het mijnstadje Sultepec werden verhandeld. Zeer waarschijnlijk zullen dit zowel gecultiveerde als wilde soorten zijn geweest. Rivera Cambras merkt bovendien op dat in het district katoen werd verbouwd.²⁴ Voor de katoenbouw zullen de dalen met een relatief hoge temperatuur het meest geschikt zijn geweest. De gemeente Zacualpam antwoordde op een overheidsenquête tijdens de kortstondige regering van keizer Maximiliaan, dat in deze gemeente katoen werd verbouwd, maar dat er een gebrek bestond aan spin- en weefmachines. De gemeente Zacualpam was in het jaar van de enquête echter veel groter dan na de herindeling van 1873. Het is waarschijnlijk dat de gemelde katoenbouw plaatsvond rond het oostelijk van Zacualpam gelegen dorp Coatepec Harinas. Dit dorp zou bij de herindeling opgaan in het district Tenancingo.²⁵

De fruitteelt vormt in het huidige district Sultepec nog steeds een zeer belangrijke activiteit. In de dorpjes Texcaltitlan en Almoloya wordt dagelijks fruit uit het district in vrachtwagens overgeslagen, om daarna over de langs de hoge vulkaan kronkelende weg naar Toluca te worden vervoerd. Dat ook in de vorige eeuw het district zeer rijk aan vruchten is geweest, blijkt uit de *Carpologia Mexicana*, een zeer uitgebreide lijst uit 1895 van de soorten, hoeveelheden en prijzen van het fruit dat per gemeente werd verhandeld. In deze *Carpologia*, waarin tevens de herkomst van dit fruit werd aangegeven, springt de verscheidenheid aan vruchten in het district Sultepec in het oog.²⁶ Op de markten van de 'cabeceras' werden jaarlijks meer dan honderd verschillende soorten vruchten - van 'ahuacate' (avocado) tot 'zarzamora' (zwarte braam) - verkocht.



De gemeente Amatepec in 1826. Deze gemeente omvatte ook de latere gemeente Tlataya, welke werd opgericht in 1849.

Uit: Rodolfo Alanis Boyso, 'Amatepec en 1826, noticias estadísticas'. Boletín del Archivo General del Estado de México, 9 (Toluca 1981).

Wat betreft de vermarkting van dit fruit blijkt uit de *Carpo-logfa* bovendien dat:

- a. de prijzen van het fruit dat in het district werd verhandeld in vergelijking met de andere districten laag waren,
- b. de hoeveelheid die in het district op de markten werd gebracht relatief gering was,
- c. de vruchten die in het district werden verhandeld zonder uitzondering uit het district zelf afkomstig waren,
- d. in geen van de gemeenten die niet tot het district behoorden, Sultepec werd vermeld als herkomstgebied van de in deze gemeenten op de markt verhandelde vruchten.

Deze vier punten laten zich eenvoudig verklaren. Zowel de lage prijzen als de geringe hoeveelheid van het fruit dat in het district werd vermarkt, kunnen worden toegeschreven aan de relatief lage bevolkingsdichtheid (één inwoner per tien hectare). Tegenover een gering inwonertal stond een groot aanbod van vruchten afkomstig uit de eigen omgeving. De punten c en d - en ook b - hielden verband met de zeer slechte verbindingen in het bergachtige district. Het district was namelijk niet met karren bereikbaar en voor al het transport, zowel binnen het district als naar Toluca, was men aangewezen op karavanen van ezels en muilieren. De tocht van het district naar Toluca (74 kilometer) duurde minimaal drie dagen. Tijdens het regenseizoen maakten stortbuien de wegen onbegaanbaar. De kosten van het transport tussen de consumptiecentra in de vallei van Toluca en Mexico-stad enerzijds en het district anderzijds, verhinderden het verhandelen van producten met een lage prijs per volume of gewicht. In het district was men zich dit uiteraard bewust. In bijna alle antwoorden op enquêtes betreffende de agrarische produktie klaagden de bestuurders over de slechte toestand van de wegen en het ontbreken van een 'carretera' (karrenspoor).²⁷ In het hierboven vermelde antwoord van de gemeente Zacualpam op de enquête uit 1865, werd gewezen op het feit dat de grote houtvoorraad in deze gemeente niet kon worden geëxploiteerd, omdat het transportprobleem dit onmogelijk maakte.

De slechte verbindingen met de consumptiecentra in combinatie

met de malaise in de mijnbouw bieden een verklaring voor de geringe geldwaarde van de haciendas in het district in vergelijking met het grootgrondbezit in de centrale valleien aan de andere kant van de vulkaan. Volgens de 'padrones' (lijsten) die door lokale ambtenaren werden samegesteld ten behoeve van de belastinginning en de statistiekvergaring, had geen van de haciendas in het district Sultepec een waarde van meer dan 10.000 pesos.²⁸ De gemiddelde waarde van de tien grootste haciendas in het district Toluca bedroeg rond 1890 daarentegen bijna 80.000 pesos.²⁹

Deze tien grootste haciendas, waaronder het wel zeer uitgestrekte landgoed *La Gavia* (oppervlakte: 645 km²), vertoonden de karakteristieken die in de literatuur over de Mexicaanse geschiedenis aan het begrip 'hacienda' worden verbonden: grootgrondbezit dat door de eigenaar of diens pachter(s) werd geëxploiteerd en dat een dominerende positie innam binnen de agrarische structuur in de omgeving, zowel wat betreft de contrôle over de produktiefactoren grond(en water) en arbeid, als wat betreft de vermarkting van de produkten.³⁰ De haciendas in het district Sultepec pasten echter zelden in deze definitie. Uit de 'padrones' en de notariële protocollen betreffende de tweede helft van de negentiende eeuw kan worden geconcludeerd, dat aan de begrippen 'hacienda' en 'rancho', in het district, een zeer ruime betekenis werd gegeven, zodat ze niet mogen worden geassocieerd met het in de literatuur bestaande beeld van deze vormen van grootgrondbezit. Enige voorbeelden kunnen de betrekkelijkheid van deze beide begrippen illustreren en maken duidelijk dat de in dit beeld voorkomende rijke grootgrondbezitter die slechts zelden op zijn landgoed verbleef, niet in het district Sultepec moet worden gezocht.

De eigenaren van de haciendas en ranchos waren zonder uitzondering afkomstig uit het district zelf, dan wel daar geruime tijd woonachtig. Men kan zich afvragen of veel van deze eigenaren zichzelf als grootgrondbezitter hebben beschouwd. Behalve het feit dat de waarde van hun landgoederen -in vergelijking tot die in de centrale valleien- slechts gering was, waren namelijk de meeste in handen van meerdere eigenaren. Uit een 'padrón' van de gemeente Sultepec uit 1888, komt naar voren dat

twalf van de zeventien hierin opgenomen landgoederen in handen waren van meerdere eigenaren.³¹ Drie van de twalf betroffenen ranchos die elk het eigendom waren van een dorp. Verondersteld mag worden dat op geen van deze drie ranchos sprake was van een centrale bedrijfsvoering. De hacienda Acatempa, gelegen in de gemeente Amatepec, was eveneens in handen van meerdere eigenaren. In 1886 verkocht één van hen, een zekere Francisco Dominguez, het kwart dat hij in deze hacienda bezat. De koper van dit kwart, dat werd verkocht voor 750 pesos, was Gabriel José Jimenez, de pastoor van de parochie van Almoloya. De verkoper was, volgens de notariële akte en dus waarschijnlijk volgens zijn eigen opgave, 'jornalero' van beroep.³² Dit was een gebruikelijke omschrijving voor iemand die zelf het land bewerkte. Het woord 'jornalero' kon echter zowel 'dagloner' (knecht) als 'kleine boer' betekenen. Vermoedelijk verrichtte Dominguez, ondanks zijn aandeel in de hacienda Acatempa, zelf landarbeid.

De omstandigheid dat zowel de benamingen voor landgoederen als die voor beroepen een ruime betekenis hadden, maakte het moeilijk betrouwbare statistieken op te stellen. Het is aan-nemelijk dat verwarring rond deze begrippen en wisselende of tekortschietende definiëring in de vragenformulieren die door de overheid werden rondgestuurd, de uitkomst van de overheids-statistieken sterk hebben beïnvloed. Zo blijkt uit de notariële akten uit de tweede helft van de vorige eeuw, dat de naam 'Hacienda Jesus del Monte' in deze tijd werd gebruikt om een grondgebied aan te duiden dat bestond uit 48 percelen landbouw-grond, gelegen in de gemeente Texcaltitlan, die eigendom waren van de afzonderlijke gebruikers. De erfgenamen van de eigenaar van het voormalige landbouwbedrijf 'Jesus del Monte', hadden er namelijk voor gekozen -naar kan worden aangenomen uit commerciële overwegingen- om de bedrijfsvoering te staken en de grond in delen te verkopen.³³ Door deze opdeling was de hacienda 'Jesus del Monte' een hacienda zonder 'hacendado' (grootgrondbezitter) geworden. De ambtenaren van de afdeling statistiekvergaring van het *Ministerio de Fomento* (het ministe-rie van economische zaken), die in 1854 een statistiek samen-stelden van de 'pueblos, haciendas y barrios' in de deelstaat

México, noteerden 'Jesus del Monte' niettemin als hacienda in de zin van grootgrondbezit.³⁴ Zij deden dit op grond van het antwoord op hun vragenformulier dat zij, in de vorm van een 'padrón', uit Sultepec hadden ontvangen. De gemeentelijke ambtenaren in Sultepec waren waarschijnlijk bij hun 'padrón' uitgegaan van de in de volksmond gebruikelijke term: 'Hacienda Jesus del Monte'.

De klaarblijkelijke verwarring rond de 'Hacienda Jesus del Monte', bestond in 1907 echter nog steeds. In dat jaar turfde een gemeente-ambtenaar van Texcaltitlan in zijn 'padrón' voor de afdeling statistiek van hetzelfde ministerie 'Jesus del Monte' opnieuw als hacienda. In de kolom voor het aantal 'jornaleros', vulde hij bij 'Jesus del Monte' 50 in.³⁵ De circa vijftig boeren, die volgens de akten percelen hadden van rond de tweehonderd pesos per persoon, zullen er waarschijnlijk geen moment van wakker hebben gelegen dat zij, door een of andere ambtenaar op een bureau van het ministerie in de hoofdstad, werden geturfd als knechten van de 'Hacienda Jesus del Monte'.

Door de ruime betekenis van en de verwarring rond de genoemde begrippen, zijn de statistieken aangaande het 'grootgrondbezit' die werden gepubliceerd door de federale overheid en de overheden van de deelstaten, nauwelijks bruikbaar als bron voor de reconstructie van de bezitsverhoudingen en de agrarische structuur in een gebied als dat van het district Sultepec. Nickel kwam in het kader van zijn onderzoek naar de haciendas in de regio van de deelstaten Puebla en Tlaxcala tot de conclusie dat de cijfers met grote terughoudendheid dienen te worden gebruikt. Het vermoeden van Nickel -die bij zijn onderzoek ook met notariële archieven heeft gewerkt- dat opdeling van landgoederen door verkoop aan meerdere personen of aan een dorpsgemeenschap veelal niet in de statistiek werd verwerkt, wordt door het materiaal over het district Sultepec bevestigd.³⁶

Op grond van de statistiek kan het aantal ranchos en haciendas in het district Sultepec niet nauwkeurig worden vastgesteld. Voor het overzicht dat aan dit artikel is toe-

gevoegd, is gebruik gemaakt van de *Estadística del departamento de México* van 1854. De samensteller van deze statistiek, Noriega, waarschuwde voor de onbetrouwbaarheid van de gegevens die hem waren opgestuurd. De voornaamste oorzaak hiervan was volgens Noriega het feit, dat de lagere overheden "het belang van het samenstellen van exacte 'padrones' niet kennen".³⁷ De betrekkelijkheid van het aantal en de benaming van de in het overzicht opgenomen landgoederen, wordt onderstreept door de schommelingen in het aantal landgoederen in het district Sultepec volgens de statistieken van latere datum. Deze cijfers zijn weergegeven in tabel 1. Het hoogste aantal landgoederen dat in het district werd geteld, bedroeg volgens een niet gepubliceerde statistiek over de estado de México uit 1889 51 (26 haciendas en 25 ranchos). De negen 'haciendas de beneficio' (bedrijven die zich bezighielden met zilverwinning uit gedolven erts) in het district, waren niet meegeteld.³⁸

tabel 1

Aantallen haciendas en ranchos in het district Sultepec volgens negen officiële en gepubliceerde statistieken verzameld door de regering van de deelstaat México tijdens de periode 1854-1910.

jaar	haciendas	ranchos	totaal
1854	25	11	36
1878	16	2	18
1886-1887	13	32	45
1889-1893	25	23	48
1898	25	4	29
1899	30	4	34
1900	26	4	30
1905-1906	26	4	30
1908-1910	26	5	31

Bronnen: 1854, *Estadística del departamento de México*, Mexico 1854. Voor de jaren 1878-1910, Margarita García Luna Ortega, *Haciendas Porfiristas en el Estado de México*, Toluca 1981, 48-49.

De meest voor de hand liggende oorzaak van de verschillen tussen de uitkomsten is, dat bij de tellingen onderling afwijkende criteria werden gehanteerd voor de classificatie van

de landgoederen. Nieuwe maatstaven hebben waarschijnlijk de verschuiving veroorzaakt tussen de statistieken uit de jaren 1886-1887 en die uit de jaren 1889-1893. Ten aanzien van het lage aantal ranchos in de statistieken die na 1893 werden aangelegd, kan worden verondersteld dat bij deze tellingen de ranchos die niet voldeden aan een bepaald criterium -gedacht moet worden aan een minimale waarde voor de belasting- niet in deze statistieken werden opgenomen. De uitkomsten van deze vijf tellingen kunnen daarnaast wellicht zijn beïnvloed door eventuele veranderingen in de bestuurlijke indeling van de 'estado de México' na 1893.

Het is zeer goed mogelijk dat zowel de maatstaven die werden gebruikt bij het opstellen van deze statistieken als de bestuurlijke herindelingen, kunnen worden achterhaald. Het is echter twijfelachtig of in combinatie met deze aanvullende gegevens de overheidsstatistiek veel bruikbaar wordt voor de reconstructie van de agrarische structuur. Aantallen, oppervlakten, waarden van de landgoederen, alsmede het aantal 'jornaleros' dat in verband met deze landgoederen werd gebracht, zijn moeilijk te interpreteren wanneer geen informatie wordt geboden over het ongedeeld dan wel gedeeld eigendom van deze landgoederen, het aantal eigenaren en het gebruik dat zij van hun grond maakten. Dat gebruik kon immers in de praktijk sterk uiteenlopen: centraal geleid agrarisch bedrijf, verdeling in meerdere zelfstandige boerenbedrijven dan wel in afzonderlijk geëxploiteerde percelen, verpachting van de grond als geheel of in delen aan één of meerdere pachters.

Voor de reconstructie van de agrarische structuur in het district Sultepec is nader onderzoek naar de inrichting van het zogenaamde grootgrondbezit noodzakelijk. Ten aanzien van de relatie van dit bezit tot de agrarische gemeenschappen, als achtergrond van het desamortisatieproces, kan hier worden volstaan met de vaststelling dat het bedrijfsmatig geëxploiteerde grootgrondbezit in het district als geheel geen dominerende plaats heeft ingenomen tijdens de onderzochte periode.

Door de slechte verbindingen met de consumptiecentra aan de andere zijde van de vulkaan verkeerden zowel de kleine als de

grote boeren in het district in een structureel ongunstige concurrentiepositie ten opzichte van hun collega's in de centrale valleien. Een uitgebreide statistiek, die rond 1890 werd samengesteld, meldt als agrarische produkten die vanuit het district naar deze consumptiecentra werden vervoerd: zaden, fruit en ruwe suiker.³⁹ Sultepec was volgens deze statistiek één van de weinige districten in de estado de México van waaruit geen aanvoer plaatsvond van producten als granen, bonen, meel en 'pulque'. Ongetwijfeld waren de transportkosten voor deze produkten te hoog. Gezien het feit dat op het merendeel van de landgoederen in het district een veestapel werd gehouden, is het waarschijnlijk dat tijdens de droge periode vee naar de Vallei van Toluca werd gedreven.⁴⁰ Daarnaast exporteerde het district enkele produkten die eerst ambachtelijk waren bewerkt: touw, leer, weefsel en het eerder genoemde vlechtwerk.⁴¹ Ook de produkten van de bijenhouderij, honing en was, vallen onder de categorie van exportproduktie. De bijenhouderij in het district Sultepec beleefde tijdens het laatste decennium van de negentiende eeuw een opmerkelijke bloei.⁴²

De uitkomsten van het onderzoek dat is uitgevoerd voor de regio Sultepec zijn strijdig met het algemene beeld dat over de ontwikkeling van de agrarische structuur in Mexico bestaat. De kleine boerenbedrijven in het dunbevolkte district lijken niet te zijn gehinderd door een zich uitbreidend grootgrondbezit. De verklaring hiervoor kan worden gezocht in de ligging van het district ten opzichte van de consumptiecentra in combinatie met de malaise in de mijnbouw. In tegenstelling tot de centraal gelegen valleien was het district Sultepec geen aantrekkelijke plaats voor de vestiging van grootschalige landbouwbedrijven. Het feit dat de resultaten van mijn archiefonderzoek zozeer afwijken van het bestaande beeld, wordt onder andere veroorzaakt door de onbetrouwbaarheid van overheidsstatistieken, die bij de vorming van dit beeld zijn gebruikt. McBride stelde in zijn tijd de overheidsstatistieken al bij op grond van eigen waarnemingen. De omvang van het grootgrondbezit zoals dit naar voren komt in de statistieken, blijkt voor het district Sultepec inderdaad zeer misleidend. Opdeling van grootgrondbezit werd soms niet opgemerkt. Het is niet uitge-

sloten, dat dit ook bij de statistiekvergaring in andere regio's een rol heeft gespeeld. Wanneer dit inderdaad het geval is, heeft dit gevolgen voor het beeld dat over de grondbezitsverhoudingen aan de vooravond van de Revolutie bestaat.⁴³

Dit artikel is gebaseerd op mijn doctoraalscriptie "Dorpen uit de dode hand. De privatisering van het grondbezit van agrarische gemeenschappen in het district Sultepec, Mexico (1856-1893)" (Leiden 1986).

NOTEN:

1. Frank Tannenbaum, *The Mexican agrarian revolution* (Washington 1929) 138-155; F. Bulnes, *The whole truth about Mexico: president Wilson's responsibility* (New York 1916) 85. Zie ook F. Katz, 'Labor conditions on haciendas in Porfirian Mexico: Some trends and tendencies', *Hispanic American Historical Review* 54 (1974) 1-47, aldaar 1.
2. José Miranda, 'La propiedad comunal de la tierra y la cohesión social de los pueblos indígenas mexicanos', *Cuadernos Americanos* 149 (1966) 168-182.
3. Charles Gibson, *The Aztecs under Spanish rule: A history of the Indians of the Valley of Mexico, 1519-1810* (Stanford 1964); William B. Taylor, *Landlord and peasant in colonial Oaxaca* (Stanford 1972).
4. George McCutchen McBride, *The land systems of Mexico* (New York 1923).
5. *Ibidem*, 139-156.
6. H. Phipps, *Some aspects of the agrarian question in Mexico. A historical study* (Austin 1925); E.N. Simpson, *The ejido. Mexico's way out* (Chapel Hill 1937); F. López Cámara, *La estructura económica y social de México en la época de la reforma* (Mexico 1977); M. Mejía Fernández, *Política agraria en México en el siglo XIX* (Mexico 1979); M. Bellingeri en I. Gil Sanchez, 'Las estructuras agrarias' in: C.F.S. Cardoso ed., *México en el siglo XIX (1821-1910). Historia económica y de la estructura social* (Mexico 1980) 97-118; A. Knight, *The Mexican Revolution* 2 dln. (Cambridge 1986).
7. Mejía Fernández, *Política agraria*, 229-230; Knight, *Mexican Revolution* I, 96-97.
8. Jan Bazant, 'Peones, arrendatarios y aparceros en México, 1851-1853', *Historia Mexicana* 23 (1973) 330-357; Katz, 'Labor conditions'. Voor een overzicht van de hacienda-literatuur, zie: Eric Van Young, 'Mexican rural history since Chevalier: the historiography of the colonial hacienda', *Latin American Research Review* 18 (1983) 5-62.
9. *Monografía del Municipio de Sultepec, Gobierno del Estado de México*. Dirección de prensa y relaciones públicas del gobierno del Estado de México (Toluca 1973) 11, 12.
10. M. Colín, *Indice de documentos relativos a los pueblos del Estado de México. Ramo de Mercedes del Archivo General de la Nación* 2 dln. (Mexico 1967).
11. J.A. Villa-Senor y Sanchez, *Theatro Americano. Descripción general de los reynos, y provincias de la Nueva-España, y sus jurisdicciones* (Mexico 1746) 207-208, 212.

12. H.G. Ward, *México en 1827. Selección* (Mexico 1985) 138-142; E. Busto, *Estadística de la República Mexicana. Estado que guardan la agricultura, industria, minería y comercio. Resúmenes y análisis de los informes rendidos á la secretaría de hacienda por los agricultores, mineros, industriales y comerciantes de la república y los agentes de México en el exterior, en repuesta a las circulares de 1^o de agosto de 1877* (Mexico 1880) 172-175.
13. A.L. Velasco, *Geografía y estadística de la Republica Mexicana: Mexico* (Mexico 1889) 152.
14. De notariële protocollen van het district van de jaren 1850-1890 laten zien dat er nog steeds druk in mijndelen ('barras') en in exploitatierechten gehandeld werd. Ook zijn verscheidene partner-overeenkomsten tussen mijnheeraren uit deze periode in de protocollen bewaard gebleven.
15. N.W. Posthumus, *Nederlandse prijsgeschiedenis* (Leiden 1943) 518-519
16. Noticia que expresa el núm^o de habitantes (Sultepec 1874), Archivo Municipal de Sultepec (A.M.S.), Estadística, Caja 1 exp. XIV.
17. *Monografía del Municipio de Sultepec*, 13
18. Velasco, *Geografía*, 151
19. Onder Centraal- Mexico wordt het gebied verstaan dat wordt gevormd door de huidige deelstaten: Aguascalientes, Distrito Federal, Guanajuato, Hidalgo, Jalisco, México, Michoacán, Morelos, Puebla, Querétaro en Tlaxcala.
20. Voor een overzichtelijke en beknopte bespreking van dit classificatiesysteem, zie: J. Bucknell, *Klimatologie* (Utrecht 1967)
21. Deze gegevens betreffende het klimaat zijn ontleend aan de *Monografías* over deze gemeenten en berusten op zes waarnemingsjaren rond 1970: *Monografía del Municipio de Almoloya de Alquisiras* (Toluca 1973); Idem voor *Amatepec, Sultepec, Texcaltitlan, Tlatlaya* en *Zacualpan* (alle Toluca 1973)
22. A.M.S., *Agricultura, Caja 1, exp. I-XXVII* (1871-1910). Deze dossiers bevatten de afschriften van de enquêtes die door de federale regering tijdens deze jaren in toenemende mate werden verzameld, betreffende de agrarische produktie. Deze bronnen bieden een mogelijkheid tot nadere bewerking, onder voorwaarde dat de inhoudsmaten van de eenheden, waarin de produktie werd uitgedrukt (manden, lasten e.d.) kunnen worden achterhaald.
23. R. Alanís Boyso, 'Amatepec en 1826. Noticias estadísticas', *Boletín del Archivo General del Estado de México* 9 (1981) 3-58
24. M. Rivera Cambras, *Viaje a través del Estado de México (1880-1883)*, (Mexico 1972) 76.
25. Interrogatorio que tiene por objeto favorecer el movimiento mercantil é industrial del Imperio, Archivo Histórico del Estado de México (A.H.E.M.), C.076.55, Vol.150, exp.11
26. *Carpología Mexicana. Directorio general sobre la producción de frutas en las municipalidades del país. Obra la compilada en el Observatorio Meteorológico Central por disposición de la Secretaria de Fomento* (Mexico 1895)
27. A.H.E.M., C.076.55, Vol 150, exp 11. Voor Zacualpan, zo antwoorden de ambtenaren van deze 'partido', werd wel gebruik

- gemaakt van een alternatieve route over Tenancingo. Deze route langs de oostzijde van de vulkaan werd vooral voor het transport van en naar Mexico-Stad gebruikt. Deze tocht naar de hoofdstad duurde zes dagen.
- Antwoord door de 'jefe politico' op de circular no.5 van Sección de Estadística y Fomento (1882), A.M.S., Agricultura Caja 1, exp.II. De 'jefe político' van Sultepec deed in dit antwoord beklag over de volgens hem zeer slechte staat van de wegen en het tekort aan ezels en muil dieren. Voor het transport van fruit, zo meende hij, was beslist een karrespoor noodzakelijk, omdat men nu steeds het risico liep dat zowel dieren als lading verloren gingen bij valpartijen.
28. Padrón de Fincas Fústicas, Admon. de rentas de Sultepec, A.M.S., C.221.12, Vol 21, exp.50; Noticia que manifiesta el número de fincas de campo que tiene este Distrito, Archivo Municipal de Sultepec, Tierras, Caja 1, exp.XXV.
 29. M. García Luna Ortega, *Haciendas Porfiristas en el Estado de Mexico* (Toluca 1981) 83. Deze tien grootste haciendas waren: La Gavia, Suchitepec, Ayala, Huerta, Mestepec y San Cristobal, Salitrillo, Cano, San Nicolás, del Río en Tejalpa.
 30. H.J.Nickel, *Soziale Morphologie der Mexikanischen Hacienda* (Wiesbaden 1978) 8-10
 31. Noticia que manifiesta el número de fincas de campo que tiene este Distrito, A.M.S., Tierras, Caja 1, exp.XXV
 32. R.P.P.C., "Notaría I" del distrito de Sultepec, Protocolo del año 1886, akte d.d. 08-04-1886
 33. R.P.P.C., "Notaría I" del distrito de Sultepec, Protocolo del año 1856, akte d.d. 16-07-1856. Latere transacties in stukken van de opgedeelde hacienda Jesus del Monte werden geregistreerd op de data: 29-05-1880, 07-01-1886
 34. *Estadística del departamento de México. Formada por la comisión nombrada por el Ministerio de Fomento, y presidida por el Sr. D.Joaquín Noriega; de Septiembre de 1853 en que comenzó sus trabajos, a Febrero de 1854 en que los concluyó* (Mexico 1854; herdruk 1980) 101.
 35. A.M.S., Agricultura, Caja 1, exp.XXIII
 36. Nickel, *Soziale Morphologie*, 92
 37. *Estadística del departamento de México*, 145-146
 38. A.H.E.M., C.221.104, Vol. 21, exp.20
 39. García Luna Ortega, *Haciendas Porfiristas*, 68-69.
 40. Noticia que manifiesta el número de fincas de campo que tiene este Distrito, A.M.S., Tierras, Caja 1, exp.XXV. Twaalf van de zeventien landgoederen van de gemeente Sultepec die in dit document zijn opgenomen, hadden een veestapel. Alanis Boyso, 'Amatepec en 1826'; van de negen haciendas die in de statistiek van 1826 werden beschreven, werd van acht haciendas (de uitzondering was Palmar) vermeld dat men zich met veehouderij bezighield. Vijf van deze haciendas waren gemengde bedrijven. De drie andere haciendas, Tizapa, San Marcos en Ahuacatitlan, waren vee-haciendas, die elk slechts een handvol bewoners telden.
A.M.S., Agricultura, Caja 1, exp. XXIII. Volgens deze 'padrón' nam het gemengd bedrijf ook in de gemeente Texcaltitlan een belangrijke plaats in.

41. Uit de notariële akten komt naar voren dat in Sultepec diverse leerlooiers en wevers waren gevestigd. Nader onderzoek verdienen de schuldregelingen, die werden gesloten tussen wevers en kooplieden uit het district (R.P. P.C., akten d.d. 22-12-1885 en 27-07-1886), waarbij werd bepaald dat de wevers duizenden kleedjes aan de kooplieden moesten leveren als afbetaling op eerder verstrekte kredieten.
42. A.M.S., Agricultura, Caja 1, exp. IV, IX, XI, XIII, XXIII. Uit antwoorden die werden gegeven op de enquêtes inzake de agrarische produktie in de gemeenten van het district blijkt een aanmerkelijke toename van de omvang en de opbrengst van de kleinschalig uitgeoefende imkerij. Deze groei zette zich in het eerste decennium van de twintigste eeuw voort.
Groei van de kleinschalige bijenhouderij werd ook opgemerkt door Luis González voor de regio van San José de Gracia, gelegen in het noord-westen van Michoacán, Luis González y González, *Pueblo en vielo* (Mexico 1972) 23-24
43. Hierbij is gebruik gemaakt van de 'padrones' inzake de bevolkingsstatistiek, die zich bevinden in het gemeentelijk archief van Sultepec, A.M.S., Estadística, Cajas I en II

CAMINO REAL

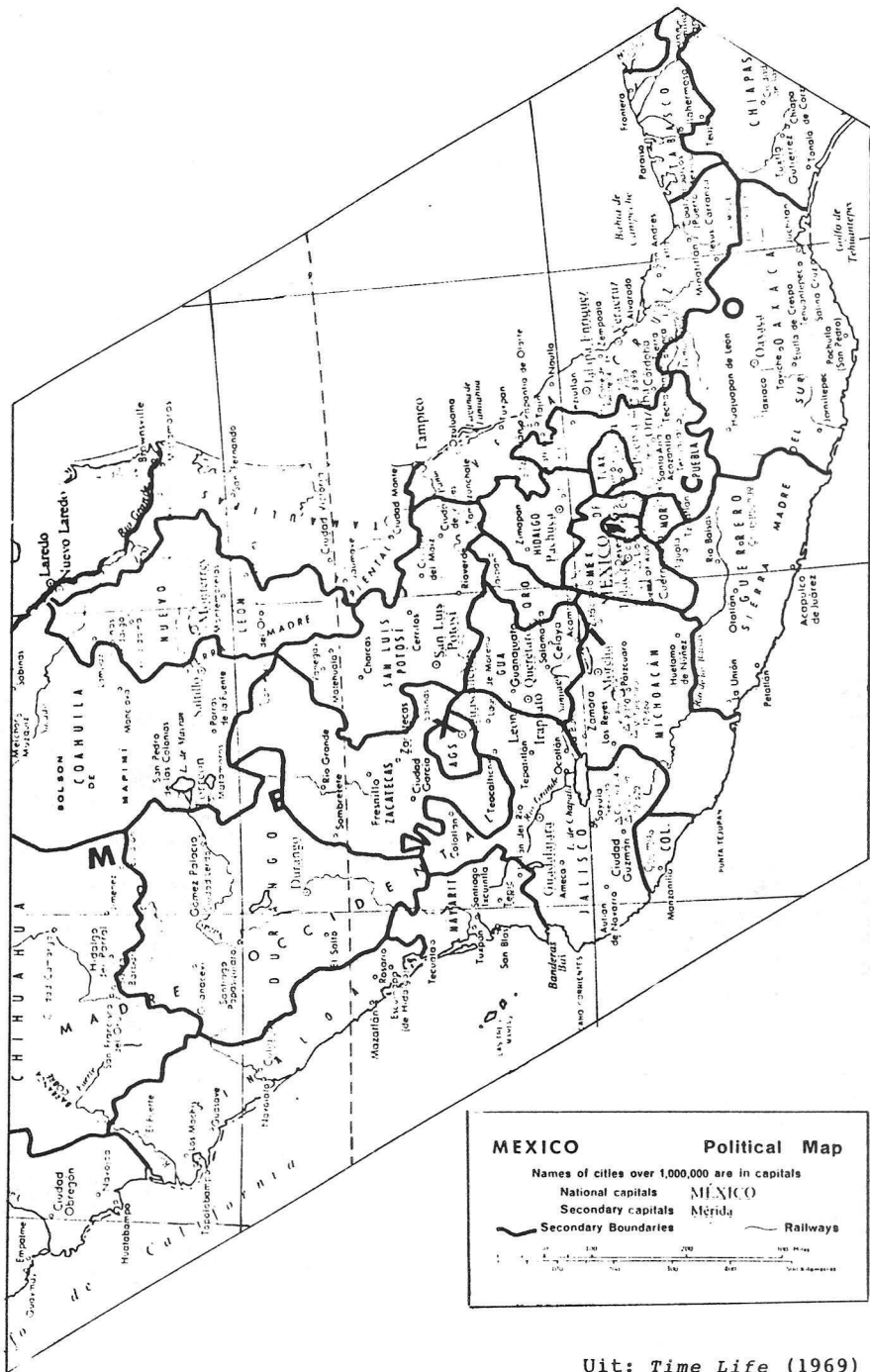
COCKTAILS
LUNCHES
DINERS
CAFES

DOELENSTEEG 8 LEIDEN 071 - 149068

LATIJNS AMERIKAANSE KEUKEN

CAMINO

MA - VR 10.00-21.00 ZA - ZO 12.00-21.00



Uit: Time Life (1969)